

Kirkkonummen kunta
Ympäristönsuojeluyksikkö
Ympäristösuunnittelija Merja Puromies
4.3.2024

Katsaus Kirkkonummen kunnan **teettämiin selvityksiin** mahdollisista METSO-kohteista

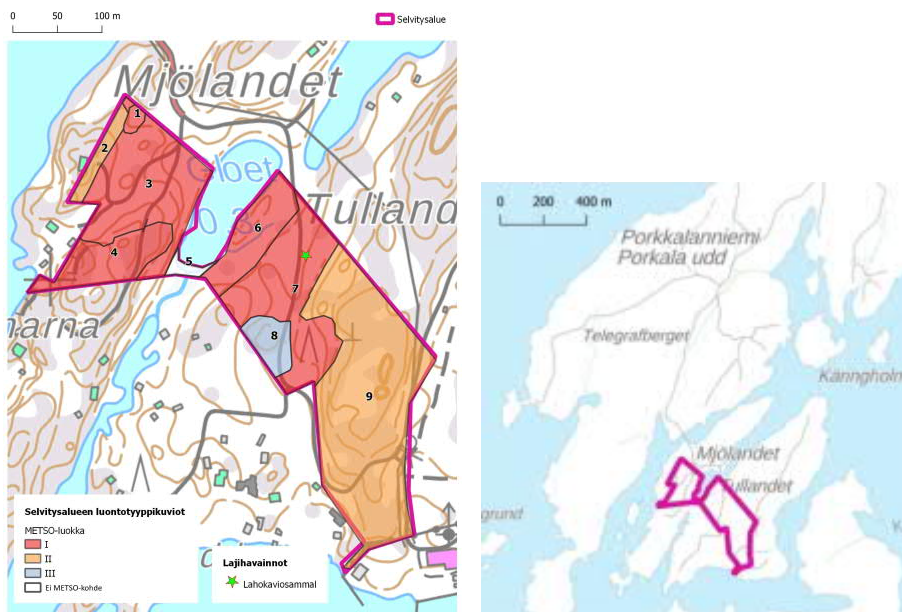
Kirkkonummen kunnan ympäristönsuojeluyksikkö on teettänyt vuosina 2018, 2020 ja 2021 kunnan omistamien metsäalueiden selvityksiä mm. METSO-ohjelman piirissä suojeltavissa olevien kohteiden selville saamiseksi. Selvitykset löytyvät täältä <https://kirkkonummi.fi/ympariston-tila-ja-sen-parantaminen>.

METSO-ohjelma tarkoittaa Etelä-Suomen metsien monimuotoisuuden toimintaohjelmaa. Nykyinen ohjelma on voimassa vuoden 2025 loppuun. METSO-ohjelman tavoite on pysäyttää metsäisten luontotyyppien ja metsälajien taantuminen ja vakiinnuttaa luonnon monimuotoisuuden suotuisa kehitys vuoteen 2025 mennessä. Alueiden suojelu ohjelman piirissä perustuu maaomistajien vapaaehtoisuuteen. Suojelusta maksetaan maanomistajille korvaus.

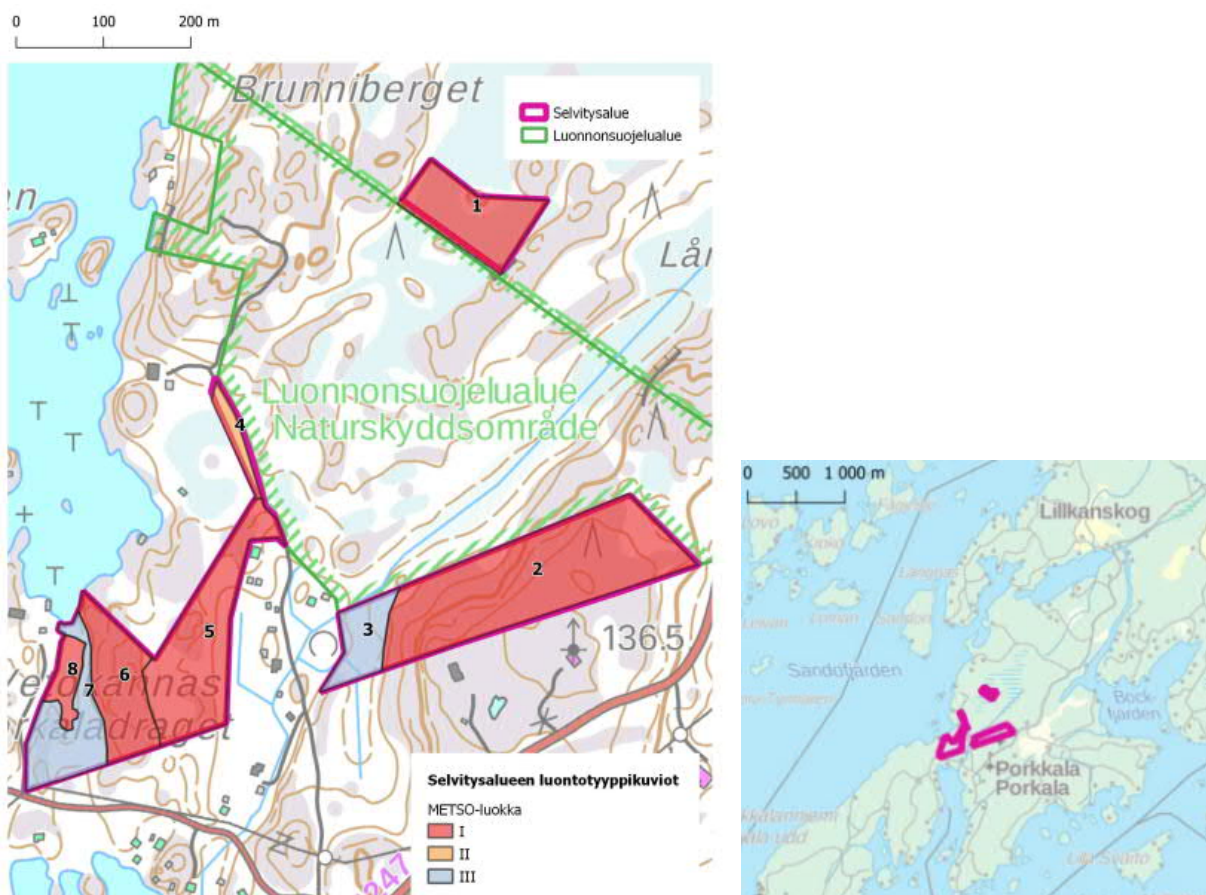
METSO-kohteiden määrittelyssä käytettiin pohjana ohjelman luonnontieteellisiä valintaperusteita (<https://julkaisut.valtioneuvosto.fi/handle/10024/74890>). Valintaperusteissa esitellään ne monimuotoisuudelle arvokkaat metsäympäristöt, joita METSO-ohjelmalla pyritään turvaamaan. Valintaperusteet ovat apuväline ohjelmaan sopivien kohteiden löytämiseksi, eivätkä ne sido metsänomistajaa tai viranomaista kohteen suojeluun. Valintaperusteet koostuvat yleisistä valintaperusteista ja elinympäristökohtaisista perusteista. Mukana on kymmenen monimuotoisuuden kannalta keskeistä elinympäristöä, joille on laadittu laatuluokitus. Elinympäristöjen rinnalla kohteiden valinnassa voidaan ottaa huomioon uhanalaisten lajien esiintymiä, sijainniltaan sopivia metsätuhokohteita, kulttuuri- ja maisema-arvoja sekä virkistys- ja monikäyttömahdollisuuksia. Etenkin suojeltujen alueiden lähituntumassa voidaan METSO-ohjelmaan valita luonnonhoitoa tarvitsevia kohteita.

Ympäristönsuojeluyksikkö on METSO-kohteiden kartoitusten perusteella valmistellut rakennus- ja ympäristölautakunnalle ehdotuksen yhdeksän METSO:n valintaperusteet täyttävän alueen hakemisesta ELY-keskukselta luonnonsuojelualueeksi METSO-ohjelman piirissä. Ehdotukseen sisältyy myös neljän Natura 2000 -verkostoon kuuluvan alueen myyminen valtiolle METSO-ohjelman piirissä. Kunnassa lopullisen päätöksen asiasta tekee kunnanvaltuusto. Rakennus- ja ympäristölautakunta päätti jättää asian pöydälle, eikä asia ole edennyt sen jälkeen.

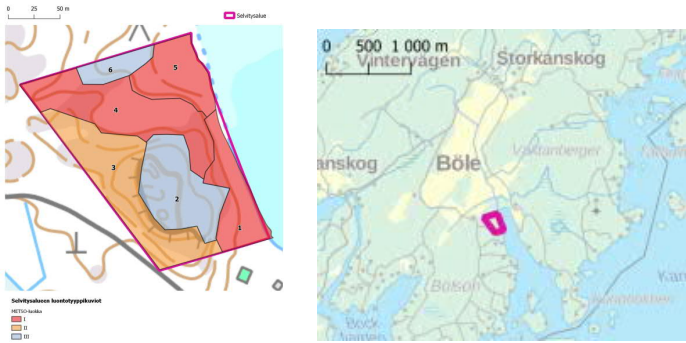
Selvitysalueet ja METSO-perusteet täyttävät kuviot



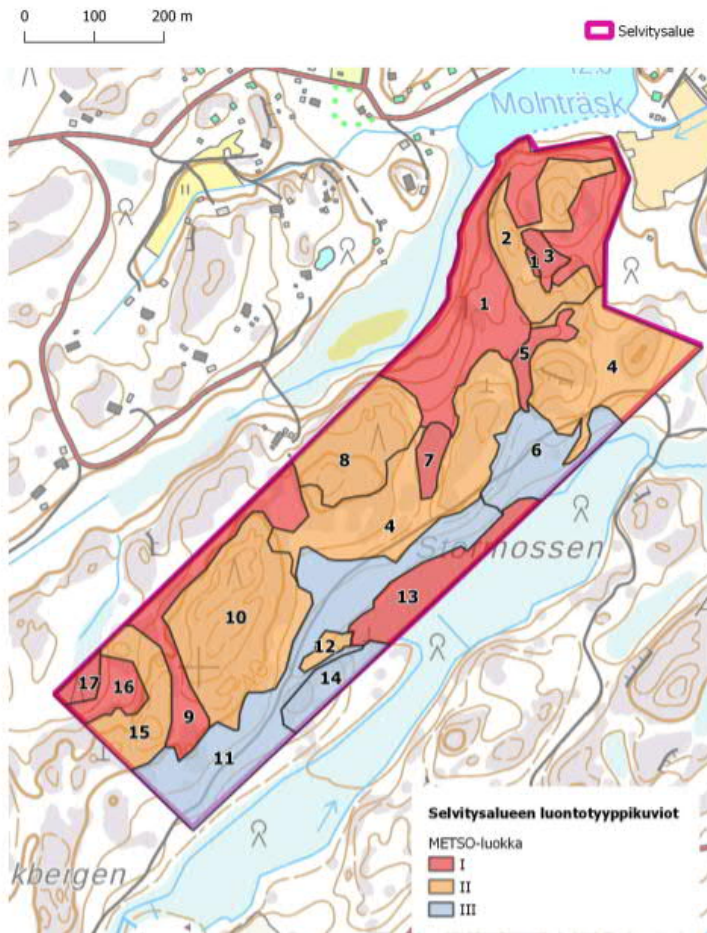
Mjöländet-Tullandetin selvitysalue (257-470-2-136).



Vetokannaksen selvitysalue Porkkalassa (257-470-2-136).

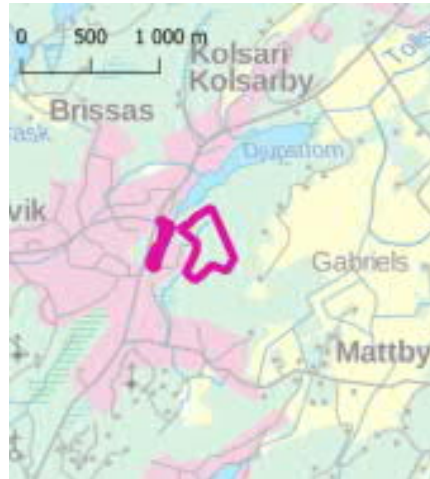
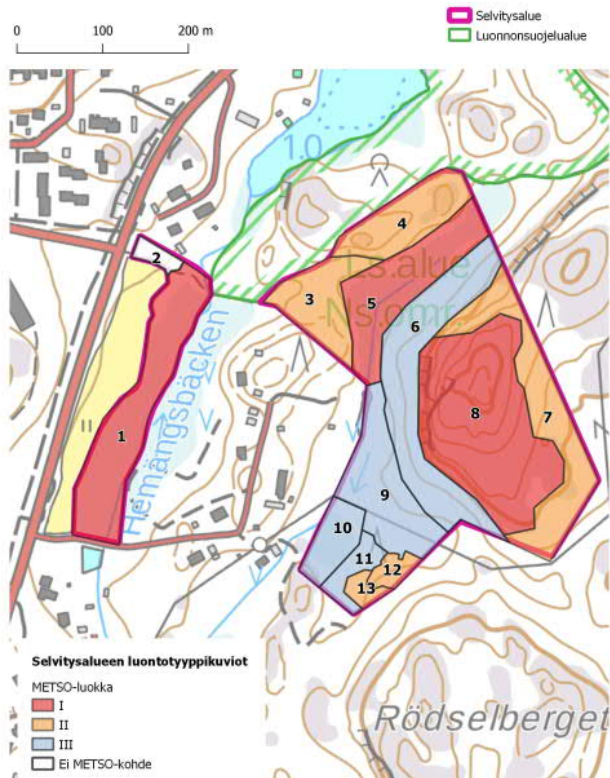


Storkanskogsundetn selvitysalue (257-407-1-162).

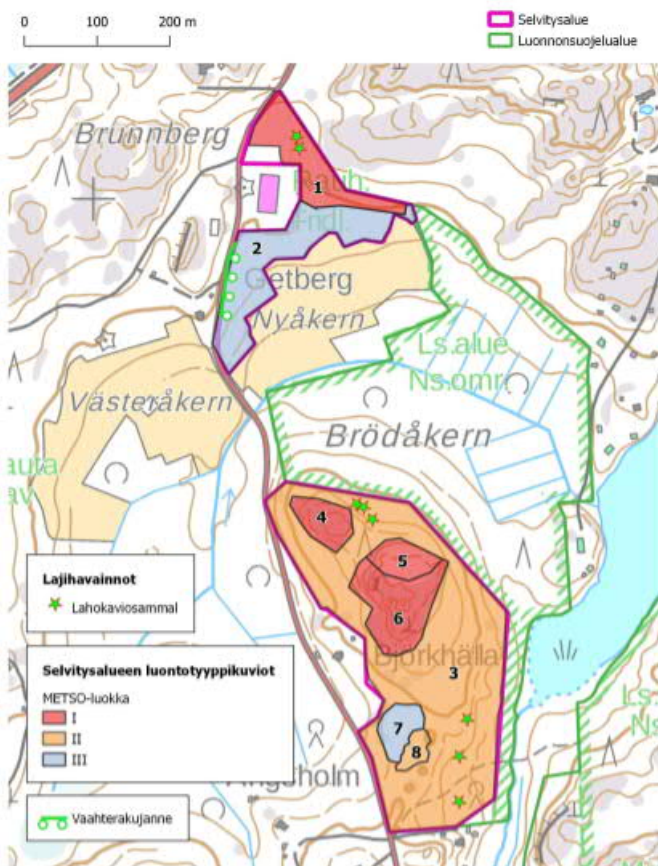


Pilvijärven selvitysalue (257-421-7-11).

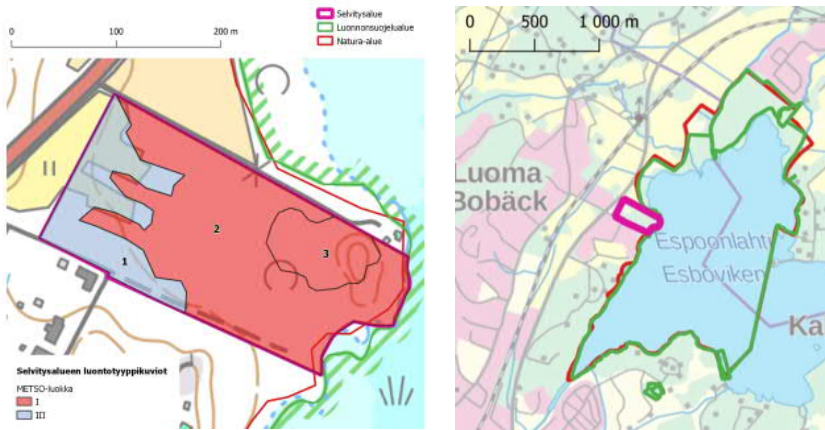




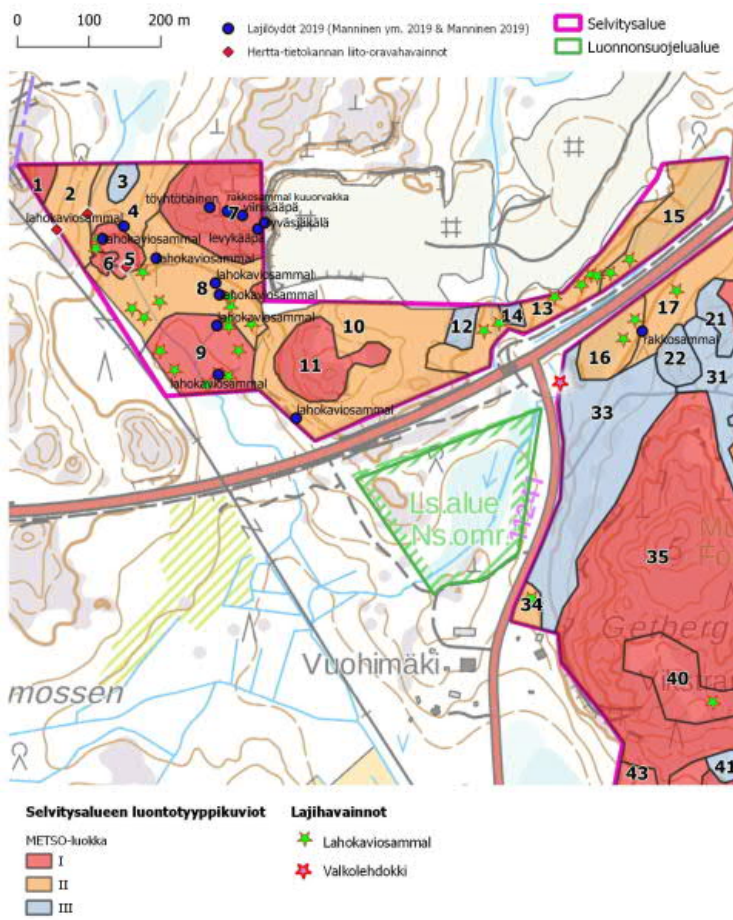
Syväjärven eteläpuolinen selvitysalue (257-411-1-266, 257-458-1-21).



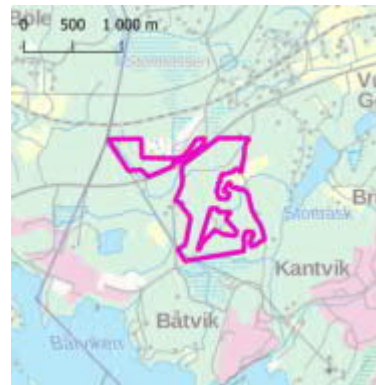
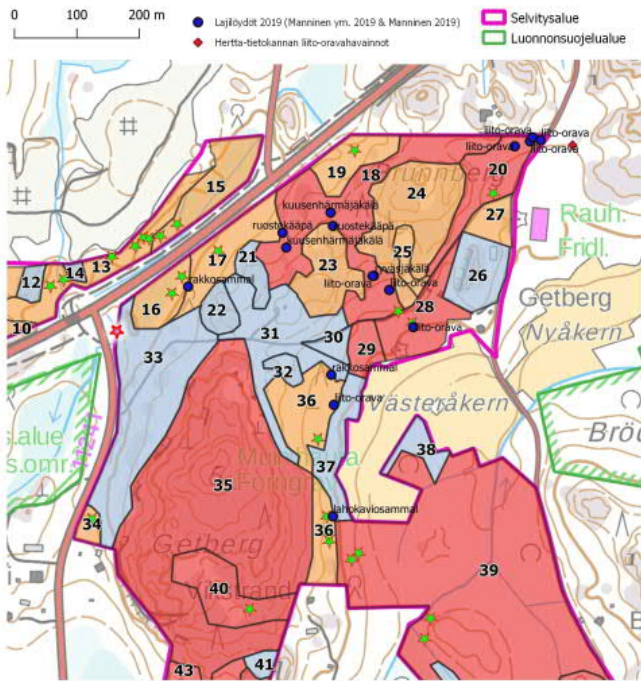
Storträskin selvitysalue Kantvikissa (257-419-1-24).



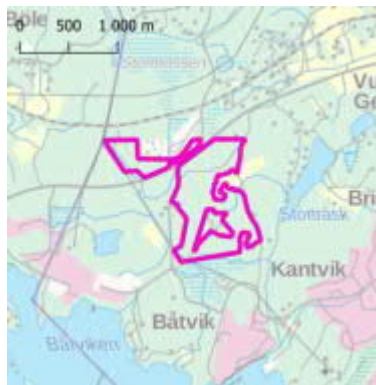
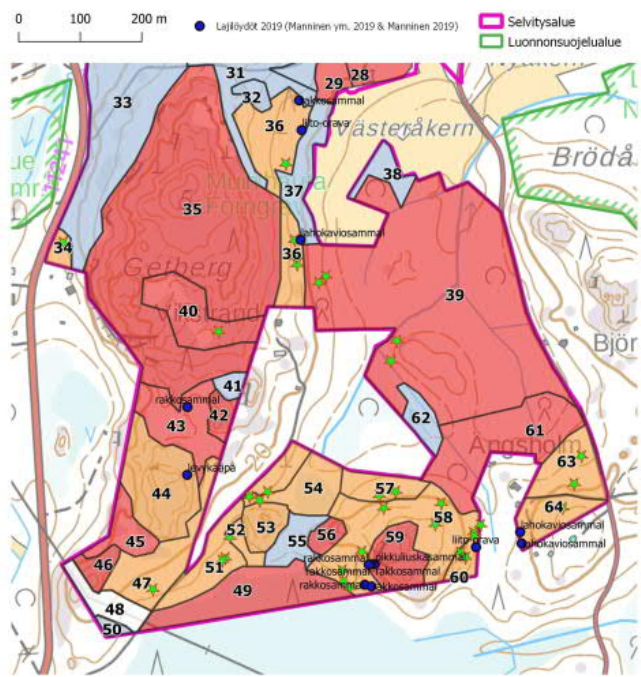
Näseuddenin selvitysalue (257-404-5-37).



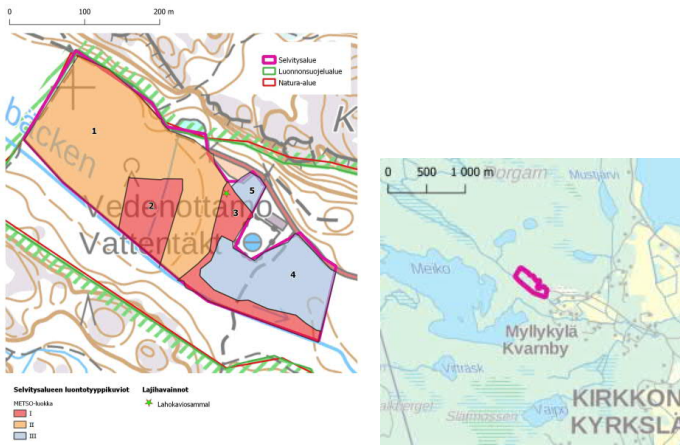
Pohjoisosassa Vuohimäen selvitysalueesta (257-419-1-24).



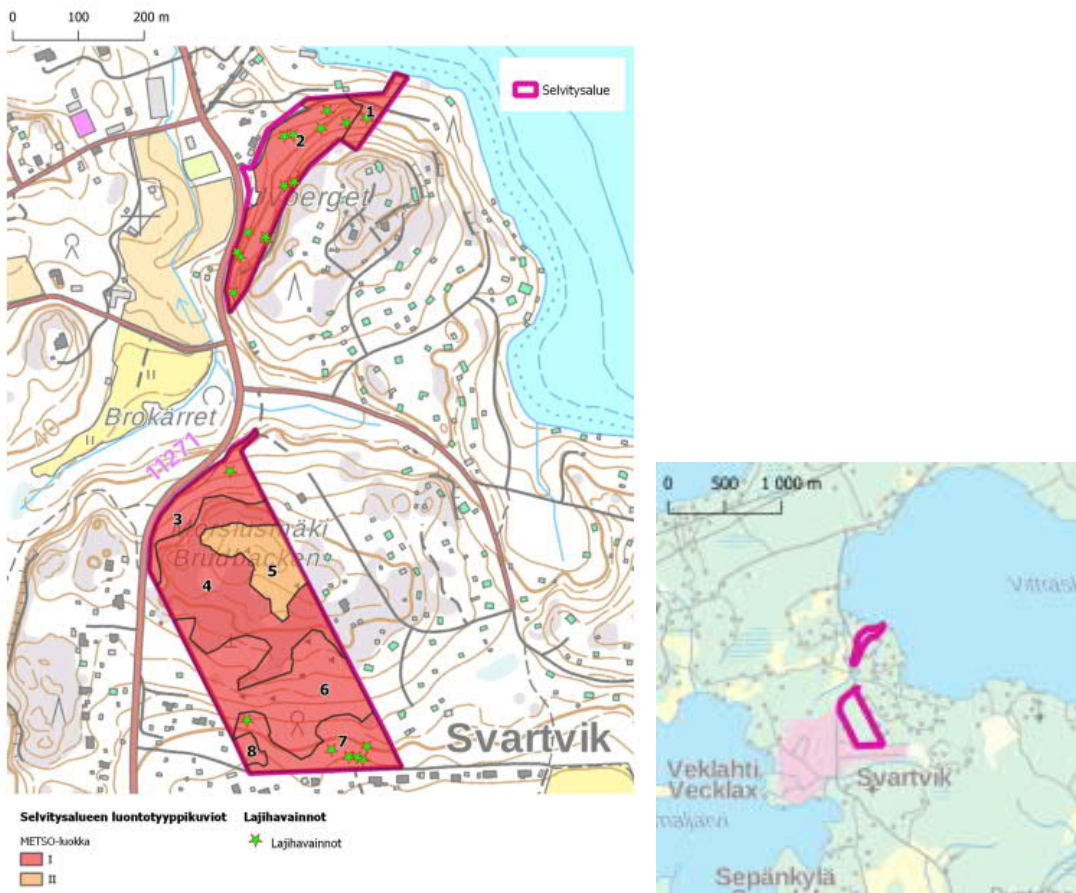
Keskiosa Vuohimäen selvitysalueesta (257-419-1-21).



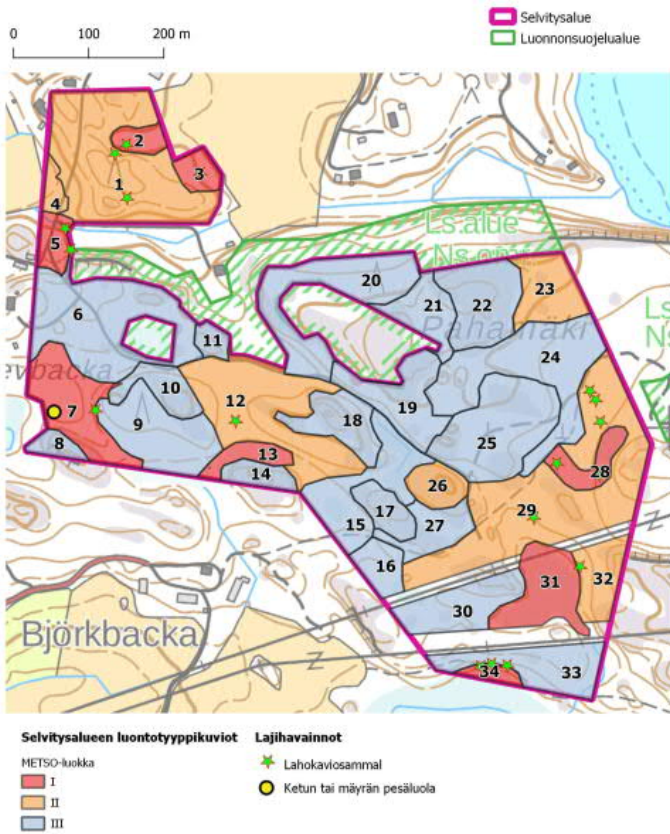
Eteläosa Vuohimäen selvitysalueesta (257-419-1-21).



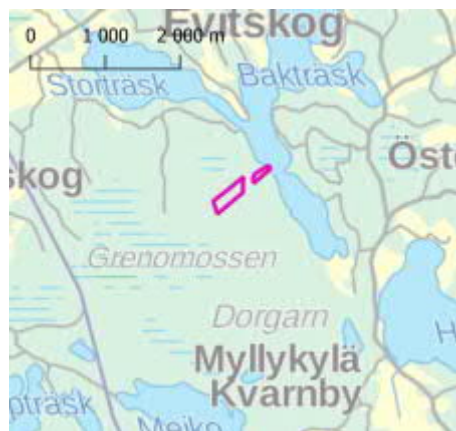
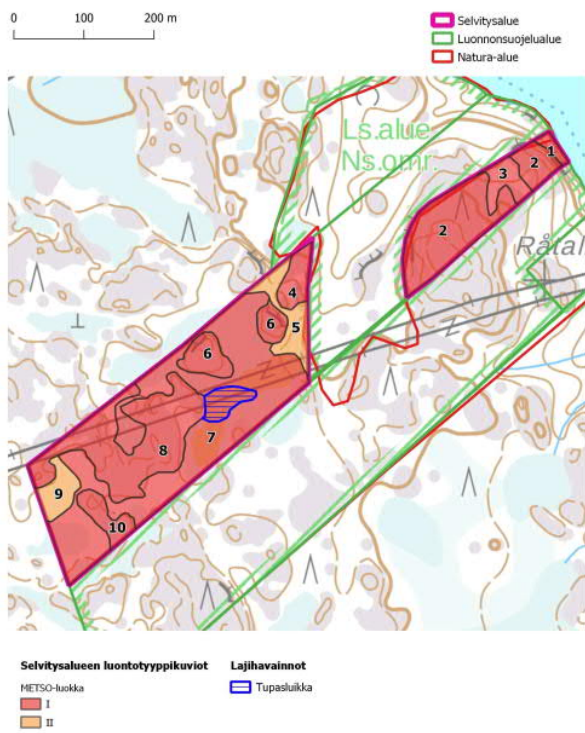
Myllykylän selvitysalue (257-450-3-32).



Svartvikin selvitysalue.



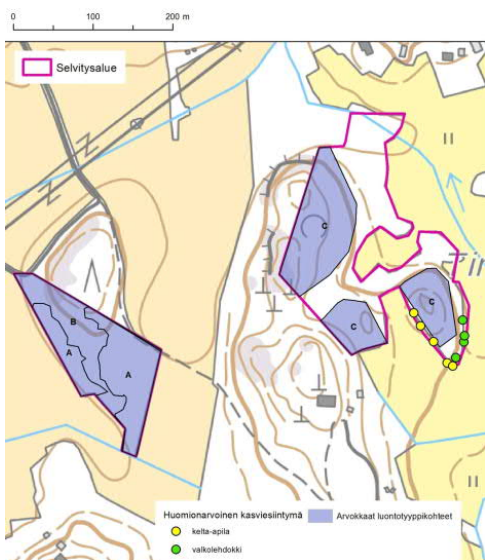
Pahamäen selvitysalue.



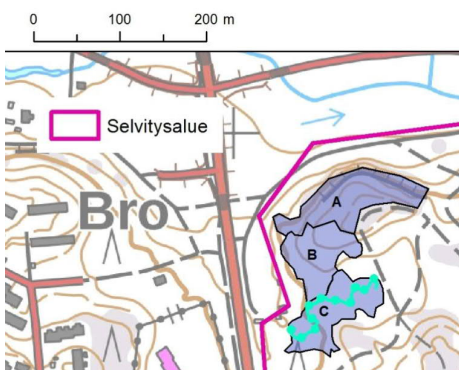
Meikon pohjoispuolinen alue.



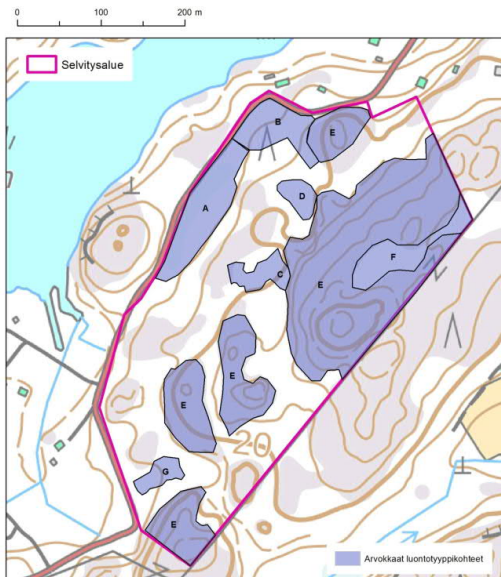
Juusrinteent selvitysalue (257-490-1-142).



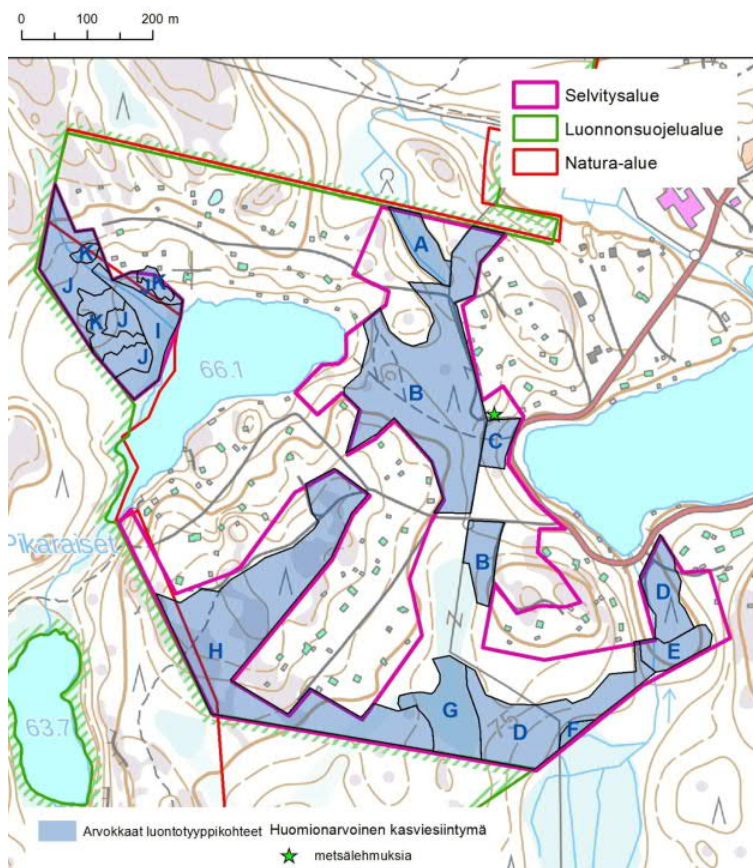
Masalan selvitysalue (257-460-3-57, 257-460-2-88): kiviöt A-C täyttävät METSO I-luokan perusteet.



Jerikonmäen selvitysalue (257-464-3-78): kiviöt A, B ja C täyttävät METSO I- tai II-luokan perusteet.



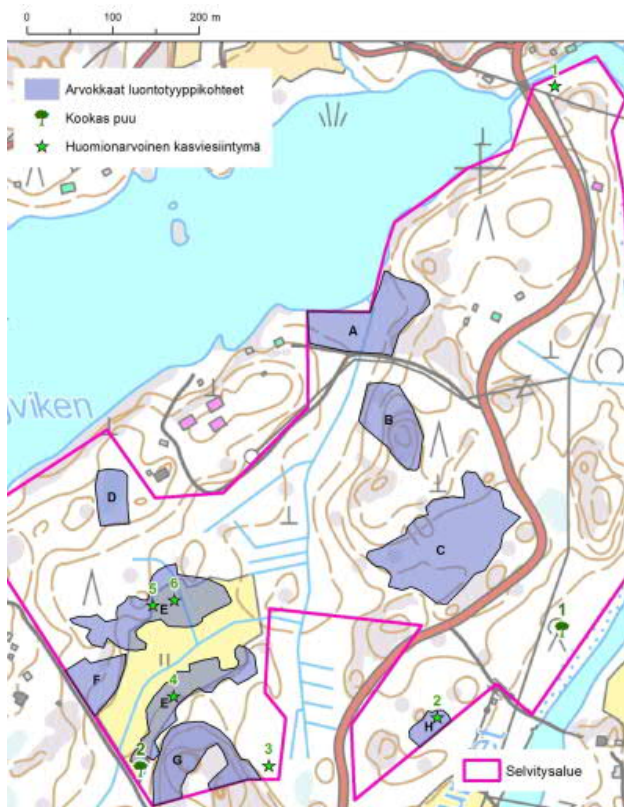
Häggesbölen selvitysalue (257-433-5-5): kuviot A-G täyttävät joko METSO I- tai II-luokan perusteet. Selvitysalueella on lisäksi METSO III-luokan perusteet täyttäviä alueita.



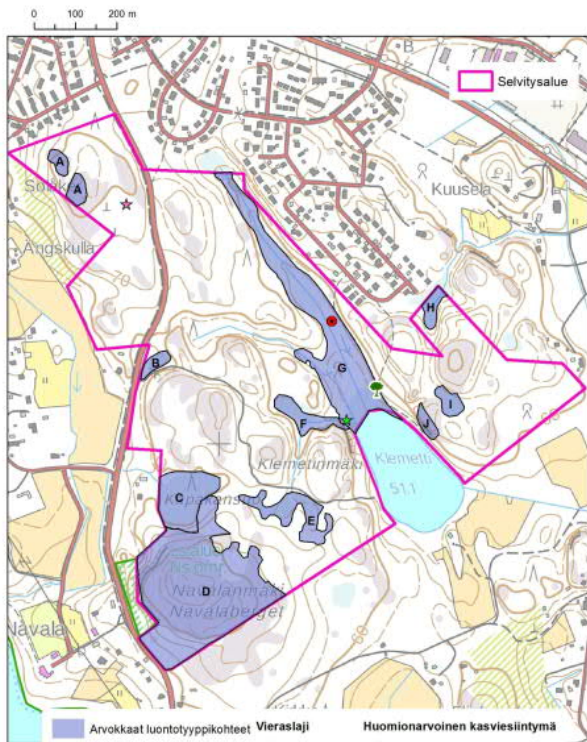
Siikarannan selvitysalue (257-449-2-682): kuviot A-K täyttävät METSO I-luokan tai II-luokan perusteet. Lisäksi alueella on METSO III-luokan perusteet täyttäviä alueita.



Veikkolan urheilupuiston eteläpuoleinen selvitysalue (257-449-253-8): kuviot A-C ja E täyttävät METSO I- tai II-luokan perusteet.



Lillkanskogin selvitysalue (257-470-1-107, 257-470-2-136): A, C, D, F- ja G-kuviot täyttävät METSO I- tai METSO II-luokan perusteet. Lisäksi selvitysalueella on METSO III-luokan perusteet täyttäviä alueita.



Navalanmäen ja Lemetin selvitysalue (257-449-2-671, 257-449-2-165 ja 257-449-2-670): kuviot A-I täyttävät METSO I- tai II-luokan perusteet.