



Pohjoisen Kirkkonummen linnustosta

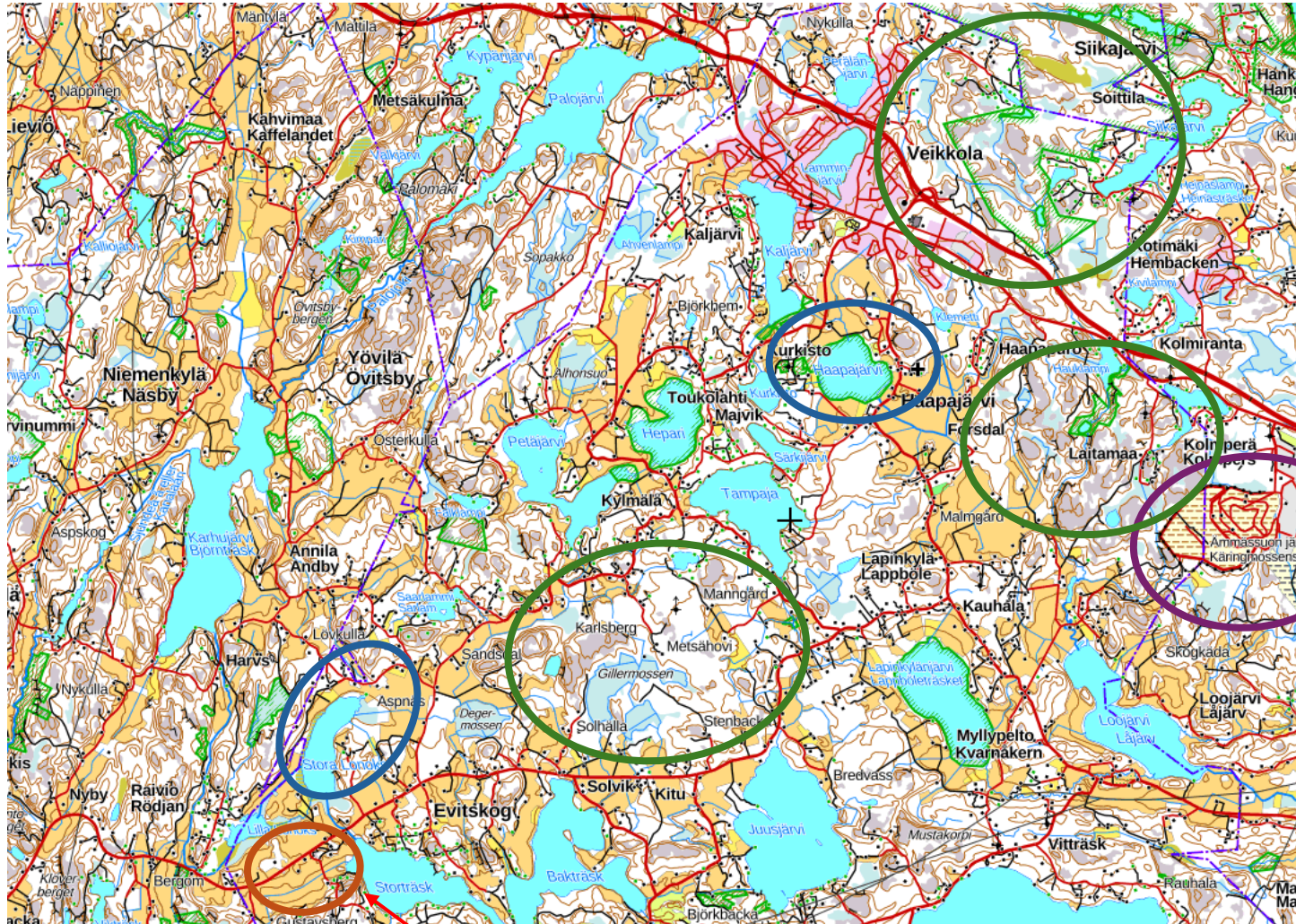
Markku Jämsä 5.3.2023

Pohjoisen Kirkkonummen linnustosta

- Ämmässuon vaikutukset linnustoon
- Pohjois- Kirkkonummen lintujärvet, Haapajärvi ja Stora Lonoks
- Evitskogin peltokosteikko ja Stora Lonoks
- Metsälajien tilanne
- Mitä voidaan tehdä?



Pohjoinen Kirkkonummi, n. 100km² mosaiikkia



Ämmässuon
jätekeskus

Johannesbergin peltotulva

Ämmässuo 1987-2014



Sekajätekippi 1987 - 2014:
Ympärivuotinen rajaton ravintolähde mm. lokeille ja varislinnuille
Lokkeja ja varislintuja jatkuvasti tuhatmäärin, esim:

5.1.2014 harmaalokki 11000
22.11.2014 naakka 4500
12.1.2013 varis 1000

Ämmässuo nyt



Ravintoa niukasti → huomattavasti vähemmän lintuja

Kompostointi ja satunnainen jätteen paalaus tarjoavat jonkin verran ravintoa

Suurimmat määrät 2023 :

21.9.2023 harmaalokki 1100

16.12.2023 naakka 2600

16.12.2023 varis 600

Nämäkin luvut ovat yksittäisiä
piikkejä, mahdollisesti
sekajätteen paalaukseen liittyen

Ämmässuon vaikutuksia lähialueilla



Harmaalokkien ja varislintujen määrät korkeita lähiympäristössä vuoteen 2014 asti

Nyt lokit vähentyneet voimakkaasti, mutta varislintujen määrät ovat edelleen korkeita

Ämmässuon vaikutuksia linnustoon

Suuret varislintujen kannat oletettavasti huonontavat muun linnuston poikastuottoa lähijärvillä (Haapajärvi, Lapinkylänjärvi, Loojärvi ja Heparri)

Aiemmin Ämmässuolla ruokaili säännöllisesti naurulokkeja ympäröivien alueiden kolonioista, esim Finnå, Haapajärvi ja Perälänjärvi

Harmaalokkien ruokailulennot kaukaa mereltä ja lähistön lepäilyjärviltä

Eräät varpuslinnut hyödynsivät myös sekajätettä (kottarainen, varpunen, pikkuvarpunen)

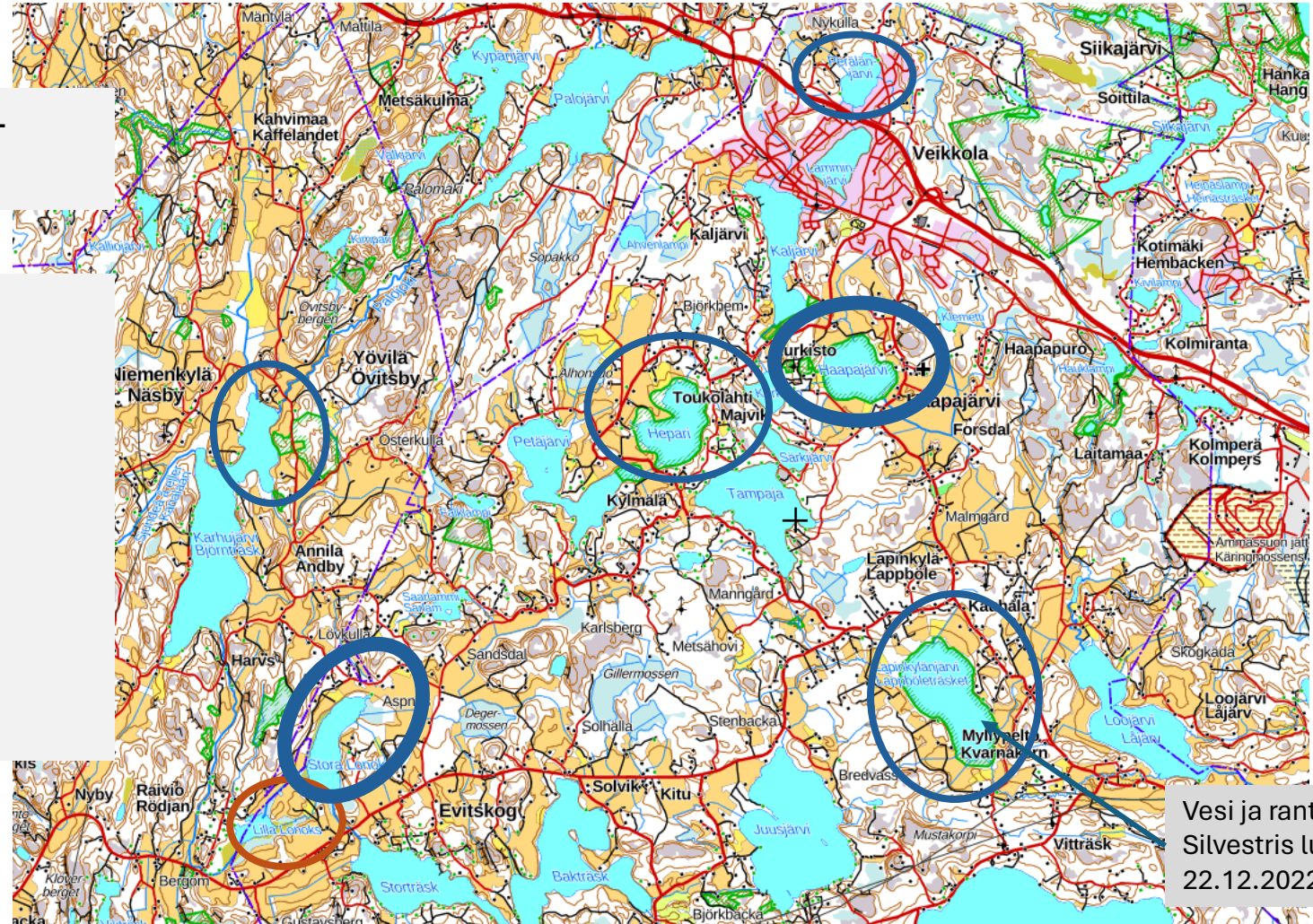


Pohjois- Kirkkonummen FINIBA lintujärvet

Finnish Important Bird Areas –
FINIBA 2002

FINIBA alueeseen kuuluvat:

Stora Lonoks
Lilla Lonoks
Karhujärven pohjoisosa
Hepari
Lapinkyläjärvi
Haapajärvi
Perälänjärvi



Vesi ja rantalinnustoselvitys
Silvestris luontoselvitys oy
22.12.2022

Haapajärvi, entinen lintujärvi?



Syysmuutolla lepäileviä
valkoposkiahania

Haapajärven pesimälinnuston muutokset

- Pesimälinnustosta kadonneet ,
pariarviot 1987-1999

- Silkkiiukku (NT) 12-23 paria
- Nokikana (EN) 1-3 paria
- Tukkasotka (EN) 1-5 paria
- Haapana (VU) 2 -14 paria
- Lapasorsa 1-2 paria
- Punasotka (CR) 2-10 paria
- Nuolihaukka 1 pari
- Harmaahaikara 2-3 paria
- Luhtahuitti 0-2 paria
- Kuovi (NT)1-2 paria
- Liro (NT) 1-3 paria
- Rantasipi 2-6 paria
- Naurulokki (VU) 5-30paria (hävisivät pääosin 2004, viimeistään 2011)
- Kalalokki 1-4 paria
- Keltävästäräkki 1-4 paria
- Rytikerttunen 1-2 paria

- Pariarviot pääosin Kimpari Bird Projects KBP, osin Tiira

- Pesimälinnuston uudet lajit:

- Kanadanhanhi
- Laulujoutsen
- Metsäviklo



Haapajärvi, lintukadon mahdollisia syitä



Maatalouden päästöt ja kemikaalit - pohjaeliöstön tila / lentävien hyönteisten määrä

Rehevöityminen – vahvat särkikalakannat – pieneliöihin liittyvä ravintokilpailu

Ämmässuon vaikutus varislintujen kautta – huono poikastuotto

Pienpedot : supikoira, kettu – huono poikastuotto

Naurulokin suojavaikutuksen katoaminen - huono poikastuotto

Haapajärven nykyiset pesijät




Kaulushaikara , kuva Petteri Hytönen



Ruokokerttunen

Laulujoutsen
Kanadanhanhi
Sinisorsa
Tavi
Telkkä
Kaulushaikara
Töyhtöhyppä
Taivaanvuohi (NT)
Kalatiira
Satakieli
Pensaskerttu
Ruokokerttunen (NT)
Pajusirkku (VU)

Pääosin näidenkin lajien parimäärät ovat pudonneet 2000 luvun aikana



Stora Lonoks on tällä hetkellä alueen monimuotoisin lintujärvi

Linnuston tila on parantunut viime vuosina

Naurulokkikolonia, 2017 alkaen, tarjoaa suojaa muulle pesimälinnustolle pienpetoja ja varislintuja vastaan

Naurulokin siipien suojassa

- Naurulokki (VU) pesii kolonioissa
- Naurulokkikolonia suojaa lintujen pesintää pesärosvoilta (minkki, supikoira, kettu, varislinnut).
- Suojaa hakevia lajeja mm:
 - Silkkiuikku
 - Nokikana
 - Tukkasotka, punasotka
 - Kalatiira
 - Puolisukeltajasorsat (esim. tavi, lapasorsa, haapana, harmaasorsa)
- Stora Lonox on ainoa alueen kolonia tällä hetkellä, viime vuosina 60-300paria. Kolonia on melko uusi, v. 2017 ensimmäiset havainnot.
- Johannesbergin peltotulva on olennainen osa Stora Lonoxin kolonian ruokailu- ja lepäilypaikkana ennen pesinnän alkua



Stora Lonoksin nykyistä linnustoa

Laulujoutsen
Kanadanhanhi
Haapana (VU)
Lapasorsa
Tavi
Harmaasorsa
Sinisorsa
Tukkasotka (EN)
Telkkä
Silkkiuikku (NT)
Mustakurkku-uikku (EN)
Kaulushaikara
Ruskosuohaukka
Luhtahuitti
Liejukana (VU)
Luhtakana
Nokikana (EN)

Kurki
Naurulokki (VU)
Metsäviklo
Taivaanvuohi (NT)
Töyhtöhyppä
Kalatiira
Pikkutikka
Rastaskerttunen (VU)
Ruokokerttunen (NT)
Satakieli
Pajusirkku (VU)



KPB arvio 2021 + joitakin sitä uudempia pesimishavaintoja

Stora Lonoks linnustoa



Rastaskerttunen (VU)



Luhtakana , kuva Petteri Hytönen

Stora Lonoks linnustoa



Kaulushaikara , kuva Petteri Hytönen



Haapana (VU)

Evitskog, Johannesbergin tulvapelto (Mossarna)



Tulva tukee keväisin merkittävästi Stora Lonoksen pesimälinnustoa etenkin naurulokin kautta (myös haapana, lapasorsa, heinätavi, tavi)

Merkittävä muuton lepäilyalue huhti-toukokuussa ja syys-lokakuussa

Tundrametsähanhi (EN)

Tundrahanhi

Jouhisorsa

Lapasorsa

Haapana (VU)

Tavi

Suokukko (CR)

Mustaviklo (NT)

Liro (NT)

Valkoviklo (NT)

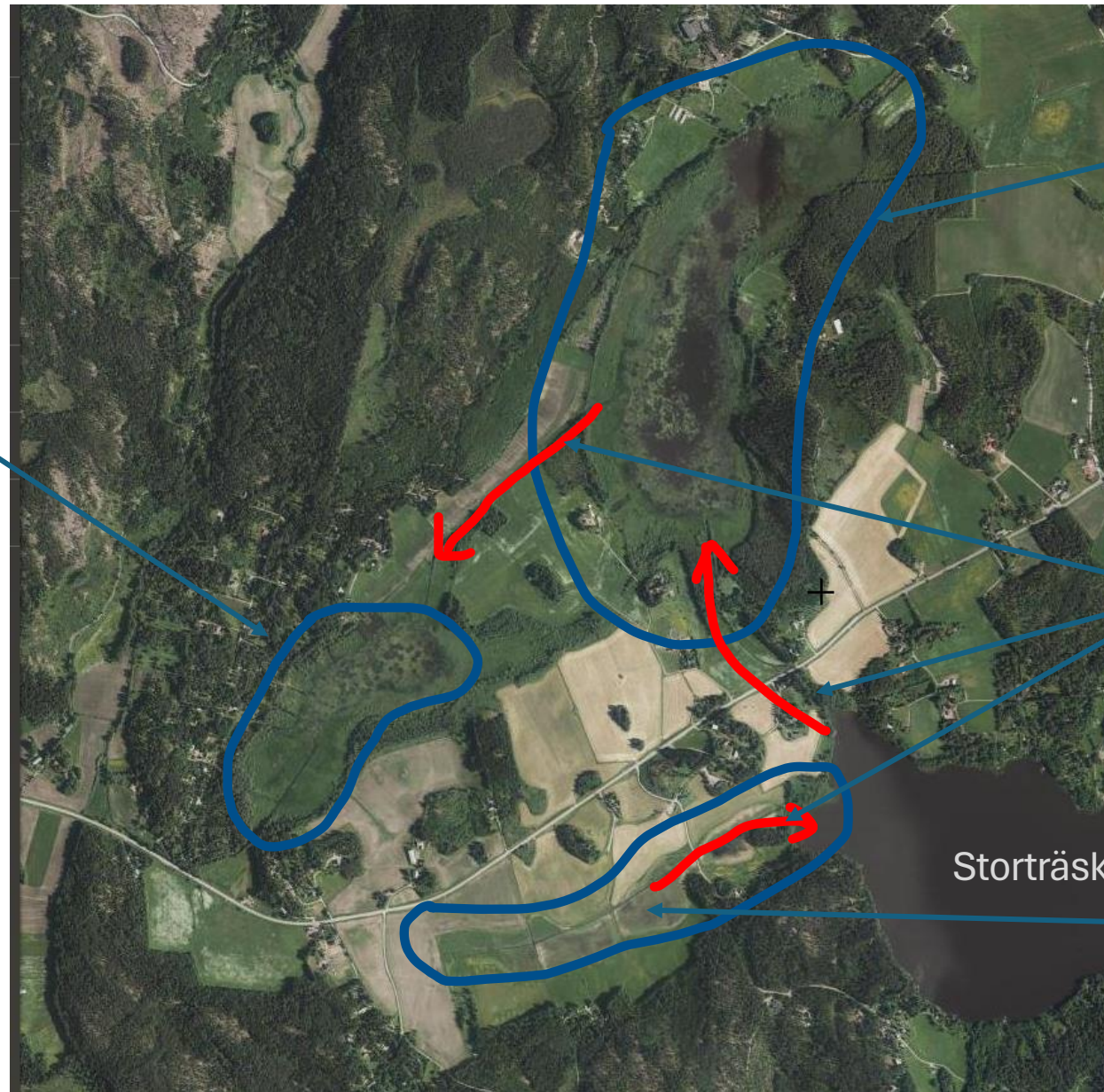
Taivaanvuohi

Naurulokki (VU)

Lapinkirvinen (EN)

Lonoksit ja
Johannesbergin
peltotulva

Lilla Lonoks,
voimakkaasti
umpeenkasvanut



Stora Lonoks,
kasvamassa umpeen

Laskuojat

Storträsk

Johannesbergin
peltotulva

Metsät ja linnuston monimuotoisuus

- Metsien käyttö ja hoito vaikuttavat linnuston monimuotoisuuteen
- Erityisesti vanhojen metsien linnut taantuvat
- Hakkuualoja, taimikoita, nuorta kasvatusmetsää ja reunametsää on Kirkkonummen alueella aivan riittävästi
- Tavoiteena tulee olla metsäisten suojelualueiden ja varttuneiden metsien lisäsuojelu
- Suurten 'metsämantereiden' säilyttäminen erityisen tärkeää



Yleisimmät metsälajit



Voimakkaasti taantuvat metsätiaiset



Hömötiainen (EN) on taantunut alueella voimakkaasti 2000 luvulla

Tutkimukset, mm. Oulun Yliopisto: Pesivä hömötiaiskanta on sitä harvempi, mitä enemmän metsämaisemassa on hakkuualoja ja nuoria talousmetsiä.



Töyhtötiainen (VU) taantunut myös, mutta pärjää paremmin kuin hömötiainen

Harvalukuiset laajojen metsäalueiden asukit



Metsolla on alueella pieni, mutta melko vakaa kanta lähinnä kunnan pohjoisimmissa osissa

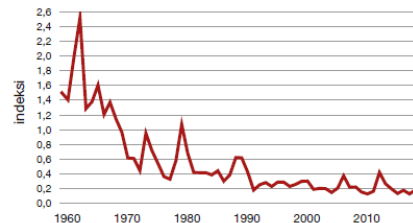


Pohjantikalla on pieni kanta vanhoissa kuusimetsissä (Nuuksio ja pari muuta pohjoista isompaa metsäaluetta)

Kirkkonummella taantuvat metsäkanat



Teeri taantuu voimakkaasti koko Uudenmaan rannikkokaistaleella. Syy on osin epäselvä.



Teeren runsauden vaihtelu talvilintulaskennoissa osoittaa kanalintukantojen pienentyneen suuresti viime vuosisadalta. Nykyiset huippuvuodet ovat vain varjo aiemmasta. Aineisto: Luomus.



Pyy (VU) on vielä melko hyvinvoiva, mutta viimeisen 10 vuoden aikana on ollut laskeva trendi. Tarvitsee tiheitä sekametsiä, joissa paljon lehtipuuta ja monen ikäistä puustoa.

Metsälajit, joilla menee hyvin



Pähkinähakki , kuva Petteri Hytönen

Harvalukuinen laajojen havumetsien asukas, hyödyntää pähkinäpensasta
Kanta vakaa, alueella ehkä n. 10 reviiriä



Peukaloinen

Runsastunut viime vuosina

Harvalukuisia



Kehräjä on kallioiden ja metsäaukeiden laji
Kanta vakaa, alueella ehkä n. 10 reviiriä



Helmipöllö (NT) oli aiemmin harvalukuinen, mutta säännöllinen

2010 jälkeen ei havaintoja
Vanhojen metsien laji

Mitä voidaan tehdä?

Metsälinnut

- Jäljellä olevien varttuneiden metsien suojele / kunnan metsästrategia ja hoitosuunnitelma
- Metso-kriteerit täyttävien metsien liittäminen Metso-ohjelmaan (kunta ja yksityiset)
- Turhien junaratojen rakentamatta jättäminen (arvokkaat Nuuksion eteläiset reunametsät)
- Huolellisuus ja varovaisuus kaavoituksessa jotta hyviä metsiä ei nakerreta pala palalta

Vesilinnut

- Stora Lonoks umpeen kasvamisen ehkäisy
- Johannesbergin peltotulvan säilyttäminen
- pesimälauttoja Haapajärvelle tai/ja Lapinkyläjärvelle (naurulokin paluu mahdollinen?)
- veden laadun parantaminen ainakin Perälänjärvi-Haapajärvi-Loojärvi vesistöissä
- HELMI-ohjelman mahdollisuudet?

Tarvitaan lisäksi uusia linnustoselvityksiä

Kiitos!

Käytetyt lähteet :

- Lintujärvien seuranta , Kimpari Bird Projects/Juhani Ahola
- Kirkkonummen linnustaselvitys 1984
- Solonen, Lehikoinen ja Lammi, Uudenmaan linnusto 2010
- Tiira havaintojärjestelmä, Lajit.fi
- Birdlife Suomi aineistot
- Omat havainnot 1994 alkaen