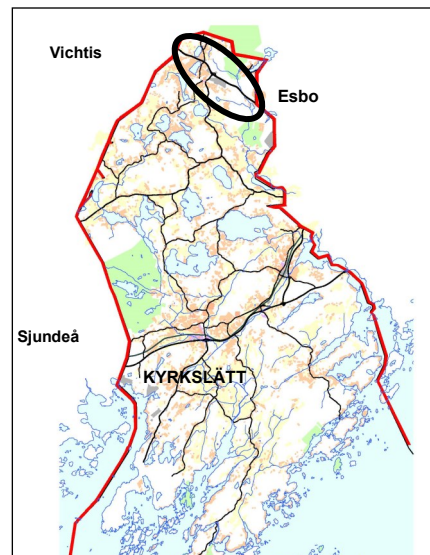
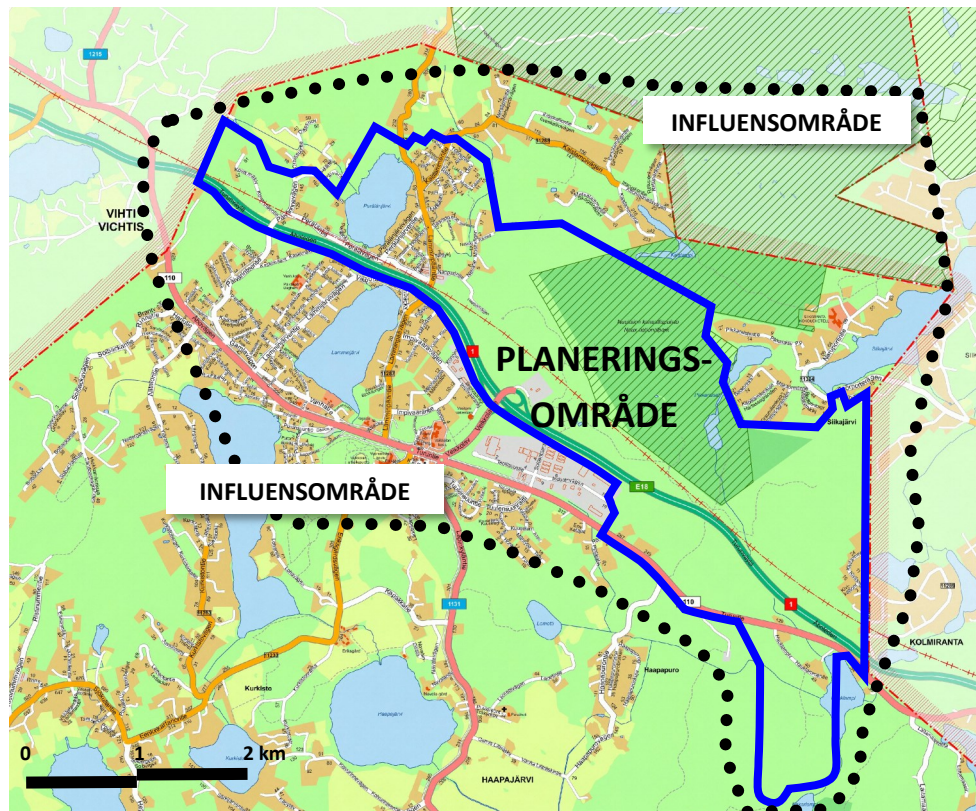


DELGENERALPLANEN FÖR TRAFIKKORRIDOREN I NORRA KYRKSLÄTT

Program för deltagande och bedömning (MBL 62 § ja 63)



PRELIMINÄRA AVGRÄNSINGAR AV PLANERINGSOMRÅDET OCH DESS INFLUENSOMRÅDE.

VAD PLANERAR MAN?

Målet med delgeneralplanen är att möjliggöra planering och byggande av en snabb banförbindelse mellan Helsingfors och Åbo (genbanan Esbo-Salo, alltså den s.k. ESA-banan). Därtill förbereder man sig med delgeneralplanen på närtågstrafik i samma bankorridor och anvisar för det en plats för hållplats i Veikkola med tillhörande trafikförbindelser och markanvändning i hållplatsens närområde.

Delgeneralplanen utarbetas som en delgeneralplan med rättsverkningar enligt markanvändnings- och bygglagen och dess mållår är 2050. Man skulle dock kunna ta i bruk banan och närtrafiken redan tidigare, t.ex. på 2030-talet. Delgeneralplanen anhängiggjordes 7.6.2019. Beredningsmaterialet för detaljplanen behandlades i samhällstekniska nämnden 19.3 (§ 34) och 23.4.2020 (§ 48) och var framlagt 25.6–11.9.2020. I det år 2020 godkända planlägningsprogrammet har man beslutat utvidga delgeneralplanens avgränsning, och därmed har programmet för deltagande och bedömning uppdaterats.

VARFÖR PLANERAR MAN?

Banlagen

Enligt 10 § i banlagen ska en utredningsplan och en järnvägsplan som gäller byggande av en järnväg grunda sig på en sådan plan med rättsverkningar som avses i markanvändnings- och bygglagen.

Planlägningsprogram

Delgeneralplanen för trafikkorridoren i Norra Kyrkslätt har inkluderats för första gången i Kyrkslätts planlägningsprogram 2019-2023 på kommunfullmäktiges beslut 4.3.2019 (§ 13).

Riksomfattande mål för områdesanvändningen (VAT)

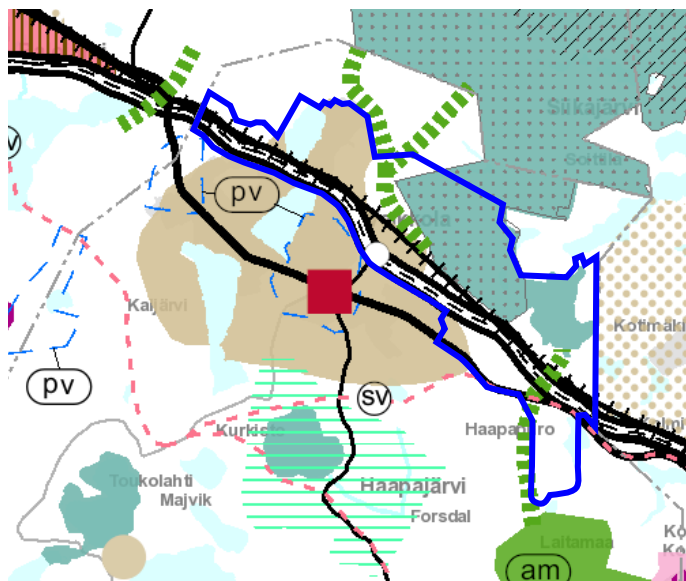
De riksomfattande målen för områdesanvändningen är en del av systemet för planering av markanvändningen i enlighet med markanvändnings- och bygglagen. Med målsättningarna försäkras man sig om att ärenden av riksomfattande betydelse beaktas i planläggningen och de statliga myndigheternas verksamhet. De reviderade målen för områdesanvändningen har trätt i kraft 2018. Med revideringen av målsättningarna strävade man efter att svara på framtida utmaningar för områdesanvändningen och främja verkställigheten av internationella avtal i Finland. Målsättningarna delas in i fem helheter som är:

- fungerande samhällen och hållbara färdvägar
- effektivt trafiksystem
- sund och trygg livsmiljö
- livskraftig natur- och kulturmiljö samt naturresurser och
- energiförsörjning som har en förmåga till förnyelse.

Alla målhelheter förutom de som gäller energiförsörjning som har en förmåga till förnyelse gäller delgeneralplanen för trafikkorridoren i Norra Kyrkslätt.

Landskapsplaner

Planeringsområdet berörs av landskapsplanen för Nyland, som fastställdes år 2006, etapplandskapsplan 2 för Nyland, som fastställdes år 2014 och etapplandskapsplan 4 för Nyland, som trädde i kraft år 2017.



UTDRAG UR DEN SAMMANSTÄLLDA KARTAN ÖVER LANDSKAPSLANERNA.

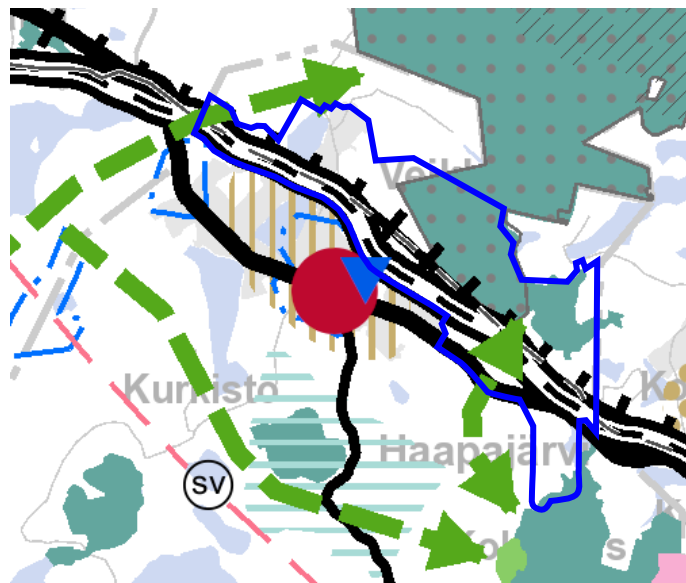
Dessutom berörs området av Nylandsplanen 2050: Helsingforsregionens etapplandskapsplan. Landskapsfullmäktige godkände planhelheten 25.8.2020 och landskapsfullmäktige beslutade om ikraftträdande av planerna 7.12.2020. Flera besvär har anförts över planerna, och därmed har Helsingfors förvaltningsdomstol, som verkar som besvärmyndighet, med uppskovsbeslut 22.1.2021 förbjudt verkställande av dem.

I Nylands landskapsplaner har ett område för tätortsfunktioner anvisats som områdesreservering på planeringsområdet och på området finns också planbeteckningar för en motorled, planskild anslutning, huvudbana, grönförbindelsebehov, naturskyddsområde och område som hör till eller föreslås hör till nätverket Natura 2000. En liten del av planeringsområdet är även s.k. vitt område på för vilket ingen särskild markanvändningsbeteckning har anvisats på landskapsplanekartan. Omedelbart söder om planeringsområdet finns även en symbolbeteckning för områden för centrumfunktioner. Dess effekt sträcker sig även till en del av planeringsområdet. Beteckningen för grundvattenområde gäller också området kring beteckningen för område för centrumfunktioner.

I Nylandsplanen 2050: Helsingforsregionens etapplandskapsplan har på området för delgeneralplanen för trafikkorridoren i norra Kyrkslätt med beteckningen område för centrumfunktioner anvisats i närheten av Veikkolas nuvarande centrum, och omkring det utvecklingsprincipbeteckning för utvecklingszon för tätortsfunktioner. Som områdesreserveringsbeteckning har anvisats Noux och Soidensuos skyddsområden. Natura 2000-områdesbeteckning gällande särdrag anknuter också till Noux gräns.

Via området finns också en på riksnivå betydelsefull väg med två körbanor, en landskapsmässigt betydelsefull väg, utvecklingsprincipbeteckningar för behov av grönförbindelse, beteckning för huvudled och objektsbeteckning för landskapsmässigt betydelsefullt anslutningsparkeringsområde.

På en del av planeringsområdet gäller landskapsplanens allmänna planeringsbestämmelser som omfattar bestämmelser gällande styrning av tillväxten på ett hållbart sätt, färdsel och logistik, handel och näringar, miljöns resurser och dragningskraft, energi och tekniskt underhåll och miljöolägenheter.



UTDRAG UR NYLANDSPANEN 2050.

Kyrksläotts kommunstrategi

Kommunstrategin har uppgjorts för åren 2018–2021 och den godkändes i kommunfullmäktige 18.12.2017. I den fastställs kommunens strategiska mål, som utgör sammanlagt tre målhelheter: 1) Ett livskraftigt och säreget Kyrkslätt 2) Tjänster som stöder kommuninvånarnas välmående 3) Hållbar ekonomi, samarbete och kunnande.

En blick in i framtiden - Utvecklingsbild för markanvändningen i Kyrkslätt 2040 och 2060

Utvecklingsbilden för markanvändningen i Kyrkslätt 2040 och 2060, som godkändes av kommunfullmäktige 25.5.2020 (§ 38), är ett arbetsredskap för strategisk planering i kommunen och utgående från den bildar kommunen perspektiv i fråga om linjerna för utveckling av markanvändningen och planläggningen i framtiden.

Planeringsområdet ligger i utvecklingsbilden nordost om Veikkola centrum, på dess influensområde. Veikkolas styrkor har ansetts vara byaktighet, samhällelighet, aktivitet och livlig kulturverksamhet. Orten bereder sig på spårförbindelse och närtågstrafik, men bevaras småhusdominerat. Den nya stationsregionen är en byaktig stad, och i närheten ligger Nouxportens natur- och guidningscenter, som för sin del förverkligar idén ”med tåg till nationalparken”. Boendet är naturnära och ekologiskt, och Noux nationalpark ses som en resurs för turism och upplevelsetjänster. Arbetsplats- och företagsområden samt även arbetsplatser inom logistiken utvecklas invid trafiklederna mot Esbo. Pendeltrafiken till Esbo, Helsingfors och Tallinn spelar en central roll med tanke på utvecklingen av området så som även områdets roll som högklassig omstigningsplats för olika trafikformer och som knutpunkt för smart trafik. Dessa förutsätter bl.a. att trafikkapaciteten ökas på Åboleden.

Helsingforsregionens markanvändningsplan (MAL 2019)

Planen för markanvändning, boende och trafik (MBT 2019), som utarbetats av Helsingforsregionens kommuner, Helsingforsregionens trafik HRT och staten, och anknyttande konsekvensbedömning har godkänts våren 2019 inom beslutsfattandet i Helsingforsregionen. Planen uttrycker regionens gemensamma strategiska avsikter gällande utvecklingen av markanvändning, boende och trafik i regionen, och innehåller sakkunnigas synpunkter och synpunkter på basis av omfattande växelverkan på hur man borde utveckla regionen åren 2019–2050. Planens konkreta åtgärder siktar på år 2030.

Enligt planen hör de centrala delarna av delgeneralplaneområdet till den primära zonen, som anknyter till den nya kollektivtrafikinvesteringen och vars omfattning och kollektivtrafiklösningens omfattning fastställs genom noggrannare planering, samt till den primära utvecklingszonen för markanvändningen. Kommunfullmäktige i Kyrkslätt har 5.10.2020 (§ 79) godkänt MBT-avtalet som gjorts upp utgående från MBT 2019-planen.

Generalplan

På planeringsområdet gäller Kyrksläotts generalplan 2020, som vann laga kraft år 2000.

VAR PLANERAR MAN?

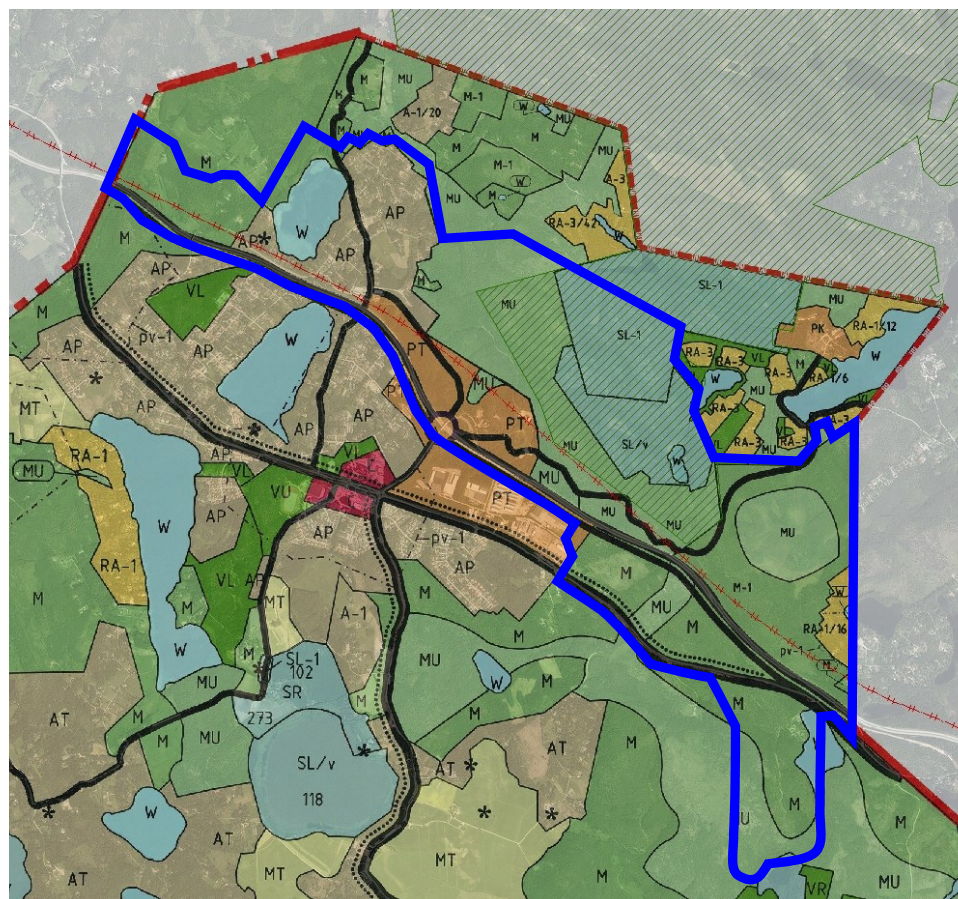
Läge, markinnehav och trafikförbindelser

Planeringsområdet ligger i Norra Kyrkslätt och omfattar en del av tätortsområdet i Veikkola och av Noux nationalpark. Området gränsar i norr och väster till Perälänjärvi

I generalplanen har planeringsområdet anvisats i huvudsak som jord- och skogsbruksdominerat område med behov att styra friluftslivet och/eller miljövärden (MU), jord- och skogsbruksdominerat område (M-1), småhusdominerat område (AP), naturskyddsområde (SL-1) av vilket en del reserverats helt eller delvis för statens bruk (SL/v). Till det hör dessutom ett område för företagsverksamhet (PT) norr om den planskilda anslutningen i Veikkola och en liten del jord- och skogsbruksdominerat område (M) i planeringsområdets nordvästra hörn. Vattendragen har anvisats som vattenområden (W). Perälänjärvi detaljplaneområde ingår i beteckningen för småhusdominerat område (AP). Därtill har stenåldersboplatsen Kalljärvi, Rintelä, i västra delen av planeringsområdet anvisats som en fast fornlämning.

Detaljplaner

På planeringsområdet gäller helt eller delvis sex detaljplaner. På området gäller detaljplanerna för Perälänjärvi, Perälänäset, Kärrkanten, Skogsberget och delar av Veikkola detaljplan och ändringen av den (kvarter 102–105, 107–120 och 122). Dessutom är uppgörandet av detaljplanen för Veikkolaporten vid nuvarande Veikkola planskilda anslutning och på området norr om den anhängigt.



UTDRAG UR KYRKSLETT'S GENERALPLAN 2020

detaljplaneområde och kommungränsen mot Vichtis. I öster går gränsen innanför Noux nationalpark och söder om Siikajärvi stranddetaljplaneområde till kommungränsen mot Esbo. I söder löper planeringsområdets gräns genast söder om Åboleden (riksväg 1).

Planeringsområdet är cirka 820 hektar. Kyrksläotts kommun äger mark på området i omgivningen kring den planskilda anslutningen i Veikkola. Statens markinnehav koncentrerar sig till området för Noux nationalpark. Ungefär hälften av planeringsområdet är i privat ägo.

På Veikkolas kärnområde är servicenivån inom kollektivtrafiken skälig. På andra håll i Veikkola är målsättningen en servicenivå som erbjuder möjlighet att använda kollektivtrafik. Under vintertrafiken går en buss mellan Kyrkslätt och Veikkola ungefär varje halvtimme i pendel- och skoltrafiken. Kollektivtrafikturena längs Åboleden till Åbo, Björneborg och Lojo stannar inte i Veikkola. Tre busslinjer trafikerar till Helsingfors. Linjerna går till Helsingfors centrum, Esbo station och under rusningstiderna till Alberga station. Det finns fortsatta förbindelser från båda stationerna med närtåg till Helsingfors.

Befolkning, byggnadsbestånd, arbetsplatser och service

På planeringsområdet bor ca 500 invånare i huvudsak på detaljplanerade områden. Den största delen av planeringsområdet är obebyggt jord- och skogsbruksdominerat område eller Noux nationalpark.

På området finns också i liten mån byggnader som anknuter till idkande av jordbruk, men i övrigt anknuter arbetsplatserna i huvudsak till företags- och småföretagsverksamhet. De mest betydande kommunala tjänsterna ligger i Veikkola centrum, som blir söder om planeringsområdet. Ett mer omfattande serviceutbud finns likaså i Veikkola centrum och invånarna på området anlitar också kommersiella tjänster i grannkommunerna.

Natur, jordmån och rekreation

Planeringsområdet hör till sjö-, odlings- och ödemarksområdet i den norra delen av Kyrkslätt. Området kännetecknas av berg- och moränåsar och mellan dem belägna, mindre lerslätter med vattendrag. Den västra delen av området kännetecknas av Perälänjärvis vattendrag med omgivande dalgångar på lerbotten. Den östra delen av området hör däremot till det skogbeklädda höjdområdet i Noux, för vilket bergs- och moränåsarna och vattendragen mellan dem är kännetecknande.

Skogarna på området domineras av barrträd och särskilt berg- och jordmånsförhållandena samt höjdskillnaderna i den östra delen gynnar en barrträds-dominerad skogsstruktur. På planeringsområdet ligger bara två vattendrag som definieras som sjö eller träsk. Rekreativ användning på området gäller i huvudsak gamla förbindelser på skogsområden och särskilt Noux nationalpark.

Kommunalteknik

På området finns befintligt kommunaltekniskt nät på Perälänjärvi detaljplaneområde som hör till Kyrkslätt vattens verksamhetsområde.

VEM GÄLLER PLANERINGEN?

Markägarna på området och de vars boende, arbete eller övriga förhållanden kan påverkas betydligt av planen samt de myndigheter och sammanslutningar vars verksamhetsområde behandlas vid planeringen, kan delta i planläggningen. Dessa grupper kallas intressenter. Intressenter i fråga om delgeneralplanen för trafikkorridorerna i Norra Kyrkslätt är:

Markägare och invånare:

- markägarna och invånarna i planeringsområdet med närområde

Myndigheter:

- Kyrkslätt kommun: byggnadstillsynen, miljövarlden, kommunaltekniska investeringstjänsterna, underhållstjänsterna, Kyrkslätt vatten, kulturväsendet, namnkommittén
- Närings-, trafik- och miljöcentralen i Nyland
- Nylands förbund

2019 - 2020

BEREDNINGSGRUPPENS ELLER UTKASTSKEDET

HUR FRAMSKRIDER PLANERINGEN?

- Planförfattaren utarbetade ett **program för deltagande och bedömning alltså ett PDB**
- man ordnade ett myndighetssamråd
- sakkunniga utarbetade nödvändiga utredningar
- planförfattaren utarbetade **beredningsmaterialet för planen** (= karta och beskrivning) och en konsekvensbedömning

HUR KAN JAG PÅVERKA PLANERINGEN?

- Programmet för deltagande och bedömning (PDB) och anhängiggörandet av detaljplanen **kungjordes** i Kirkkonummen Sanomat samt meddelas **per brev** till markägarna på planeringsområdet
- Programmet för deltagande och bedömning (PDB) fanns till påseende på kommunens **webbplats** och i **kommunhuset**
- Planens beredningsmaterial var i enlighet med kungörelsen **offentligt framlagt** 25.6.-11.9.2020, under vilken tid man kunde lämna skriftliga åsikter till planläggaren eller samhällstekniska nämnden.
- Om planens beredningsmaterial begärdes **utlåtan** av berörda myndigheter, föreningar och övriga samfund
- Under planens framläggningstid fanns planläggarens telefontider och planens presentationsvideo på webbplatsen

VEM BESLUTAR PLANERINGEN?

- **kommunaltekniska nämnden** antecknade programmet för deltagande och bedömning (PDB) för kännedom och beslutade om anhängiggörande av planen
- **samhällstekniska nämnden** godkände planens beredningsmaterial och lade fram det

- Museiverket
- Västra Nylands landskapsmuseum
- Esbo stad
- Vichtis kommun
- Samkommunen Esboregionens miljö- och hälsoskydd
- HRT Samkommunen Helsingforsregionens trafik
- HRM Samkommunen Helsingforsregionens miljö-tjänster
- Västra Nylands räddningsverk
- Finlands viltcentral, Nyland

- planförfattaren utarbetar **ett uppdaterat program för deltagande om bedömning dvs. PDB**
- sakkunniga utarbetar tilläggsutredningar som eventuellt behövs
- planförfattaren utarbetar **ett planförslag** (=karta och beskrivning) samt bemötanden till anmärkningarna och utlåtandena som getts om beredningsmaterialet till planen
- man ordnar ett myndighetssamråd vid behov

- planförfattaren bereder **planhandlingarna** (=karta och beskrivning) för behandling för godkännande samt bemötanden till anmärkningarna och utlåtandena som inkommit om planförslaget

- Det uppdaterade programmet för deltagande och bedömning (PDB) **kungörs** i Kirkkonummen Sanomat samt meddelas **per brev** till markägarna på planeringsområdet
- Det uppdaterade programmet för deltagande och bedömning (PDB) finns till påseende **på kommunens webbplats** och **i kommunhuset**
- planförslaget hålls i enlighet med kungörelsen **offentligt framlagt** i minst 30 dagar under vilken tid man kan lämna in skriftliga anmärkningar till kommunstyrelsen
- om planförslaget begärs **utlåtanden** av berörda myndigheter, föreningar och övriga samfund
- det ordnas ett **invånarmöte** om planutkastet **om situationen tillåter det**, eller så **reserverar planläggaren telefontider och man publicerar en presentationsvideo på webbplatsen**
- om framläggningen och invånarmötet informeras **med en kungörelse** och per brev till markägarna på planeringsområdet

- Kommunfullmäktiges beslut om godkännande av planen kan **överklagas** hos Helsingfors förvaltningsdomstol

- **samhällstekniska nämnden** godkänner det uppdaterade programmet för deltagande och bedömning (PDB)
- **samhällstekniska nämnden** behandlar planförslaget och bemötandena på inkomna åsikter och utlåtanden om planens beredningsmaterial och förelägger kommunstyrelsen dem
- **kommunstyrelsen** godkänner planförslaget och bemötandena och lägger fram planförslaget offentligt

- **samhällstekniska nämnden** behandlar planen och bemötandena till inkomna åsikter och utlåtanden och förelägger kommunstyrelsen dem för godkännande
- **kommunstyrelsen** behandlar planen och godkänner bemötandena och förelägger kommunfullmäktige planen för godkännande
- **kommunfullmäktige** godkänner planen

Föreningar och andra samfund:

- Kyrksläotts Företagare rf
- Kirkkonummen ympäristöyhdistys ry
- Kyrkslätt Natur och Miljö rf
- Kyrksläts viltvårdsförening rf
- Kirkkonummen Veikkolan vesiensuojeluyhdistys KIRVES ry.
- Pohjois-Kirkkonummi yhdistys / Föreningen för Norra Kyrkslätt
- Byföreningen i Veikkola rf
- Kyrkslätt-Sjundeå fiskeområde

- Fiske- och delägarlagen på området
- Vägagen för de enskilda vägarna

Företag:

- Caruna Espoo Oy
- Fortum Power and Heat Oy
- Elisa Abp
- TeliaSonera Finland Abp
- DNA Oy
- Oy Pohjolan Liikenne Ab
- övriga företag med verksamhet i området

VAD FÄSTER MAN UPPMÄRKSAMHET VID IPLANERINGEN?

Planeringen grundar sig bland annat på följande utgångsuppgifter:

Strategiska planer:

- En blick in i framtiden - Utvecklingsbild för markanvändningen i Kyrkslätt 2040 och 2060 (Sweco Finland och Demos Helsinki, 2020)
- Helsingforsregionens markanvändningsplan (MAL 2019)
- Vägkarta för Kyrkslätt's klimatåtgärder, Gaia 2019
- Kyrkslätt's kommunstrategi 2018–21 (Kyrkslätt's kommun, 2017)
- Utredning om utvecklingsbilden för Västbanan (FCG Planeko Oy/A-konsultit Oy/Strafica Oy, 2009)

Arkeologiska utredningar:

- Arkeologiska undersökningar på lägenheten Rintelä (441-1-41) (Museiverket 2006)

Bullerutredningar:

- Perälänäsets bullerutredning (FCG Oy, 2013)

Natur- och miljöutredningar samt miljökonsekvensbedömningar:

- Naturutredningar för delgeneralplanen för trafikkorridoren i Norra Kyrkslätt år 2019 (Faunatica Oy, 2019)
- Naturutredning för etappplansplan 4 för Nyland 2014-2015 (Nylands förbunds publikationer E 157 - 2015)
- Naturutredning för Veikkolaportens detaljplan (Luontotieto Keiron Oy, 2012)
- Naturutredning för Torvströmossen i Veikkola (Veli-Risto Cajander, 2007)
- Flygekorrutredning för Perälänjärvi, Orrvägens omgivning (Kyrkslätt's kommun, 2007)

Under planeringen bereder man sig på att vid behov göra upp preciserande utredningar och komplettera de befintliga. Dessa är t.ex. markanvändningens klimatkonsekvenser, trafikutredning och eventuellt byggnadsinventering och kompletteringar av natur- och bullerutredningarna.

Därtill bör man för projektet utgöra en Natura-bedömning på grund av det närliggande Natura 2000-området i Noux (FI0100040).

Under planeringen bedöms åtminstone följande direkta och indirekta konsekvenser som medförs av planen:

Miljökonsekvenser:

- ✓ konsekvenser för naturförhållandena (jord- och berggrunden, vattendragen, växtligheten, djurvärliden, naturtyperna och naturens mångfald)
- ✓ konsekvenser för de ekologiska förbindelserna
- ✓ konsekvenser för stor- och närlandskapet
- ✓ konsekvenser för samhällsstrukturen
- ✓ konsekvenser för klimatförändringen
- ✓ konsekvenser för Natura 2000-området i Noux

Sosiala konsekvenser:

- ✓ konsekvenser för möjligheterna till rekreation
- ✓ konsekvenser för boendetrivseln
- ✓ konsekvenser för trafiken och trafiksäkerheten
- ✓ konsekvenser för arbetsplatserna och näringsverksamheten
- ✓ konsekvenser för serviceutbudet
- ✓ konsekvenser för befolkningsstrukturen

Samhällsekonomiska konsekvenser:

- ✓ konsekvenser för kommunaltekniken och investeringar i och underhåll av kommunal service
- ✓ konsekvenser för idkande av jord- och skogsbruk

Kulturella konsekvenser:

- ✓ konsekvenser för den byggda kulturmiljön och fornlämningarna
- ✓ konsekvenser för tätortsbilden

Konsekvenserna bedöms inte bara på själva planeringsområdet även på ett större område där planen antagligen kommer att orsaka förändringar. I bedömningen utnyttjas ovannämnda ursprungsmaterial samt respons från intressenterna. Dessutom förbereder man sig under planläggningsprocessen på att utarbeta kompletterande utred-

ningar, så som t.ex. om markanvändningens klimatkonsekvenser.

Konsekvensbedömningen presenteras både i berednings- och i förslagsskedet som en del av planbeskrivningen. Konsekvensbedömningen görs i huvudsak av planförfattaren.

HUR KAN JAG GE RESPONS PÅ PROGRAMMET FÖR DELTAGANDE OCH BEDÖMNING?

Det här programmet för deltagande och bedömning har behandlats i samhällstekniska nämnden i Kyrkslätt

20.5.2021. Programmet kan vid behov ändras under planeringsarbetet.

När planen bereds kan man ta del av planeringsmaterialet vid kommunens planläggnings- och trafiksystemtjänster på adressen: **Ervastvägen 2, Samhällstekniska sektorns kansli 2 vån., Kyrkslätt** eller på webben på adressen: <https://www.kyrkslatt.fi/planlaggning>

Respons på programmet för deltagande och bedömning kan sändas under adressen: **Kyrkslätt's kommun / Registraturen, PB 20, 02401 Kyrkslätt** eller per e-post: kirjaamo@kirkkonummi.fi

Mer information om planprojektet ger:
Planläggningsarkitekt Seppo Mäkinen, tfn: 040 538 9587,
e-post: [seppo.makinen\(at\)kirkkonummi.fi](mailto:seppo.makinen(at)kirkkonummi.fi)

