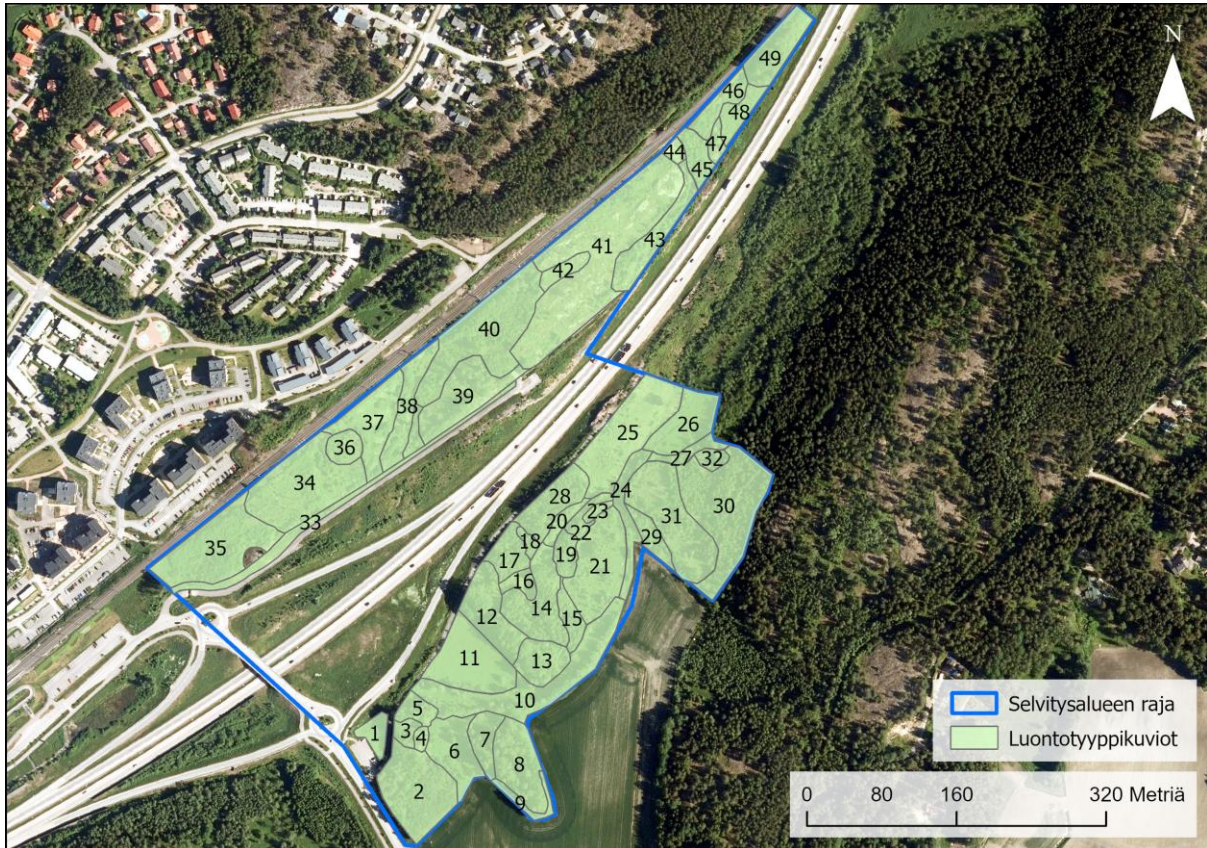


Liite / Bilaga 3.2

Tolsanportin asemakaavan luontoselvitys 2023

LIITE 1. Luontotyyppikuvioiden kuvaukset



Kuva 1. Alueelta rajatut luontotyyppikuviot.

Tekstissä käytettyjen uhanlaisluokkien lyhenteiden selitteet:

NT=silmällä pidettävä

VU= Vaarantunut

EN= Erittäin uhanalainen

CR= Äärimmäisen uhanalainen

Eteläinen osa-alue

1. Niitty

0,1 ha

Parkkipaikan viereen rajautuva pieni joutomaan ja niityn kuvio. Ei erityistä lajistoa. Roskainen.

2. Männikkö

0,58 ha

Kuvion muodostaa talousmetsämännikkö, joka on pääosin melko tasaikäinen. Kuvionlailla on tehty hiljattain harvennustöitä. Kenttäkerroksen lajistoa on vaihtelevaa

tuoreen kankaan tyyppilajeista, kuten mustikasta, erilaisiin avointein ympäristöjen heinien ja ruohovartisiin kasveihin (mm. koiranheinä, nokkonen, puna-ailakki, vadelma). Pellolle rajautuvassa reunassa kasvaa jonkin verran keltamataraa, ojakärsämöä ja muuta niittylajistoa.

3. Haavikko

0,06 ha

Kuviolla kasvaa järeän haavikon alla lehtomaisen ja tuoreen kankaan lajistoa, kuten mustikkaa, kioloa, sananjalkaa ja ahomansikkaa.

4. Kallioketo

0,04 ha

Kuviolla kasvaa pienialainen kallioketokuvio. Avointa kallio-osuutta reunustaa kookkaat katajat. Avoimella osuudella esiintyy keltamataraa (VU), ahokissankäpäälää (NT), orvontädykettä. Kuvio vaihettuu nopeasti kangasmetsään ja niittyy ja vaihettumisvyöhykkeissä kasvaa mm. sananjalkaa ja erilaisia heiniä.

Kuvio on luonnonpiirteiltään ja lajistoltaan kohtuullisen edustava kallioketokuvio. Uhanalaisuudeltaan kalliokedot ovat äärimmäisen uhanalaisia (CR).

5. Tuore lehto

0,1 ha

Ojan varressa sijaitseva pieni lehtipuuvaltainen (harmaaleppä, koivu, tuomi) tuoreen ja kostean lehdon kuvio. Kuvion rehevän kenttäkerroksen lajistoon kuuluvat mm. käenkaalia, valkovuokkoa, kyläkellukkaa, metsäkortetta ja metsäalvejuurta. Pensaskerroksessa kasvaa punaherukkaa. Kuviolle on kehittynyt myös kohtuullisesti lehtilahopuuta, vaikka valtapuusto on vasta varttunut.

Kuvio lukeutuu tuoreen keskiravinteisen (VU) ja osin kostean keskiravinteisen (EN) lehdon luokkiin. Kuvio on myös kohtuullisen edustavaa. Kuvio voidaan lukea metsälain 10 § mukaiseksi reheväksi lehdoksi.

6. Tuore niitty

0,3 ha

Kallioiden väliseen notkelmaan tai laaksoon on kehittynyt tuoretta heinävaltaista niittyä. Kuvion keskellä kulkee oja, joka laskee edelleen isompaan selvitysalueen läpi kulkevaan ojaan. Niityn valtalajit ovat juolavehänä, koiranheinä ja nurmilauha. Ojassa kasvaa jonkin verran mm. korpikaislaa. Niityn laidoilla kasvaa lehtipuustoa ja nuorta kuusta.

7. Kallio

0,16 ha

Kuvio on osittain sammal- ja jäkäläpeitteistä avokalliota, jolla kasvaa paikoin runsaammin kallioketojen lajistoa isomaksaruohoa, tuoksusimaketta, huopakeltanoa, suolaheinää ja paikoin runsainakin kasvustoina kalliokohokki. Kuvion niittyy (kuvio 6) rajautuvalla osuudella on kapealti paahteista metsänreunaa, jolla kasvaa mm. metsäapilaa, ahomataraa, keltamataraa ja huopakeltanoa.

Kuvio on maisemallisesti kaunis ja antaa alueelle omaleimaisen piirteen. Kuviolla pienialaisesti esiintyvä kallioketo on äärimmäisen uhanalainen luontotyyppi ja yleisesti karut poronjäkälä-sammalkalliot ovat silmällä pidettäviä luontotyyppejä

Etelä-Suomessa. Kallio voidaan lukea myös metsälain 10 § mukaiseksi karuksi kallioksi.

8. Kangasmetsä

0,38 ha

Pellolle ulottuvassa niemekkeessä sijaitseva kangasmetsäkuvio on vaihtelevasti tuoretta ja lehtomaista kangasta ja sen reunavyöhykkeillä esiintyy myös avoimien ympäristöjen lajistoa. Valtalajeina esiintyvät sananjalka, kielo, mustikka, metsäkastikka, ja lillukka. Kuviolla kasvaa vanhoja järeitä koivuja, mäntyjä sekä nuorta haavikkoa.

9. Paahteinen keto

0,07 ha

Kuvio on kapea niemenkärkeä reunustava kuvio, jolla esiintyy paahteista ja karua pienruohovaltaista ketoa (CR). Lajistoon kuuluvat mm. keltamatara (VU), ahdekaunokki, huopakeltano, ahomansikka, pukinjuuri, siankärsämö ja ahomatara. Paikoin valtalajeiksi vaihettuivat metsälajit, kuten sananjalka. Keltamataran runsaus oli huomattavaa, joten laji saattaa olla myös kokonaan tai osittain risteymää eli piennarmataraa.

Kuvio on lajistoltaan ja ominaispiirteiltään kohtuullisen edustavaa pienruohovaltaista ketoa, joka on uhanalaisuudeltaan CR.

10. Ojanvarsi

0,71 ha

Ojanvarressa esiintyy erilaisia pääosin kosteita suurruoho- ja heinäniittyjä ja läntisimmässä osassa paikoin luhtaista pajukkoa. Valtalajina esiintyy nurmilauha ja mesiangervo, joiden joukossa kasvaa mm. korpikaislaa, ranta-alpia ja erilaiset kastikat (viita, korpi, hieta). Ojauomassa itsessään kasvaa vehkaa. Ojan vedenpinnan korkeus vaihteli kevään kohtuullisen korkeasta loppukesän hyvin matalaan. Oja ei ole vesilain 11 §:n tarkoittama suojeltu pienvesi vaan sen reunoja on pengerrytetty ja ojaa oikaistuu.

11. Tuore niitty

0,5 ha

Entiselle pellolle kehittynyt tuore niitty, jossa kasvaa heiniä ja ruohovartista kasvillisuutta. Kuvion tyyppi vaihtelee jonkin verran ja paikoin selkeämmin suurruohovaltaista niittyä, paikoin matalampaa ruohovartista niittyä. Valtalajit kuviolla ovat tyyppille tavanomaiset lajit nurmilauha, timotei, niittynätkelmä, metsäkurjenpolvi ja nurmirölli. Muuta lajistoa on mm. rohtovirmajuuri, niittyleinikki, niittynurmikka, rantamatara, ahomatara, koiranheinä, ojakärsämö, hiirenvirna, metsäapila, heinätahtimö ja kosteammassa painanteissa korpikaisla, mesiangervo ja ojakellukka.

Tuoreen heinäniityt ovat uhanalaisuudeltaan CR. Niityn lajisto oli kuitenkin melko tavanomaista eikä kohdetta arvioitu erityisen edustavaksi.

12. Pellonreunusmetsä

0,36 ha

Niityn laidalla kasvaa järeää haapaa ja kuusta kasvavaa tuoreen kankaan, osin lehtomaisen kankaan metsää. Kuvion metsäpeite ei ole yhtenäinen ja avoimille alueille on kasvanut myös niityille tyyppillistä lajistoa. Tiheän kuusikon alla

vastaavasti ei ole juurikaan aluskasvillisuutta. Kuvion valtalajeina ovat mustikka, puolukka, lillukka ja sananjalka. Paikoin valtalajeina kasvaa valkovuokkoa, kioloa ja jänönsalaattia. Kuvion huomionarvoisin piirre on järeät koloiset haavat, jotka ovat monille lajeille tärkeitä pesäpaikkoja.

13. Tuore lehto

0,22 ha

Metsikkökuvion (12) eteläosassa kasvillisuustyyppi vaihettuu tuoreeksi lehdoksi. Kuusen joukossa kasvaa harmaaleppää, vaahteraa, pihlajaa ja tuomea. Kenttäkerroksen lajistoon kuuluvat mm. valkovuokko, käenkaali, lehtoarho, metsäalvejuuri, lehtotesma, kyläkellukka, jänönsalaatti, nurmilauha ja metsäkorte. Tiheimmän kuusikon alla aluskasvillisuutta ei ole. Kuviolla on lahoppuuta kokoonsa nähden huomionarvioisesti. Kuviolta on kaadettu järeitä kuusia, joiden kannot ovat lahonneet ja yhdeltä kannolta havaittiin erittäin uhanalaiseksi luokiteltua luontodirektiivin II-liitteen lajeihin lukeutuvaa lahokaviosammalta (EN).

Kuviolla esiintyvä lehto lukeutuu uhanalaiseen luontotyyppiin (tuoreet keskivanteiset lehdot VU). Se on kuitenkin edustavuudeltaan vaihtelevaa, kuusivaltaisella osuudella puusto on tasaikäistä ja lajisto puutteellista. Lehtipuuvaltainen osuus on kohtuullisen edustavaa ja alueella esiintyvä lahokaviosammal lisää kohteen arvoa.

14. Lehtimetsä

0,42 ha

Kuvion muodostaa nuorta tasaikäistä koivua kasvava metsikkö. Koivun lisäksi kuviolla kasvaa harmaaleppää ja nuorta kuusta. Kuvio on tyyppiltään osittain lehtomaista kangasmetsää ja tuoretta lehtoa, jossa näkee metsänkäsittelyn vaikutukset sekä rakenteessa että lajistossa. Valtalajeina kuviolla kasvavat kiolo, käenkaali, lehtotesma, sananjalka, kivikkoalvejuuri, nurmilauha ja vadelma. Muuta lajistoa kuivemmilla osilla ovat mm. nuokkuhelmikkä, metsäalvejuuri, nuokkuhelmikkä, kyläkellukka, metsäkurjenpolvi.

15. Kosteä lehtimetsä

0,11 ha

Kuvion 14 lehtimetsä vaihettuu notkelmassa kosteammaksi ja valtalajeiksi vaihtuvat metsäalvejuuri, nurmilauha, rönsyleinikki, jänönsalaatti, metsäkorte ja ojaleinikki. Kuvion rakenne (mättäisyys) ja lajisto viittaisi siihen, että kuviolle on joskus tulvinut vettä. Kuvio kytkeytyy korpi ja nevakuvioon (22, 23).

16. Kallio

0,08 ha

Kuvion muodostaa pienialainen avoin kalliokuvio. Avoimilla kalliolaikuilla kasvaa mm. tuoksusimaketta ja suolaheiniä sekä isomaksaruohoa.

17. Koivikko

0,17 ha

Kuvion muodostaa tasaikäinen koivikko, jonka luontotyyppi edustaa lähinnä lehtomaisen kankaan tai tuoreen lehdon lajistoa. Kenttäkerroksen lajistossa esiintyvät mm. nurmilauha, metsäkorte, röyhyvihvilä, korpikastikka, valkovuokko, metsäalvejuuri ja sananjalka.

18. Lehto

0,04 ha

Kuvion muodostaa harmaaleppävaltainen kostean keskiravinteinen lehto, laidoilta kuivempaa tuoretta lehtoa. Kuviolla kasvaa myös tuomea ja muutama kuusi. Kenttäkerroksen lajistoon kuuluvat mm. metsäalvejuuri, nurmilauha, käenkaali, metsäkorte, valkovuokko, jänönsara, rönsyleinikki ja pensaista taikinamarja.

Luontotyyppinä kosteat keskiravinteiset lehdot ovat vaarantuneita, mutta kuviota ei arvioida erityisen edustavaksi. Kuviolla ei ole lahopuuta ja puusto on kohtalaisen nuorta ja lajisto vaatimatonta.

19. Ruoho/heinäkorpi**0,1 ha**

Koivua ja kuusta kasvava kostea koivuvaltainen metsikkö, joka on soistumassa ja kehittymässä ruohokorveksi. Kuviolla on jo osittain selkeä mättäiden ja välipintojen muodostama rakenne. Välipinnoilla kasvaa mm. ojaleinikkiä, pelto- ja metsäkortetta ja korpikaislaa. Puut kasvavat selkeästi mättäisillä pinnoilla. Koivun lisäksi kuviolla kasvaa nuorta kuusta.

20. Kostea niitty ja soistuma**0,07 ha**

Suokuvioiden (22-23) ja metsäkuvio (28) väliseen notkelmaan on kehittynyt kosteaa suurruohovaltaista niittyä, jolla kasvaa mm. käenkukka, ranta-alpi, rönsyleinikki, metsäalvejuuri, mesiangervo ja nurmilauha. Kuvio on paikoin soistunutta ja pohjakerros peittymässä rahkasammaleeseen. Pohjoisimpia osuuksia voisikin määritellä kuuluvaksi suotyyppeihin, sillä lajistossa on rahkasammalten lisäksi mm. kurjenjalkaa.

21. Niitty**0,53 ha**

Kuvion muodostaa niittytyyppien muodostama kokonaisuus, jossa on mosaiikkimaisesti kuivempia ja kosteampia alueita. Luontotyyppi vaihtelee heinäniityistä, pienruohovaltaisiin niittyihin ja paikoin kosteampiin suurruohovaltaisiin osuuksiin. Kuvion länsireunassa sijaitsee muutama kalliolaikku, joita reunustaa kapeita kaistaleita koivua ja muuta puustoa. Myös ojan ja niityn välisellä osuudella kasvaa yksittäisiä nuoria kuusia. Niittyosuuksien valtalajisto vaihtelee tiheistä hietakastikka- ja nurmilauhakasvustoista matalampikasvuisiin ruohovaltaisiin kuvioihin, joilla kasvaa mm. ahomataraa sekä erilaisia niittyjen saroja, kuten jänönsaraa, polkusaraa ja hirssisaraa sekä mätässaraan.

Kuviolla esiintyvät luontotyypit ovat kaikki uhanalaisia, ja lajistoltaan se on kohtuullisen monimuotoinen, mutta ei erityisen edustava. Sen arvot kehittyisivät, mikäli sille tehtäisiin säännöllistä hoitoa.

22. Ruohokorpi**0,08 ha**

Avointa nevaosuutta (kuvio 23) reunustaa kuusta ja hieskoivua kasvavaa pienipiirteisesti ruohokangaskorpea, ruohoista sarakorpea (EN), osin ruohokorpea (EN). Mättäillä kasvavan puuston ja kangasmetsien varpujen lisäksi kosteilla välipinnoilla kasvaa paikoin peittävänä kasvustona korpilahkasammalta, paikoin metsäkortetta, kurjenjalkaa, korpi- ja viitakastikkaa ja kosteimmilla osin ojasorsimoa ja ojaleinikkiä. Kuvion itäosasta vesi laskee ojaan ja sinne on

kehittynyt rehevämpää ruohokorpea, jossa kasvaa muutama yksittäinen tervaleppä.

Kuviolla esiintyvät luontotyypit (EN) ovat uhanalaisia ja kohtalaisen edustavia. Ne ovat vesitaloudeltaan luonnontilaisia ja niillä vallitsee luontotyypille tyypillinen lajisto. Kuvio voidaan lukea metsälain 10 § mukaisesti ruohokorpiin.

23.Saraneva

0,03 ha

Kuviolla esiintyy avointa ruohoista saranevaa (VU), jolla kasvaa viiltosaraa, jokapaikansaraa, korpikastikkaa, harmaasaraa, terttualpia, kurjenjalkaa, rantamataraa ja ranta-alpia. Avoimella osuudella valtalajina on viiltosara, jonka seurassa kasvaa mm. jokapaikansaraa, harmaasaraa, terttualpia, kurjenjalkaa, rantamatajaa ja ranta-alpia. Laidan korpikuvioilla kasvaa mättäittäin nuorta kuusta, koivua ja virpapajua. Kuvion itäosasta vesi laskee ojaan ja sinne on kehittynyt rehevämpää ruohokorpea, jossa kasvaa muutama yksittäinen tervaleppä.

Kuviolla esiintyvät luontotyypit ovat uhanalaisia (VU) ja kohtalaisen edustavia. Ne ovat vesitaloudeltaan luonnontilaisia ja niillä vallitsee luontotyypille tyypillinen lajisto. Kuvio voidaan lukea metsälain 10 § mukaisesti puuntuotannollisesti vähäarvoisiin soihin.

24.Ojanvarsi

0,19 ha

Ojanvarrella kasvaa muun osuuden tapaan erilaisia suurruohoja ja heiniä. Ojauomassa kasvaa mm. vehkaa ja laidoilla muita ruohoja, kuten punakoisoa ja rantamataraa.

25.Hakkuualue

0,64 ha

Kuvion muodostaa aikanaan avohakattu kangasmetsäkuvio, jolla kasvaa nykyisellään yksittäisiä nuoria kuusia ja koivuja, kenttäkerroksessa on tiheä sananjalkakasvusto.

26.Avoluhta

0,31 ha

Kuviolla esiintyy silmällä pidettäviin (NT) luontotyyppisiin lukeutuvaa avoluhtaa, jolla kasvoi mm. korpikaislaa, kurjenmiekkää, osmankäämiä, vehkaa, järvikortetta, rantamataraa, terttu- ja ranta-alpia ja myrkkyykeisoa. Kuviolle laskeva oja häviää vähitellen kasvillisuuden alle ja muuttuu osaksi luhtaa.

Kuvion keskeisin arvo on se, että se rajautuu luonnonsuojelualueeseen ja on osittain yleiskaavan suojelualuevarausta.

27.Rantametsä

0,09 ha

Kallion ja avoimen luhdan välisellä rajalla kasvaa lehtipuustoa (tervaleppää, koivua, harmaaleppää) ja alla kookkaita ruohoja, kuten kurjenmiekkää.

28.Koivikko

0,28 ha

Kuviolla kasvaa tasaikäistä koivikkoa, jonka kenttäkerroksessa tiheä sananjalkakasvusto, alla kieloa, käenkaalta.

29. Lehto

0,12 ha

Ojan ja kalliometsän väliselle vyöhykkeelle on kehittynyt tuoretta, joskaan ei erityisen edustavaa lehtoa. Lajistossa mm. jänönsara, metsäalvejuuri.

30. Talousmetsä 0,83 ha

Kuviolla esiintyy tasaikäistä nuorta kuusikkoa. Kuviota on harvennettu hiljattain. Kenttäkerroksen lajisto paikoin aukkoista, mutta pääosin mustikkatyypin tuoreelle kankaalle tavanomaista.

31. Kalliometsä

0,62 ha

Kuvion pohjoisosassa avoimella kallioalueella kasvaa kuiville paikoille tyypillisiä heiniä, peltovillakkoa, jäkäliä ja sammalia. Muutoin kuviolla kasvaa nuoria mäntyjä, joiden alla pääosin kuivahkon kankaan lajistoa kuten puolukkaa, myös mustikkaa jonkin verran. Alueella tehtyjen metsänkäsittelytoimien takia kuviolla kasvaa myös mm. metsäkastikkaa ja sananjalkaa. Kuvion ojanvarteen rajautuvalla osuudella kasvaa tiheässä nuoria kuusia.

32. Kallio

0,06 ha

Kuvion muodostaa pienialainen kallio, jonka lajisto on hyvin vastaavaa kuvion 31 kanssa.

Pohjoinen osa-alue

33. Niittykaistale

0,28 ha

Kuvion muodostaa vanhan tien varteen muodostunut niittymäinen kaistale. Kuviolla esiintyy kohtuullisen paljon ketoneilikkaa (NT). Tämän lisäksi kuviolla tavataan kohtuullisen monipuolisesti erilaisia niittyjen ruohoja ja heiniä, lajistossa mm. ahdekaunikko, pietaryrtti, päivänkakkara, pujo, keltakannusruoho, koiranheinä, siankärsämö, ojakärsämö, valkomesikkä, pelto-ohdake ja metsäkastikka. Haitallisiin vieraslajeihin lukeutuvaa lupiinia esiintyy runsaasti koko matkalla.

Kuviolla esiintyy ketoneilikkaa, joka on silmällä pidettävä ketojen kasvilaji.

34. Siemenpuuhakkuu

0,74 ha

Kuviolla kasvaa muutama yksittäinen mänty ja lehtipuutaimikkoa. Kenttäkerroksen kallioiden ja kangasmetsän vaihtelevassa kasvillisuudessa valtalajeina mm. metsälauha, sananjalka ja mustikka.

35. Taimikko

0,65 ha

Kuviolla kasvaa tiheää lehtipuuvaltaista taimikkoa. Kenttäkerroksessa sekalaisesti jäänteitä kangasmetsien lajeista (mm. mustikka) ja erilaisista ruohovartisista lajeista.

36.Kallio

0,12 ha

Pieni kalliolaikku, jolla kasvaa harvakseltaan taimikkoa, lajistossa mm. sananjalka, metsälauha ja mustikka.

37.Tuore heinäniitty

0,44 ha

Kuvion muodostaa tuoretta heinäniittyä, osin ruohovaltaisempaa niittyä. Lajistossa mm. timotei, niittynätkelmä, nurmiräölli, rohtovirmajuuri, vuohenputki, ojakärsämö, nurmilauha, koiranheinä, alsikeapila, sormisara ja niittyleinikki. Kuvion länsiosassa runsaasti lupiinia. Laidoilla ja paikoin keskiosissa lehtipuutaimikkoa.

Tuoreet heinäniityt ovat luontotyypiltään äärimmäisen uhanlaisia, mutta kuvio ei ole erityisen edustavaa.

38.Ojanvarsi

0,27 ha

Ojan varressa kasvaa tiheää pajukkoa sekä erilaista rehevää ruohovartista kasvillisuutta, kuten ranta-alpia, korpikaislaa, röyhyvihvilää ja mesiangervoa. Paikoin vallassa kosteiden niittyjen lajisto ja piirteen, mm. karhunputki, vuohenputki, hiirenporras, metsäalvejuuri, suo- ja pelto-ohdake. Kosteimmilla osin ratamosarpiota, osmankäämiä ja tervaleppää. Paikoin kuviolle on kehittymässä suomalaisia piirteitä ja kehittyessään kuviolla voisi esiintyä ruohokorpea. Oja ei ole vesilain 11 §:n tarkoittama suojeltava pienvesi.

39.Kangasmetsä

0,44

Kuviolla on säilynyt pienialaisesti kalliometsää, jossa puolukkatyyppin kangasmetsää ja osin mustikkavaltaisia osuuksia. Lajistossa näiden lisäksi kanervaa. Lahopuuta on kuviolla jonkin verran ja puusto on muuta aluetta erikäsirakenteisempaa.

40.Taimikko

0,82 ha

Kuviolla kasvaa tiheää lehtipuuvaltaista taimikkoa. Kenttäkerroksessa sekalaisesti jäänteitä kangasmetsien lajeista (mm. mustikka) ja erilaisista ruohovartisista lajeista.

41.Kalliot

1,43 ha

Kuvion muodostaa laaja pääosin avoimen kallion kuvio, joilla pääosin kasvillisuutena sammalpeite. Paikoin kasvaa isomaksaruohoa, ahosuolaheinää, nurminataa ja metsälauhaa, kanervaa ja tahmavillakkoa. Kallioiden välisissä notkelmissa kasvaa vaihtelevasti metsien ja avoimien ympäristöjen lajeja, sekä metsänhakkuiden seurauksena erilaisia heiniä ja sananjalkaa. Alueella on useita kookkaita kelopuita ja alueella on merkkejä metsäpaloista (hiiltyneitä runkoja).

42.Sarainen neva

0,09 ha

Kallioiden väliseen notkelmaan syntynyt vesitaloudeltaan luonnontilainen saravaltainen neva, jolla kasvaa mättäittäin saroja (mm. mätässara, harmaasara)

ja välipinnoilla kurjenjalkaa, jouhivihvilää ja ojasorsimoa. Kuvion laidoilla kasvaa karhunsammalmättäitä, nuorta koivua ja pajukkoa. Kuviolle ei ole selkeästi määriteltävää yhtä suotyyppiä, mutta eniten se omaa piirteitä saranevasta ja laidoilla korpimaisia piirteitä.

43. Lehtimetsä

0,3 ha

Kuvion muodostaa sekalaista lehtipuustoa (koivu, haapa, pihlaja, harmaaleppä) kasvava kuvio, jonka keskellä kulkee polku. Kuviolla kasvaa paljon vadelmaa ja korkeita heiniä.

44. Oja

0,04 ha

Radan alittavan ojarummun edustalle on kehittynyt erilaista kosteiden paikkojen heinä- ja ruohovartista kasvillisuutta. Lajistossa mm. ratamosarpio, röyhyvihvilä, rantamatara, tähtisara ja ojaleinikki, kuivemmillä osin hietakastikkaa, pujoa ja nurmirölliä.

45. Lehto

0,14 ha

Lehtipuuvaltainen (harmaaleppä, koivu, tuomi, raita) tuore lehto. Puusto on paikoin niin tiheää, että kenttäkerros on paljas, mutta lajistoon kuuluvat mm. metsäalvejuuri, jänönsalaatti, mesäkorte, keltamo, hiirenporras ja sananjalka. Ei erityisen edustavaa.

46. Taimikko

0,16 ha

Kuviolla kasvaa tiheää lehtipuuvaltaista taimikkoa. Kenttäkerroksessa sekalaisesti jäänteitä kangasmetsien lajeista (mm. mustikka) ja erilaisista ruohovartisista lajeista.

47. Kallio

0,06 ha

Pieni kalliokuvio, jonka laidoilla kasvaa lehtipuutaimikkoa.

48. Niitty 0,14 ha

Kuviolla kasvaa tuoretta heinäniittyä, lajistossa mm. hietakastikka.

49. Lehtimetsä

0,28 ha

Kuviolla kasvaa pääosin järeää lehtipuuta (haapa, koivu), jonka joukossa pihlajaa, tuomea ja yksittäisiä järeitä kuusia. Kenttäkerros lehtomaista kangasta tai tuoretta lehtoa. Lajistossa mm. jänönsalaatti, mustikka, lillukka, vuohenputki, taikinamarja ja vadelma.