

# Kirkkonummi, Heikkilä Rakennustapaohje: Juhlakallio ja Tolsanmäki





# Havainnesuunnitelma esimerkinomaisesta rakennusten sijoittelusta

# Rakennustapaohjeen tarkoitus

Nämä ohjeet koskevat Kirkkonummen Heikkilän Juhlakallion ja Tolsanmäen asemakaava-alueiden kortteleita 737-744, 753-755 ja 757-758 sekä sovelletusti muita alueen kortteleita.

**Asemakaavassa osoitetaan mm. sitovat rakennusalat sekä asuntojen enimmäismäärä tonteilla. Asemakaavan yleismääräyksissä on erikseen annettu yleisiä ja korttelikohtaisia rakennustapaa, rakennusten sijoittelua ja pihvoja koskevia määräyksiä, joita tulee ensisijaisesti noudattaa.** Rakennustapaohjeen tarkoitus on täydentää kaavan ohjeistusta tontinomistajan rakennussuunnittelua ja rakennuslupien käsittelyä varten siten, että muodostuu ympäristön luonnetta säilyttävä ja vahvistava uusi rakentamisen kerrostuma. Ohjeita sovelletaan ensisijaisesti kunnan luovuttamille tonteille, mutta myös tulkitaan läheisille tonteille ohjeistuksessa esitettyjen rakennusryhmien henkisesti.

Lisätietoja antaa Kirkkonummen rakennusvalvonta.

## LAATIJAT

Rakennustapaohjeen on Kirkkonummen kunnan ohjauksessa laatinut:

**Arkkitehtitoimisto Jussi Partanen**  
Jussi Partanen  
[jussi@arkjp.fi](mailto:jussi@arkjp.fi)  
+358 44 734 6387  
[arkjp.fi](http://arkjp.fi)

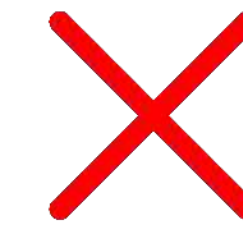
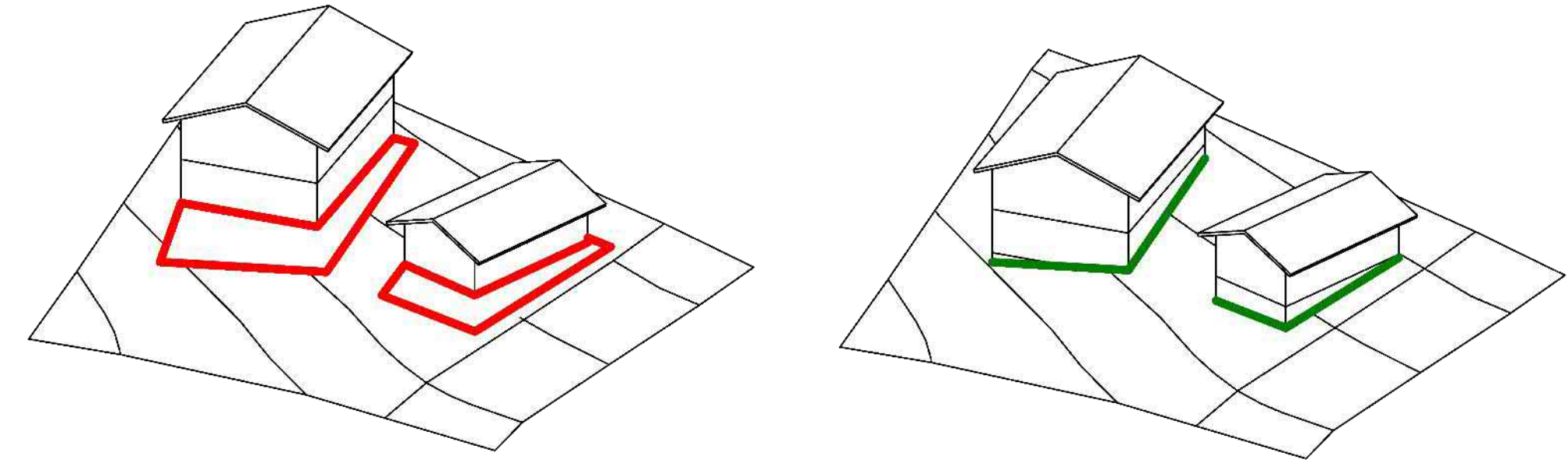
**Joksu**  
Joakim Breitenstein  
[joakim.breitenstein@joksu.com](mailto:joakim.breitenstein@joksu.com)  
+358 40 518 2518  
[joksu.com](http://joksu.com)



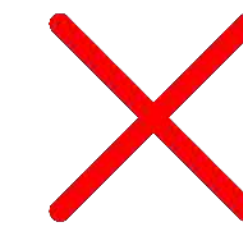
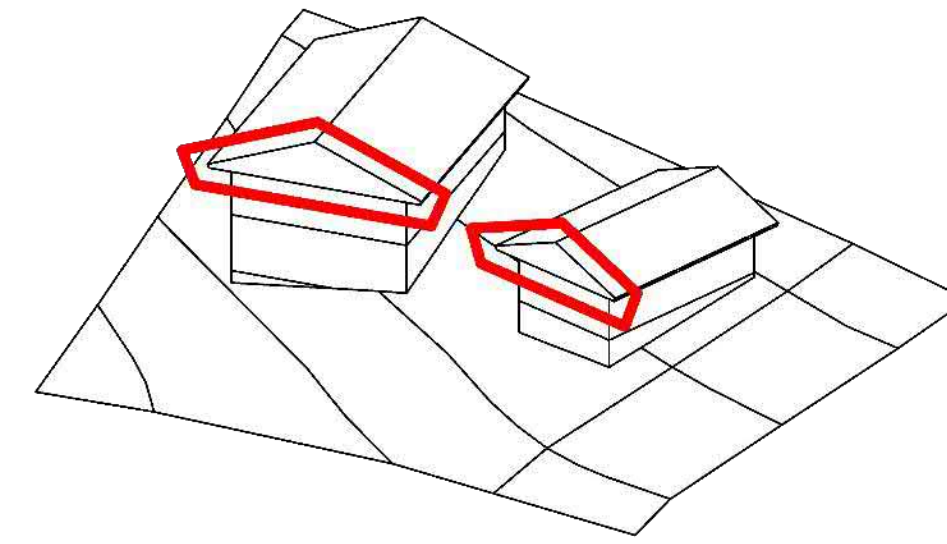


# Yleisohjeistus rakennustavasta

- Ohje on jaettu tonttiryhmiin, joille tavoitellaan kullekin omaleimaista, alueidentiteettiä säilyttävää ja kehittävää rakennustapaa. Tonttiryhmäkohtaisilla sivuilla on annettu alueellisia tarkentavia ohjeita alla olevien yleisten ohjeiden lisäksi.
- **/s -merkityillä alueilla asemakaavassa määrätään, että:** Uudet rakennukset on suunniteltava ja rakennettava siten, että ne sijainnin, materiaalien, mittasuhteitten, värityksen ja julkisivujen jäsentelyn osalta noudattavat alueella olevien rakennusten ominaispiirteitä. Piha-alueiden kulttuurihistorialliset ja kyläkuvan kannalta arvokkaat talousrakennukset, rakenteet ja puusto on säilytettävä. Materiaalien, istutusten, terassien, ulkoportaiden, pihan kiinteiden varusteiden ja valaisinten on oltava alueen ominaispiirteisiin soveltuvia. Pihojen ja tontilla olevien väylien on oltava sorapintaisia tai päällystetty vettäläpäisevällä pihakivellä.
- **Edellä selostetun määräyksen periaatteita** kannattaa noudattaa myös muillakin alueilla soveltaen. Historiallisesti arvokkaiden rakennusten tyypillisiä piirteitä ympäristössä ovat yleensä pienet runkosyvyydet ja mittasuhteet, edustapiha ja puusto sekä sijainti ylävällä paikalla tontilla. Lähtökohtaisesti hyviä ratkaisuja ovat pihapiiriä rajaava ja säilyttävä matala rakentaminen, joka sijoittuu pihapiirissä tai katukuvassa lähialueen arvokkaiden rakennuksiin nähden alisteisesti sivulle tai taka-alalle. Yksinkertainen ja rauhallinen massoittelu sekä julkisivusommittelu ja värien käyttö uudisrakennuksissa jättää vanhalle rakennuskannalle näkyvää roolia ympäristössä.
- **Rakennus tulee sovittaa maaston korkeusasemiin** siten, että tontilla ei toteuteta tarpeettomia pengerryksiä tai maastonleikkauksia (kuva yllä). Välttämättömät penkereet (esimerkiksi rinnetonttien auton kääntöpaikat) tulee maisemoida kasvillisuudella tai luonnonkivillä. Tontin maarakentamisesta syntyvät maamassat tulee pyrkiä hyödyntämään tontin maisemoinnissa tai lähialueella.
- **Kattomuodon** on oltava harjakatto, kaltevuudeltaan 1:2,5 - 1:4. Pääsääntöisestä kattomuodosta poikkeavat massoittelun osat kuten kytketyt sivuasunnot voi toteuttaa sopivalla, harjakattoa tukevalla matalammalla kattomuodolla kuten lapekatolla, jolloin niiden kaltevuus voi olla loivempikin, kuitenkin vähintään 1:5. Katto tulee toteuttaa avoräystäillä (kuva keskellä). Katemateriaalina tulee käyttää konesaumattua peltiä, betonikattotiiltä tai tiilikattoa. Viherkatto on asemakaavasta poiketen piharakennuksissa sallittu ja kannustettava.
- **Julkisivumateriaalina** tulee käyttää puuta. Puu on suositeltava myös rakennuksen pääasiallisena rakennusmateriaalina.
- Rakennuksessa saa käyttää ensisijaisesti enintään kahta **julkisivuväriä**: pääväriä ja korosteväriä. Saman tontin piharakennuksessa tulee käyttää samaa tai vaaleampaa sävyä päärakennuksen pääväristä tai korosteväriä. Korosteväri tulee sovittaa katon väritykseen (esimerkiksi vaaleampana harmaan sävynä) siten, että rakennusten kokonaisvärityksestä muodostuu harmoninen. Puupinnat tulee pääsääntöisesti maalata vähintään puolikuultavasti, mutta harmaaksi korosteväriin sävyksi soveltuu myös luonnollisen kaltaisesti harmaantunut puupinta. (kuva alla)



Ei pengertämistä, rakennukset sovitetaan maastoon.

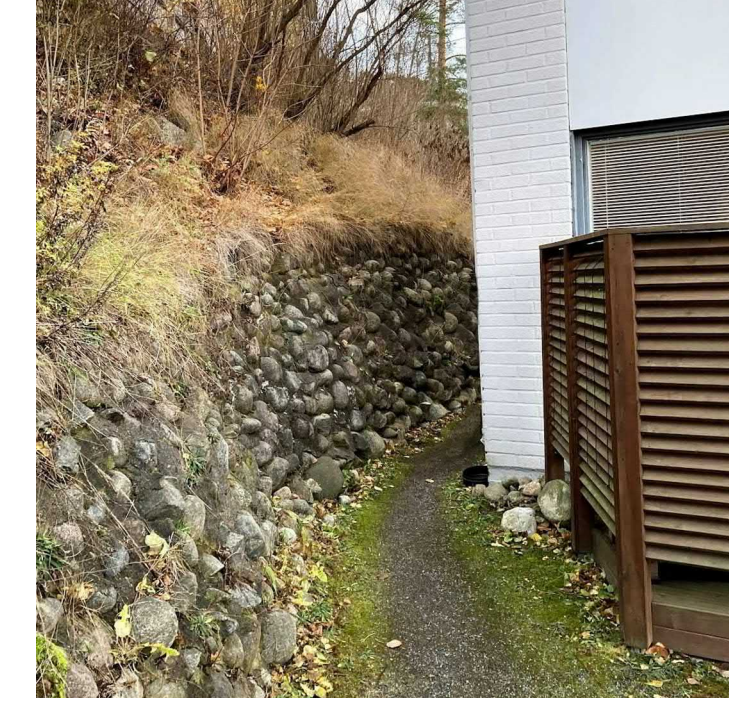


Ei umpiräystäitä, vaan sirot avoräystäät.



# Kasvillisuus ja maarakentaminen

- **Alueella on tärkeää säilyttää mahdollisuuden mukaan olevaa ja varttunutta puustoa, jotta alueen vehreä ja perinteinen yleisilme säilyy.** Merkittäviä maisemapuita kaadettaessa tule harkita uusien vastaavien istuttamista. Erityisen tärkeää on säilyttää Vanhan Heikkiläntien varren vehreä, puoliavoin ja maaseutumainen yleisilme sijoittamalla rakentamista vain harkiten lähelle katutilaa ja säästämällä puustoa mahdollisimman paljon.
- **Kasvilajeiksi suositellaan Suomen luontaisia ja rakennetussa ympäristössä perinteisiä puu- ja pensaslajeja,** kukkivia puita ja marjapensaita kuten pihlaja, orapihlaja ym. Tuija-aitoja tulee välttää.
- **Yksipuolinen nurmetsäminen ei sovellu** hyvin alueen yleisilmeeseen eikä se ole luonnon monimuotoisuuden näkökulmasta kannatettavaa. Suositeltavaa olisi nurmen sijaan kalliopohjaisilla alueilla sammalpeitteinen piha ja luonnostaan niittymäisillä alueilla monimuotoinen kukka- tai heinäniitty. Tonttiryhmien kaavioissa merkityille asuntojen “pääpihojen” osille tonteista voi toteuttaa hoidettua ja harrastamiseen soveltuvaa nurmea.
- **Vettä läpäisemätöntä ja kasvutonta pihapintaa tulee välttää koko alueella.** Alueelle soveltuu vähäinen sorapiha tai kivetty piha sekä ajoväylälle kapea asfaltti, mutta erityisesti tulee vaalia pihojen kasvullista alaa.
- **Rakennukset tulee varustaa salaojituksella ja vedet johdetaan yleiseen viemäriin kunnan ohjeiden mukaan.** Salaojat voidaan suurelta osin perustaa maanvaraisesti. Savikkoalueilla tulee tutkia putkien ripustustarve. Salaojaputkien ympärillä ja lattian alla käytetään salaojasoraa tai sepeliä. Salaojasoran sekoittuminen hienoainekseen estetään suodatinkankaalla. Mikäli salaojat joudutaan jostakin syystä jättämään ylös ja on vaara betonikapillaariveden nousulle, tehdään betonirakenteeseen kapillaarikatko. Rakennuksen vierellä valmis maanpinta kallistetaan rakennuksesta poispäin kuivatusohjeiden mukaan. Salaojat suositellaan suunniteltavan ensisijaisesti painovoimaisesti toimivaksi. Alueella ei lähtökohtaisesti sallita pohjavedenpinnan alentamista pysyvässä tilanteessa, joten salaojia ei tule sijoittaa pohjavedenpinnan alapuolelle vaan rakenteet on tällöin tehtävä vesitiiviinä. Piha- ja liikennealueilla pinnanmuotoilu tehdään vähintään 1,5 %:n kaltevuuteen, jolloin valumavedet pääsevät poistumaan pintavaluntana. Tonttien alueelle tulee rakennettavaksi sadevesiviemärointi kaivoineen. Mahdollinen hulevesien viivytys alueella tehdään viranomaisvaatimusten mukaisesti. Savi- ja kallioalueilla hulevesien imeyttäminen ei ole mahdollista maaperän vuoksi. Asfaltoitavilla piha- ja liikennealueilla pinnanmuotoilu tehdään vähintään 1%:n kaltevuuteen, suositeltava viettokaltevuus on 2,0–2,5 %.
- **Lisäsuositus: kellareita tai muita rakenteita ei saa rakentaa pohjaveden pinnan alapuolelle.**



# Tonttiryhmät



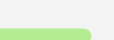
**TONTTIRYHMÄ 2**  
Vanhan Heikkiläntien ja kunnantalon aukion vehreän ja väljän ympäristön säilyttävä, vaaleiden perinnesävyisten pihapiirien kylänraitti.

**TONTTIRYHMÄ 3**  
Vaaleiden, ilmeeltään rauhallisten modernien puurakennusten uudisalue.

**TONTTIRYHMÄ 4**  
Satulasepänniittyä ja Vanhaa Heikkiläntietä reunustava vaaleiden ja modernien puurakennusten uudisalue, takatonteilla tummempia ja kirjavampia sävyjä.

**TONTTIRYHMÄ 1**  
Tiiviisti rakennettu punamultasävyisten puutalojen uudisalue.

**TONTTIRYHMÄ 5**  
Kirjavan perinnesävyisten ja modernien puurakennusten rinnetonttien uudisalue.

-  Vanhan kunnantalon puisto ja aukio
-  Avoin maisematila
-  Vehreä, puustoinen kadun reuna



J o k s u

Rakennustapaohje: Juhlakallio ja Tolsanmäki

Päiväys: 26.2.2024  
Laatijat: Jussi Partanen,  
Joakim Breitenstein

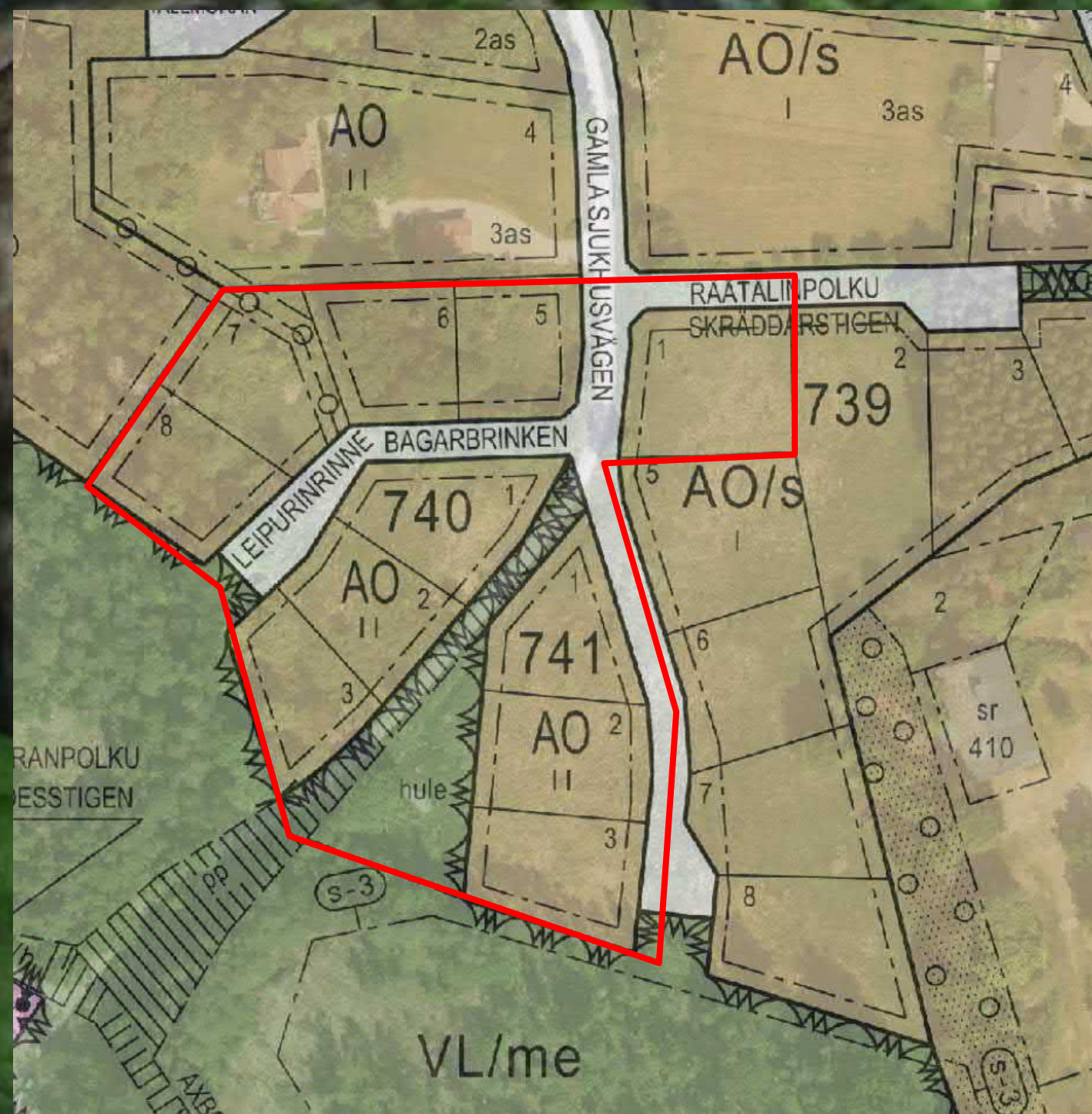
VANHA KUNNANTALO

Kallionlaen kortteli

Tulvareitti,  
avomaisema

Yhtenäinen  
uudisalue

VANHA HEIKKILÄNTIE



**Tonttiryhmä 1:** "Yhtenäisesti rakennettu punamultasävyisten puurakennusten uudisalue."



# RAKENNUSTAPAOHJEET, TONTTIRYHMÄ 1

## YMPÄRISTÖN LUONNE

“Yhtenäisesti rakennettu punamultasävyisten puurakennusten uudisalue.”

## RAKENNUKSET

Kattomuodon tulee olla harjakatto, kaltevuudeltaan 1:2,5. Katto tulee toteuttaa avoräystäillä.

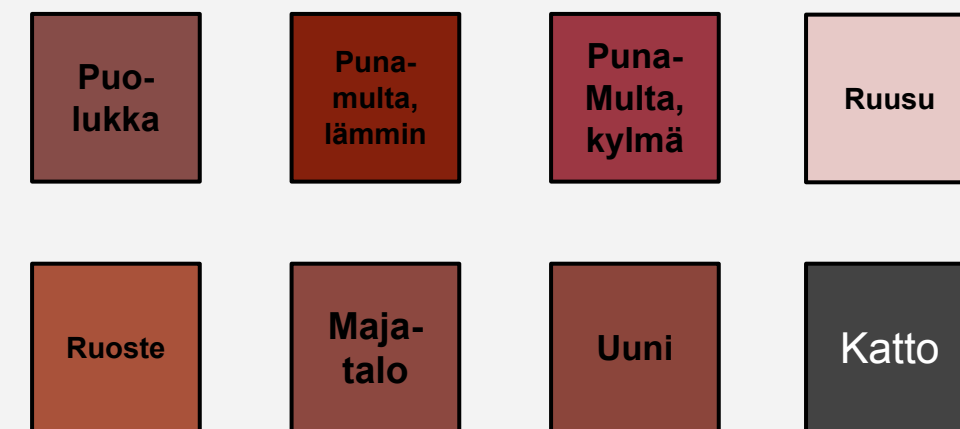
Julkisivumateriaalina tulee käyttää puuta. Puu on suositeltava myös rakennuksen pääasiallisena rakennusmateriaalina. Katemateriaalina tulee käyttää konesaumattua peltiä, betonikattotiiltä tai tiilikattoa. Viherkatto on asemakaavasta poiketen sallittu ja kannustettava piharakennuksissa.

## PIHAT

Tavoitteena on rajata pihat yhtenäisesti ja selkeästi katutilasta pensasaidalla sekä talusrakennusten sijoittelulla. Eteläisimmillä tonteilla voi lisäksi muodostaa hiljaista pääpihaa sijoittamalla rakennukset tien ja radan suuntaan. Tontin suunnittelussa tulee huomioida katutilan avoimet näkemät ajoliittymälle siten, että vähintään 2m liittymän molemmilla puolilla ei ole pensasaitaa.

## VÄRIT (perinnevärikartan ohjeellisia sävyesimerkkejä)

Rakennuksessa saa käyttää kahta julkisivuväriä: pääväriä ja korosteväriä. Piharakennuksessa ja aidassa saa käyttää samaa tai vaaleampaa sävyä päärakennuksen pää- tai korosteväristä. Rakennusten julkisivujen värin on oltava punamullan sävyinen. Punamullan sävyiksi tulkitaan myös laajemmin perinnevärikartan punasävyjä sekä punatiilsävyjä. Korosteväriksi suositellaan harmaata, katemateriaaliin sovitettua tai vaaleampaa sävyä. Katemateriaalin tulee olla tumman harmaa.



## HAVAINNEKUVAN MERKINTÖJEN SELITYKSET

**A** Päärakennus + sivuasunto/työtila

**±xx.x** Maantasokerroksen lattiatason ohjeellinen korkeusasema \*

\* Rakennus pyritään sovittamaan maastoon mahdollisimman vähällä kaivuulla tai pengertämisellä ja asuintilat tulee rakentaa lähimmän kadun pintaa korkeammalle.

**B** Talusrakennus (autosuoja, vaja tms.)

**C** Pääpiha

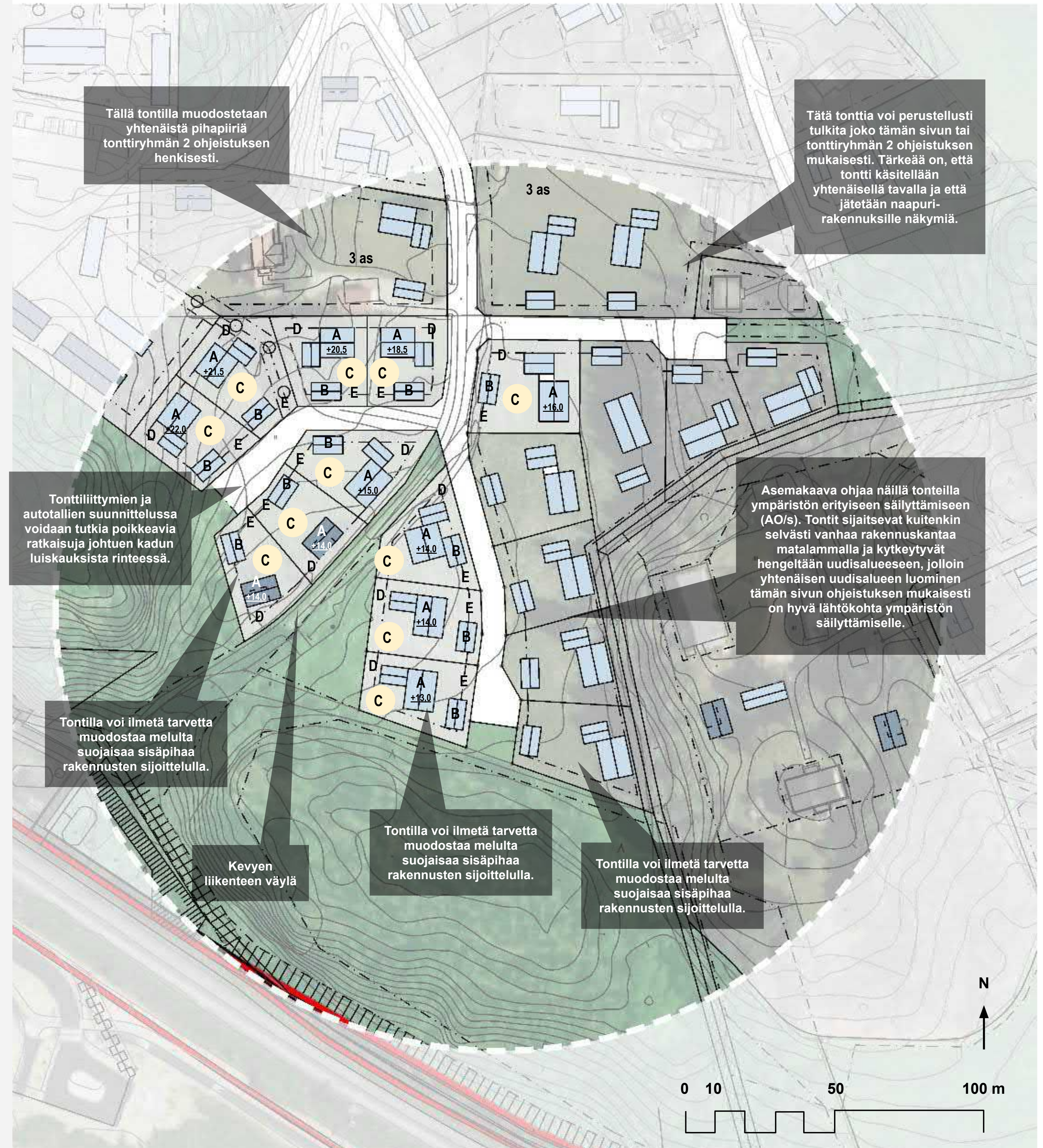
**D** Sivupiha (esim. sivuasunnon sisäänkäynnille)

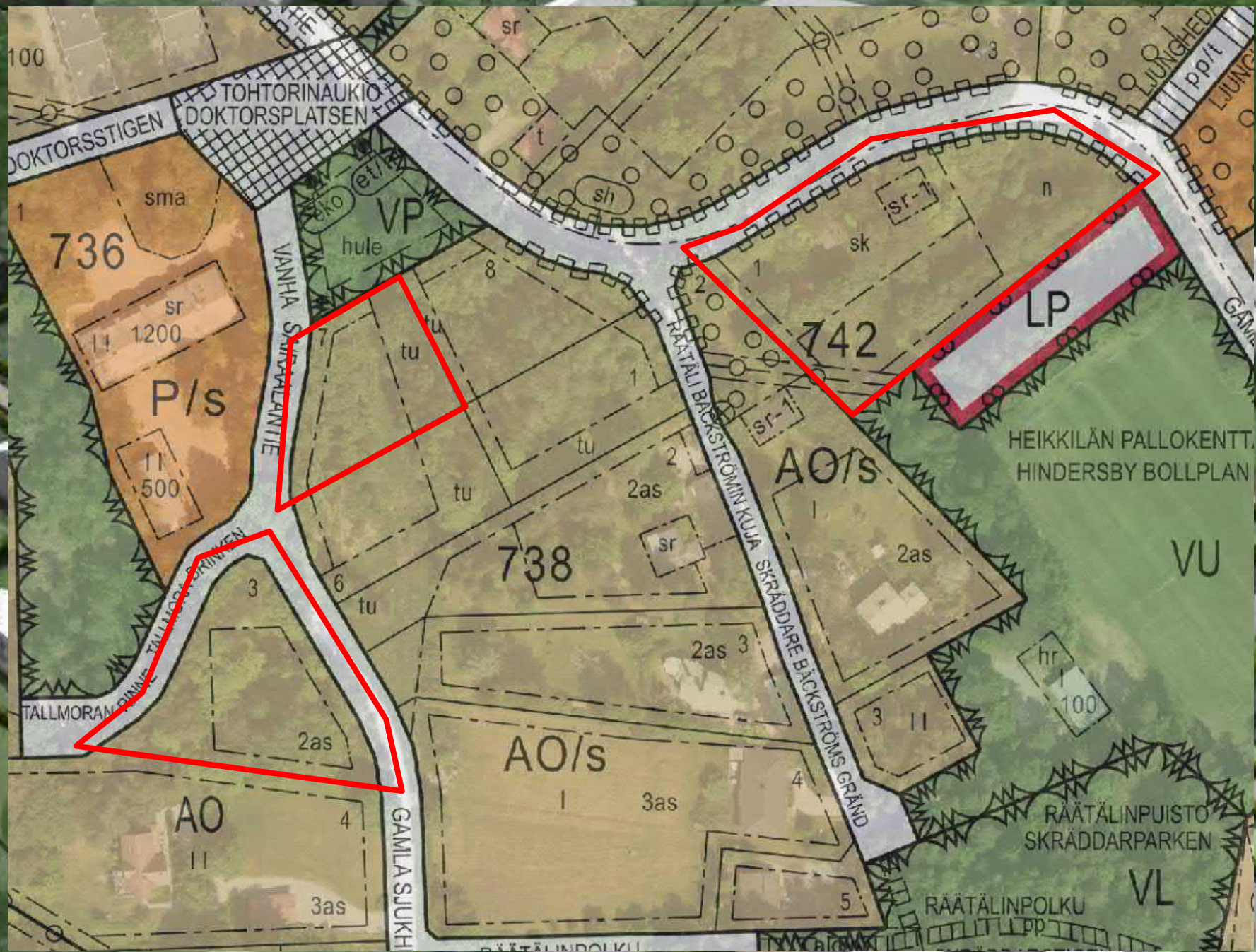
**E** Ajoliittymä

**SR** Suojeltu rakennus (SR-1: saa rakennusoikeuden lisäksi säilyttää asuinkäytössä)

**x as** Suurin sallittu asuntojen lukumäärä tontilla mikäli suurempi kuin 1

- Kunnan tarjoama asuintontti (vähemmän läpinäkyvä valkoinen)
- Muun kuin kunnan omistama asuintontti (läpinäkyvämpi valkoinen)
- Uudisrakennus, 1. krs korkea massa
- Uudisrakennus, 2. krs korkea massa
- Kytkevä rakenne (esim. terassi, katos tms.) / Tie
- Katualue
- Puisto-, virkistys-, urheilu- tai maisemallisesti arvokas peltoalue





Pihapiiri

Pihapiiri

Pihapiiri

Pihapiiri

Pihapiiri

Pihapiiri

**VANHA HEIKKILÄNTIE:** Vehreät “kylänraitin” mutkat, avoimet puutarhanäkymät ja puustoinen kadunvarsi

**VANHA KUNNANTALO:** Aukiot ja julkinen piha, reunustavat uudet pihapiirit.

## Tonttiryhmä 2: “Vanhan Heikkiläntien ja kunnantalon aukion vehreän ympäristön säilyttävä, vaaleiden perinnesävyisten pihapiirien kylänraitti.”

## RAKENNUSTAPAOHJEET, TONTTIRYHMÄ 2

### YMPÄRISTÖN LUONNE

“Vanhan Heikkiläntien ja kunnantalon aukion vihreän ympäristön säilyttävä, vaaleiden perinnesävyisten pihapiirien kylänraitti.”

### RAKENNUKSET

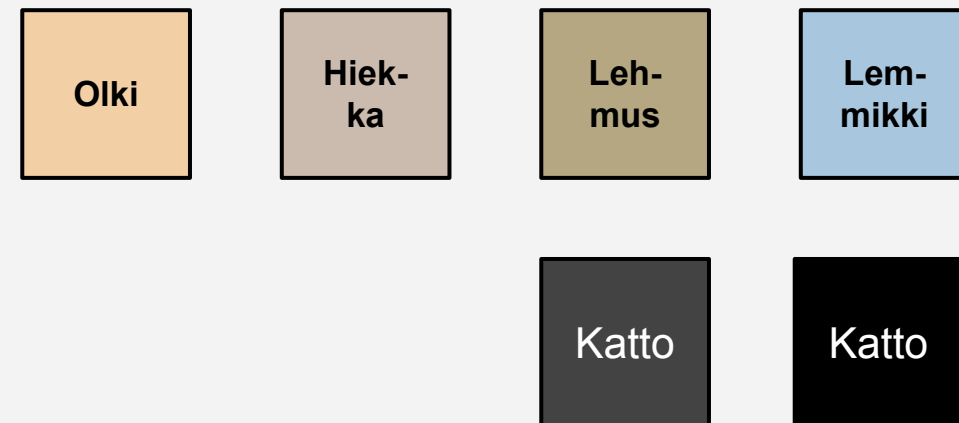
Kattomuodon tulee olla harjakatto, kaltevuudeltaan 1:2,5. Katto tulee toteuttaa avoräystäillä. Julkisivumateriaalina tulee käyttää puuta. Puu on suositeltava myös rakennuksen pääasiallisena rakennusmateriaalina. Katemateriaalina tulee käyttää konesaumattua peltiä, betonikattotiiltä tai tiilikattoa. Viherkatto ei ole kielletty, jos se sopii pihapiirin kokonaisarkkitehtuuriin ja julkisen alueen yleisilmeeseen.

### PIHAT

Olevat rakennukset muodostavat selkeitä pihapiirejä, joita uudisrakentamisella halutaan monistaa ja täydentää. Etenkin katujen suuntaan alueen yleisilmeen tulee olla vihreä. Aitaaminen ei ole toivottavaa, vaan pihapiiriä tulee muodostaa rakennusten sijoittelulla sekä vapaasti istutetulla kasvillisuudella, jolloin alue hahmottuu puoliavoimena ja puutarhamaisena katutilassa. Pihan oleskelualue sijoittuu pihapiiriin keskelle.

### VÄRIT (perinnevärikartan ohjeellisia sävyesimerkkejä)

Rakennuksessa saa käyttää kahta julkisivuväriä: pääväriä ja korosteväriä. Piharakennuksessa ja aidassa saa käyttää samaa tai vaalempaa sävyä päärakennuksen pää- tai korosteväristä. Rakennusten julkisivujen väriksi suositellaan perinnevärejä kuten kartanonkeltaista, siniharmaata tai sinistä, kuitenkin punaista tulee välttää. Korosteväriksi suositellaan valkoista tai vaaleaa harmaata, katemateriaaliin sovitettua tai vaalempaa sävyä. Katemateriaalin tulee olla hyvin tumman harmaa tai musta, jolloin kattojen ja julkisivujen värikontrasti on vahva, kuten alueen vanhoissa rakennuksissa.



### HAVAINNEKUVAN MERKINTÖJEN SELITYKSET

**A** Päärakennus + sivuasunto/työtila

**+xx.x** Maantasokerroksen lattiapinnan ohjeellinen korkeusasema \*

\* Rakennus pyritään sovittamaan maastoon mahdollisimman vähällä kaivuulla tai pengertämisellä ja asuintilat tulee rakentaa lähimmän kadun pintaa korkeammalle.

**B** Talousrakennus (autosuoja, vaja tms.)

**C** Pääpiha

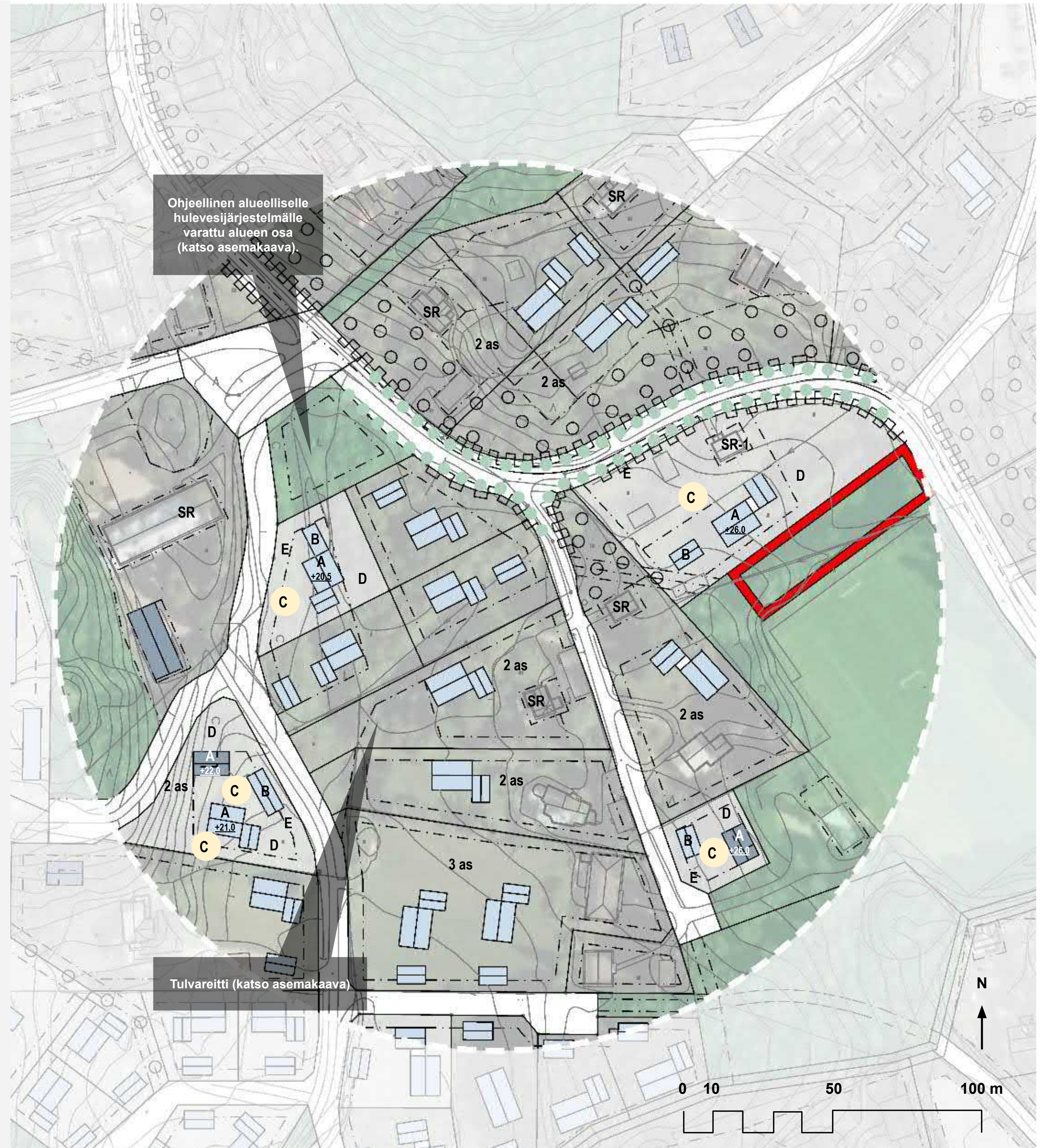
**D** Sivupiha (esim. sivuasunnon sisäänkäynnille)

**E** Ajoliittymä

**SR** Suojeltu rakennus (SR-1: saa rakennusoikeuden lisäksi säilyttää asuinkäytössä)

**x as** Suurin sallittu asuntojen lukumäärä tontilla mikäli suurempi kuin 1

- Kunnan tarjoama asuintontti (vähemmän läpinäkyvä valkoinen)
- Muun kuin kunnan omistama asuintontti (läpinäkyvämpi valkoinen)
- Uudisrakennus, 1. krs korkea massa
- Uudisrakennus, 2. krs korkea massa
- Kytkevä rakenne (esim. terassi, katos tms.) / Tie
- Katualue
- Puisto-, virkistys-, urheilu- tai maisemallisesti arvokas peltoalue



# Tonttiryhmä 3: "Vaaleiden, ilmeeltään rauhallisten ja modernien puurakennusten uudisalue."



Yhtenäinen  
uudisalue

Modernit  
rakennukset  
reunustavat  
niittyä

SATULASEPÄNNIITY



## RAKENNUSTAPOHJEET, TONTTIRYHMÄ 3

### YMPÄRISTÖN LUONNE

“Vaaleiden, ilmeeltään rauhallisten ja modernien puurakennusten uudisalue.”

### RAKENNUKSET

Kattomuodon tulee olla harjakatto, kaltevuudeltaan 1:2,5. Katto tulee toteuttaa avoräystäillä. Julkisivumateriaalina tulee käyttää puuta. Puu on suositeltava myös rakennuksen pääasiallisena rakennusmateriaalina. Katemateriaalina tulee käyttää konesaumattua peltiä, betonikattotiiltä tai tiilikattoa. Viherkatto on asemakaavasta poiketen sallittu ja kannustettava piharakennuksissa. Erillispientalotontteilla on huomioitava viereisten tonttien tarve rakentaa rakennusalan pohjoisreunaan kiinni: rakennuksia ei tule sijoittaa lähelle tontin eteläreunoja.

### PIHAT

Tavoitteena on rajata pihat rakennusten sijoittelulla. Pientalotonttien pihat ovat pitkittäisiä ja sijoittamalla asuinrakennus tontin päätteeseen muodostuu aurinkoinen piha. Yhtiömuotoisten pientalojen tontilla olisi tavoiteltavaa toteuttaa suuri ja vihreä yhteinen piha, jota rakennukset rajaavat Satulasepäniityn avomaisemasta.

### VÄRIT (perinnevärikartan ohjeellisia sävyesimerkkejä)

Rakennuksessa saa käyttää kahta julkisivuväriä: pääväriä ja korosteväriä. Piharakennuksessa ja aidassa saa käyttää samaa tai vaalempaa sävyä päärakennuksen pää- tai korosteväristä. Rakennusten julkisivujen värin on oltava vaalea. Suosituksena on kylmät eli siniseen taivattavat vaaleat värisävyt. Korosteväriksi suositellaan valkoista tai harmaata, katemateriaaliin sovitettua tai vaalempaa sävyä. Katemateriaalin tulee olla tumman harmaa. Väryksessä tulee välttää korkeaa kontrastia ja tavoitella hillittyä, modernia kokonaisuutta.



### HAVAINNEKUVAN MERKINTÖJEN SELITYKSET

**A** Päärakennus + sivuasunto/työtila

**±xx.x** Maantasokerroksen lattiapinnan ohjeellinen korkeusasema \*

\* Rakennus pyritään sovittamaan maastoon mahdollisimman vähällä kaivuulla tai pengertämisellä ja asuintilat tulee rakentaa lähimmän kadun pintaa korkeammalle.

**B** Talousrakennus (autosuoja, vaja tms.)

**C** Pääpiha

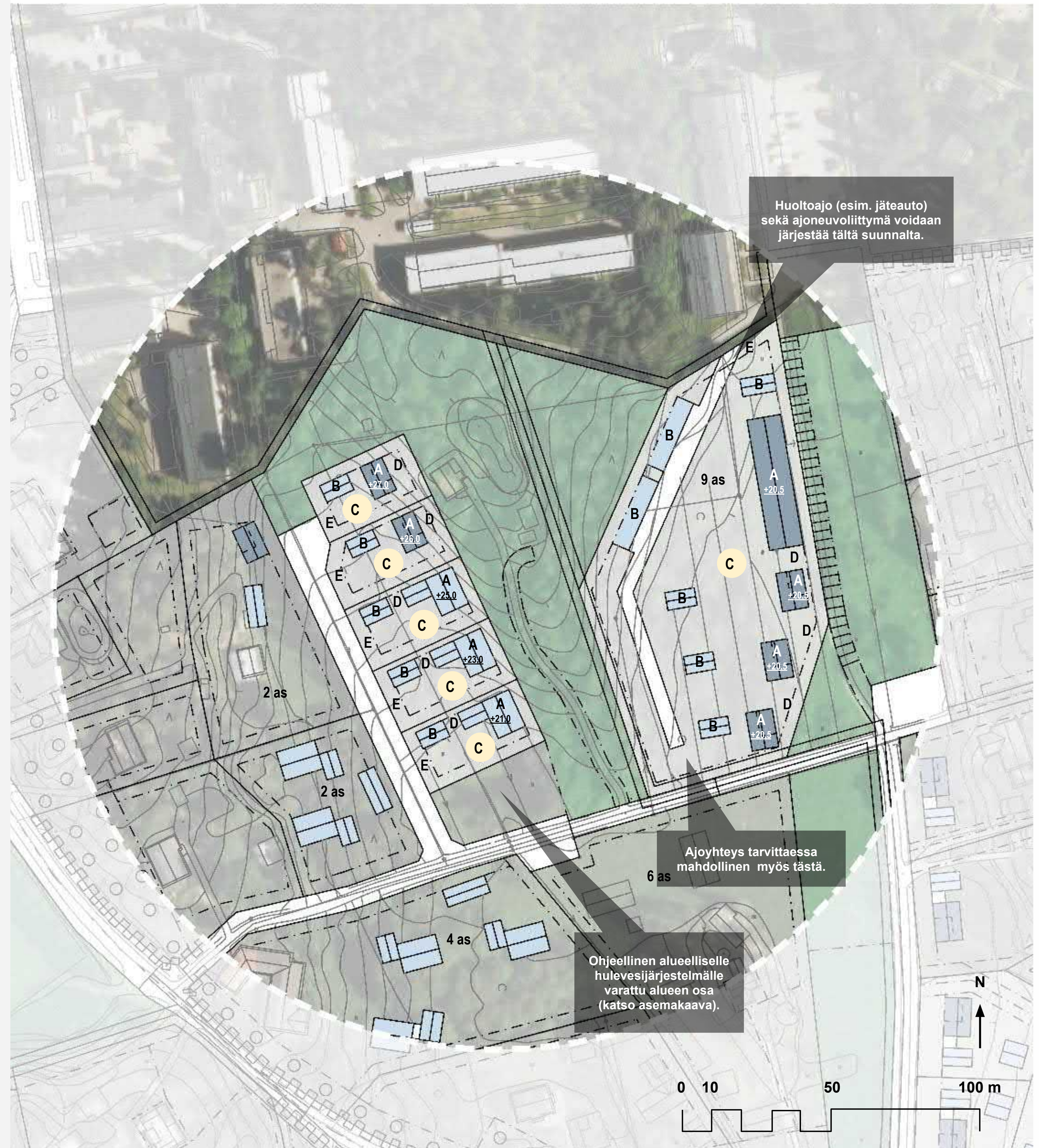
**D** Sivupiha (esim. sivuasunnon sisäänkäynnille)

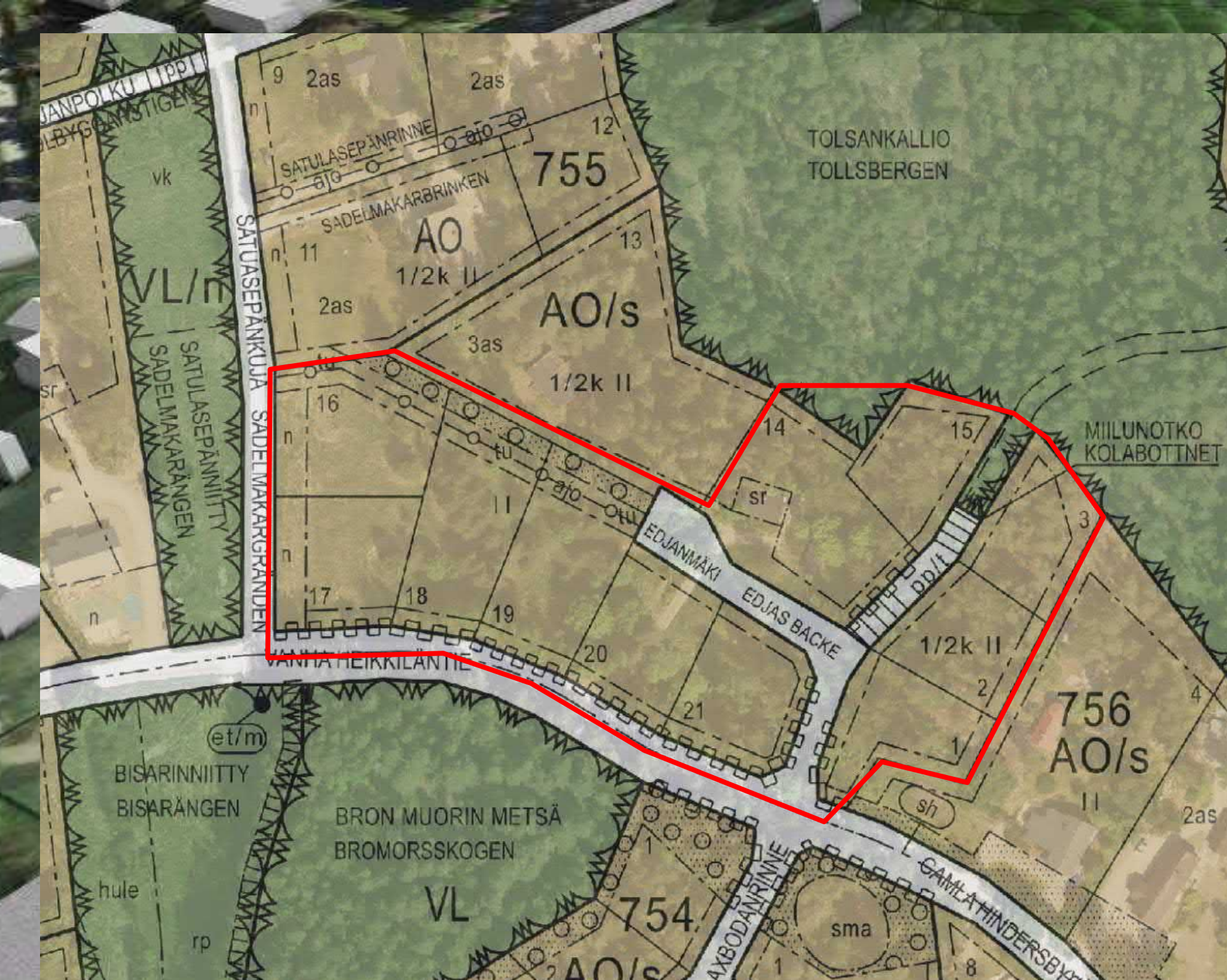
**E** Ajoliittymä

**SR** Suojeltu rakennus (SR-1: saa rakennusoikeuden lisäksi säilyttää asuinkäytössä)

**x as** Suurin sallittu asuntojen lukumäärä tontilla mikäli suurempi kuin 1

- Kunnan tarjoama asuintontti (vähemmän läpinäkyvä valkoinen)
- Muun kuin kunnan omistama asuintontti (läpinäkyvämpi valkoinen)
- Uudisrakennus, 1. krs korkea massa
- Uudisrakennus, 2. krs korkea massa
- Kytkevä rakenne (esim. terassi, katos tms.) / Tie
- Katualue
- Puisto-, virkistys-, urheilu- tai maisemallisesti arvokas peltoalue





Takarinteen  
"sirotellut"  
rakennukset

Kadun  
alapuolella  
rinteessä  
suojaisat pihat

Modernit  
rakennukset  
reunustavat  
niittyä

SATULASEPÄNNIITY

VANHA HEIKKILÄNTIE

**Tonttiryhmä 4:** "Satulasepänniityä ja Vanhaa Heikkiläntietä reunustava vaaleiden ja modernien puurakennusten uudisalue, takatonteilla tummempia ja kirjavampia sävyjä."



ARKJP

J o k s u

Rakennustapaohje: Juhlakallio ja Tolsanmäki

Päiväys: 26.2.2024  
Laatijat: Jussi Partanen,  
Joakim Breitenstein

14 / 19

## RAKENNUSTAPAOHJEET, TONTTIRYHMÄ 4

### YMPÄRISTÖN LUONNE

“Satulasepänniittyä ja Vanhaa Heikkiläntietä reunustava vaaleiden ja modernien puurakennusten uudisalue, takatonteilla tummempia ja kirjavampia sävyjä.”

### RAKENNUKSET

Kattomuodon on oltava harjakatto, kaltevuudeltaan 1:2,5 - 1:4. Katto tulee toteuttaa avoräystäällä. Julkisivumateriaalina tulee käyttää puuta. Puu on suositeltava myös rakennuksen pääasiallisena rakennusmateriaalina. Katemateriaalina tulee käyttää konesaumattua peltiä, betonikattotiiltä tai tiilikattoa. Viherkatto on sallittu ja kannustettava piharakennuksissa.

### PIHAT

Vanhan Heikkiläntien varrella sekä Satulasepänniittyä vasten pihat kannattaa rajata rakennusten sijoittelulla, pensasaidoilla ja puustolla, kuitenkin siten, että myös avointa ja puustoista näkyvää säilyy katutilassa. Taaemmilla tonteilla olisi luontevaa muodostaa vapaammin rinteeseen maastonmuotoihin sommiteltuja pihapiirejä viereisten vanhojen rakennusten tavoin. Alueella on tärkeää säilyttää vihreä ja puustoinen yleisilme.

### VÄRIT (perinnevärikartan ohjeellisia sävyesimerkkejä)

Rakennuksessa saa käyttää kahta julkisivuväriä: pääväriä ja korosteväriä. Piharakennuksessa ja aidassa saa käyttää samaa tai vaalempaa sävyä päärakennuksen pää- tai korosteväristä. Vanhan Heikkiläntien ja niityn varrella tulee käyttää vaaleita sävyjä sekä tummanharmaata katemateriaalia kuten tonttiryhmässä 3. Takimmaisella tonttirivillä olevan rakentamisen läheisyydessä tulee käyttää tummempia sävyjä, esimerkiksi tummanharmaata tai punamultasävyjä sekä mustaa kattoa. Korosteväriksi suositellaan harmaata, katemateriaaliin sovitettua tai vaalempaa sävyä.

Kaste	Valk.	Tiili	Ka-nerva
Sade	Vaalea utu	Laava	
	Katto	Katto	

### HAVAINNEKUVAN MERKINTÖJEN SELITYKSET

A Päärakennus + sivuasunto/työtila

±xx.x Maantasokerroksen lattiapinnan ohjeellinen korkeusasema \*

\* Rakennus pyritään sovittamaan maastoon mahdollisimman vähällä kaivuulla tai pengertämisellä ja asuintilat tulee rakentaa lähimmän kadun pintaa korkeammalle.

B Talousrakennus (autosuoja, vaja tms.)

C Pääpiha

D Sivupiha (esim. sivuasunnon sisäänkäynnille)

E Ajoliittymä

SR Suojeltu rakennus (SR-1: saa rakennusoikeuden lisäksi säilyttää asuinkäytössä)

x as Suurin sallittu asuntojen lukumäärä tontilla mikäli suurempi kuin 1

- Kunnan tarjoama asuintontti (vähemmän läpinäkyvä valkoinen)
- Muun kuin kunnan omistama asuintontti (läpinäkyvämpi valkoinen)
- Uudisrakennus, 1. krs korkea massa
- Uudisrakennus, 2. krs korkea massa
- Kytkevä rakenne (esim. terassi, katos tms.) / Tie
- Katualue
- Puisto-, virkistys-, urheilu- tai maisemallisesti arvokas peltoalue

Vaaleat värisävyt niityn ja kadun varrella.

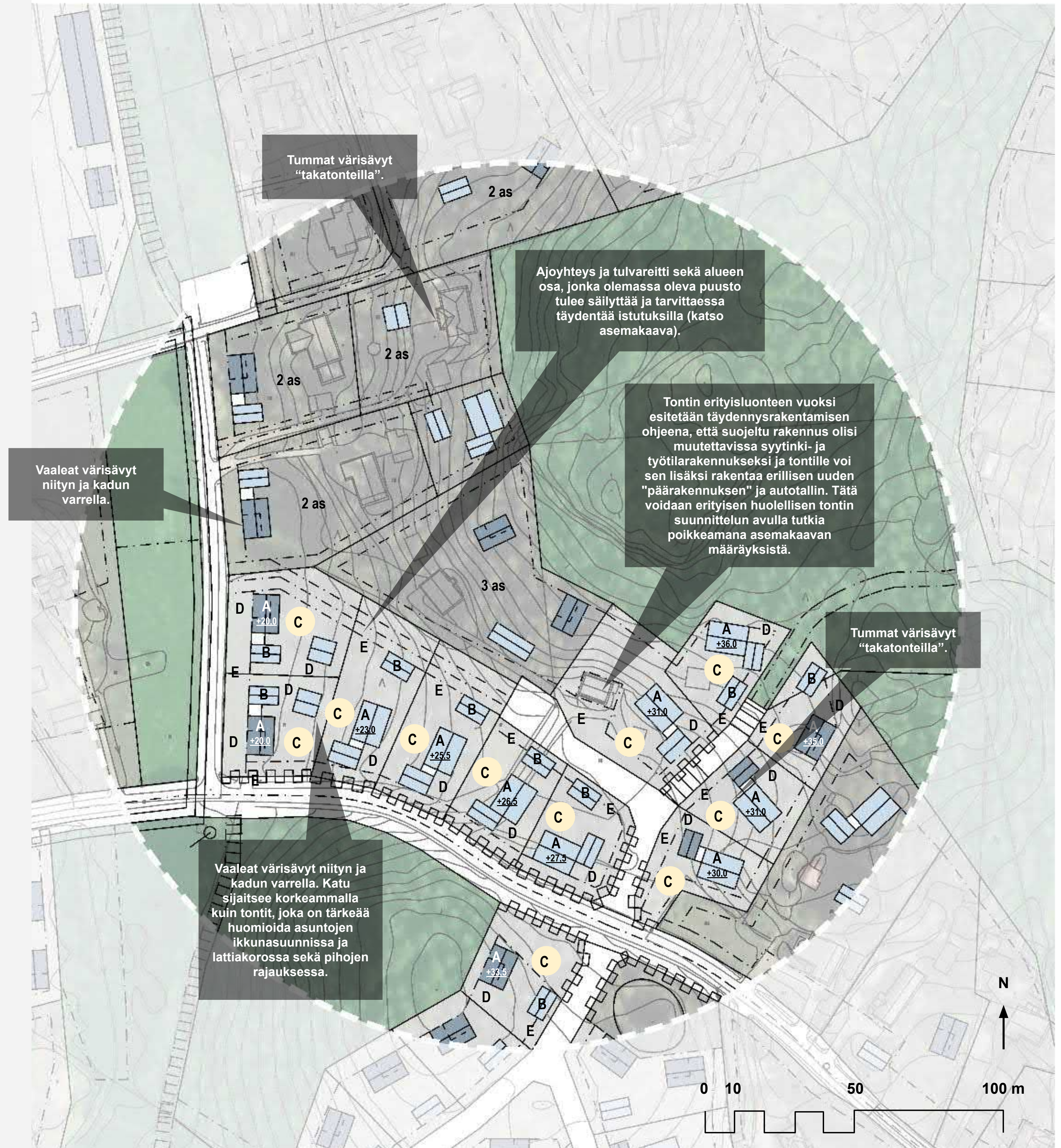
Tummat värisävyt "takatonteilla".

Ajoyhteys ja tulvareitti sekä alueen osa, jonka olemassa oleva puusto tulee säilyttää ja tarvittaessa täydentää istutuksilla (katso asemakaava).

Tontin erityisluonteen vuoksi esitetään täydennysrakentamisen ohjeena, että suojeltu rakennus olisi muutettavissa syytinki- ja työtilarakennukseksi ja tontille voi sen lisäksi rakentaa erillisen uuden "päärakennuksen" ja autotallin. Tätä voidaan erityisen huolellisen tontin suunnittelun avulla tutkia poikkeamana asemakaavan määräyksistä.

Tummat värisävyt "takatonteilla".

Vaaleat värisävyt niityn ja kadun varrella. Katu sijaitsee korkeammalla kuin tontit, joka on tärkeää huomioida asuntojen ikkunasuunnissa ja lattiakorossa sekä pihojen rajauksessa.



SATULASEPÄNNIITTY

VANHA HEIKKILÄNTIE

Kirjava  
uudisalue,  
luonnon-  
mukaiiset  
rinnetontit

## Tonttiryhmä 5: "Rinnetonteilla kirjava modernien puurakennusten uudisalue."





## RAKENNUSTAPAOHJEET, TONTTIRYHMÄ 5

### YMPÄRISTÖN LUONNE

“Rinnetonteilla kirjava modernien puurakennusten uudisalue.”

### RAKENNUKSET

Kattomuodon on oltava harjakatto, kaltevuudeltaan 1:2,5 - 1:4. Katto tulee toteuttaa avoräystäillä. Julkisivumateriaalina tulee käyttää puuta. Puu on suositeltava myös rakennuksen pääasiallisena rakennusmateriaalina. Katemateriaalina tulee käyttää konesaumattua peltiä, betonikattotiiltä tai tiilikattoa. Viherkatto on sallittu ja kannustettava piharakennuksissa.

### VÄRIT (perinnevärikartan ohjeellisia sävyesimerkkejä)

Rakennuksessa saa käyttää kahta julkisivuväriä: pääväriä ja korosteväriä. Piharakennuksessa ja aidassa saa käyttää samaa tai vaalempaa sävyä päärakennuksen pää- tai korosteväristä. Alueesta tavoitellaan väreiltään kirjavaa, mutta murrettuja perinnevärejä suosien. Korosteväriksi suositellaan harmaata, katemateriaaliin sovitettua tai vaalempaa sävyä. Katemateriaalin tulee olla tumman harmaa tai musta.

### PIHAT

Tavoitteena on valjastaa rinne- ja luonnontilainen kaltainen kasvillisuus tonttien vetovoimatekijäksi siten, että se jatkuu tonttien välillä. Tämän vuoksi tonttien aitaaminen ei ole kannustettavaa ja välttämättömän aidan tulee olla matala, luonnonmukainen ja läpikuultava, esimerkiksi pensasaita tai puurima-aita. Mutkaiset rinnekadut ovat näkemiltään haastavia, joten kadun varilta ei saa aidata. Nurmettamisen sijaan on kannustettavaa valita rinne- ja luonnontilainen kasvillisuus sopivaa pihakunttaa tai sammaloituvaa kasvillisuutta. Olevaa edustavaa puustoa tulee säilyttää.

Kaner- va	Puo- lukka	Tiili	Sam- mal
Olki	Hiekka	Leh- mus	Lem- mikki
		Katto	Katto

### HAVAINNEKUVAN MERKINTÖJEN SELITYKSET

**A** Päärakennus + sivuasunto/työtila

**±xx.x** Maantasokerroksen lattiapinnan ohjeellinen korkeusasema \*

\* Rakennus pyritään sovittamaan maastoon mahdollisimman vähällä kaivuulla tai pengertämisellä ja asuintilat tulee rakentaa lähimmän kadun pintaa korkeammalle.

**B** Talousrakennus (autosuoja, vaja tms.)

**C** Pääpiha

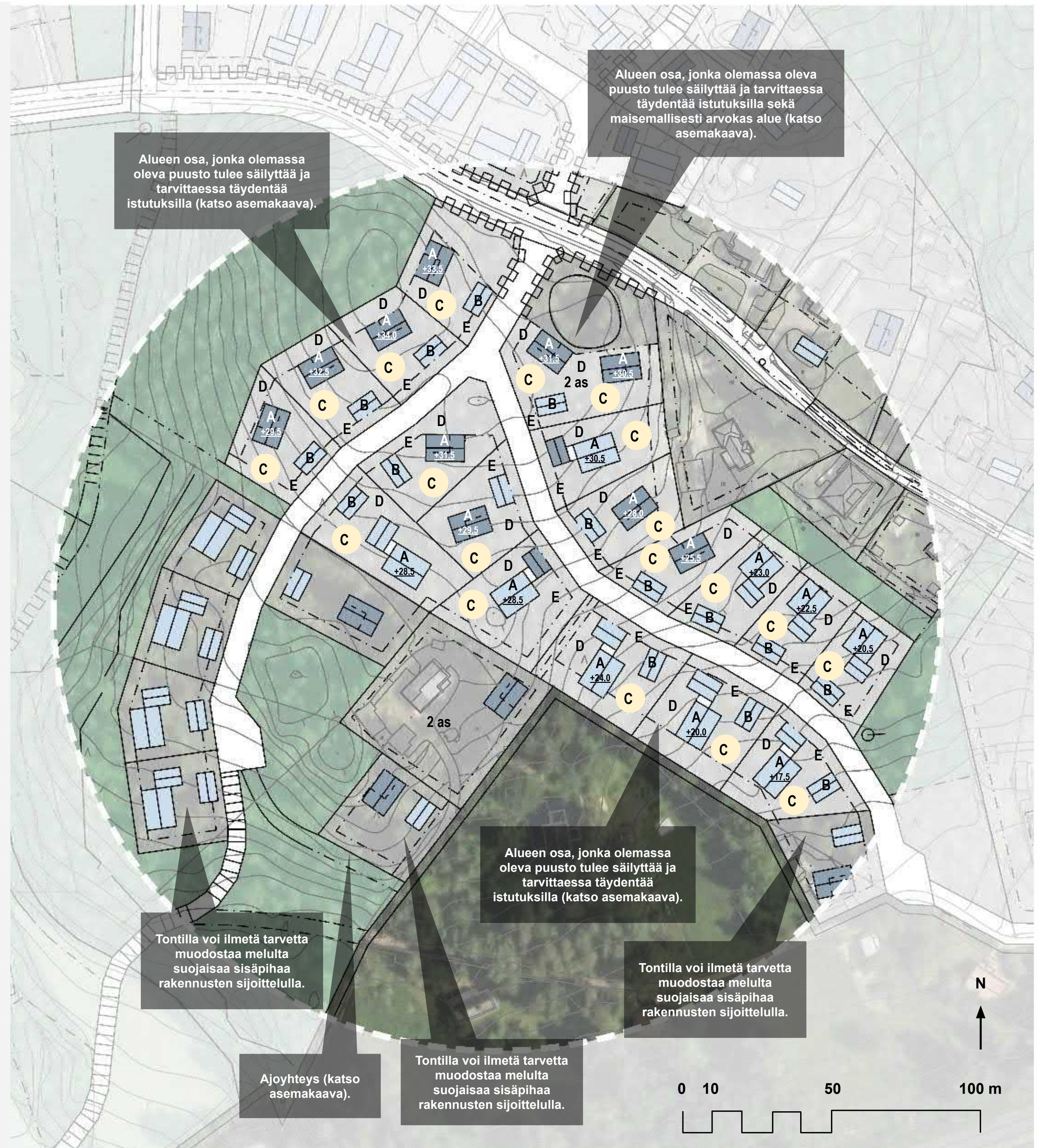
**D** Sivupiha (esim. sivuasunnon sisäänkäynnille)

**E** Ajoliittymä

**SR** Suojeltu rakennus (SR-1: saa rakennusoikeuden lisäksi säilyttää asuinkäytössä)

**x as** Suurin sallittu asuntojen lukumäärä tontilla mikäli suurempi kuin 1

- Kunnan tarjoama asuintontti (vähemmän läpinäkyvä valkoinen)
- Muun kuin kunnan omistama asuintontti (läpinäkyvämpi valkoinen)
- Uudisrakennus, 1. krs korkea massa
- Uudisrakennus, 2. krs korkea massa
- Kytkevä rakenne (esim. terassi, katos tms.) / Tie
- Katualue
- Puisto-, virkistys-, urheilu- tai maisemallisesti arvokas peltoalue





## Havainnekuva etelän suunnalta



VANHA KUNNANTALO

SATULASEPÄNNIITY

TOLSAN ASEMA

VANHA HEIKKILÄNTIE

KIRKKONUMMI

KT51 LÄNSIVÄYLÄ

## Kunnan tontit korostettuna (2/2024)



ARKJP

J o k s u

Rakennustapaohje: Juhlakallio ja Tolsanmäki

Päiväys: 26.2.2024  
Laatijat: Jussi Partanen,  
Joakim Breitenstein

19 / 19