

## INVENTOINTIRAPORTTI

**Kirkkonummi  
Tassumäki  
Asemakaava-alueen inventointi 9.5.2023**



**Museovirasto**

**Arkeologiset kenttäpalvelut**

**Vesa Laulumaa**

## Tiivistelmä

Kirkkonummen Tassumäen alueella tehtiin asemakaavoituksen selvityksiin liittyen arkeologinen inventointi 9.5.2023. Inventoinnista vastasi tutkija FM Vesa Laulumaa Museoviraston Arkeologisista kenttäpalveluista. Inventointialueen koko oli noin 64 ha.

Inventoinnissa löytyi seitsemän uutta, ne ovat kaikki kuoppajäännöksiä ja ne on luokiteltu muiksi kulttuuri-perintökohteiksi. Kuopat ovat jotakuinkin samankokoisia, noin 3 x 4 metriä ja puolisen metriä syviä. Maan-noksen ja kuopissa kasvavan puuston perusteella ne eivät ole kovin vanhoja ja ilmeisesti ne ajoittuvat 1800–1900-luvulle. Kuoppien käyttötarkoitus ei varmuudella selvinnyt, mahdollisesti niitä on käytetty säilytykseen tai asumiseen. Kuopat sijaitsevat eri puolilla Tassumäen kallioisella metsäalueella.

Inventointialueelta tunnettiin ennestään yksi löytöpaikka, Luoma/Bobäck 2, josta on metallinetsimen avulla löytynyt kuparisekoitteinen hela, joka ajoittuu keskiajalle/uudelle ajalle. Löytöpaikan läheisyyteen tehdyistä koekuopista ja maakairanäytteistä ei havaittu mitään muinaisjäännökseen viittaavaa.

# Sisällys

Tiivistelmä

Arkistotiedot

Sijaintikartta

1. Johdanto .....	1
2. Inventoinnin valmistelu .....	2
3. Inventointialue ja sen historiaa .....	3
3.1. Inventointialue .....	3
3.2. Alueen historiaa .....	3
4. Inventoinnin maastotyöt ja tulokset .....	9
Kuvaluettelo .....	13
Lähteet .....	13
Inventoinnissa käytetyt historialliset kartat .....	14
Peruskarttaote kohteista .....	15
Kohdekuvaukset .....	16
Luoma/Bobäck 2, muinaisjäännöstunnus 1000045429 .....	16
Tassumäki 1 (uusi kohde, ei muinaisjäännöstunnusta) .....	17
Tassumäki 2 (uusi kohde, ei muinaisjäännöstunnusta) .....	19
Tassumäki 3 (uusi kohde, ei muinaisjäännöstunnusta) .....	20
Tassumäki 4 (uusi kohde, ei muinaisjäännöstunnusta) .....	22
Tassumäki 5 (uusi kohde ei muinaisjäännöstunnusta) .....	23
Tassumäki 6 (uusi kohde, ei muinaisjäännöstunnusta) .....	24
Tassumäki 7 (uusi kohde, ei muinaisjäännöstunnusta) .....	26

Kannen kuva: Tassumäen metsäaluetta. Kuvauskopterin kuva koillisesta. (AKDG7290:1.)

Raportin karttapohjat ja rinnevalokuvat MML 2023

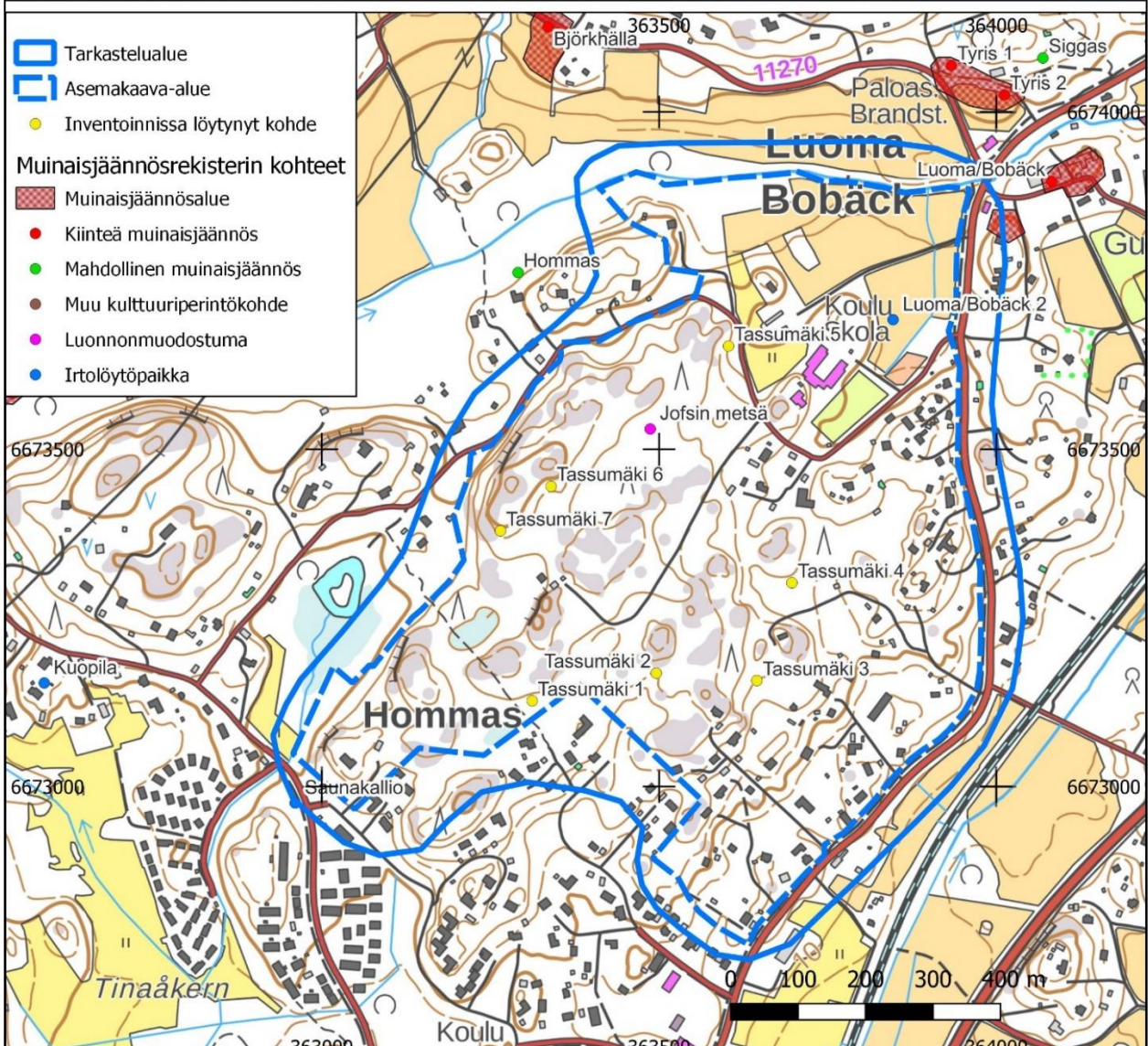
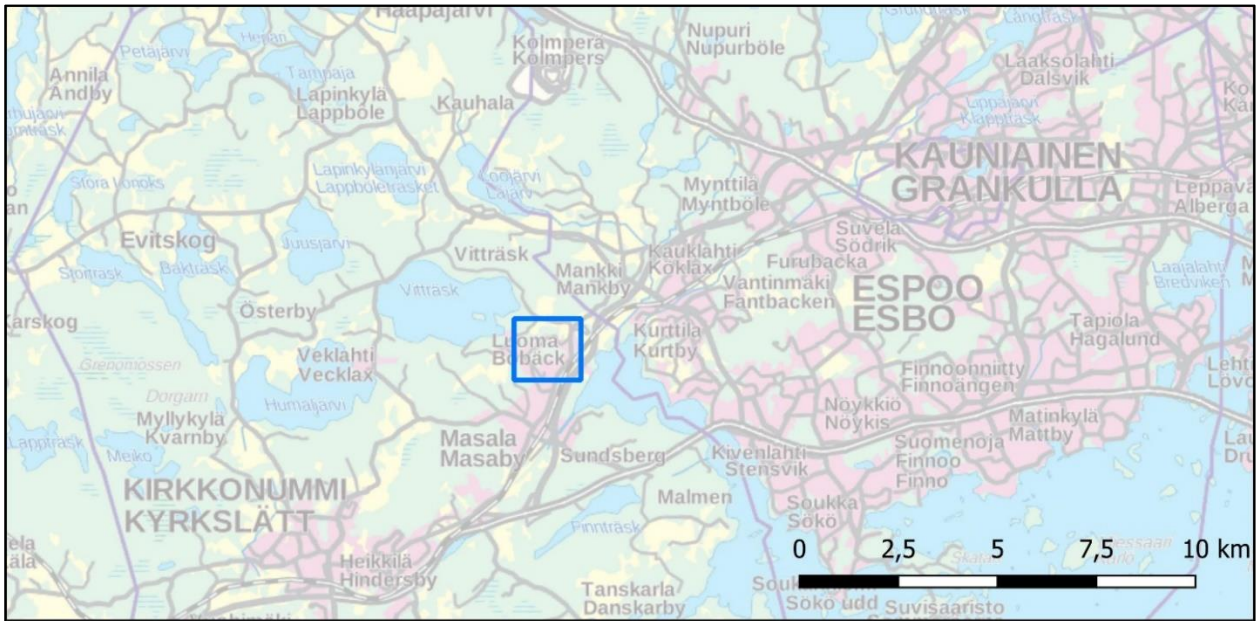
## Arkistotiedot

Tutkimus:	Kirkkonummi, Tassumäki. Asemakaava-alueen arkeologinen inventointi
Tutkimuksen suorittaja:	Tutkija FM Vesa Laulumaa ja apulaistutkija HuK Aleks Stenberg
Tutkimuslaitos:	Museovirasto, Arkeologiset kenttäpalvelut
Tutkimuksen tilaaja:	Kiinteistön 257-404-5-137 maanomistajat, yhteyshenkilö Fredrik Lindberg, Arkkitekturum Oy, Freesenkatu 3, 00100 Helsinki
Inventointialueen laajuus:	Noin 90 ha
Koordinaatit	ETRS89-TM35FIN, P: 6673360, I: 363565 (alueen keskipiste)
Kenttätyöaika:	9.5.2023
Löydöt:	-
Valokuvat:	AKDG7290:1–17

Raportti on arkistoituna pdf-muodossa Museoviraston asiakirjanhallintajärjestelmässä. Kopio on toimitettu työn tilaajalle



# Sijaintikartta





# 1. Johdanto

Tassumäen asemakaava-alue sijaitsee Kirkkonummen Luoman (Bobäck) kylässä (ks. sijaintikartta edellinen sivu). Kunnan kaavoitusohjelman mukaan asemakaavoitus alkaa vuonna 2024. Asemakaavoitusta varten laaditaan selvityksiä jo vuonna 2023. Alueen arkeologinen inventointi tilattiin Museoviraston Arkeologisilta kenttäpalveluilta. Tilaajina olivat asemakaava-alueen päämaanomistajat, yhteyshenkilönä toimi Fredrik Lindberg, Arkitekturum Oy:stä. Inventoinnin maastotyön tekivät tutkija Vesa Laulumaa ja apulaistutkija Aleks Stenberg 9.5.2023.

Helsingissä 31.8.2023

Vesa Laulumaa



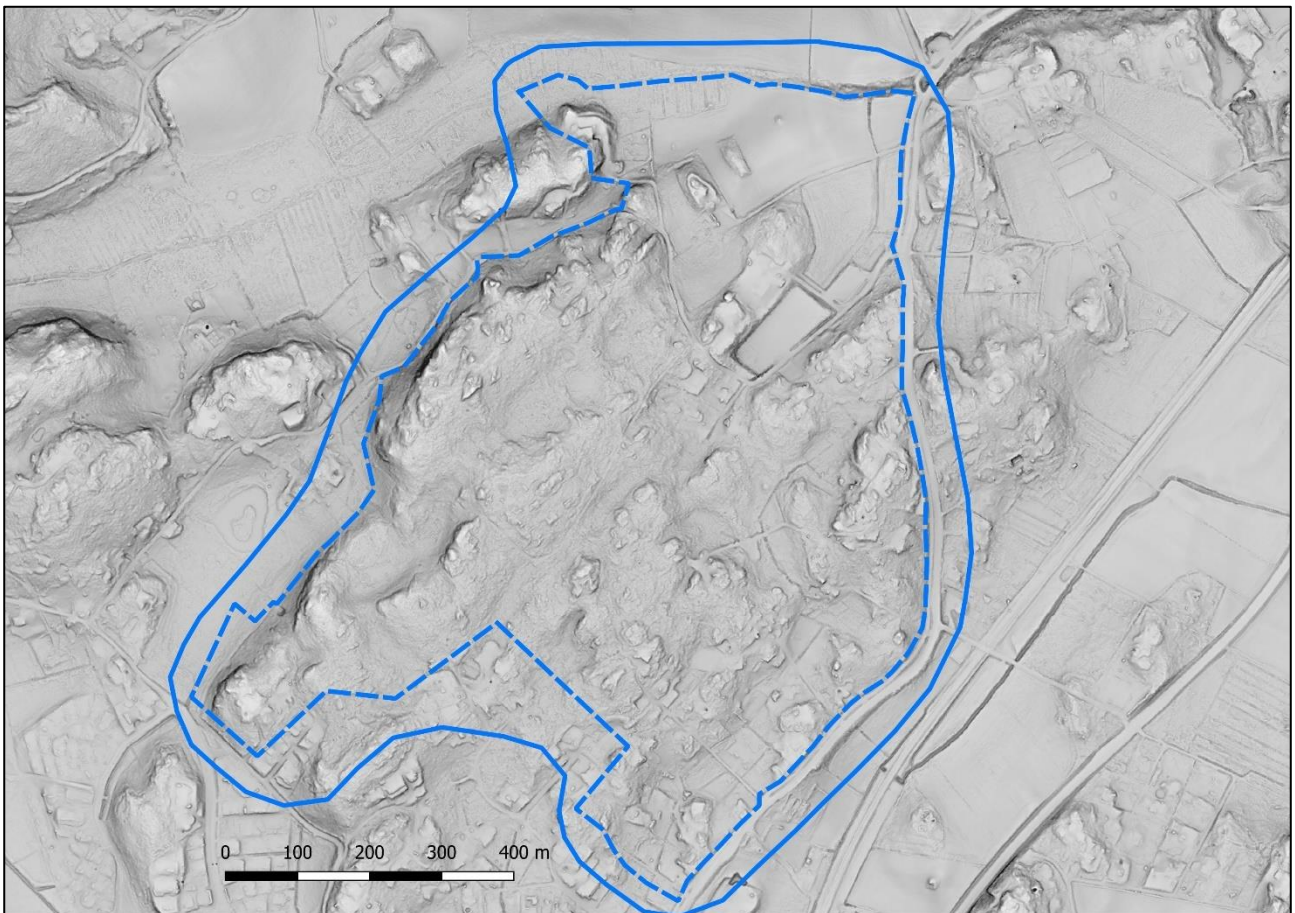
*Kuva 1. Inventointialueen pohjoisosaa. Etualalla Bobäck bäcken-niminen uoma, peltojen takana on Bobäcks skola, jonka takana metsäinen Tassumäki. Kuvauskopterin kuva pohjoisesta. (AKDG7290:2)*

## 2. Inventoinnin valmistelu

Inventoinnin valmistelussa selvitettiin alueen esihistoriallista potentiaalia liittyen lähinnä kivikauden ja rautakauden asutukseen, lisäksi selvitettiin historiallisen ajan maankäyttöä ja asutusta inventoitavalla alueella. Perustietoja alueen arkeologisista kohteista hankittiin Museoviraston muinaisjäännösrekisteristä ja kulttuuriympäristön rekisteriportaalin raporteista ja [asiat.museovirasto.fi](http://asiat.museovirasto.fi) -sivustolta.

Historiallisen ajan kohteiden arkeologista potentiaalia selvitettiin tarkastelemalla historiallisen ajan karttoja, mm. tilus- ja rajakartat 1800-luvun alusta, pitäjänkartasto 1800-luvun puolivälistä 1900-luvun alkuun ja Senaatinkartasto 1800-luvun lopulta sekä ns. Kuninkaan kartasto 1700–1800-lukujen vaihteesta (ks. luettelo historiallisista kartoista). Kartta-aineisto oli saatavissa digitoituna Kansallisarkiston verkkopalvelusta. Lisäksi tarkasteltiin 1900-luvun kartta- ja ilmakuva-aineistoja, joiden avulla voi selittyä maastossa havaittavia ilmiöitä. Vanhoja peruskarttoja ja Senaatinkartastoa tarkasteltiin vanhatkartat.fi -sivustolla ja vanhoja ilmakuvia paikkatietoikkuna.fi -sivustolla. Taustatietoa alueesta hankittiin mm. pitäjänhistorioista ja aiemmista tutkimusraporteista.

Valmisteluvaiheessa arkeologisia ilmiöitä etsittiin myös Maanmittauslaitoksen ilmalaserkeilausaineistosta tuotetuista visualisoinneista, joissa erityisen hyvin näkyvät maahan kaivetut rakenteet. Tässä tapauksessa käytössä oli MML:n tuottamasta uudesta, aiempaa selvästi tarkemmasta 5p/m<sup>2</sup> aineistosta tuotettu visualisointi, josta havaittiin muutamia ilmiöitä, jotka tarkastettiin sitten maastossa.



Kuva 2. Maanmittauslaitoksen ilmalaserkeilauksesta tuotettu visualisointi.



## 3. Inventointialue ja sen historiaa

### 3.1. Inventointialue

Inventointialue on laajuudeltaan noin 64 hehtaaria. Tassumäki on kalliainen mäki, jonka laidoilla on asutusta. Kallioiden välissä on hiekkamoreenia ja alueen metsätyyppi on kuivahko mäntyvaltainen kangas. Inventointialue jatkuu mäen pohjoispuolelle, jossa on koulu (Bobäcks skola) ja peltoa. Pohjoisessa alue päättyy peltojen välissä virtaavaan Bobäckin uomaan. Idässä alue rajautuu Masalantiehen, etelässä ja lännessä alueen raja seurailee jotakuinkin kallioiden mäen alaosa.

Tassumäen korkein huippu on noin 45 metriä merenpinnan yläpuolella (mpy.). Matalimmat kohdat ovat itälaidalla ja korkeudeltaan noin 10 metriä mpy. Espoonlahden ranta sijaitsee vain noin 600 metriä inventointialueesta itään.



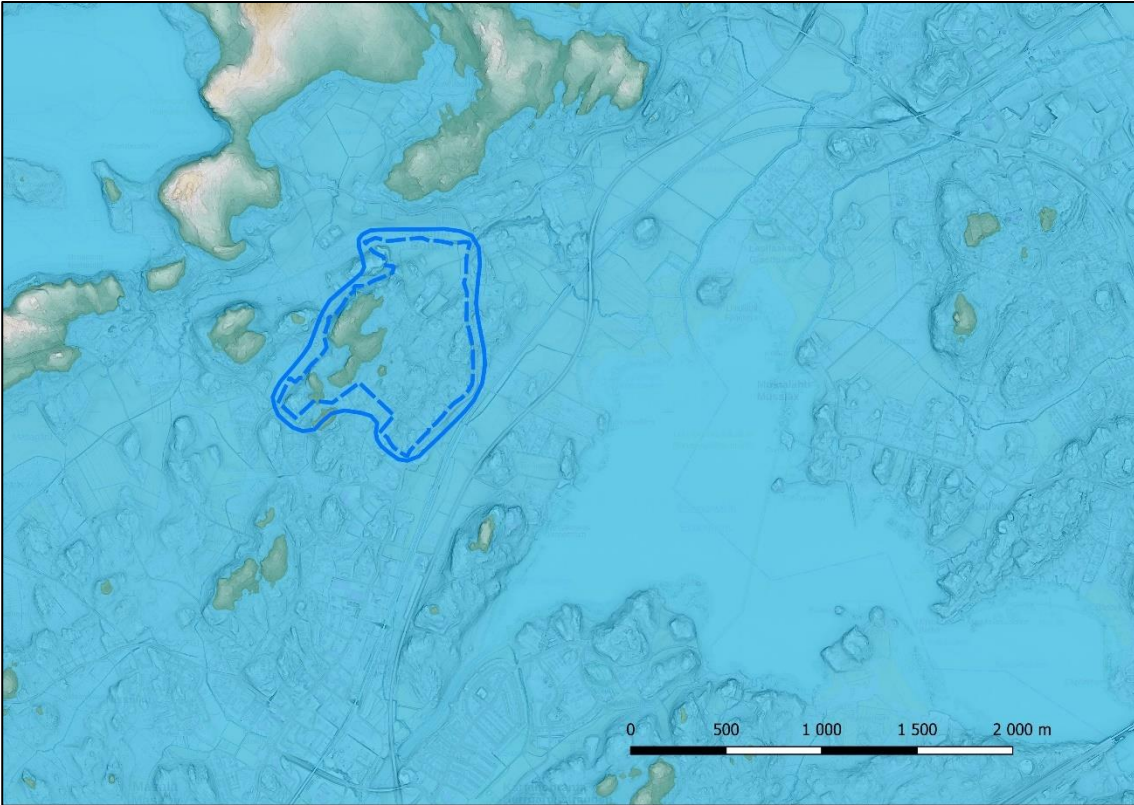
Kuva 3. Yleiskuva. Maastoa Tassumäen länsiosassa. Kuva lännestä. (AKDG7290:15)

### 3.2. Alueen historiaa

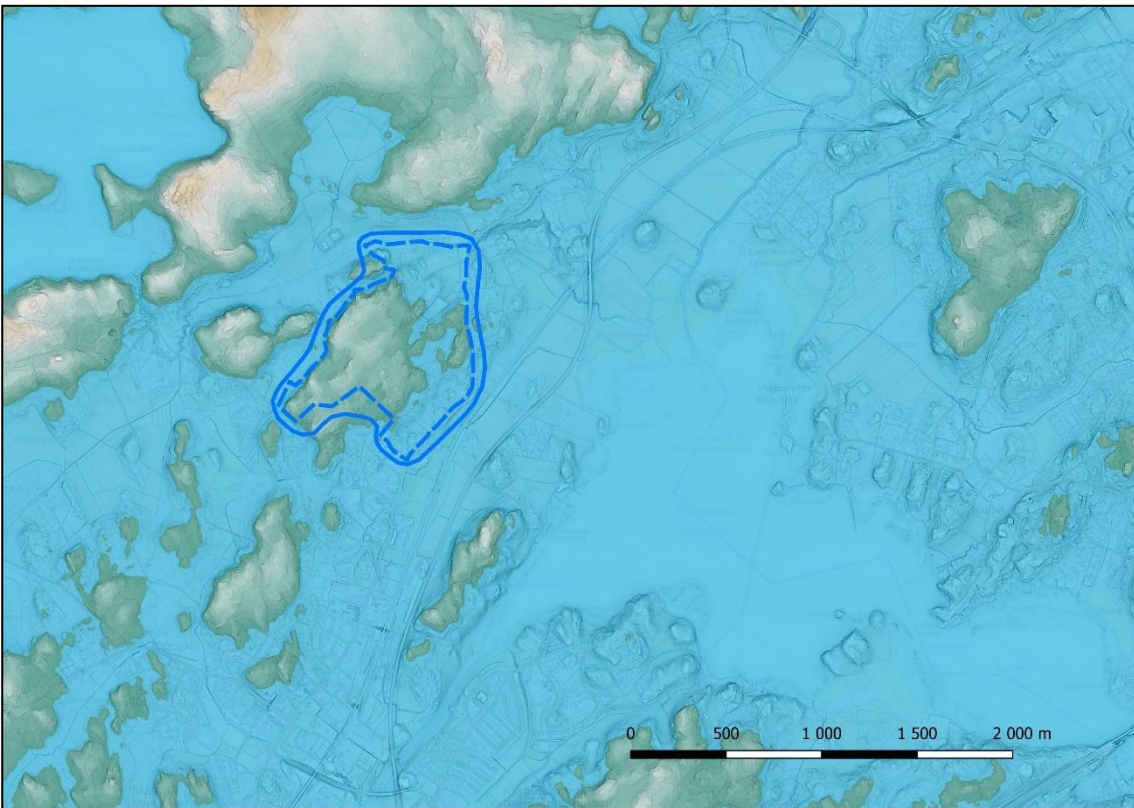
Alueen topografiaan on vaikuttanut jääkautta seurannut maankohoaminen. Läntisellä Uudellamaalla nykyinen maankohoaminen vaihtelee 2,5–3,1 mm/vuosi. Heti jääkauden jälkeen maankohoaminen on ollut tätä huomattavasti nopeampaa. Tassumäen korkeimmat kohdat, noin 45 metriä mpy., paljastuivat veden alta noin 7500 eaa. (ennen ajanlaskun alkua). Kivikauden päättyessä ja pronssikauden alkaessa noin 1800–1500 eaa. vesi oli vetäytynyt noin 10 metrin korkeudelle ja ulottui vielä inventointialueen itäreunaan.

Inventointialueelta ei tunneta kivikautisia eikä pronssikautisia kohteita. Lähimmät kivikautiset asuinpaikat Tyrin 1 ja Tyrin 2 sekä Björkhälla sijaitsevat Bobäck bäckenin pohjoispuolella. Pronssi- tai rautakautisia asuinpaikkoja ei tunneta läheltäkään.



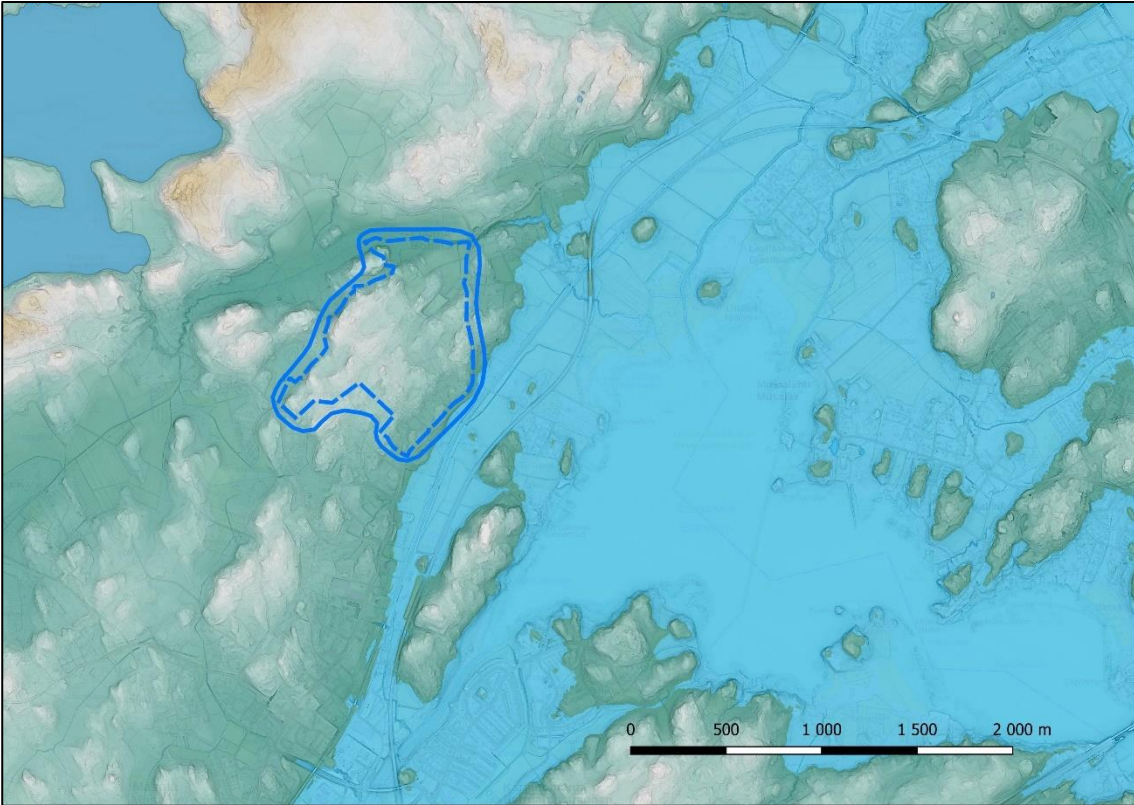


Kuva 4. Inventointialue noin 7000 eaa. Tassumäki muodostaa pienen saariryhmän. Rantavaihe hahmotettu 35 metrin korkeuskäyrän mukaan.



Kuva 5. Tassumäki noin 4000 eaa. Alue on edelleen saaristoa. Rantavaihe hahmotettu 25 metrin korkeuskäyrän mukaan.

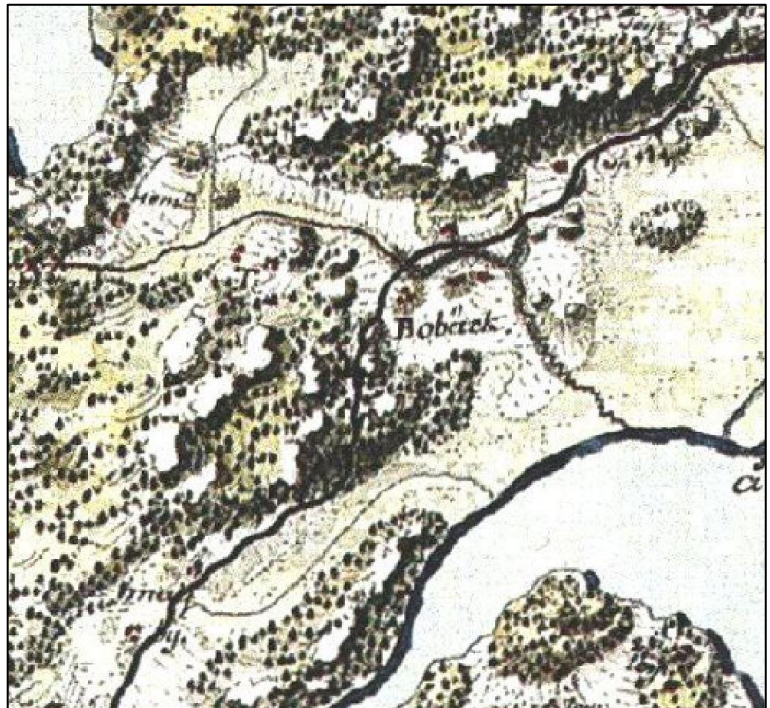




Kuva 6. Tassumäki kivi- ja pronssikauden taitteessa noin 1500 eaa., jolloin kivikauden aikaiset saariryhmät olivat jo kuroutuneet kiinni mantereeseen. Rantavaihe hahmotettu 10 metrin korkeuskäyrän mukaan.

Luoman eli Bobäckin kylässä on ollut 9 taloa vuonna 1540 ja parikymmentä vuotta myöhemmin taloja on ollut 7 kpl. Kylän nimi on ollut Bodebäck tässä vaiheessa. Kylän vanhoja taloja, joista osa on edelleen olemassa, ovat Fasa, Guss, Hommas, Ingvast, Jofs, Majby, Siggas ja Tyrirs.

Vuoden 1804–1807 tilus- ja rajakartan mukaan inventointialueen pohjoisosassa Bobäck bäckenin eteläpuolella on ollut Gussin ja Jofsin taloille kuuluneita peltoja. Tassumäki kalliisine metsäalueineen on kuulunut kokonaan Jofsin talolle. Maapohjaltaan karu mäki on säilynyt pääosin rakentamattomana koko historiallisen ajan. Kuninkaan kartastossa vuosilta 1776–1805 Tassumäen länsipuolelle on merkitty kaksi torppaa ja senaatin kartastossa vuodelta 1871 mäen pohjoisosaan on ilmestynyt kolme torppaa. Torpat ovat sijainneet samoilla paikoilla kuin nykyisin rakennetut alueet ja kadonneet uuden rakentamisen myötä. Torppia ei ole merkitty 1804–1807 tilus- ja rajakarttaan eikä 1800-luvun pitäjänkarttaan.



Kuva 7. Ote Kuninkaan kartastosta (v. 1776–1805). Tassumäen länsipuolelle on merkitty rinnakkain kaksi torppaa.



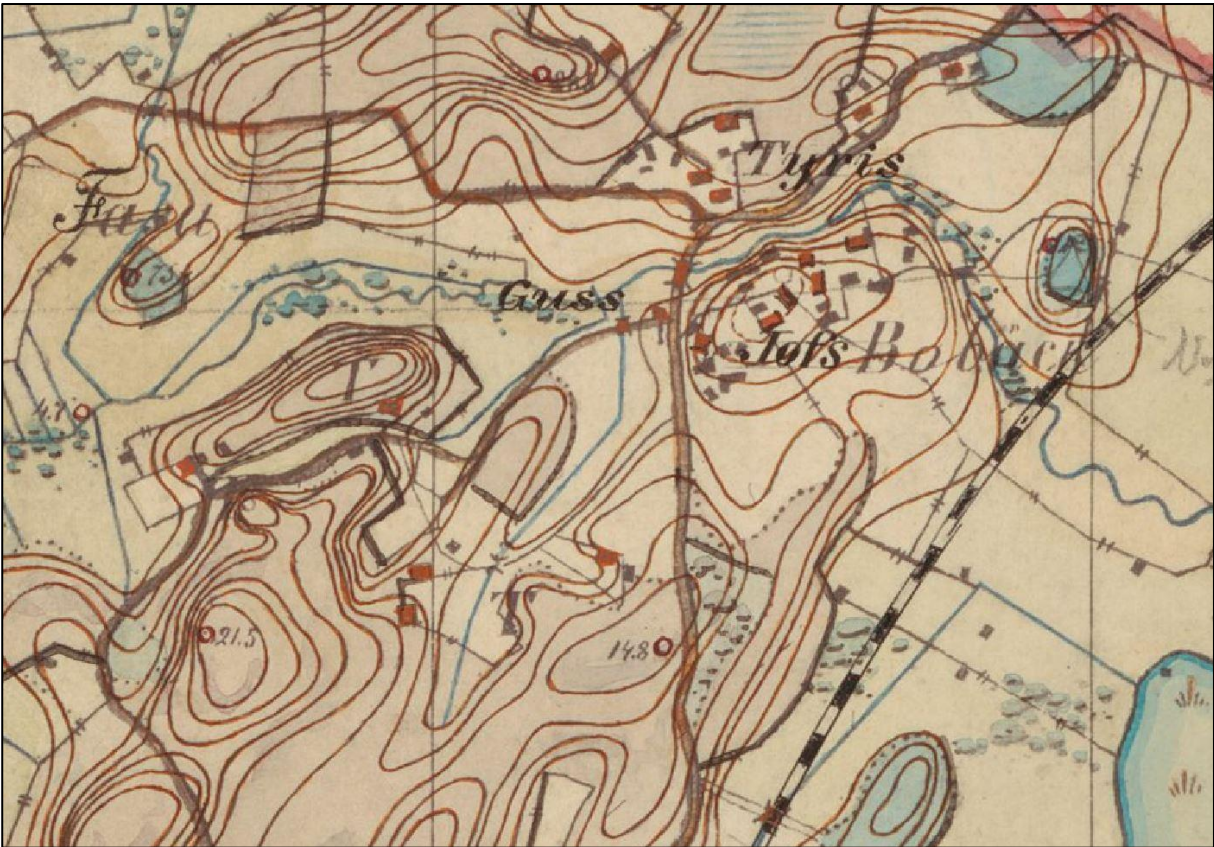


Kuva 8. Ote tilus- ja rajakartasta v. 1804–1807. Jofsin talon maat on merkitty H-kirjaimella ja Gusin talon G-kirjaimella. (B19:4/1–10 Luoma \_ Bobäck; Bobäck och Hvitträskby\_ Karta öfver egorne med delnings- och rösebeskrifning (1804–1825) tiedosto 1)

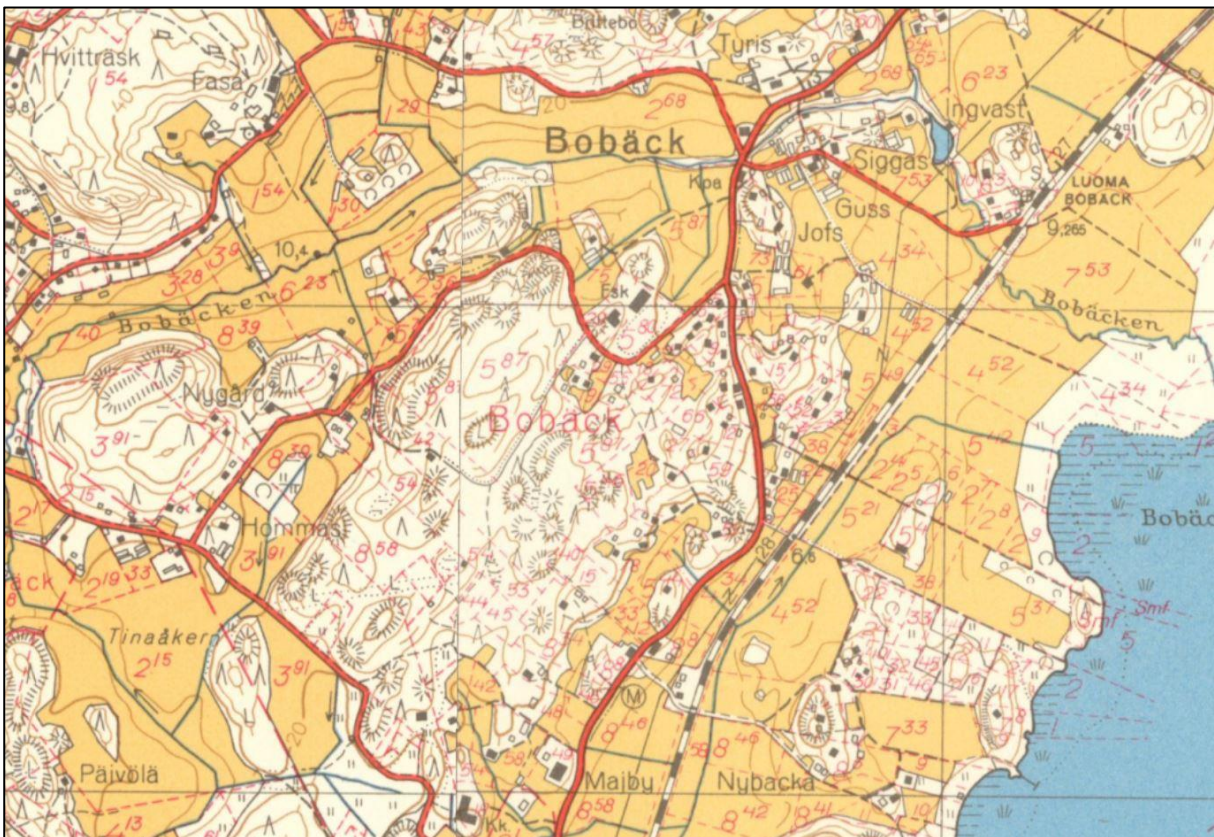


Kuva 9. Ote tilus- ja rajakartasta v. 1804–1807. Jofsin talon maat on merkitty H-kirjaimella ja Gusin talon G-kirjaimella. (B19:4/1–10 Luoma \_ Bobäck; Bobäck och Hvitträskby\_ Karta öfver egorne med delnings- och rösebeskrifning (1804–1825) tiedosto 2)





Kuva 10. Ote Senaatinkartasta vuodelta 1871 (lehti VI/28 Espoo)



Kuva 11. Ote peruskartoista vuodelta 1961. (2032 09 Vitträsk ja 2032 12 Espoo)



Maankäyttöä Tassumäellä on ollut karttojen mukaan vähän ennen kuin asutus levisi mäen laiduille 1900-luvun aikana. 1900-luvun perua on myös inventoinnissa havaittu pitkä talousrakennuksen perusta koulun pohjoispuolisen mäen päässä.



*Kuva 12. Vuoden 1944 ilmakuvassa näkyy pitkä rakennus peltöjen vieressä (ympyröity). Rakennuksen perusta on vielä maastossa. (ilmakuva paikkatietoikkuna.fi)*

Alue jää hieman toisen maailmansodan jälkeen Neuvostoliitolle vuokratun Porkkalan vuokra-alueen ulkopuolelle. Porkkalan vuokra-alue, johon kuului Porkkalanniemen lisäksi isoja osia Degerbytä, Kirkkonummea, Siuntiota ja Inkoota sekä Espoon saaria, oli Neuvostoliiton hallussa vuodesta 1944 vuoteen 1956. Alue linnoitettiin vahvasti tänä aikana. Lähin vuokra-alueen linnoite, Hommaksenkuja bunkkeri, on noin 350 metriä inventointialueen eteläpuolella.

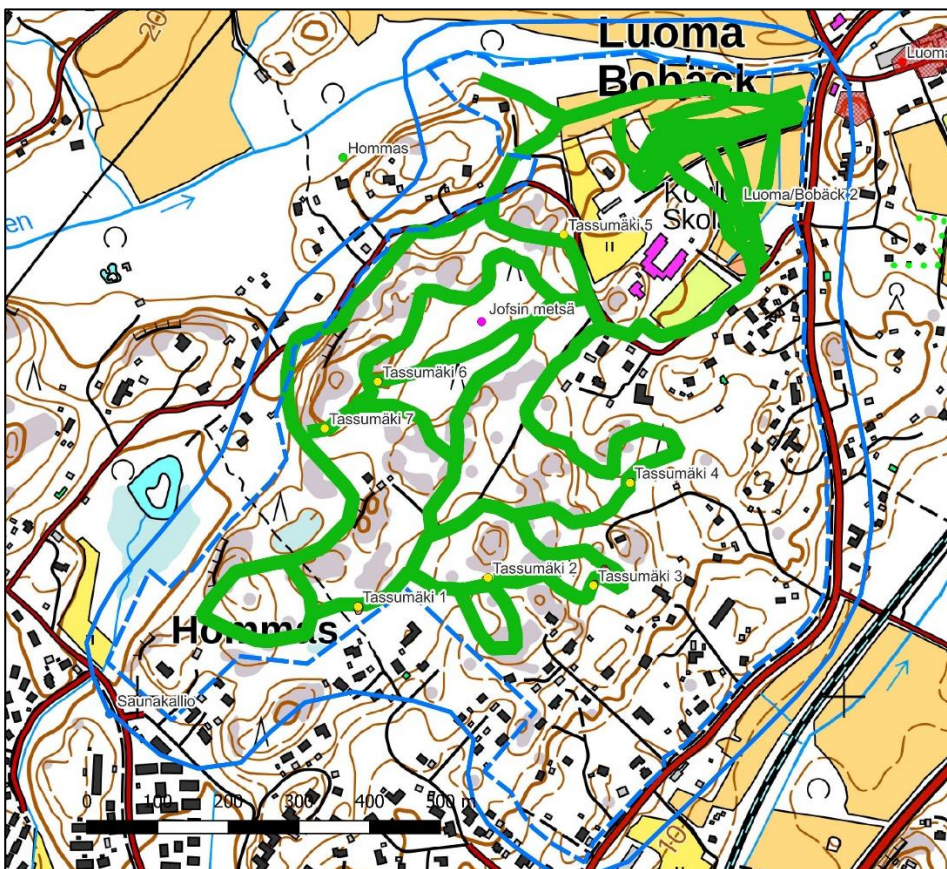
Arkeologinen tutkimushistoria Tassumäen osalta on vähäistä. Alue kuului osana vuonna 2012 tehtyyn Vitt-räskin kaava-alueen arkeologiseen inventointiin (Satu Koivisto, Museovirasto, Arkeologiset kenttäpalvelut). Lisäksi Luoma/Bobäckin historiallisella asuinpaikalla, joka sijaitsee inventoinnin tarkastelualueen rajall, on tehty koekaivaus vuonna 2022 (Jan-Erik Nyman, Museovirasto, Arkeologiset kenttäpalvelut, raportti ei vielä ole julkinen).

## 4. Inventoinnin maastotyöt ja tulokset

Inventoinnin maastotyön tekivät tutkija Vesa Laulumaa ja apulaistutkija Alekski Stenberg 9.5.2023. Olosuhteet olivat erittäin hyvät. Kasvillisuus oli vielä vähäistä ja pelloillakin päästiin tekemään pintapoimintaa. Inventointialoitettiin kiertelemällä Tassumäen metsäistä kallioaluetta (inventointireitti ks. kuva 13). Pääosin alueen puusto on varttunutta ja aluskasvillisuus matalaa, joten näkyvyys mäellä oli hyvä. Inventointia tehtiin havainnoimalla ja tekemällä paikoin koepistoja lapiolla sekä tarkastamalla laserkeilausvisualisoinnissa havaittuja ilmiöitä. Ilmiöitä osoittautuivatkin maarakenteiksi, kuopiksi. Yhteensä niitä löytyi 7 kpl (ks. taulukko 1), Tassumäki 1–7. Kohteessa Tassumäki 3 havaittiin kaksi hieman erillään toisistaan. Yksi kohteista, Tassumäki 2, ei erottunut laserkeilausaineistossa, sillä se sijaitsi melko jyrkässä rinteessä ja löytyi havainnoimalla.

Kuopat ovat melko nuoria. Koepistoista havaittiin, että huuhtoutumiskerros oli vähäinen, mikä viittaa nuoreen ikään. Historiallisissa kartoissa mäelle ei ole merkitty mitään rakenteita. Kuopat ovat yleensä kooltaan 3–4 metriä ja kantikkaita ja syvyydeltään puolisen metriä. Niitä on joissakin kohteissa kaksi rinnakkain. Kuoppien sisäosissa tai kuoppien välillä voi olla matala luonnonkivivalli jakamassa sisäosan kahteen osaan. Kyseessä on siis varmasti ihmisten tekemistä rakenteista eikä luonnonmuodostumista. Kuopat ovat metsämaastossa kaukana viljelyksistä, joten maanviljelyyn liittyviltä varastokuopilta ne eivät vaikuta. Kuopat eivät ole myöskään puolustusvarustuksia, tuliasemia tms., sillä sellaisiin liittyviä piirteitä, esim. kivistä tehtyjä sirpalesuojia tai ampumasektoreita ei ole. Mahdollisesti ne voivat kuitenkin liittyä, johonkin puolustukselliseen tarkoitukseen, sillä Porkkalan vuokra-alueen raja kulkee aivan vierestä.

Tassumäellä on yksi ennestään tunnettu kohde, Jofsin metsä (mj-tunnus 1000043488). Kyseessä on luonnonmuodostuma, rantakivikko, jonka Länsi-Uudenmaan alueellisen vastuumuseon arkeologi on tarkastanut ilmoituksen takia.



Kuva 13. Inventointireitti vihreällä. Reitti on merkitty 20 metriä leveäksi. Maasto oli yleensä melko avointa, joten näkyvyys reitiltä oli laajempi.

Metsäalueen inventoinnin jälkeen inventoitiin peltoja alueen pohjoisosassa ja peltojen reunojen metsäsaarekkeita. Koulun itäpuoleisella pellolla on Luoma/Bobäck 2-niminen löytöpaikka. Paikalta on löytynyt metallinetsimen avulla kupariseoksesta valmistetun helan tai korun katkelma, joka on ajoitettu keskiajalla tai uudelle ajalle. Löytöpaikka on pellolla, joka oli tarkastushetkellä ns. ”umnessa” ja pintapöimintää ei voitu tehdä. Löytöpaikan ympäristöön tehtiin kuusi koekuoppaa (kuva 14) ja maannosta tarkasteltiin maakairan avulla. Kuopissa ja maakairanäytteissä voitiin todeta, että paikalla on 20–30 cm paksu savensekainen peltomultakerros, jonka alla on harmaa savi. Kuopat olivat löydöttömiä. Peltomultakerroksen alapuoleisessa savikerroksessa ei havaittu likamaata tai muita viitteitä kulttuurikerroksesta.



*Kuva 14. AKDG7290:13. Koekuoppa 1 koulun viereisellä pellolla Luoma/Bobäck 2 löytöpaikalla. Melko savisen peltomultakerroksen alla on harmaa pohjasavi. Kuva etelästä.*

Löytöpaikan pohjoispuolella lähempänä uomaan olevat pellot olivat äestetty ja niillä päästiin tekemään pintapöimintää melko laajalla alueella. Paikalta löytyi lähinnä 1800–1900-luvulle kuuluvia löytöjä, mm. yksi liitupiipunvarren katkelma, posliinia, tiilenkappaleita, lasia ja posliininen pullonkorkki, jossa on Hartwallin leima (kuva 15).

Inventoinnissa havaittiin lisäksi rakennuksen perusta koulun pohjoispuolisen mäen päässä. Rakennus on peräisin 1800-luvulta, se näkyy vuoden 1944 ilmakuvasa (kuva 12). Kyseessä on pitkän talousrakennuksen luonnonkiviset tuet. Rakennuksella on ollut pituutta parikymmentä metriä.

Inventointikohteet on listattu taulukoissa 1 ja 2. Tarkemmat tiedot kohteista on Kohdekuvaukset-osiossa, jota edeltää peruskarttaote, johon kohteet on merkitty. Kohteiden aluerajaus on tehty näkyvien kuopparakenteiden mukaan ottaen huomioon parin metrin suoja-alueen.





Kuva 15. Pellolta pintapöiminnassa löytyneitä löytöjä, jotka kuuluvat lähinnä 1800–1900-luvuille. (AKDG7290:18)



Kuva 16.. Rakennuksen kivijalka koulun pohjoispuolisen mäen laidassa. Kuva luoteesta. (AKDG7290:17)

Taulukko 1. Inventoinnissa löytyneet kohteet

Nimi	Mj-tunnus	Laji	Tyyppi	Tarkenne	Ajoitus
Tassumäki 1		muu kulttuuriperintö kohde	maarakenteet	kuopat	historiallinen
Tassumäki 2		muu kulttuuriperintö kohde	maarakenteet	kuopat	historiallinen
Tassumäki 3		muu kulttuuriperintö kohde	maarakenteet	kuopat	historiallinen
Tassumäki 4		muu kulttuuriperintö kohde	maarakenteet	kuopat	historiallinen
Tassumäki 5		muu kulttuuriperintö kohde	maarakenteet	kuopat	historiallinen
Tassumäki 6		muu kulttuuriperintö kohde	maarakenteet	kuopat	historiallinen
Tassumäki 7		muu kulttuuriperintö kohde	maarakenteet	kuopat	historiallinen

Taulukko 2. Inventointialueelta ennestään tunnetut kohteet

Nimi	Mj-tunnus	Laji	Tyyppi	Tarkenne	Ajoitus
Luoma/Bobäck 2	1000045429	löytöpaikka			rautakautinen/historiallinen
Jofsin metsä	1000043488			rantakivikot	ajoittamaton

## Kuvaluettelo

- AKDG7290:1. Tassumäen metsäaluetta. Kuvauskopterin kuva koillisesta.
- AKDG7290:2. Inventointialueen pohjoisosaa. Etualalla Bobäck bäckenin uoma, peltojen takana metsänsiimeksessä on koulu. Kuvauskopterin kuva pohjoisesta.
- AKDG7290:3. Tassumäki 1. Kuoppa kuvattuna pohjoisesta-.
- AKDG7290:4. Tassumäki 1. Kuoppa kuvattuna koillisesta.
- AKDG7290:5. Tassumäki 2. Kuoppa kuvattuna etelästä.
- AKDG7290:6. Tassumäki 4. Kuoppa kuvattuna etelästä.
- AKDG7290:7. Tassumäki 3. Kuoppa ja heti sen takana toinen pienempi kuoppa. Kuva lounaasta.
- AKDG7290:8. Tassumäki 3. Kuoppa 2, kuva luoteesta.
- AKDG7290:9. Tassumäki 5. Kuoppa rinteessä. Kuva pohjoisesta.
- AKDG7290:10. Tassumäki 6. Kuopan pohjoispää muodostuu kallion kynnyksestä. Kuva etelästä.
- AKDG7290:11. Tassumäki 6. Kuoppa kuvattuna pohjoisesta. Kuopan takana näkyy polku.
- AKDG7290:12. Tassumäki 7. Kuopan reunaan pitkin kulkee polku. Kuva lännestä.
- AKDG7290:13. Koekuoppa 1 koulun viereisellä pellolla Luoma/Bobäck 2 löytöpaikalla. Melko savisen peltomultakerroksen alla on harmaa pohjasavi. Kuva etelästä.
- AKDG7290:14. Yleiskuva. Kosteikkoa Tassumäen eteläosassa. Kuva kaakosta.
- AKDG7290:15. Yleiskuva. Maastoa Tassumäen länsiosassa. Kuva lännestä.
- AKDG7290:16. Työkuva. Apulaistutkija Aleks Stenberg tekee koekuoppaa Tassumäki 6:n kuoppaan.
- AKDG7290:17. Rakennuksen kivijalka koulun pohjoispuolisen mäen laidassa. Kuva luoteesta.
- AKDG7290:18 Pellolta poimittuja irtolöytöjä.
- AKDG7290:19. Koekuoppa 2 koulun viereisellä pellolla. Melko savisen peltomultakerroksen alla on harmaa pohjasavi. Kuva etelästä.
- AKDG7290:20 Luoma/Bobäck 2-niminen löytöpaikka, sijaitsee kuvan keskellä olevan viljelemättömän pellon oikeassa reunassa lähellä metsäistä mäkeä. Kuvauskopterin kuva pohjoisesta.

## Lähteet

### Painetut lähteet

Alanen, Timo ja Kepsu, Sauli 1989: *Kuninkaan kartasto Suomesta 1776–1805*. SKS.

Harju, Erkki-Sakari; Tiilikainen, Heikki 2009: *Kuninkaallinen merikartasto 1791–1796*.

Harju, Erkki-Sakari; Lappalainen, Jussi T 2012: *Kuninkaan kartasto Etelä-Suomesta 1776–1805*. SKS:n toimintuksia 1373.

Hyvärinen, Hannu 1999: Shore Displacement and Stone Age Dwelling sites near Helsinki, Southern Coast of Finland. Teoksessa Huurre, M. (ed.), *Dig It All*. Papers dedicated to Ari Siiriäinen. The Finnish Antiquarian Society & The Archaeological Society of Finland, Helsinki. 79–89.

Rosberg, J.E. 1900: *Kyrkslätt socken*. Dess natur, utveckling och historia. Helsingfors.

### Arkistolähteet

Koivisto, Satu 2012: Kirkkonummi Vitträsk. Kaava-alueen arkeologinen inventointi 17.–19. ja 23.10.2012. Museovirasto, Arkeologiset kenttäpalvelut. Museoviraston arkisto.

## Internet-lähteet

Kansallisarkiston verkkopalvelut, [www.arkisto.fi](http://www.arkisto.fi)

Maanmittauslaitos. Avoimien aineistojen tiedostopalvelu. [Avoimien aineistojen tiedostopalvelu \(maanmittauslaitos.fi\)](http://avoimien.aineistojen.tiedostopalvelu.maanmittauslaitos.fi)

Paikkatietoikkuna, <http://www.paikkatietoikkuna.fi>

Vanhat kartat -sivusto [www.vanhatkartat.fi](http://www.vanhatkartat.fi)

## Inventoinnissa käytetyt historialliset kartat

-B19:4/1-10 Luoma / Bobäck; Bobäck och Hvitträskby: Karta öfver egorne med delnings- och rösebeskrifning (1804-1825)

[Kuvien tarkastelu - Kansallisarkisto | Asiointipalvelu Astia \(narc.fi\)](#)

-Pitäjäkartasto 2032 09 1a Kirkkonummi, v. 1841

[Kuvien tarkastelu - Kansallisarkisto | Asiointipalvelu Astia \(narc.fi\)](#)

-Pitäjäkartasto 2032 12 1a Kirkkonummi, v. 1841

[Kuvien tarkastelu - Kansallisarkisto | Asiointipalvelu Astia \(narc.fi\)](#)

-Senaatinkartasto lehti VI/28 Espoo v. 1871

[Kuvien tarkastelu - Kansallisarkisto | Asiointipalvelu Astia \(narc.fi\)](#)



## Peruskarttaote kohteista

Kirkkonummi, Tassumäki. Asemakaava-alueen arkeologinen inventointi 9.5.2023

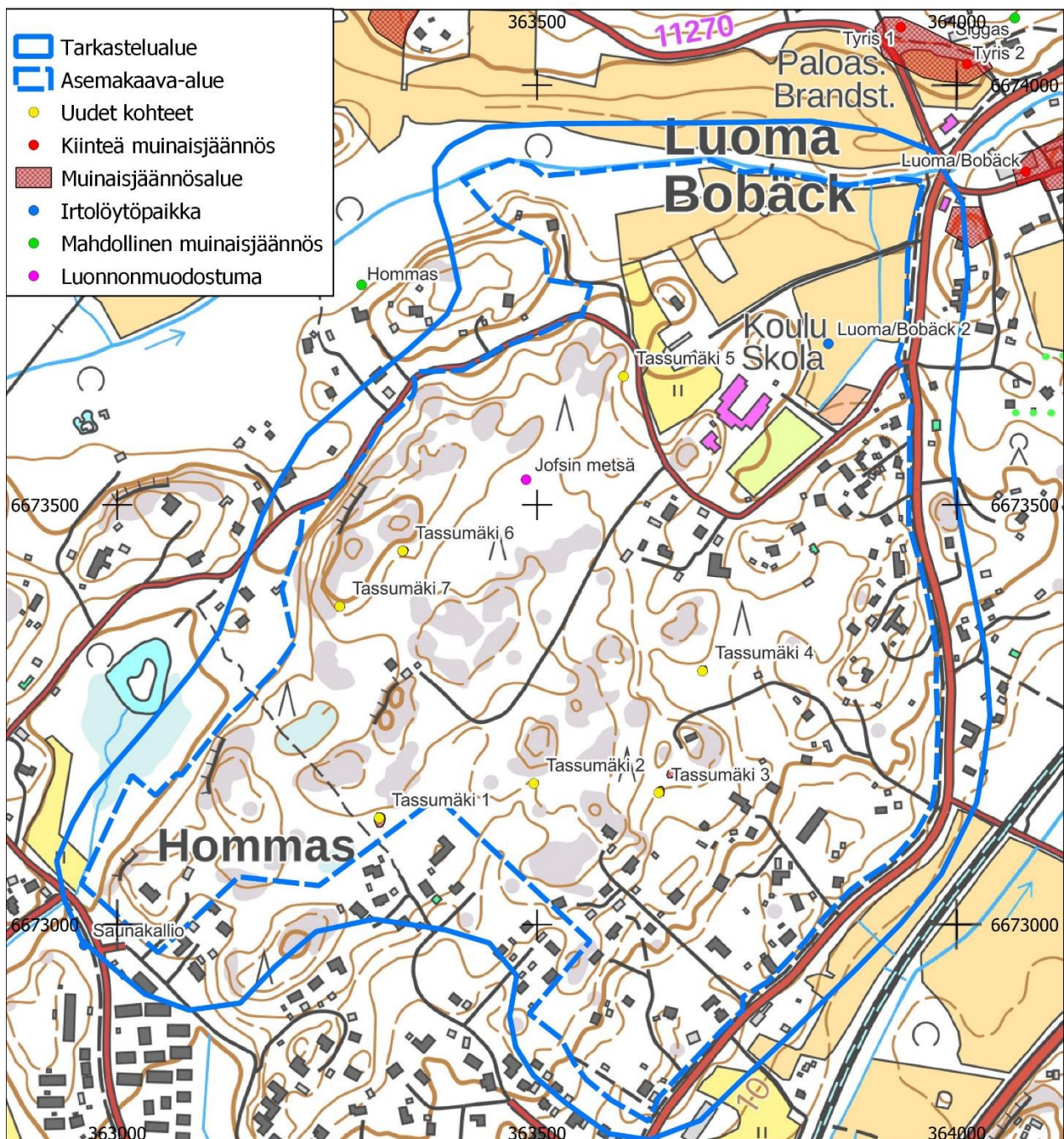
Uudet inventoinnissa löytyneet kohteet:

Tassumäki 1, muu kulttuuriperintö kohde, maarakenteet, kuopat, historiallinen  
 Tassumäki 2, muu kulttuuriperintö kohde, maarakenteet, kuopat, historiallinen  
 Tassumäki 3, muu kulttuuriperintö kohde, maarakenteet, kuopat, historiallinen  
 Tassumäki 4, muu kulttuuriperintö kohde, maarakenteet, kuopat, historiallinen  
 Tassumäki 5, muu kulttuuriperintö kohde, maarakenteet, kuopat, historiallinen  
 Tassumäki 6, muu kulttuuriperintö kohde, maarakenteet, kuopat, historiallinen  
 Tassumäki 7, muu kulttuuriperintö kohde, maarakenteet, kuopat, historiallinen

Ennestään tunnetut kohteet:

Luoma/Bobäck 2, 1000045429, löytöpaikka, rautakautinen/historiallinen  
 Jofsin metsä, 1000043488, rantakivikot, ajoittamaton

0 100 200 300 400 500 m





## Kohdekuvaukset

### Luoma/Bobäck 2, muinaisjäännostunnus 1000045429

**Muinaisjäännostlaji:** Löytöpaikka

**Muinaisjäännostyyppi:** -

**Alatyyppi:** -

**Ajoitus:** Historiallinen

**ETRS-TM35FIN:** P: 6673127, I: 363312, Z: 35

**Koordinaattiselite:** Kuopan gps-koordinaatit

**Lähin osoite:** Majbynkulma 6, Kirkkonummi

**Muinaisjäänöstörekisterin kuvaus:**

**Kohdekuvaus:** Kohde tarkastettiin inventoinnissa. Löytöpaikka on pellolla, joka oli tarkastushetkellä ns. ”ummessa” ja pintapöimintää ei voitu tehdä. Löytöpaikan ympäristöön tehtiin kuusi koekuoppaa ja maannosta tarkasteltiin maakairan avulla. Kuopissa ja maakairanäytteissä voitiin todeta, että paikalla on 20—30 cm paksu savensekainen peltomultakerros, jonka alla on harmaa savi. Kuopat olivat löydöttömiä. Peltomultakerroksen alapuoleisessa savikerroksessa ei havaittu likamaata tai muita viitteitä kulttuurikerroksesta.

**Löydöt:** -

**Digikuvat:** AKDG7290:20

**Aiemmat tutkimukset:** -

**Aiemmat löydöt:** KM44259:1 Hela



Kuva 17. Luoma/Bobäck 2-niminen löytöpaikka (ympyröity) sijaitsee kuvan keskellä olevan viljelemättömän pellon oikeassa reunassa lähellä metsäistä mäkeä. Kuvauskopterin kuva pohjoisesta. (AKDG7290:20)

## Tassumäki 1 (uusi kohde, ei muinaisjäännöstunnusta)

**Muinaisjäännöslaji:** Muu kulttuuriperintökohde **Muinaisjäännöstyyppi:** Maarakenteet

**Alatyyppi:** Kuopat

**Ajoitus:** Historiallinen

**ETRS-TM35FIN:** P: 6673127, I: 363312, Z: 35 **Koordinaattiselite:** Kuopan gps-koordinaatit

**Lähin osoite:** Majbynkulma 6, Kirkkonummi

**Kohdekuvaus:** Kohde sijaitsee Kirkkonummen Luoman kylän Tassumäen eteläosassa, kalliopaljastumien kaakkoispuolella loivasti kaakkoon laskevassa rinteessä, joka kasvaa nuorta sekametsää. Kuoppa on kooltaan noin 3 x 3 metriä ja syvyydeltään 50–70 cm ja se on kaivettu melko kiviseen maahan. Kuoppa on muodoltaan hieman kantikas. Kuopan pohjoisreunassa on kivikasa, jonka pituus on noin 3 metriä ja leveys vajaa metri ja korkeus puolisen metriä. Kivet ovat ilmeisesti kuopasta peräisin. Kuopan käyttötarkoitus on epäselvä, inventoinnissa Tassumäeltä löytyi kuusi muutakin kuoppakohdetta. Kuopat voivat olla asumiseen käytettyjä maakuoppia tai varastokuoppia. Sekä tämä että muut kuopat vaikuttavat melko nuorilta, huuhtoutumiskerrosta maannoksessa ei ole, mahdollisesti se on kaivettu 1800-luvulla tai 1900-luvun alkupuolella.

**Löydöt:** -

**Digikuvat:** AKDG7290:3–4

**Aiemmat tutkimukset:** -

**Aiemmat löydöt:** -



Tassumäki 1. Kuoppa kuvattuna pohjoisesta. (AKDG7290:3)





*Tassumäki 1. Kuoppa kuvattuna koillisesta. (AKDG7290:4)*



## Tassumäki 2 (uusi kohde, ei muinaisjäännöstunnusta)

**Muinaisjäännöslaji:** Muu kulttuuriperintökohde **Muinaisjäännöstyyppi:** Maarakenteet

**Alatyyppi:** Kuopat

**Ajoitus:** Historiallinen

**ETRS-TM35FIN:** P: 6673168, I: 363496, Z: 32 **Koordinaattiselite:** Kuopan gps-koordinaatit

**Lähin osoite:** Tassutie 40, Kirkkonummi

**Kohdekuvaus:** Kohde sijaitsee Kirkkonummen Luoman kylän Tassumäellä. Lounas-koillisuuntaisen notkelman koillis-päässä on kiviseen moreenirinteeseen kaivettu kuoppa. Kuoppa on jaettu matalalla kivivallilla kahteen osaan, joista alarinteen puolella oleva on isompi, kooltaan 2x2,5 metriä ja yläosasta puoli metriä syvä, alaosa rinteen tasainen. Sen yläpuolella oleva osa on kooltaan 2,5x1 metriä ja yläreunastaan metrin syvä. Kuopat erottaa toisistaan kivivalli, joka koostuu kahdesta kivikerrasta ja on noin 30–40 cm korkea ja puolisen metriä leveä. Vaikuttaa siltä, että myös ylemmää kuoppaa on jaettu kivirivillä kahteen osaan. Kuopan käyttötarkoitus on epäselvä, inventoinnissa Tassumäeltä löytyi kuusi muutakin kuoppakohdetta. Kuopat voivat olla asumiseen käytettyjä maakuoppia tai varastokuoppia. Sekä tämä että muut kuopat vaikuttavat melko nuorilta, huuhtoutumiskerrosta maannoksessa ei ole, mahdollisesti se on kaivettu 1800-luvulla tai 1900-luvun alkupuolella.

**Löydöt:** -

**Digikuvat:** AKDG7290:5

**Aiemmat tutkimukset:** -

**Aiemmat löydöt:** -



Tassumäki 2. Kuoppa kuvattuna etelästä. (AKDG7290:5)



### Tassumäki 3 (uusi kohde, ei muinaisjäännöstunnusta)

**Muinaisjäännöslaji:** Muu kulttuuriperintökohde **Muinaisjäännöstyyppi:** Maarakenteet

**Alatyyppi:** Kuopat

**Ajoitus:** Historiallinen

**ETRS-TM35FIN:** P: 6673157, I: 363645, Z: 27 **Koordinaattiselite:** Kuopan gps-koordinaatit

**Lähin osoite:** Rajapuomintie 34, Kirkkonummi

**Kohdekuvaus:** Kohde sijaitsee Kirkkonummen Luoman kylän Tassumäellä, loivasti itään laskevassa rinteessä varttuneessa kuusikossa. Maaperä on kivistä moreenia, mäki on hyvin kalliainen. Kuoppia on kolme kappaletta, joista pääkoordinaattien osoittaman kohteen muodostavat kaksi vierekkäistä kuoppaa. Niistä isompi on kooltaan 2x2,5 metriä ja syvyydeltään puoli metriä ja muodoltaan neliskanttinen. Kuopan pohjoispuolella on pienempi kuoppa, muodoltaan pyöreähkö, halkaisijaltaan 1,5 metriä ja syvyys puoli metriä. Kuoppien välissä on puoli metriä leveän kannas.

Näistä kuopista noin 25 metriä koilliseen kivirykelmän vieressä on myös kuoppa, muodoltaan neliskanttinen ja kooltaan noin 3x2,5 metriä sekä syvyydeltään puoli metriä. Kuopan käyttötarkoitus on epäselvä, inventoinnissa Tassumäeltä löytyi kuusi muutakin kuoppakohdetta. Kuopat voivat olla asumiseen käytettyjä maakuoppia tai varastokuoppia. Sekä tämä että muut kuopat vaikuttavat melko nuorilta, huuhtoutumiskerrosta maannoksessa ei ole, mahdollisesti se on kaivettu 1800-luvulla tai 1900-luvun alkupuolella.

**Löydöt:** -

**Digikuvat:** AKDG7290:7–8

**Aiemmat tutkimukset:** -

**Aiemmat löydöt:** -

**Alakohde:** Kuoppa 2 P: 6673179, I: 363662, Z: 28

Neliskanttinen, koko 2x2,5 metriä, heti vieressä pienempi pyöreähkö kuoppa halkaisija 1,5 metriä. Molempien syvyys noin puoli metriä.



Tassumäki 3. Kuoppa ja heti sen takana toinen pienempi kuoppa. Kuva lounaasta. (AKDG7290:7)





Tassumäki 3. Kuoppa 2, kuva luoteesta. (AKDG7290:8)



## Tassumäki 4 (uusi kohde, ei muinaisjäännöstunnusta)

**Muinaisjäännöslaji:** Muu kulttuuriperintökohde **Muinaisjäännöstyyppi:** Maarakenteet

**Alatyyppi:** Kuopat

**Ajoitus:** Historiallinen

**ETRS-TM35FIN:** P: 6673302, I: 363697, Z: 23 **Koordinaattiselite:** Kuopan gps-koordinaatit

**Lähin osoite:** Rajapuomintie 30, Kirkkonummi

**Kohdekuvaus:** Kohde sijaitsee Kirkkonummen Luoman kylän Tassumäellä, loivasti itään laskevassa rinteessä varttuneessa kuusikossa. Maaperä on kivistä moreenia, mäki on hyvin kalliainen. Kuoppa on muodoltaan neliskanttinen, koko on noin 2x2,5 metriä ja syvyys puolisen metriä. Kuopassa on mm. ruostunut rautapata, peltiämpäri ja vati, jotka ovat todennäköisesti päätyneet kuoppaan jätteinä eivätkä liity sen käyttöön. Kuopan käyttötarkoitus on epäselvä, inventoinnissa Tassumäeltä löytyi kuusi muutakin kuoppakohdetta. Kuopat voivat olla asumiseen käytettyjä maakuoppia tai varastokuoppia. Sekä tämä että muut kuopat vaikuttavat melko nuorilta, huuhtoutumiskerrosta maannoksessa ei ole, mahdollisesti se on kaivettu 1800-luvulla tai 1900-luvun alkupuolella

**Löydöt:** -

**Digikuvat:** AKDG7290:6

**Aiemmat tutkimukset:** -

**Aiemmat löydöt:** -



Tassumäki 4. Kuoppa kuvattuna etelästä. (AKDG7290:6)



## Tassumäki 5 (uusi kohde ei muinaisjäännöstunnusta)

**Muinaisjäännöslaji:** Muu kulttuuriperintökohde **Muinaisjäännöstyyppi:** Maarakenteet

**Alatyyppi:** Kuopat

**Ajoitus:** Historiallinen

**ETRS-TM35FIN:** P: 6673653, I: 363603, Z: 25 **Koordinaattiselite:** Kuopan gps-koordinaatit

**Lähin osoite:** Gränsnäsintie 52, Kirkkonummi

**Kohdekuvaus:** Kohde sijaitsee Kirkkonummen Luoman kylän Tassumäen pohjoisosassa, jyrkästi pohjoiseen Gränsnäsintielle laskevassa rinteessä. Maaperä on kivistä moreenia, mäki on hyvin kallioinen. Kuoppa on muodoltaan neliskanttinen, koko on noin 2x3 metriä ja syvyys ylärinteen puolella noin metri ja alarinteessä parikymmentä senttiä. Kuopan käyttötarkoitus on epäselvä, inventoinnissa Tassumäeltä löytyi kuusi muutakin kuoppakohdetta. Kuopat voivat olla asumiseen käytettyjä maakuoppia tai varastokuoppia. Sekä tämä että muut kuopat vaikuttavat melko nuorilta, huuhtoutumiskerrosta maannoksessa ei ole, mahdollisesti se on kaivettu 1800-luvulla tai 1900-luvun alkupuolella.

**Löydöt:** -

**Digikuvat:** AKDG7290:9

**Aiemmat tutkimukset:** -

**Aiemmat löydöt:** -



Tassumäki 5. Kuoppa rinteessä. Kuva pohjoisesta. (AKDG7290:9)



## Tassumäki 6 (uusi kohde, ei muinaisjäännöstunnusta)

**Muinaisjäännöslaji:** Muu kulttuuriperintökohde **Muinaisjäännöstyyppi:** Maarakenteet

**Alatyyppi:** Kuopat

**Ajoitus:** Historiallinen

**ETRS-TM35FIN:** P: 6673445, I: 363340, Z: 38 **Koordinaattiselite:** Kuopan gps-koordinaatit

**Lähin osoite:** Gränsnärintie 102, Kirkkonummi

**Kohdekuvaus:** Kohde sijaitsee Kirkkonummen Luoman kylän Tassumäen länsiosassa, korkeimman kalliokohdan kaakkoispuoleisessa rinteessä mäntykankaalla. Maaperä on kivistä moreenia, mäki on hyvin kalliainen. Kuoppa on muodoltaan neliskanttinen, koko on noin 3x4 metriä. Kuopan pohjoisreuna on hieman syvämpi ja pystympi, noin 60 cm, kuin muu osa kuopasta, sillä se muodostuu kalliossa olevasta pykälästä. Kuopan länsipuolitse, aivan sen vierestä, kulkee polku, jonka suunnasta näyttäisi olevan noin metrin leveä kulkuaukko. Kuopan käyttötarkoitus on epäselvä, inventoinnissa Tassumäeltä löytyi kuusi muutakin kuoppakohdetta. Kuopat voivat olla asumiseen käytettyjä maakuoppia tai varastokuoppia. Sekä tämä että muut kuopat vaikuttavat melko nuorilta, huuhtoutumiskerrosta maannoksessa ei ole, mahdollisesti se on kaivettu 1800-luvulla tai 1900-luvun alkupuolella.

**Löydöt:** -

**Digikuvat:** AKDG7290:10–11

**Aiemmat tutkimukset:** -

**Aiemmat löydöt:** -



Tassumäki 6. Kuopan pohjoispää muodostuu kallon kynnyksestä. Kuva etelästä. (AKDG7290:10)





*Tassumäki 6. Kuoppa kuvattuna pohjoisesta. Kuopan takana näkyy polku. (AKDG7290:11)*



## Tassumäki 7 (uusi kohde, ei muinaisjäännöstunnusta)

**Muinaisjäännöslaji:** Muu kulttuuriperintökohde **Muinaisjäännöstyyppi:** Maarakenteet

**Alatyyppi:** Kuopat

**Ajoitus:** Historiallinen

**ETRS-TM35FIN:** P: 6673379, I: 363265, Z: 38 **Koordinaattiselite:** Kuopan gps-koordinaatit

**Lähin osoite:** Gränsnäsiintie 112, Kirkkonummi

**Kohdekuvaus:** Kohde sijaitsee Kirkkonummen Luoman kylän Tassumäen länsiosassa, korkeimman kalliokohdan etelän puoleisessa rinteessä mäntykankaalla. Maaperä on kivistä moreenia, mäki on hyvin kalliainen. Kuoppa tavoittelee neliskanttista muotoa, se on kooltaan noin 3x3 metriä ja puolisen metriä syvä. Sen reunaa kiertää polku. Kuopan reunassa kasvaa myös iso mänty, joka lienee kuitenkin alle 100 vuotta vanha. Kuopan käyttötarkoitus on epäselvä. Inventoinnissa Tassumäeltä löytyi kuusi muutakin kuoppakohdetta. Kuopat voivat olla asumiseen käytettyjä maakuoppia tai varastokuoppia. Sekä tämä että muut kuopat vaikuttavat melko nuorilta, huuhtoutumiskerrosta maannoksessa ei ole, mahdollisesti se on kaivettu 1800-luvulla tai 1900-luvun alkupuolella.

**Löydöt:** -

**Digikuvat:** AKDG7290:11

**Aiemmat tutkimukset:** -

**Aiemmat löydöt:** -



Tassumäki 7. Kuopan reunaa pitkin kulkee polku. Kuva lännestä. (AKDG7290:12)