

TASSUMÄEN MAISEMA- JA KULTTUURIYMPÄRISTÖSELVITYS LIITE 3: KOHDEKOHTAISET INVENTOINTIKORTIT

SISÄLLYSLUETTELO

SIJAINTIKARTTA	3
1 KOULU - BOBÄCK FOLKSKOLA	4
2 SEURANTALO - LJUSDALA	7
3 RÖNNKULLA	9
4 BERGKULLA	11
5 GRÖNBACKA	13
6 HELLEBO	16
7 FAGERKULLA	19
8 HÖGTORP	21
9 TALLÅSA	23
10 SOMMARBO	27
11 JOHNSES	29
12 SOMMARHEM	31
13 SOMMARHEM 2	34
14 GRANBODA	36
15 VILHELMSBERG	39

Valokuvat Tengbom Oy, ellei toisin mainita.

SIJAINTIKARTTA

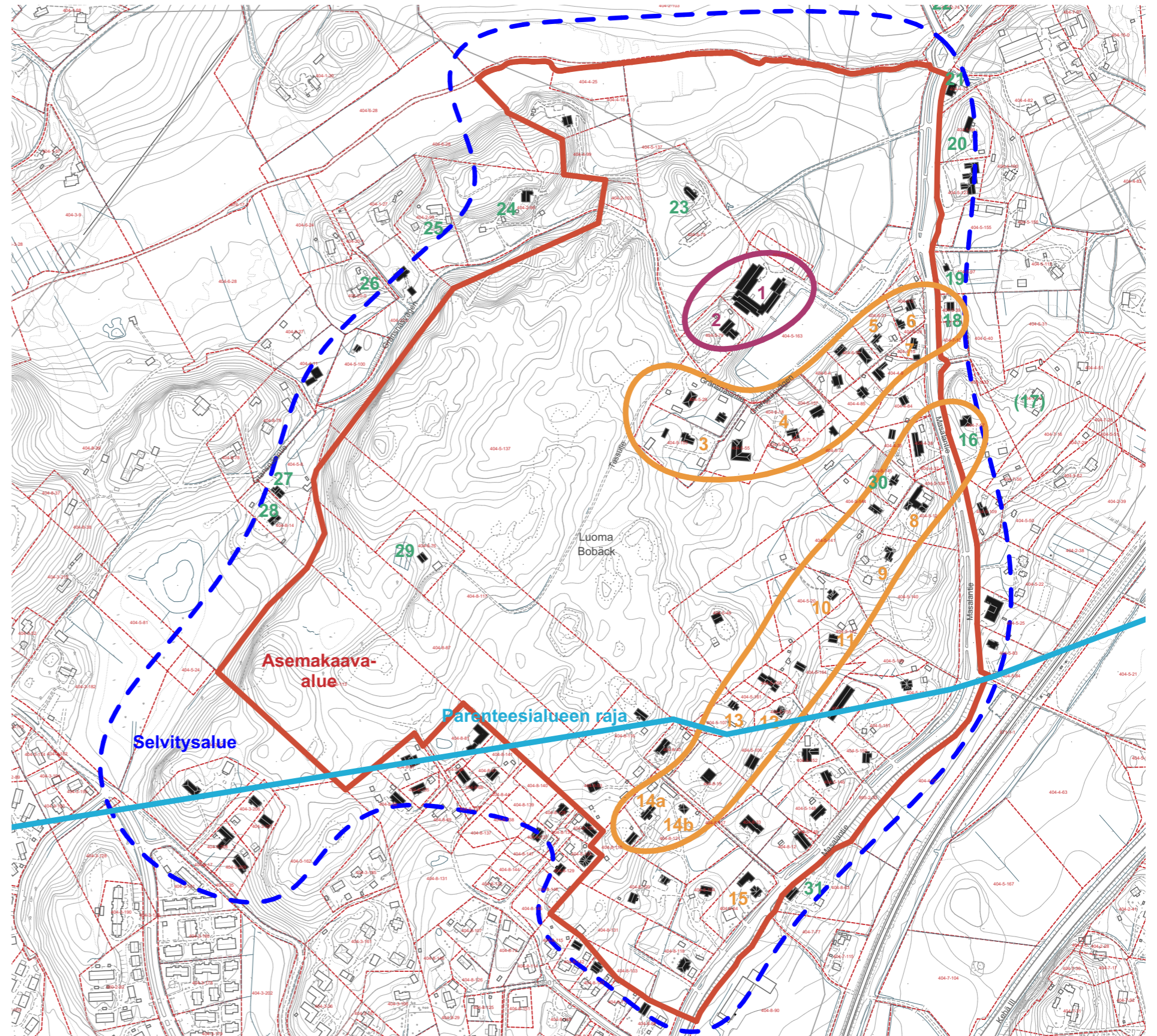
Inventointikortteihin on luetteloituna maisema- ja kulttuuriympäristöselvityksen varsinaisen kaava-alueen sisäpuolelle osuvat arvokkaat kohteet. Inventointiin sisällytettyjen rakennusten inventointiperusteet ovat:

- kohde on rakennettu 1930-luvulla tai sitä ennen,
- kohde on julkinen rakennus tai
- kohde on nimekkään arkkitehdin suunnittelema.

1930-lukua nuoremmat tai näihin kriteereihin kuulumattomat, mutta muita arvoja sisältävät rakennukset on kuvailtu itse selvityksessä. Inventointikorttien tarkoitus on lisätä selvityksen rakennus- ja kiinteistökohtaista tietoa asemakaavatyöskentelyä varten.

Kaava-alueen inventoidut rakennukset ovat numeroituna oheiseen karttaan. Inventointikorttien sisällysluettelon järjestys noudattaa tätä numerointia. Lisäksi rakennuskohtaisissa korteissa on sijaintikartasta lähempi karttaote.

Inventointikortit sisältävät sijainnin lisäksi rakennusten perustiedot, pihapiirin kuvailun, historiatietoja, inventointiperusteet ja arvioinnin sekä valokuvia.



Kuva 1. Selvitysalue, vyöhykkeet ja kohdenumerointi.

1 KOULU - BOBÄCK FOLKSKOLA

Sijainti

Maakunta: Uusimaa

Kunta ja kylä: Kirkkonummi, Luoma

Osoite: Gränsnäsintie 11

Kiinteistötunnus: 257-404-5-163

Perustiedot

Rakennustyyppi: julkinen rakennus, koulu

Nykyinen käyttö: koulu, vuosiluokat 1.-6.

Suunnittelija(t): viimeisimmän laajennuksen on suunnitellut Arkkitehtitoimisto Lilja Oy

Rakennusajankohta: ensimmäinen osa kaakkoisivulle on valmistunut 1952,

laajennus lounaisivulle 1980-luvulla ja

luoteisivu 2010-luvulla

Kerrosluke: I-II + kellari

Perustus: betoni, oletettavasti maanvarainen

Runko: rappauksen alla oletettavasti betoni tai kalkkikiiekkatiili- tai harkko

Vuoraus: rappaus

Ulkovärit: rappaus ruskea, sokkeli harmaa, valkoiset ikkunapuitteet, -pellit ja smyygit, sinivihreät

ulko-ovet, valkoista ja sinivihreää on käytetty myös aksenttivärinä sisäänkäynneillä

Katonmuoto ja kate: harjakatto, saumapeltikate

Muutosvaiheet: Laajennettu kahdessa vaiheessa, ensin L:n muotoiseksi 1980-luvulla, sitten U:n

muotoiseksi 2010-luvulla. Koulun alkuperäinen pääsisäänkäynti 50-luvun rakennusten nivelkohdassa

on suljettu kevyellä lautarakenteella, mahdollisesti samalla, kun koulu on saanut uuden sisäänkäynnin

80-luvun laajennuksen yhteydessä sisäpihalle.

Erityispiirteet: Maisemaan näkyvimmällä julkisivulla, alkuperäisen pääsisäänkäynnin yläpuolella, on

kaksi kevyttä betonirakenteista parveketta, joista toinen on juuri poistettu.

Pihapiiri

Koulun pihapiirin kaakkoisivulle sijoittuu peltomaisemaa jatkava avoin osa, jolle sijoittuu park-

kipaikat ja urheilukenttä. Koulun välituntihiha sijoittuu koulurakennuksen suojaiselle sisäpihalle. Koulu

itse sijoittuu metsäisen, ympäröivää maisemaa korkeamman, niemekkeen keskelle. Koululaiset käyttävät

ympäröivää metsää, varsinkin sisäpihalta koilliseen jatkuvaa osaa välituntitoimintaan. Koulun pihapiiri ei

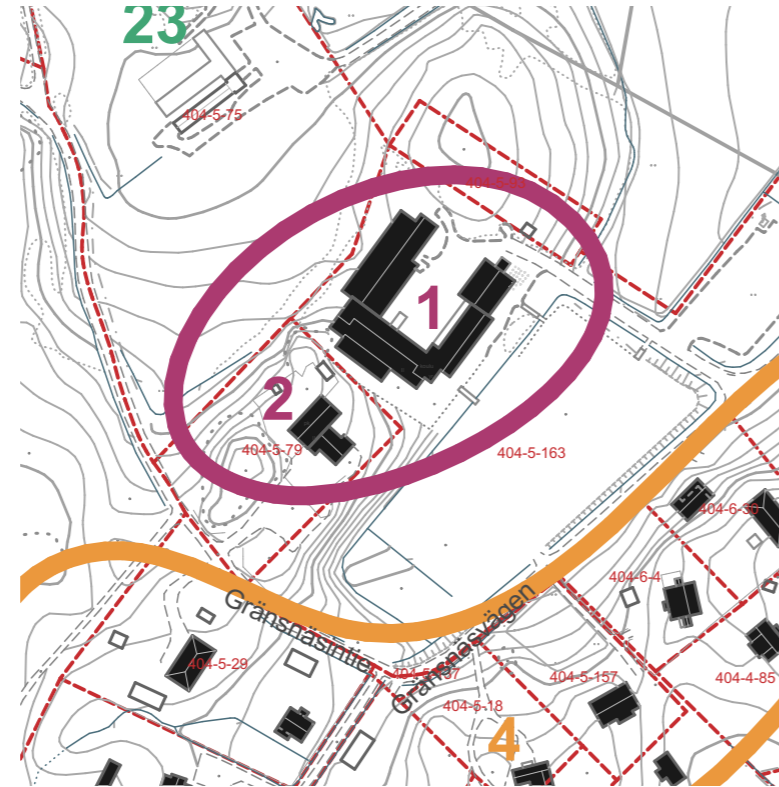
sisällä koulurakennuksesta erillisiä piharakennuksia, paitsi pienen uudehkon ulkovaraston. Urheilukentän

pengerryksillä on kolmet puurakenteiset pihaportaat ja koulun pihalla kiinteitä leikkivälineitä sekä aitoja.

Merkinnät kaavoissa ja luetteloissa

Kulttuuriympäristön tai maiseman vaalimisen kannalta tärkeä alue. Helsingin seudun vaihemaakuntakaava,

130 Luoman kylä ja Vitträskin ympäristö.



Historia

Bobäckin koulu instituutioon on perustettu 1880-luvun lopulla, ja sillä on ollut useampi sijaintipaikka Masalassa ja Luomassa ennen nykyistä sijaintiaan selvitysalueella, jonne se siirrettiin Porkkalan vuokra-alueelta. Nykyinen koulurakennus rakennettiin vuonna 1952 selvitysalueen lounaisnurkalla sijaitsevien peltoaukeiden väliin jäävälle metsäiselle mäelle yhdessä seuratalo Ljusdalan kanssa. Tontti ostettiin Tyriksen kartanolta. Luoman kirjasto siirrettiin Ljusdalaan sen valmistuttua ja sen jälkeen koulurakennukseen. Hvitträskissä asunut Eliel Saarisen vaimo tekstiilitaiteilija Loja Saarinen lahjoitti koululle osakkeita vuonna 1959. Osakkeiden tuotto menee oppilaiden stipendeihin. Myöhemmin hän lahjoitti koululle myös tekemänsä seinävaatteen, joka lienee koululla edelleen. (Brenner 2016)

Inventointiperusteet

1950-luvun (ja 1980- sekä 2010-lukujen kerroksellista) kouluarkkitehtuuria edustava julkinen rakennus. Porkkalan vuokra-alueen seurauksena rakennettu.

Rakennuksen arviointi

Kulttuurihistoriallisesti ja maisemallisesti arvokas. Paikallisesti arvokas kohde.

Lähteet

Tengbom Oy. Kohdekäynnit 21.04.2023 ja 22.6.2023 Elina Järvelä.

Historialliset ilmakuvat - Maanmittauslaitos Paikkatietoiikkuna. 2023. <<https://kartta.paikkatietoiikkuna.fi/>>

Kirkkonummen kunta. Karttapalvelun kiinteistörekisteri. 2023. <<https://kirkkonummi.karttatiimi.fi/>>

Brenner, Hans et.al. 2006. Luoma - kylä Kirkkonummella. Luoman kyläyhdistys ry. Tammisaari.



Kuva 2. Ilmakuva 1954-56 maanmittauslaitos. Urheilukentän paikalla peltoa ja metsää.





2 SEURANTALO - LJUSDALA

Sijainti

Maakunta: Uusimaa

Kunta ja kylä: Kirkkonummi, Luoma

Osoite: Gränsnäslintie 37

Kiinteistötunnus: 257-404-5-79

Perustiedot

Rakennustyyppi: julkinen rakennus, seurantalo

Nykyinen käyttö: nuorisoseuran toiminta, vuokrataan tapahtumakäyttöön

Suunnittelija(t): nuorisoseuran rakennuskomitea, rakennusmestari Sven Pihlström, puutarhuri Ania Lindgren, maanviljelijä Gunnar Åberg sekä herrat Karl ja Sven Långström, heistä Philström laati suunnitelmat

Rakennusajankohta: valmistunut vuonna 1952

Kerrosluku: II + kellari

Perustus: betoni, lautamuotit näkyvissä

Runko: hirsi

Vuoraus: rimalaudoitus

Ulkovärit: julkisivut keltaiset valkoisilla ikkunanpuitteilla, nurkkalautoilla, räystäslautoituksella ja ulko-ovilla, harmaa sokkeli, vihreä katto

Katonmuoto ja kate: juhlasalilla harjakatto, siivessä harjakatto taitetulla lappeella, saumapeltikate

Muutosvaiheet: ei suurempia muutosvaiheita

Pihapiiri

Nuorisotalon tontin keskellä on kaunis ja melko korkea paljas kallio, jonka laella on lipputanko. Kalliomäen itäpuolella on hiekkapintainen parkkipaikka. Tontin länsireunaa mukaillee jyrkähkö kallion reuna, jota seuraa muotoiltu lauta-aita. Kallion reunan ja juhlasalin väliin jää suojaisa oleskelupiha.

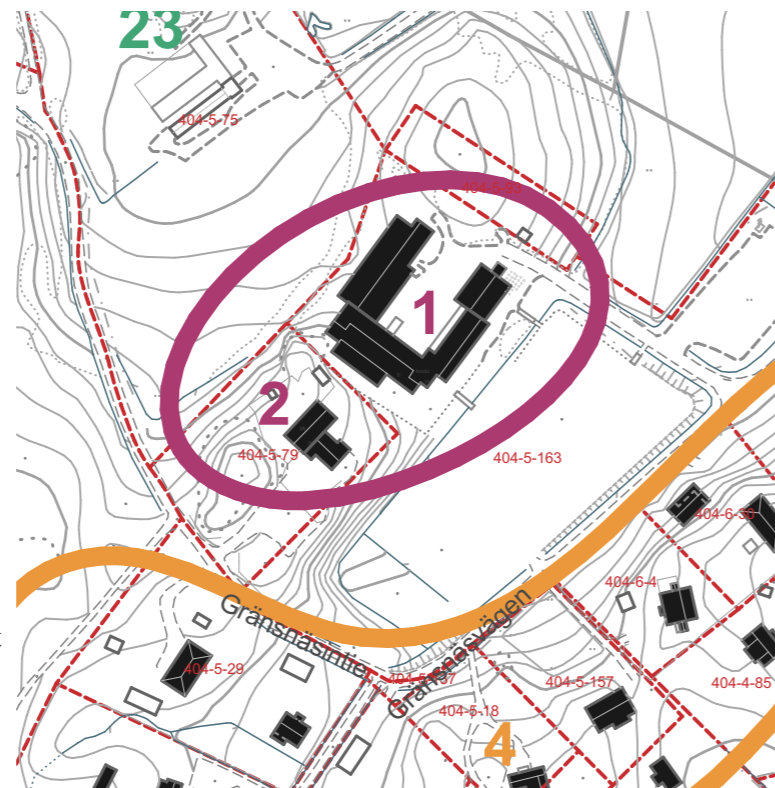
Nuorisoseurantalons pihapiiriin kuuluu kuusikulmainen pihapaviljonki juhlasalin oleskelupihalla sekä pieni vaja tontin itäreunalla. Lisäksi aivan tontin länsireunalla, kalliolta alaspäin katsottaessa näkee pienen vajan tai huussin.

Merkinnät kaavoissa ja luetteloissa

Kulttuuriympäristön tai maiseman vaalimisen kannalta tärkeä alue. Helsingin seudun vaihemaakuntakaava, 130 Luoman kylä ja Vitträskin ympäristö.

Historia

Masalan nuorisoseura (Masaby Ungdomsförening r.f.) on vaikuttanut Luomassakin jo vuodesta 1903. Nuorisoseuran ensimmäinen talo rakennettiin Masalaan, mutta se päättyi myöhemmin Porkkalan vuokra-alueen sisäpuolelle. Sota-aikaan nuorisoseuran toiminta oli pysähdyksissä. Luomaan toiminta päättyi vuonna 1948



Tyriksen kartanolta ostetun tontin myötä. Seurantalons rakentaminen talkootyönä alkoi seuraavana kesänä. Jouluna 1951 vihittiin käyttöön Luoman seurantalo Ljusdala. Ensimmäinen vuosi meni pelkässä puulämmitteisessä juhlasalissa, sillä rakennuksen tarjoilutila, keittiö ja talonmiehen asunnon sisältävä siipi valmistuivat vasta 1952. Bobäck skolan oli tarkoitus toimia hetki nuorisoseuran talossa ennen koulun oman rakennuksen valmistumista viereiselle tontille. (Brenner 2016) Luoman kirjasto siirrettiin Ljusdalaan sen valmistuttua ja sen jälkeen koulurakennukseen.

Inventointiperusteet

Alkuperäisen ilmeensä säilyttänyt 1950-luvun nuorisoseuran rakennus. Porkkalan vuokra-alueen seurauksena rakennettu.

Rakennuksen arviointi

Kulttuurihistoriallisesti ja maisemallisesti arvokas. Paikallisesti arvokas kohde.

Lähteet

Tengbom Oy. Kohdekäynnit 21.04.2023 ja 22.6.2023 Elina Järvelä.
Historialliset ilmakuvat - Maanmittauslaitos Paikkatietoikkuna. 2023. <<https://kartta.paikkatietoikkuna.fi/>>
Kirkkonummen kunta. Karttapalvelun kiinteistörekisteri. 2023. <<https://kirkkonummi.karttatiimi.fi/>>
Brenner, Hans et.al. 2006. Luoma - kylä Kirkkonummella. Luoman kyläyhdistys ry. Tammisaari.



3 RÖNNKULLA

Sijainti

Maakunta: Uusimaa

Kunta ja kylä: Kirkkonummi, Luoma

Osoite: Gränsnäsiintie 30

Kiinteistötunnus: 257-404-5-153

Päärakennuksen kuvaus

Rakennustyyppi: asuinrakennus/palstatila

Nykyinen käyttö: asuinrakennus

Suunnittelija(t): ei tiedossa

Rakennusajankohta: valmistunut kiinteistörekisterin mukaan 1920-luvulla.

Kerrosluke: I

Perustus: lohkokivi vanhimmalla osalla

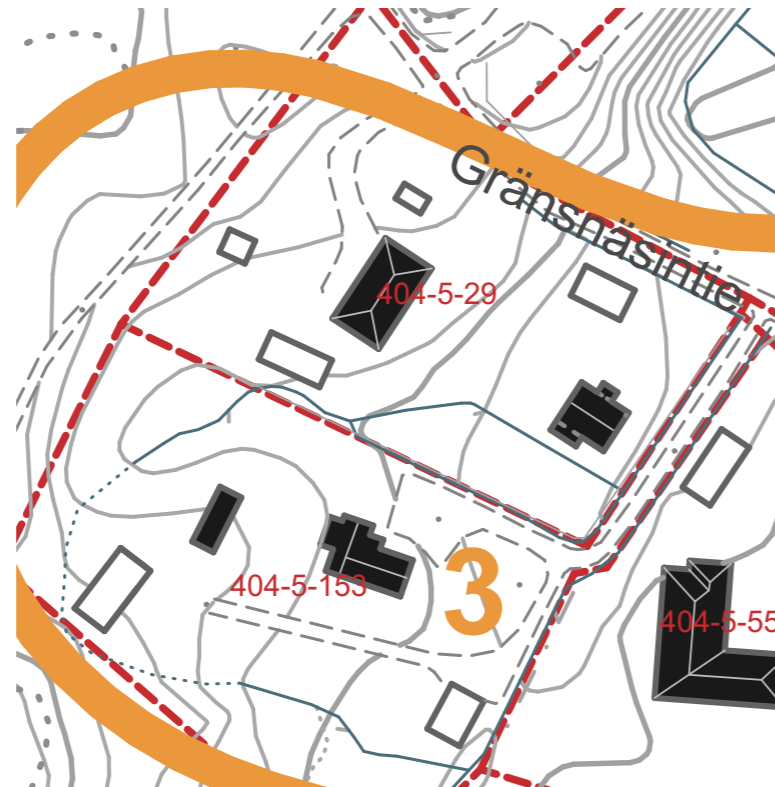
Runko: -

Vuoraus: lomalaudoitus

Ulkovärit: punamulta, valkoiset ikkunoiden peitelaudat, nurkka- ja räystäslaudat

Katonmuoto ja kate: harjakatto, profiilipelti

Muutosvaiheet: betonisokkelinen, 1-kerroksinen laajennus, mahdollisesti 50-luvulta



Pihapiiri

Väljään pääasiassa nurmettuun pihapiiriin kuuluu neljä rakennusta. Nykyisen päärakennuksen lisäksi pihapiirissä on kaksi vanhempaa rakennusta, talousrakennus ja ilmeisesti toinen asuinrakennus sekä uudempi 2010 valmistunut autotalli. Pihatiet ovat sorapintaisia. Pihalla kasvaa joitakin hyötykasveja ja koristepensaita. Pihapiirin lounaissivua rajaa luonnonkiviäita.

Merkinnät kaavoissa ja luetteloissa

Kulttuuriympäristön tai maiseman vaalimisen kannalta tärkeä alue. Helsingin seudun vaihemaakuntakaava, 130 Luoman kylä ja Vitträskin ympäristö.

Historia

Rönnkulla lohkottiin Jofsin tilasta vuonna 1914. (Backman 1991)

Inventointiperusteet

1900-luvun alussa perustettu asuinrakennus/palstatila.

Rakennuksen arviointi

Kulttuurihistoriallisesti ja maisemallisesti arvokas. Paikallisesti arvokas kohde.

Lähteet

Kohdekäynnit 21.04.2023 ja 22.6.2023 Elina Järvelä. Tengbom Oy.
Kirkkonummen kunta. Karttapalvelun kiinteistörekisteri. 2023. < <https://kirkkonummi.karttatiimi.fi/> >
Bacman, Sigbritt 1991. Kirkkonummen rakennuskulttuuri ja kulttuurimaisema. Kirkkonummen kunta. Kirkkonummi.
Rakennetun kulttuuriympäristön inventointi Luoma-Bobäck. Kirkkonummen kunta (julkaisematon). 31.12.2015. Stadionark Oy. Kristina Karlsson.



4 BERGKULLA

Sijainti

Maakunta: Uusimaa

Kunta ja kylä: Kirkkonummi, Luoma

Osoite: Gränsnäsintie 22c

Kiinteistötunnus: 257-404-5-18

Päärakennuksen kuvaus

Rakennustyyppi: asuinrakennus

Nykyinen käyttö: asuinrakennus

Suunnittelija(t): ei tiedossa

Rakennusajankohta: valmistunut kiinteistörekisterin mukaan 1920-luvulla, mahdollisesti 1800-luvun puolella

Kerrosluokki: I

Perustus: betoni

Runko: hirsi

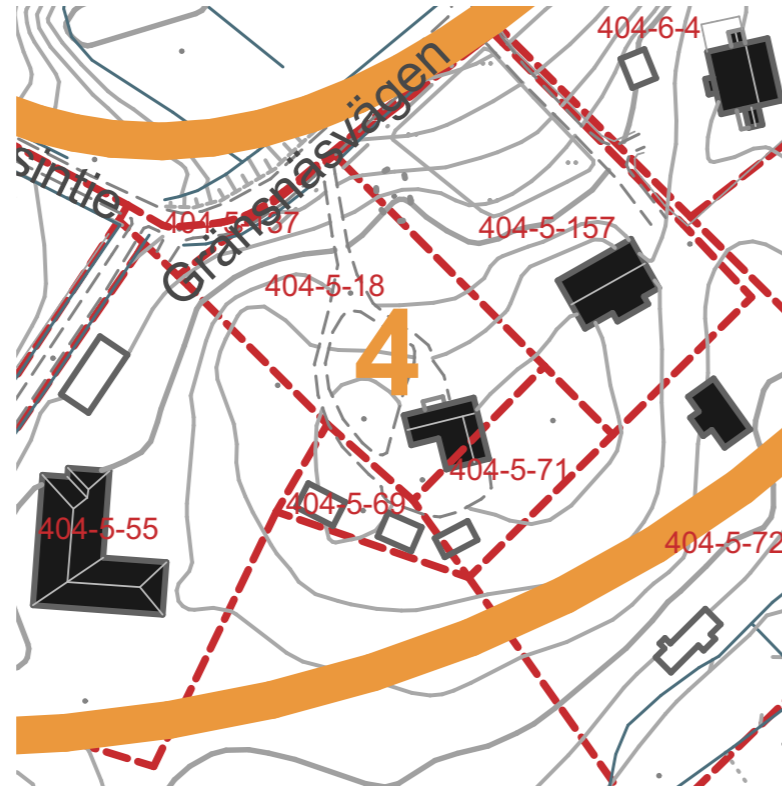
Vuoraus: vaakapaneeli

Ulkovärit: vaalea vihreä vuoraus, valkoiset ikkunoiden peitelaudat, nurkka- ja räystäslaudat

Katonmuoto ja kate: harjakatto, saumattu peltikate

Muutosvaiheet: useita, viimeisin suurempi

laajennus on etelään osoittava lisäsiipi 50-60-luvulta asukkaiden mukaan



1800-luvun alkupuolelta. Samoin omistaja kertoi hirsirungon sisäpuolen olleen noesta musta, kun seinää avattiin remontin yhteydessä.

Inventointiperusteet

1900-luvun alussa, mahdollisesti 1800-luvun puolella perustettu asuinrakennus.

Rakennuksen arviointi

Maisemallisesti arvokas. Paikallisesti arvokas kohde.

Lähteet

Tengbom Oy. Kohdekäynnit 21.04.2023 ja 22.6.2023 Elina Järvelä.

Kirkkonummen kunta. Karttapalvelun kiinteistörekisteri. 2023. < <https://kirkkonummi.karttatiimi.fi/>>

Pihapiiri

Pihapiiriin kuuluvat myös kolme talousrakennusta, jotka kuitenkin sijaitsevat eri kiinteistöjen alueella. Kiinteistöt ovat nimetty Bergkulla 1:si (kiinteistötunnus: 257-404-5-69) ja Bergkulla 2:si (kiinteistötunnus: 257-404-5-71 ja osoite: Gränsnäsintie 22d). Pihapiirissä on myös 6-kulmainen uudehko paviljonki. Pihapiirin kulkuväylät ovat hiekka tai kalliopohjaisia. Pihalla on jonkin verran avokalliota, muuten se on nurmettu ja puutarhamainen, sitä rajaavat tien puolella korkea havupuuaita ja etelässä metsä.

Merkinnät kaavoissa ja luetteloissa

Kulttuuriympäristön tai maiseman vaalimisen kannalta tärkeä alue. Helsingin seudun vaihemaakuntakaava, 130 Luoman kylä ja Vitträskin ympäristö.

Historia

Rakennuksen omistajat kertoivat kohdekäynnillä ostaneensa kiinteistön vuonna 1948. Tuolloin myyjä oli kertonut rakennuksen olevan jo n. 120 vuotias. Jos tämä pitää paikkaansa, vanhin osa rakennusta on



5 GRÖNBACKA

Sijainti

Maakunta: Uusimaa

Kunta ja kylä: Kirkkonummi, Luoma

Osoite: Masalantie 534a

Kiinteistötunnus: 257-404-6-31

Päärakennuksen kuvaus

Rakennustyyppi: asuinrakennus

Nykyinen käyttö: asuinrakennus

Suunnittelija(t): ei tiedossa

Rakennusajankohta: vanhin osa 1800-luvun lopulta

Kerros-luku: I

Perustus: vanhimmalla osalla luonnonkivi/
lohkokivi

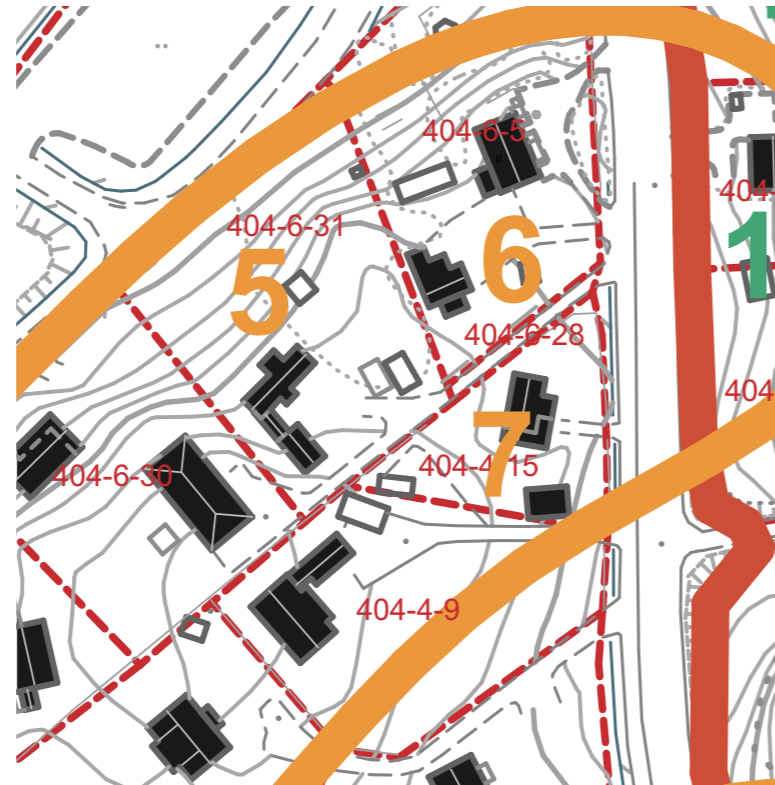
Runko: -

Vuoraus: rimalaudoitus

Ulkovärit: punamullattu vuoraus, valkoiset
nurkkalaudat ja ikkunoiden vuorilaudat,
katto harmaa

Katonmuoto ja kate: harjakatto,
saumattu peltikate

Muutosvaiheet: useita



Pihapiiri

Pihapiiriin kuuluu useampi rakennus, jotka ovat kaikki punamullattuja, osa uudempia ja osa vähän vanhempia. Piha on puutarhamainen ja jakautuu Gränsnäntien puolella jyrkkään rinteeseen ja pihatien puolella tasaiseen sisäpihaan. Pihaa kiertää lauta-aita.

Merkinnät kaavoissa ja luetteloissa

Kulttuuriympäristön tai maiseman vaalimisen kannalta tärkeä alue. Helsingin seudun vaihemaakuntakaava, 130 Luoman kylä ja Vitträskin ympäristö.

Historia

Grönbacka erotettiin vuonna 1910 Jofsin tilasta. (Backman 1991)

Inventointiperusteet

1800-luvun lopussa valmistunut asuinrakennus.

Rakennuksen arviointi

Vanhimmalla osalla kulttuurihistoriallista ja maisemallisesti arvoa. Paikallisesti arvokas kohde.

Lähteet

Kohdekäynnit 21.04.2023 ja 22.6.2023 Elina Järvelä. Tengbom Oy.

Kirkkonummen kunta. Karttapalvelun kiinteistörekisteri. 2023. < <https://kirkkonummi.karttatiimi.fi/>>
Bacman, Sigbritt 1991. Kirkkonummen rakennuskulttuuri ja kulttuurimaisema. Kirkkonummen kunta.
Kirkkonummi.

Rakennetun kulttuuriympäristön inventointi Luoma-Bobäck. Kirkkonummen kunta (julkaisematon).
31.12.2015. Stadionark Oy. Kristina Karlsson.





6 HELLEBO

Sijainti

Maakunta: Uusimaa

Kunta ja kylä: Kirkkonummi, Luoma

Osoite: Masalantie 536a

Kiinteistötunnus: 257-404-6-5

Päärakennuksen kuvaus

Rakennustyyppi: asuinrakennus, sisältänyt myös liiketoimintaa

Nykyinen käyttö: asuinrakennus

Suunnittelija(t): ei tiedossa

Rakennusajankohta: 1920-luku, kiinteistö rekisteröity vuonna 1911, pihapiirin toinen asuin- ja liikerakennus valmistui vuonna 1958

Kerrosluvu: I 1/2

Perustus: luonnonkivi

Runko: -

Vuoraus: pysty- ja vaakapaneeli

Ulkovärit: keltainen vuoraus, valkoiset nurkkalaudat, parvekekaiteet ja ikkunoiden vuorilaudat, vaalea vihertävä katto

Katonmuoto ja kate: 1-kerroksisilla osilla aumakatto, korkeammalla osalla taitekatto, saumattu peltikatto

Muutosvaiheet: useita

Pihapiiri

Kummatkin pihapiirin asuinrakennuksista sijaitsevat rinnetontin laella. Talojen väliin ja vuoden 1958 asuin-/liikerakennuksen eteen sijoittuu hiekkapintaiset avoimet alueet ajoneuvoille, muuten pihapiiri on runsasta puutarhaa sisältäen myös hyötykasveja. Pihapiirissä on kokoelma pieniä piharakennuksia, sekä pari kasvihuonetta. Yksi piharakennuksista vaikuttaa 1900-luvun alkupuolen vaja, joka on osin lomalautavuorattu osin pinnalla. Vuoden 1958 asuin-/liikerakennus on rakennettu osittain vanhemman taitekattoisen autotallin päälle, jonka loppuosa toimii edelleen autotallina. Masalantien puolen 1. kerroksen vanhat liiketilan ikkunat on uusittu pienempinä.

Pihapiiri sijoittuu Masalantien ja Gränsnäsintien ristikseen. Viereisten pientalojen pihatielle päin tonttia reunustaa punainen lauta-aita. Piha on aidattu lauta-aidalla ja kasvillisuudella. Pihan luoteisrinteeltä näkyy Bobäckin koulu.

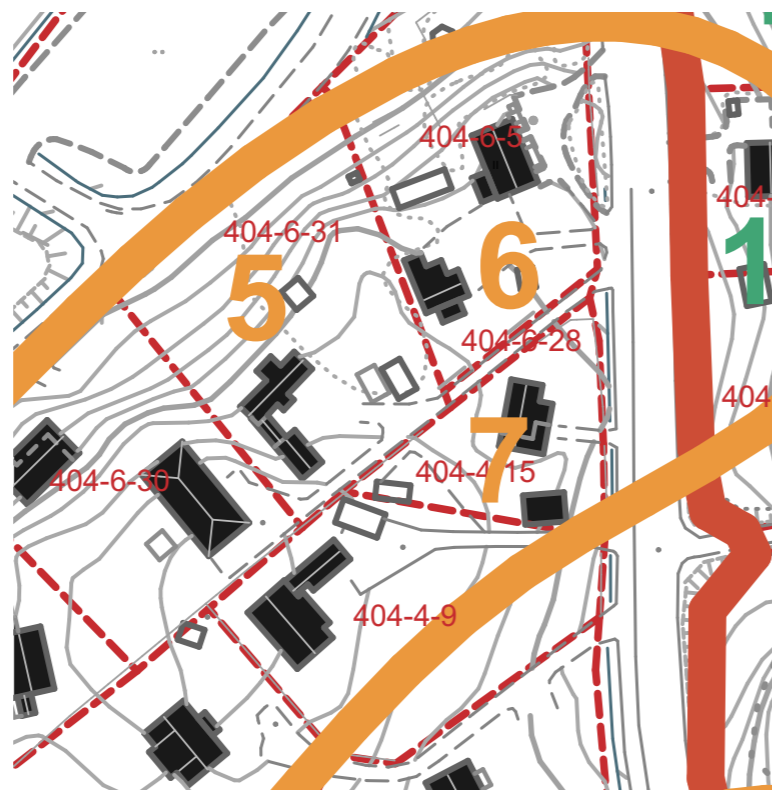
Merkinnät kaavoissa ja luetteloissa

Kulttuuriympäristön tai maiseman vaalimisen kannalta tärkeä alue. Helsingin seudun vaihemaakuntakaava, Luoman kylä ja Vitträskin ympäristö.

Sijoittuu aivan Suuren Rantatien varteen (RKY).

Historia

Ingvastin tilasta erotettu palsta vaihtoi omistajaa vuonna 1909, jonka jälkeen sikalaitumen paikalla ollutta



mökkiä laajennettiin, myöhemmin vanhemmassa asuinrakennuksessa toimi myös liiketila. Kun uudempi 50-luvun asuinrakennus valmistui, liiketila siirrettiin sen alakertaan. Tavaraliike toimi tässä sijainnissa vuoteen 1989. (Stadionark 2015)

Inventointiperusteet

1900-luvun alussa valmistunut asuin-/liikerakennus. Samassa kiinteistössä myös tyyppillinen 50-luvun asuin-/liikerakennus.

Rakennuksen arviointi

Maisemallisesti ja kulttuurihistoriallisesti arvokas. Paikallisesti arvokas kohde.

Piharakennusten arviointi

Päärakennuksen lisäksi 1950-luvulla rakennettu asuinrakennus on aikansa rakentamista hyvin kuvaava esimerkki. Lisäksi se liittyy vanhemman rakennuksen myymälätoimintaan sitä jatkaneena ja on oleellinen ja näkyvä lisä ajallisesti kerrostuneeseen pihapiiriin. Maisemallisesti ja kulttuurihistoriallisesti arvokas. Paikallisesti arvokas kohde.

Lähteet

Kohdekäynnit 21.04.2023 ja 22.6.2023 Elina Järvelä. Tengbom Oy.

Kirkkonummen kunta. Karttapalvelun kiinteistörekisteri. 2023. < <https://kirkkonummi.karttatiimi.fi/>> Bacman, Sigbritt 1991. Kirkkonummen rakennuskulttuuri ja kulttuurimaisema. Kirkkonummen kunta. Kirkkonummi.

Rakennetun kulttuuriympäristön inventointi Luoma-Bobäck. Kirkkonummen kunta (julkaisematon). 31.12.2015. Stadionark Oy. Kristina Karlsson.





7 FAGERKULLA

Sijainti

Maakunta: Uusimaa

Kunta ja kylä: Kirkkonummi, Luoma

Osoite: Masalantie 530

Kiinteistötunnus: 257-404-4-15

Rakennuksen kuvaus

Rakennustyyppi: asuinrakennus

Nykyinen käyttö: talous-/ vapaa-ajan asuinrakennus

Suunnittelija(t): ei tiedossa

Rakennusajankohta: 1900-luvun alku, kiinteistö rekisteröity vuonna 1925, kiinteistössä on vuonna 2006 valmistunut suurempi asuinrakennus

Kerrosluke: I + kellarit

Perustus: lohkokivi ja luonnonkivi

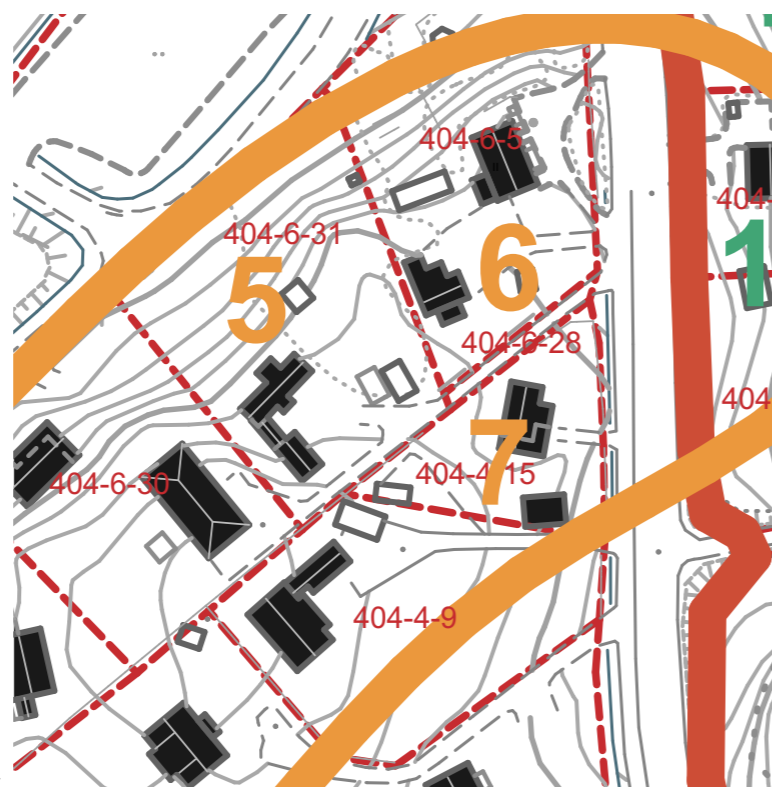
Runko: -

Vuoraus: vaaka- ja pystypaneeli

Ulkovärit: valkoinen vuoraus, nurkkalaudat ja ikkunoiden vuorilaudat vihreät, katto harmaa

Katonmuoto ja kate: taitekatto, saumattu pelti

Muutosvaiheet: terassiosa lisätty myöhemmin, ei suurempia muutoksia



Pihapiiri

Pihalla on kahden asuinrakennuksen lisäksi myös kokoelma pieniä ja mahdollisesti väliaikaisia vajoja sekä harjakattoinen autovaja.

Puutarhamainen piha viettää Masalantielle päin ja on reunustettu pensasaidoin. Viereisten pientalojen pihatielle päin tonttia reunustaa punainen lauta-aita.

Merkinnät kaavoissa ja luetteloissa

Kulttuuriympäristön tai maiseman vaalimisen kannalta tärkeä alue. Helsingin seudun vaihemaakuntakaava, Luoman kylä ja Vitträskin ympäristö.

Sijoittuu aivan Suuren Rantatien varteen (RKY).

Historia

Kiinteistön nykyinen päärakennus sijaitsee vanhan 1920-luvulla laajennetun rakennuksen paikalla ja on kiinteistörekisterin ja Backmanin valokuvaan verraten ilmeisesti puretun rakennuksen mallin mukaan tehty uudisrakennus 2000-luvulta. Kiinteistön eteläpuolelle ja lähemmäs Masalantietä sijoittuva pienempi sivurakennus kellarilla on todennäköisesti 1900-luvun alusta, kuten purettu päärakennus. Sivurakennus sijaitsee näyttävästi Masalantien / Suuren Rantatien varressa korkeine lohkokiviperustuksineen.

Inventointiperusteet

1900-luvun alussa valmistunut asuinrakennus. Näkyvästi Masalantien varren maisemassa.

Rakennuksen arviointi

Maisemallisesti arvokas. Paikallisesti arvokas kohde.

Lähteet

Kohdekäynnit 21.04.2023 ja 22.6.2023 Elina Järvelä. Tengbom Oy.
Historialliset ilmakuvat - Maanmittauslaitos Paikkatietoikkuna. 2023. <<https://kartta.paikkatietoikkuna.fi/>>
Kirkkonummen kunta. Karttapalvelun kiinteistörekisteri. 2023. <<https://kirkkonummi.karttatiimi.fi/>>
Bacman, Sigbritt 1991. Kirkkonummen rakennuskulttuuri ja kulttuurimaisema. Kirkkonummen kunta. Kirkkonummi.
Rakennetun kulttuuriympäristön inventointi Luoma-Bobäck. Kirkkonummen kunta (julkaisematon). 31.12.2015. Stadionark Oy. Kristina Karlsson.



8 HÖGTORP

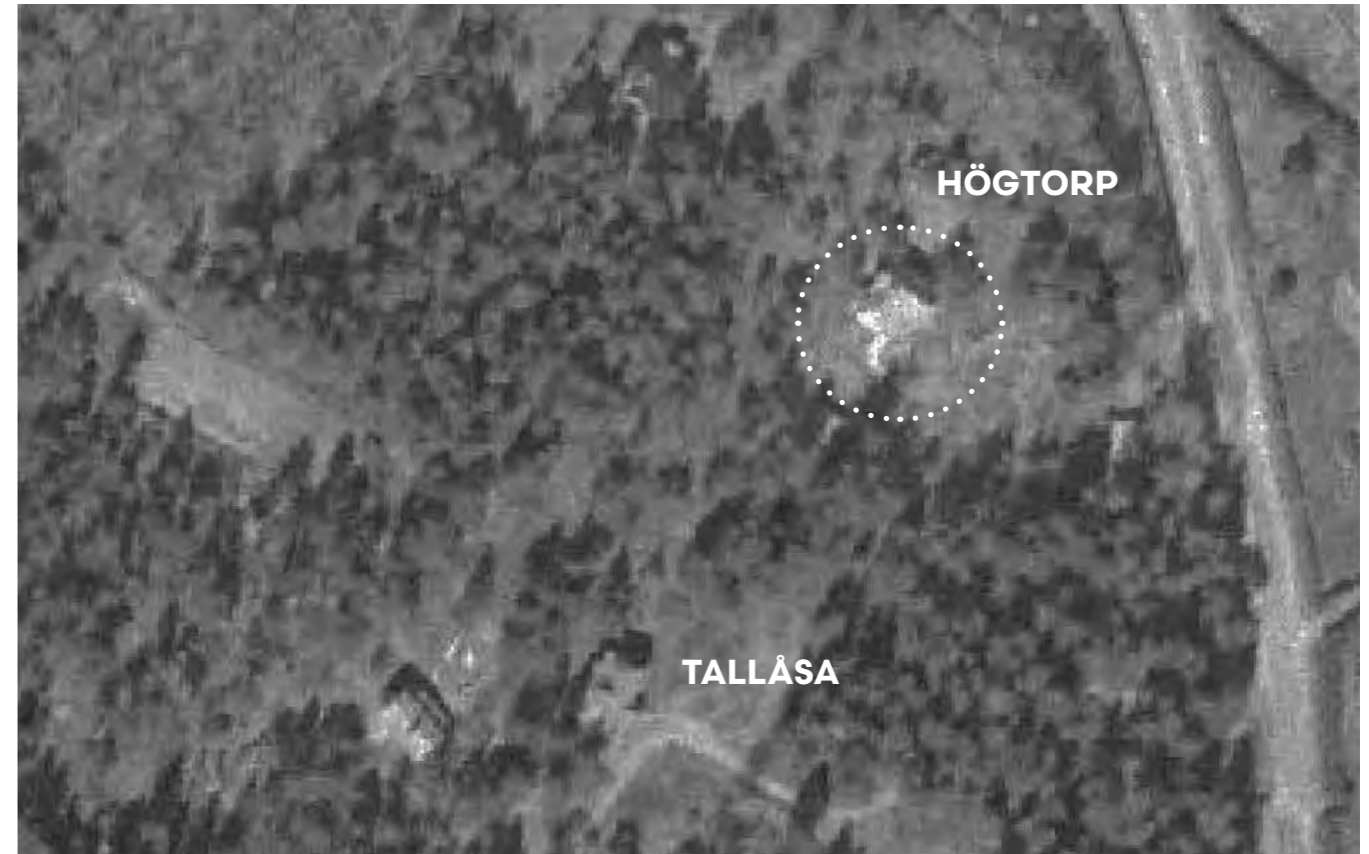
Sijainti

Maakunta: Uusimaa

Kunta ja kylä: Kirkkonummi, Luoma

Osoite: Masalantie 510

Kiinteistötunnus: 257-404-5-12



Historia

Kiinteistö on rekisteröity karttapalvelun mukaan 1913. Ilmakuvista päätellen nykyisen rakennuksen paikalla on sijainnut toinen rakennus. Nykyinen päärakennus on kiinteistörekisterin mukaan vuodelta 1964. On mahdollista, että itäinen 2. kerroksinen osa nykyisestä päärakennuksesta on vanhan päärakennuksen kohdalla ja sisältää osia siitä. (Kirkkonummen karttapalvelu, ilmakuvat) Ulkoisesti tarkasteltuna mahdollisesta vanhasta huvilasta ei näy selviä merkkejä.

Merkinnät kaavoissa ja luetteloissa

Kulttuuriympäristön tai maiseman vaalimisen kannalta tärkeä alue. Helsingin seudun vaihemaakuntakaava, 130 Luoman kylä ja Vitträskin ympäristö.

Inventointiperusteet

Rakennustietojen tarkistus.

Lähteet

Kohdekäynnit 21.04.2023 ja 22.6.2023 Elina Järvelä. Tengbom Oy.

Kirkkonummen kunta. Karttapalvelun kiinteistörekisteri. 2023. < <https://kirkkonummi.karttatiimi.fi/> >

Kuva 3. Ilmakuvat Kirkkonummen karttapalvelu 1954-56 ja 1983.



9 TALLÅSA

Sijainti

Maakunta: Uusimaa

Kunta ja kylä: Kirkkonummi, Luoma

Osoite: Rajapuomintie 9

Kiinteistötunnus: 257-404-5-140

Päärakennuksen kuvaus

Rakennustyyppi: asuinrakennus/huvila

Nykyinen käyttö: asuinrakennus

Suunnittelija(t): ei tiedossa

Rakennusajankohta: 1913

Kerrosluke: II + kellari ja torniosa

Perustus: lohkokivi, myös laajennusosalla

Runko: oletettavasti hirsi alkuperäisellä osalla

Vuoraus: puupaneeli vaakaan ja pystyyn, osioiden rajaamisessa on käytetty profiloituja puulistoja

Ulkovärit: lämmin vaalea/keltainen, yksityiskohdat valkoisella, punainen katto ja torniosan huipun julkisivu

Katonmuoto ja kate: päädyistä aumattu taitekatto, saumattu peltikate

Muutosvaiheet: L-muotoisen rakennuksen pohjoisreuna torneineen on 1990-luvun lopun lisäys, samoin viereisen kuvan ulkoportaan katos

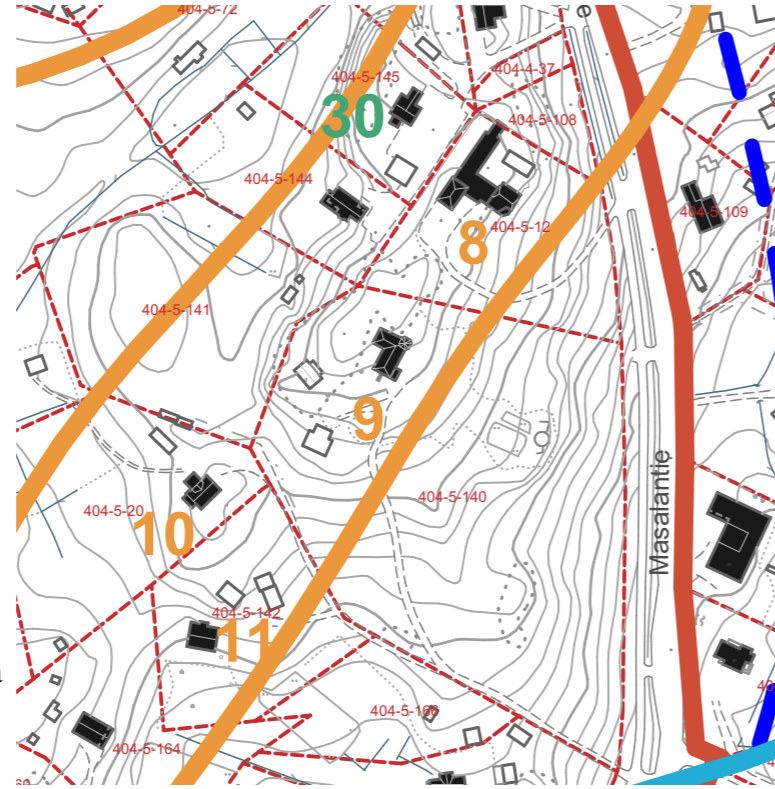
Pihapiiri

Pihan sisäänkäyntiä reunustaa kivipaadet/porttiaihe ja pihatietä rajaa männikkö. Pihatie on valaistu ja asfaltoitu. Päärakennus sijoittuu tontin korkeimman kohdan viereen. Korkeimmat kohdat ovat avokalliota, jonka reunustoilla on muutama iso mänty. Päärakennuksen kuistilta on mahdollisesti voinut nähdä itään Espoonlahdelle asti. Itään viettävää rinnetonttia jäsentävät kukkapenkit ja hedelmäpuut sekä uudehko vesiaihe.

Ainoa piharakennuksista, joka on rakennettu huvilan kanssa samoihin aikoihin vanhojen ilmakuviin mukaan, on ulkoisesti samoista materiaaleista tehty vaalea taitekattoinen lisärakennus päärakennuksen länsipuolella. Se on ollut alkujaan sauna ja pieniruutuiset ikkunat vakuttavat alkuperäisiltä (Stadionark 2015). Mahdollisesti päärakennuksen eteläpuolelle jäävä maakellari on myös samoilta ajoilta. Vanhan oloiset hirsirakennukset, 2-kerroksinen aitta/varasto ja turvekattoiset sauna sekä vaja on todennäköisesti siirretty muualta tontille myöhäisemmässä vaiheessa. Pihatieltä saapumissuunnassa ensimmäinen taitekattoinen hirsirakennus on 1990-luvun lopun lisäys. Päärakennuksen takana, kallion reunan alla lännessä on lisäksi pari rimalaudoitettua vajarakennusta. Puutarhan alarinteessä on uudehko 6-kulmainen huvimaja.

Merkinnät kaavoissa ja luetteloissa

Kulttuuriympäristön tai maiseman vaalimisen kannalta tärkeä alue. Helsingin seudun vaihemaakuntakaava, 130 Luoman kylä ja Vitträskin ympäristö.



Historia

Huvila on valmistunut 1913 (Kiinteistörekisteri). Vuotta aiemmin palstan osti Harald Brander ja 1913 Tallåsa erotettiin Jofsin tilasta (Stadionark 2015).

Inventointiperusteet

1910-luvun huvila/asuinrakennus ja aikalainen lisärakennus.

Rakennuksen arviointi

Kulttuurihistoriallisesti ja maisemallisesti arvokas. Paikallisesti arvokas kohde.

Piharakennusten arviointi

Päärakennuksen lisäksi samaan aikaan rakennettu vanha saunarakennus liittyy arkkitehtonisesti huvilaan sekä kiinteästi sen toimintoihin ja on huvilan tapaan kulttuurihistoriallisesti ja maisemallisesti arvokas. Paikallisesti arvokas kohde.

Lähteet

Kohdekäynnit 21.04.2023 ja 22.6.2023 Elina Järvelä. Tengbom Oy.
Historialliset ilmakuvat - Maanmittauslaitos Paikkatietoikkuna. 2023. <<https://kartta.paikkatietoikkuna.fi/>>
Kirkkonummen kunta. Karttapalvelun kiinteistörekisteri. 2023. <<https://kirkkonummi.karttatiimi.fi/>>
Bacman, Sigbritt 1991. Kirkkonummen rakennuskulttuuri ja kulttuurimaisema. Kirkkonummen kunta. Kirkkonummi.
Rakennetun kulttuuriympäristön inventointi Luoma-Bobäck. Kirkkonummen kunta (julkaisematon). 31.12.2015. Stadionark Oy. Kristina Karlsson.



TALLÅSA 248

Kuva 4. Backman, 1991.







10 SOMMARBO

Sijainti

Maakunta: Uusimaa

Kunta ja kylä: Kirkkonummi, Luoma

Osoite: Rajapuomintie 20

Kiinteistötunnus: 257-404-5-20

Päärakennuksen kuvaus

Rakennustyyppi: asuinrakennus/palstatila

Nykyinen käyttö: asuinrakennus

Suunnittelija(t): ei tiedossa

Rakennusajankohta: 1930

Kerrosluke: II + kellari

Perustus: betoni, päärakennuksen päädyissä näkyvissä osittain betoniin valetut kiviosat

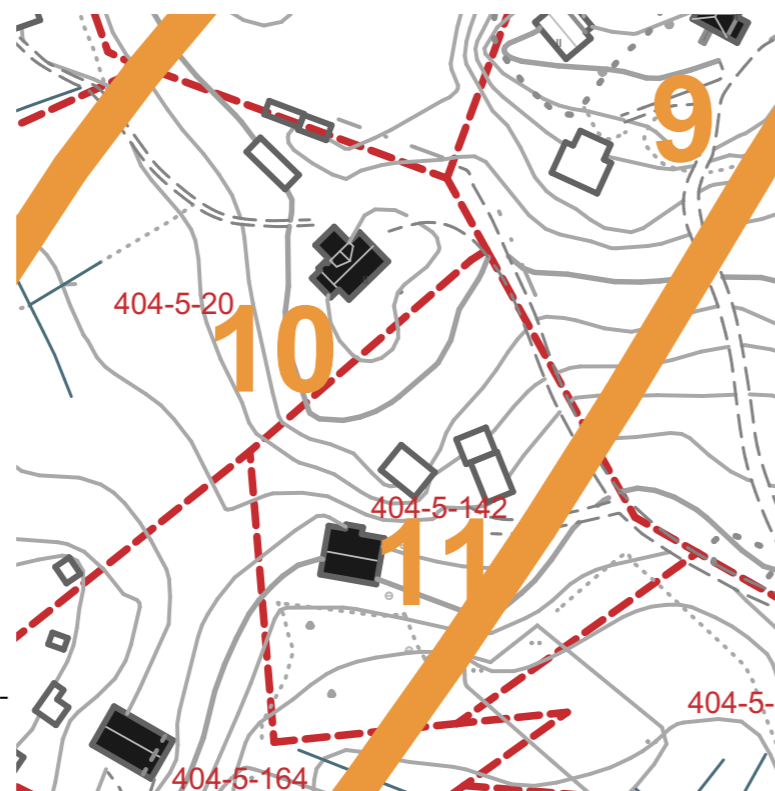
Runko: oletettavasti hirsi

Vuoraus: rimalaudoitus

Ulkovärit: lämmin luonnon valkoinen, valkoiset yksityiskohdat, kuten kaiteet, räystäsjä nurkkalaudat

Katon muoto ja kate: harjakatto, saumattu palapelti

Muutosvaiheet: ei suurempi muutoksia



Pihapiiri

Rakennus sijoittuu mäelle rinnemaastoon. Pihaa ympäröi metsä ja rakennuksen pohjoispuolella on avoin nurmeltu hedelmäpuita ja pensaita sisältävä alue, joka on entistä viljelymaata. Pihalla on runsaat perenna- ja kukkaistutukset sekä muutamia suuria puita, mm. vanha tammi. Pihaa rajaa Rajapuomintielle päin lauta-aita ja pihan sisäänkäyntiä reunustaa kiviporttiaihe.

Kiinteistön pihapiiriin kuuluu saman värinen rimalaudoitettu harjakattoinen vaja-/autotallirakennus sekä pihan perällä sijaitseva pieni 20-luvun klassismin tyyliin rakennettu saunarakennus (Backman 1991). Vajarakennus ei näy tiheän puuston takia ilmakuvissa, mutta lienee myöhempi lisäys.

Merkinnät kaavoissa ja luetteloissa

Kulttuuriympäristön tai maiseman vaalimisen kannalta tärkeä alue. Helsingin seudun vaihemaakuntakaava, Luoman kylä ja Vitträskin ympäristö.

Historia

Sommarbo lohkottiin vuonna 1914 Jofsin tilasta. Tietävästi tontille rakennettiin samaan aikaan kesähuvila, jota laajennettiin 1930-luvulla. (Backman 1991) Sommarbo lienee säilynyt lähestulkoon tässä asussa.

Inventointiperusteet

Huvila/palstatila 1930-luvulta, hyvin ominaispiirteensä säilyttänyt.



Merkinnät kaavoissa ja luetteloissa

Kulttuuriympäristön tai maiseman vaalimisen kannalta tärkeä alue. Helsingin seudun vaihemaakuntakaava, 130 Luoman kylä ja Vitträskin ympäristö.

Rakennuksen arviointi

Rakennushistoriallisesti ja maisemallisesti arvokas. Paikallisesti arvokas kohde.

Piharakennusten arviointi

Päärakennuksen lisäksi myös 1920-luvulla rakennettu saunarakennus on rakennushistoriallisesti arvokas. Paikallisesti arvokas kohde.

Lähteet

Kohdekäynnit 21.04.2023 ja 22.6.2023 Elina Järvelä. Tengbom Oy.
Historialliset ilmakuvat - Maanmittauslaitos Paikkatietoikkuna. 2023. <<https://kartta.paikkatietoikkuna.fi/>>
Kirkkonummen kunta. Karttapalvelun kiinteistörekisteri. 2023. <<https://kirkkonummi.karttatiimi.fi/>>
Bacman, Sigbritt 1991. Kirkkonummen rakennuskulttuuri ja kulttuurimaisema. Kirkkonummen kunta. Kirkkonummi.
Rakennetun kulttuuriympäristön inventointi Luoma-Bobäck. Kirkkonummen kunta (julkaisematon). 31.12.2025. Stadionark Oy. Kristina Karlsson.



11 JOHNSES

Sijainti

Maakunta: Uusimaa

Kunta ja kylä: Kirkkonummi, Luoma

Osoite: Rajapuomintie 14

Kiinteistötunnus: 257-404-5-142

Päärakennuksen kuvaus

Rakennustyyppi: asuinrakennus/palstatila

Nykyinen käyttö: asuinrakennus

Suunnittelija(t): ei tiedossa

Rakennusajankohta: 1920-luku

Kerrosluku: I 1/2 + kellari

Perustus: betoni

Runko: -

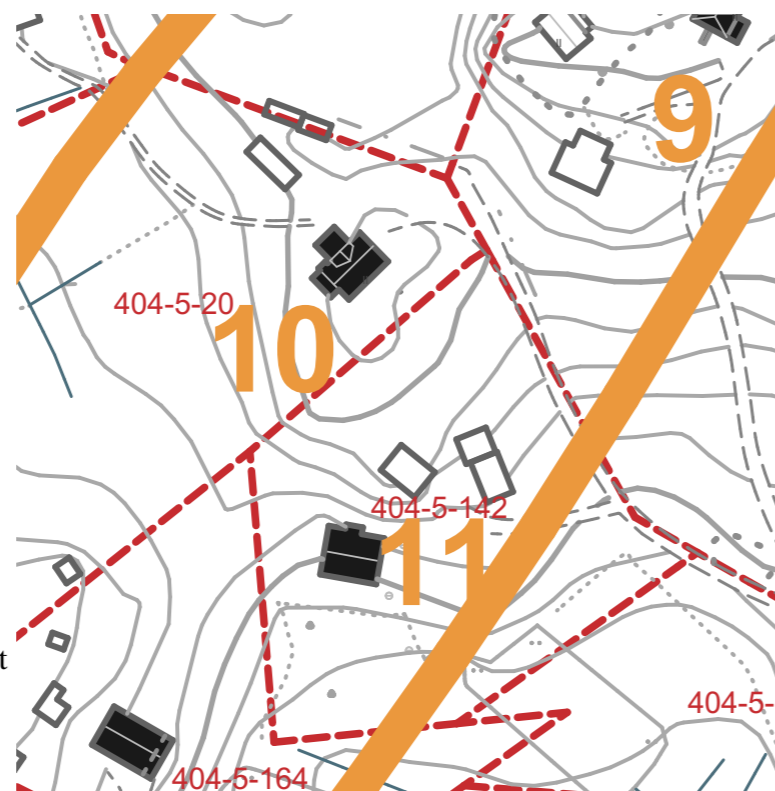
Vuoraus: rimalautoitus

Ulkovärit: tumma ruskea julkisivuvuoraus, valkoiset ikkunoiden vuorilaudat, nurkkalaudat sekä räystäslaudat

Katon muoto ja kate: harjakatto

Muutosvaiheet: asukkaan mukaan päärakennusta on laajennettu useaan otteeseen

Erityispiirteet: eteläjulkisivulla mahdollisesti alkuperäiset lyijylasit



Pihapiiri

Pihapiiri on metsäinen. Päärakennuksen eteläpuolelle jää avoimempi alue, jossa aiemmin ollut viljelymaata. Pihaan sijoittuu myös osittain maan alle rinteeseen rakennettu autotalli sekä pitkän suorakaiteen muotoinen talousrakennus/vaja, jossa on 2-kerroksinen osa. Pihaa rajaa Rajapuomintielle päin verkkoaita metallitolpin ja pihan sisäänkäyntiä reunustaa kiviporttiaihe.

Merkinnät kaavoissa ja luetteloissa

Kulttuuriympäristön tai maiseman vaalimisen kannalta tärkeä alue. Helsingin seudun vaihemaakuntakaava, 130 Luoman kylä ja Vitträskin ympäristö.

Inventointiperusteet

1920-luvun vaatimattomampi asuinrakennus, ns. palstatila.

Rakennuksen arviointi

Kulttuurihistoriallisesti ja maisemallisesti arvokas. Paikallisesti arvokas kohde.

Lähteet

Kohdekäynnit 21.04.2023 ja 22.6.2023 Elina Järvelä. Tengbom Oy.
Historialliset ilmakuvat - Maanmittauslaitos Paikkatietoikkuna. 2023. <<https://kartta.paikkatietoikkuna.fi/>>
Kirkkonummen kunta. Karttapalvelun kiinteistörekisteri. 2023. <<https://kirkkonummi.karttatiimi.fi/>>
Rakennetun kulttuuriympäristön inventointi Luoma-Bobäck. Kirkkonummen kunta (julkaisematon).
31.12.2025. Stadionark Oy. Kristina Karlsson.



12 SOMMARHEM

Sijainti

Maakunta: Uusimaa

Kunta ja kylä: Kirkkonummi, Luoma

Osoite: Rajavartijantie 14

Kiinteistötunnus: 257-404-5-159

Päärakennuksen kuvaus

Rakennustyyppi: huvila/asuinrakennus

Nykyinen käyttö: asuinrakennus

Suunnittelija(t): ei tiedossa

Rakennusajankohta: 1923

Kerrosluke: II + kellari

Perustus: lohkokivi

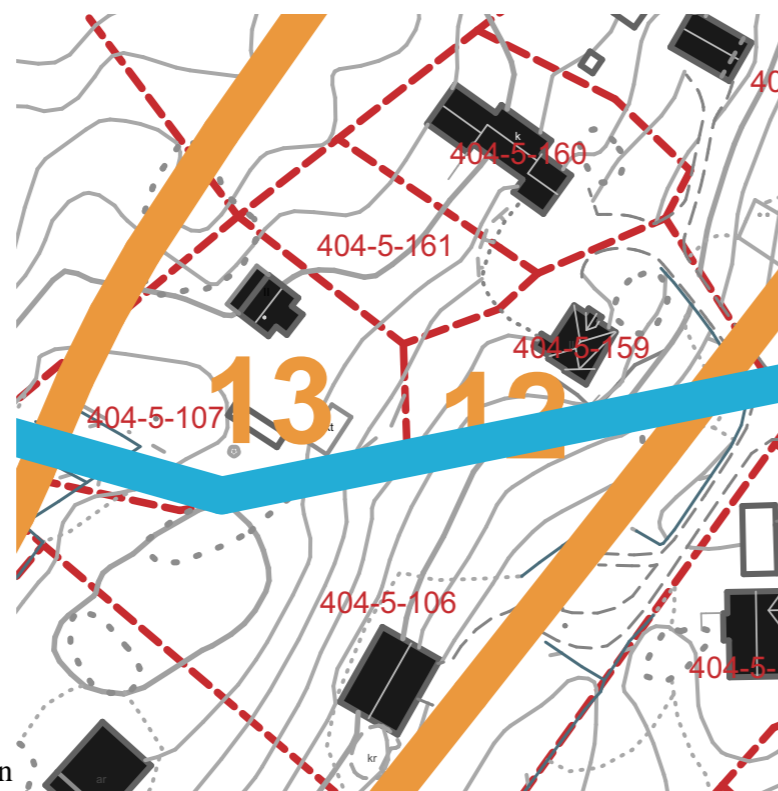
Runko: -

Vuoraus: rimalaudoitus

Ulkovärit: vaalea keltainen, valkoisia yksityiskohtia, kuten tornin pilasteriäiheet, räystääs- ja nurkkalaudat, ikkunoiden karmit ja vuorilaudat

Katon muoto ja kate: aumataitekatto, tumman harmaa, rusehtava, saumattu palapeltikate

Muutosvaiheet: ei suurempia muutosvaiheita



Pihapiiri

Sommarhemin kiinteistön eteläpuolinen raja seuraa Porkkalan vuokra-alueen rajan reunaa. Vanhaa rajaa merkitsevät maastomerkit osuvat metsään tontista hieman länteen.

Piha on suurimmaksi osaksi nurmea, pihatiet ovat hiekkapintaisia, mutta rakennuksen eteläpuolta reunustaa osittain kivetty terassialue. Huvilan pohjoispuolella on avokalliota. Rinnemaasto ja nykyinen rakennusta ympäröivä piha on kuivahkoa ja sitä on porrastettu luonnonkivimuurein. Pihalla on muutamia suuria mäntyjä ja pensasistutuksia. Pihalla on myös varastorakennus ja leikkimökki.

Merkinnät kaavoissa ja luetteloissa

Kulttuuriympäristön tai maiseman vaalimisen kannalta tärkeä alue. Helsingin seudun vaihemaakuntakaava, 130 Luoman kylä ja Vitträskin ympäristö.

Kirkkonummen yleiskaavassa jugendhuvila Sommarhem on merkitty suojelukohteeksi.

Historia

Junailija Mats Räsänen osti Sommarhemin vuonna 1919 ja rakensi palstalle kaksi huvilaa. Toinen huvila on sittemmin erotettu omaksi kiinteistöksi ja purettu myöhemmin (ks. 13 Sommarhem 2). Kun Porkkalan alue vuokrattiin Neuvostoliitolle, otettiin Sommarhemin huvilat rajavartioasemaksi ja raja-vartioiden asuintiloiksi. Säilyneessä huvilassa on jugendin ja klassismin vaikutteita ja siihen liittyy erityisenä

yksityis-kohtana tornimainen lasitettu nurkka. (Stadionark Oy 2015)

Inventointiperusteet

Hyvin säilynyt 1920-luvun asuinrakennus/huvila.

Rakennuksen arviointi

Rakennus- ja kulttuurihistoriallisesti sekä maisemallisesti arvokas. Paikallisesti arvokas kohde.

Lähteet

Kohdekäynnit 21.04.2023 ja 22.6.2023 Elina Järvelä. Tengbom Oy.
Historialliset ilmakuvat - Maanmittauslaitos Paikkatietoikkuna. 2023. <<https://kartta.paikkatietoikkuna.fi/>>
Kirkkonummen kunta. Karttapalvelun kiinteistörekisteri. 2023. <<https://kirkkonummi.karttatiimi.fi/>>
Rakennetun kulttuuriympäristön inventointi Luoma-Bobäck. Kirkkonummen kunta (julkaisematon). 31.12.2025. Stadionark Oy. Kristina Karlsson.





13 SOMMARHEM 2

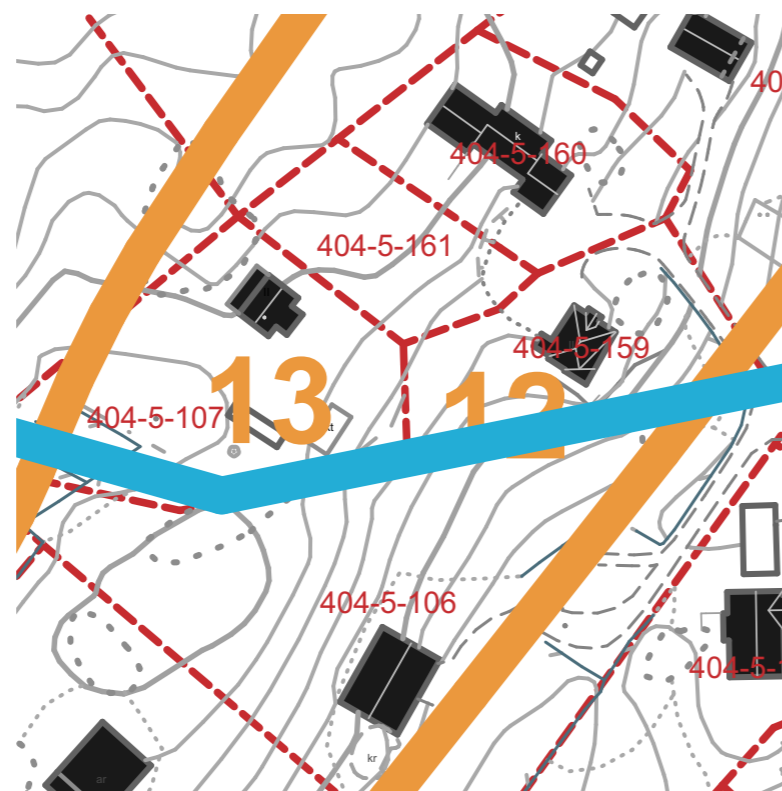
Sijainti

Maakunta: Uusimaa

Kunta ja kylä: Kirkkonummi, Luoma

Osoite: Rajavartijantie 16

Kiinteistötunnus: 257-404-5-107



Historia

Rakennus sijaitsee samalla tontilla, jolla on aiemmin sijainnut Sommarhemin aikainen huvilarakennus 1920-luvulta. Huvila on sittemmin purettu ja tämä kuvissa näkyvä on uudisrakennus eri sijainnissa. Pihalla sijaitsee myös uudet autotalli- ja vajarakennukset.

Kiinteistön eteläpuolinen raja seuraa Porkkalan vuokra-alueen rajan reunaa. Vanhaa rajaa merkitsevät maastomerkit on sijoitettu tälle tonttirajalle.

Merkinnät kaavoissa ja luetteloissa

Kulttuuriympäristön tai maiseman vaalimisen kannalta tärkeä alue. Helsingin seudun vaihemaakuntakaava, 130 Luoman kylä ja Vitträskin ympäristö.

Kirkkonummen karttapalvelussa mainitaan Sommarhem-suojelumerkinnässä, r-315, "kaksi huvilaa 1920-luvulta". Maininta tarkoittanee tällä tontilla aiemmin sijainnutta huvilaa.

Inventointiperusteet

Rakennustietojen tarkistus.

Lähteet

Kohdekäynnit 21.04.2023 ja 22.6.2023 Elina Järvelä. Tengbom Oy.

Historialliset ilmakuvat - Maanmittauslaitos Paikkatietoikkuna. 2023. <<https://kartta.paikkatietoikkuna.fi/>>

Kirkkonummen kunta. Karttapalvelun kiinteistörekisteri. 2023. <<https://kirkkonummi.karttatiimi.fi/>>





14 GRANBODA

Sijainti

Maakunta: Uusimaa

Kunta ja kylä: Kirkkonummi, Luoma

Osoite: Granbodankuja 17, Vartiotuvantie 18

Kiinteistötunnus: 257-404-8-121

Päärakennuksen kuvaus

Rakennustyyppi: asuinrakennus/huvila

Nykyinen käyttö: asuinrakennus, asunto-osakeyhtiö

Suunnittelija(t): ei tiedossa

Rakennusajankohta: 1920-luku ja I-kerroksinen erillISRakennus 1950-luku

Kerrosluku: II + kellari

Perustus: lohkokivi, laajennusosassa betoni

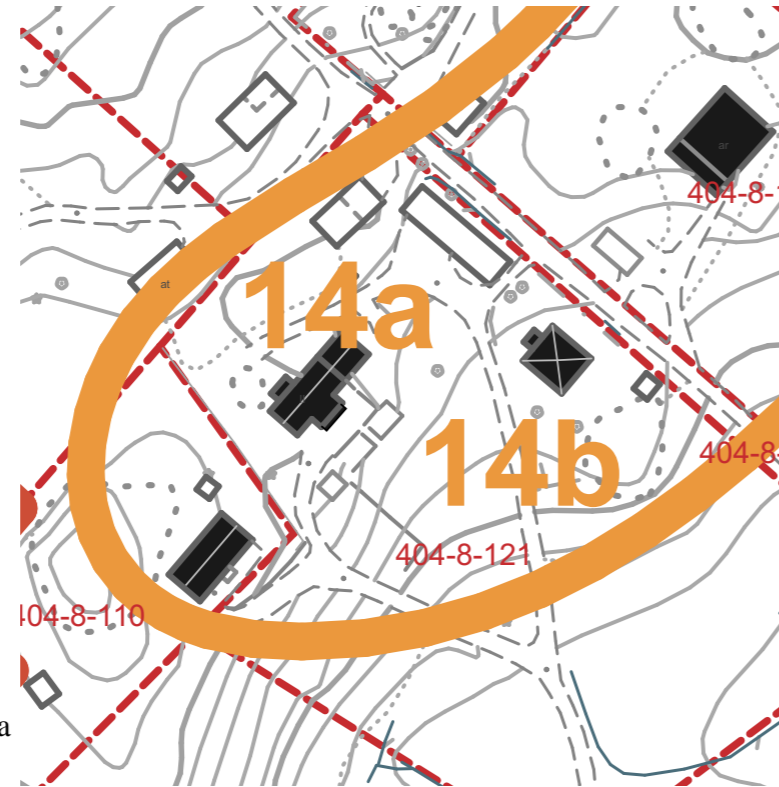
Runko: -

Vuoraus: vaalea vaakapuupaneeli

Ulkovärit: julkisivuissa valkoisen sävyjä, katto punainen, harmaa sokkeli laajennusosalla

Katonmuoto ja kate: harjakatto, lappeilla pulpettikattoiset lapeikkunat, saumattu palapeltikate

Muutosvaiheet: koillissivulla suurehko myöhempi laajennus, oletettavasti 1950-luvulta, luoteissivulla rakennusvaiheessa oleva kuisti, erillinen I-kerroksinen pientalo 1950-luvulta



Pihapiiri

Tontin läpi etelästä pohjoiseen kulkee Masalantieltä kääntyvä talon mukaan nimetty Granbodankuja. Huvila sijaitsee pihan luoteisreunalla ja rinnemaastoinen pihapiiri laskee huvilalta kakkoon. Pihaa ja puutarhaa on porrastettu kivimuurein huvilan edustalla ja kohtisuoraan kuistilta rinteeseen lähtee upotetut kiviportaat. Päärakennuksen länsipuolella on hiukan avokalliota. Kiinteistön uudempi asuinrakennus on aidattu pensas- ja verkkoaidoin. Alemmas rinteeseen, Granbodan ja Vilhelmsbergin väliin, jää avoimempi niittyalue. Tämä on ollut aiemmin viljelymaata. Pihapiiri jakautuu siis näennäisesti kahteen, puutarhaisempaan osaan, josta löytyy runsas ja lajirikas puutarhakasvillisuus sekä vanhaan viljelymaahan, joka nykyään vaikuttaa kevyemmin hoidetulta avoimelta niityltä.

Pihapiiriin kuuluu monipuolinen rakennuskokoelma. Granbodan nurkalla on betonisokkelinen, aumakattoinen ja metalliputkirakenteinen puutarhapaviljonki. Paviljonki on oletettavasti 50-60-luvulta, kuten huvilan laajennusosa ja toinen asuinrakennuskin. Toinen asuinrakennus sijoittuu Vartiotuvantien varteen. Se on I-kerroksinen, neliön mallinen ja aumakattoinen. Lisäksi pihapiirissä on autotalli, kaksi pientä varastoa tai huussia, yksi kummankin asuinrakennuksen yhteydessä sekä kevyt tehdasvalmisteinen vaja. Rinteessä on myös jäljellä jonkin puretun piharakennuksen sokkeli.

Merkinnät kaavoissa ja luetteloissa

Kulttuuriympäristön tai maiseman vaalimisen kannalta tärkeä alue. Helsingin seudun vaihemaakuntakaava, 130 Luoman kylä ja Vitträskin ympäristö.



Historia

Kiinteistö jäi Neuvostoliitolle vuosina 1945-1956 vuokrattuna olleen alueen sisäpuolelle. Yksi pihapiirin rakennuskerrostumista ajoittuu 50-luvulle.

Inventointiperusteet

1920-luvun asuinrakennus/huvila.

Rakennuksen arviointi

Kulttuurihistoriallisesti ja maisemallisesti arvokas. Paikallisesti arvokas kohde.

Lähteet

Kohdekäynnit 21.04.2023 ja 22.6.2023 Elina Järvelä. Tengbom Oy.
Historialliset ilmakuvat - Maanmittauslaitos Paikkatietoikkuna. 2023. <<https://kartta.paikkatietoikkuna.fi/>>
Kirkkonummen kunta. Karttapalvelun kiinteistörekisteri. 2023. <<https://kirkkonummi.karttatiimi.fi/>>
Rakennetun kulttuuriympäristön inventointi Luoma-Bobäck. Kirkkonummen kunta (julkaisematon). 31.12.2015. Stadionark Oy. Kristina Karlsson.





15 VILHELMSBERG

Sijainti

Maakunta: Uusimaa

Kunta ja kylä: Kirkkonummi, Luoma

Osoite: Masalantie 446

Kiinteistötunnus: 257-404-8-64

Päärakennuksen kuvaus

Rakennustyyppi: asuinrakennus

Nykyinen käyttö: asuinrakennus

Suunnittelija(t): ei tiedossa

Rakennusajankohta: valmistunut 1903

Kerrosluke: II + kellari

Perustus: osaksi lohkokivi, laajennusosassa betoni

Runko: hirsi

Vuoraus: julkisivu on pääasiassa vuorattu vaakasuuntaisella puupaneelilla, osaksi pystypaneelilla

Ulkovärit: punertava tumman ruskea, valkoiset yksityiskohdat, kuistin kaide, nurkka- ja räystäslaudoitukset, ikkunoiden vuorilaudat, harmaa sokkeli siellä missä ei graniittia

Katonmuoto ja kate: harjakatto, tiilikuivioitu pelti

Muutosvaiheet: betonisokkelinen sisäänkäynnin kuisti on myöhempi lisäys, suurin osa rakennuksen ikkunoista on uusittu

Pihapiiri

Pihapiiriin kuuluu toinen, 1-kerroksinen asuin-/talousrakennus, sekä erillinen autotalli. Molemmat ovat kiinteistörekisterin mukaan 2000-luvun vaihteesta. Piha on pääasiassa nurmea, kulkuväylät hiekkapintaisia. Sisältää myös muutamia suuria koivuja ja havupuita, hedelmäpuita ja pensaita. Pihalla on kaksi maastoa muotoilevaa luonnonkivimuuria/istutuspenkkiä. Pihaa rajaa pensasaita. Masalantien puoleisella reunalla on muotoiltu lauta-aita.

Merkinnät kaavoissa ja luetteloissa

Kulttuuriympäristön tai maiseman vaalimisen kannalta tärkeä alue. Helsingin seudun vaihemaakuntakaava, 130 Luoman kylä ja Vitträskin ympäristö.

Sijoittuu aivan Suuren Rantatien varteen (RKY).

Historia

Erotettu Majbyn tilasta vuonna 1907. Rakennuksen alkuvuosina siinä toimi Luoman kansakoulu (Brenner 2016). Rakennus jäi Neuvostoliitolle vuosina 1945-1956 vuokrattuna olleen alueen sisäpuolelle. Vilhelmsbergin kauppapuutarha sijoittui ennen vuokra-aikaa Masalantien ja rautatien väliselle rinteelle (Stadionark Oy 2015).



Inventointiperusteet

1900-luvun alun asuinrakennus.

Rakennuksen arviointi

Kulttuurihistoriallisesti ja maisemallisesti arvokas. Paikallisesti arvokas kohde.

Lähteet

Kohdekäynnit 21.04.2023 ja 22.6.2023 Elina Järvelä. Tengbom Oy.
Historialliset ilmakuvat - Maanmittauslaitos Paikkatietoikkuna. 2023. <<https://kartta.paikkatietoikkuna.fi/>>
Kirkkonummen kunta. Karttapalvelun kiinteistörekisteri. 2023. <<https://kirkkonummi.karttatiimi.fi/>>
Brenner, Hans et.al. 2006. Luoma - kylä Kirkkonummella. Luoman kyläyhdistys ry. Tammisaari.
Rakennetun kulttuuriympäristön inventointi Luoma-Bobäck. Kirkkonummen kunta (julkaisematon). 31.12.2015. Stadionark Oy. Kristina Karlsson.

