

KIRKKONUMMEN KUNTA

ITÄINEN KIRKKONUMMI

MASALANPORTTI II

ASEMAKAAVAN HANKEKORTTI



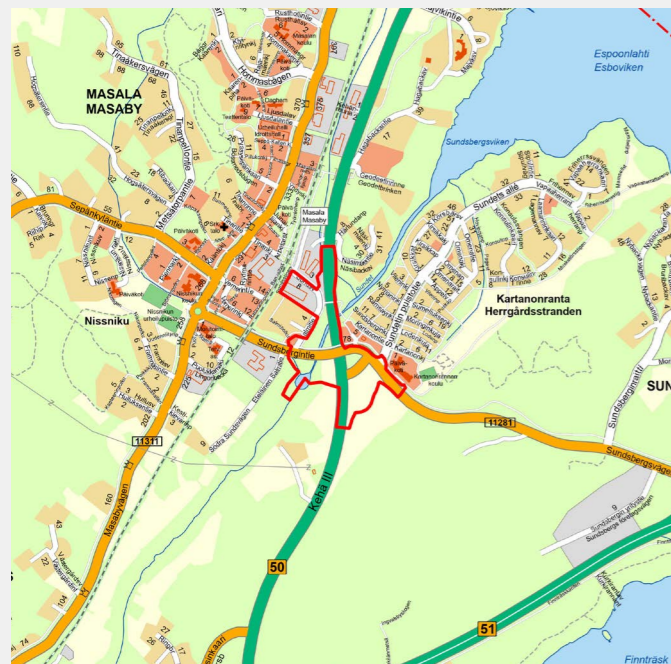
HANKKEEN KUVAUS

Hankkeen osallistumis- ja arviointisuunnitelma on hyväksytty yhdyskuntatekniikan lautakunnassa (25.5.2023, § 62), tosin suunnitelma on päivitettävä, koska alueen liikennejärjestelyjen toteuttaminen edellyttää suunnittelualueen laajentamista. Hankkeen tavoiteasettelu pohjaa Masalan osayleiskaavaan ja vireillä olevan Kehä III:n tiesuunnitelman maankäyttöön.

Hanke mahdollistaa Masalanportin eritasoliittymän toteuttamisen (Sundsbergintien ja Kehä III:n risteysalue) melunsuojaurakenteineen. Olemassa oleva luonnonsuojelualue lisää liittymäalueen suunnitteluhaastetta. Edellisen lisäksi hanke sisältää keskustaan sopivaa asuntotuotantoa junaseisakkeen ja Salmitien äärellä. Niin ikään hankkeessa tutkitaan seisakkeen liityntäpy-

säköinnin sijoittamista suunnittelualueelle sekä olemassa olevan huoltoaseman liikennejärjestelyt, mikä edellyttäneen tontin laajentamista.

Kunnalle ja alueen asukkaille on tärkeää, että Masalanportin eritasoliittymä toteutetaan ja ajoneuvoliikenteen liikenneturvallisuus saadaan nostettua uudelle tasolle verrattuna nykytilanteeseen. Myös kävelijöiden ja pyöräilijöiden turvallisuus paranee mm. alikulkuyhteyksien toteutuksen myötä. Bussiliikenteen edellyttämät pysäkit toteutetaan Sundsbergintielle.



Alustava rajaus



Ilmakuva

HANKKEEN MERKITTÄVYYDEN ARVIOINTI

① HANKKEEN STRATEGISUUS

Hanke on seudun ja kunnan strategioiden sekä valtakunnallisten alueidenkäyttötavoitteiden mukainen. Se toteuttaa Masalan osayleiskaavan maankäyttöä. Asuntorakentaminen tukee kunnan MAL-tavoitteiden toteutumista.

② HANKKEEN TALOUDELLISUUS

Vaikka hanke sijaitsee olemassa olevien kunnallisteknisten verkostojen alueella, on uuden kunnallisteknikan investoinnit väistämättömiä ja kustannuksiltaan merkittäviä.

Masalanportin eritasoliittymä on MAL 2023 -suunnitelman hankelistan toteutuskorissa ja sen toteuttamiskustannukset ovat huomattavan korkea: hankkeen alustava kustannusarvio ylittää 40 M€ (tilanne v. 2024). Liittymän toteuttamiskustannuksiin osallistuvat kunta ja valtio.

③ HANKKEEN MAANOMISTAJANÄKÖKULMA SEKÄ ELINKEINO- JA ILMASTOPOLIITTINEN ULOTTUVUUS

Masalanportin eritasoliittymän toteuttaminen parantaa Masalan keskustan vetovoimaa kaupan ja yritystoiminnan alueena. Liikenteen sujuvuuden parantamisen ansiosta eritasoliittymän toteuttaminen on myös elinkeinoelämää palveleva. Joukkoliikenteen palvelutaso säilyy hyvänä. Hyvän saavutettavuuden ansiosta hanke on ilmastovaikutuksiltaan myönteinen. Kunnan maanomistus alueella on vähäistä.

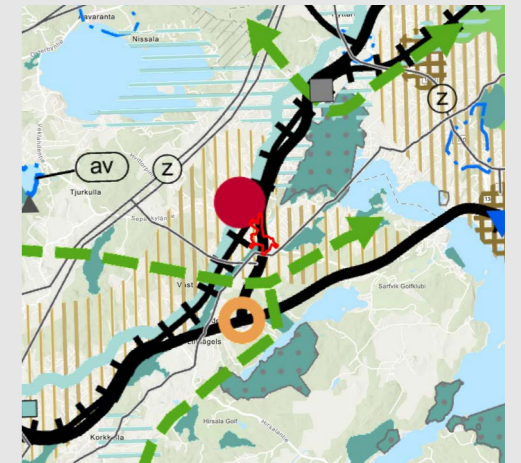
④ HANKKEEN VIRKISTYKSELLINEN JA EI-AINEELLISTEN ARVOJEN ULOTTUVUUS

Hankkeen luontoselvitysten tarve selvitetään suunnittelun käynnistyessä.

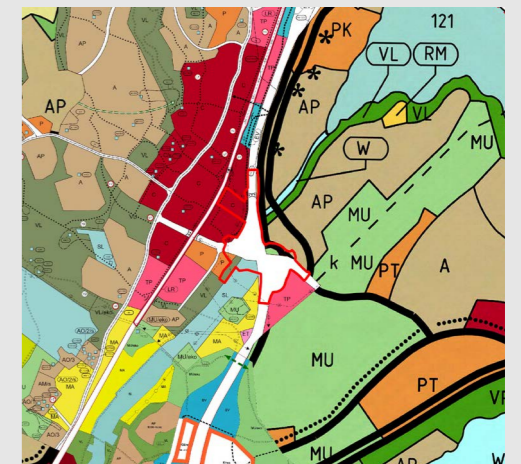
⑤ MUUT ERITYISET PERUSTELUT TAI HUOMIOON OTETTAVAT ASIAT

Kehä III:n tiesuunnitelma koskien Masalanportin eritasoliittymää voidaan hyväksyä Traficomissa, kun aluetta koskeva asemakaava on lainvoimainen.

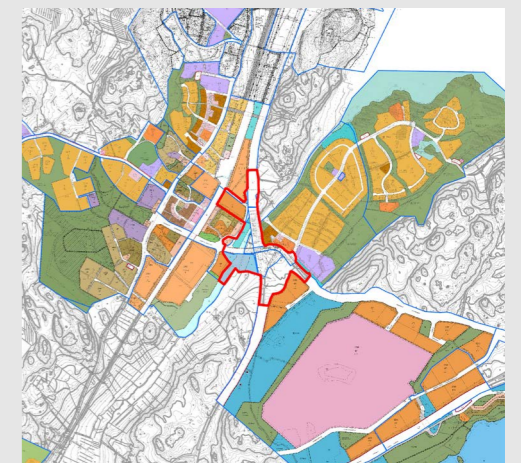
SUUNNITTELUTILANNE



Maakuntakaavatilanne



Ote yleiskaavayhdistelmästä



Ote lähialueen kaavatilanteesta