

MASABYPORTEN II

PROJEKTKORT FÖR DETALJPLAN



BESKRIVNING AV PROJEKTET

Programmet för deltagande och bedömning för projektet har godkänts i samhällstekniska nämnden 25.05.2023 (§ 62). Genomförandet av områdets trafikarrangemang förutsätter ändå utvidgande av planeringsområdet. Projektets måluppställning grundar sig på Masaby delgeneralplan och på markanvändningen i den anhängiga vägplanen för Ring III.

Projektet möjliggör genomförande av Masabyportens planskilda korsning (korsningsområdet mellan Sundsbergsvägen och Ring III) inklusive bullerskyddskonstruktioner. Det befintliga naturskyddsområdet skapar ytterligare planeringsutmaningar på korsningsområdet. Utöver detta inkluderar projektet bostadsproduktion som passar för centrum vid järnväghållplatsen och

Sundsbergsvägen. I projektet undersöks även placeringen av hållplatsens anslutningsparkering på planeringsområdet samt trafikarrangemangen för den befintliga servicestationen, vilket sannolikt kräver en utvidgning av tomten.

För kommunen och områdets invånare är det viktigt att Masabyportens planskilda anslutning byggs och att trafiksäkerheten för fordonstrafiken fås höjd på en ny nivå jämfört med nuläget. Också fotgängarnas och cyklisternas säkerhet förbättras bland annat i och med förverkligandet av underfarterna. De busshållplatser som busstrafiken förutsätter genomförs på Sundsbergsvägen.



Preliminär avgränsning



Flygblid

BEDÖMNING AV PROJEKTETS BETYDELSE

① PROJEKTETS STRATEGISKA BETYDELSE

Projektet följer regionens och kommunens strategier samt de riksomfattande målen för användning av området. Det genomför markanvändningen i Masaby delgeneralplan. Bostadsbyggandet stöder uppnåendet av kommunens MBT-mål.

② PROJEKTETS LÖNSAMHET

Trots att projektet ligger på område som omfattas av befintliga kommunaltekniska nätverk, är investeringar i nya kommunalteknikens investeringar oundvikliga och kostnaderna för dem betydande.

Masabyportens planskilda anslutning ingår i genomförandekorgen på MBT 2023-planens projektlista och dess genomförandekostnader är avsevärt höga: projektets preliminära kostnadsberäkning överskrider 40 miljoner € (situation år 2024). Kommunen och staten deltar i byggkostnaderna för anslutningen.

③ PROJEKTETS MARKÄGARSYNVINKEL OCH NÄRINGS- LIVS- OCH KLIMATPOLITISKA DIMENSION

Byggandet av Masabyportens planskilda anslutning förbättrar Masaby centrum's attraktionskraft som område för handel och företagsverksamhet. Tack vare förbättringen av trafikens smidighet betjänar genomförandet av den planskilda anslutningen också näringslivet. Kollektivtrafikens servicenivå förblir god. Tack vare den goda tillgängligheten har projektet också positiva klimatkonsekvenser. Kommunens markägo på området är ringa.

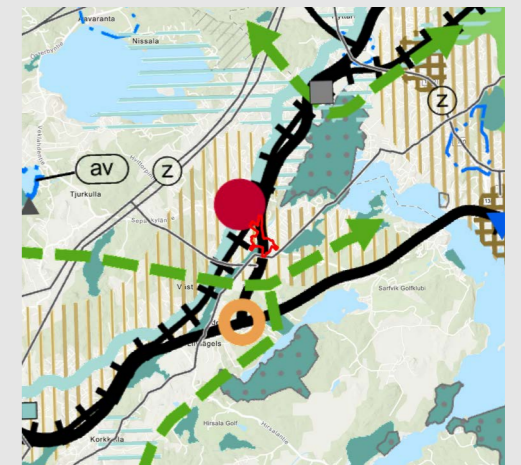
④ PROJEKTETS DIMENSION I FRÅGA OM REKREATIONSMÄSSIGA OCH ICKE-MATERIELLA VÄRDEN

Behovet av naturutredningar i projektet utreds när planeringen inleds.

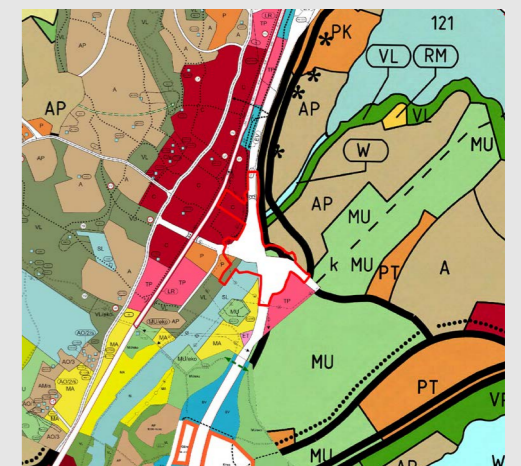
⑤ ÖVRIGA SÄRSKILDA MOTIVERINGAR ELLER FAKTORER SOM SKA TAS I BEACTANDE

Vägplanen för Ring III gällande Majviksportens planskilda anslutning kan godkännas i Traficom när detaljplanen som gäller området har vunnit laga kraft.

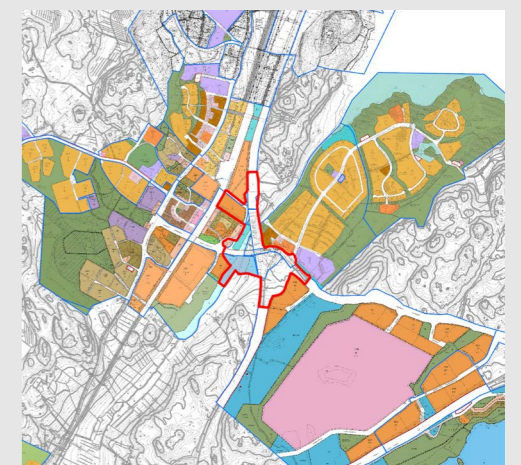
PLANERIGSSITUATION



Situation för landskapsplanen



Utdrag ur delgeneralplanssammanställningen



Planläggningssituationen i närområdet