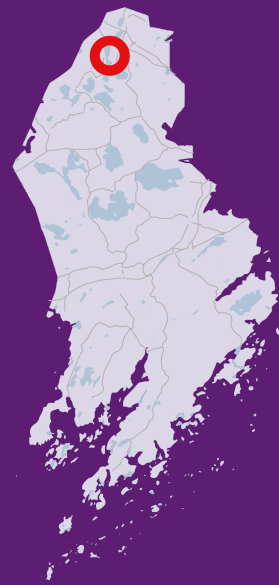


KIRKKONUMMEN KUNTA

POHJOINEN KIRKKONUMMI

# VEIKKOLANPURO II

ASEMAKAAVAN HANKEKORTTI



## HANKKEEN KUVAUS

Hankkeen osallistumis- ja arviointisuunnitelma on hyväksytty yhdyskuntatekniikan lautakunnassa 22.1.2015 (§ 4). Alue sijaitsee Veikkolan taajamassa Eerikinkartanontien ja Kalljärven välisellä alueella. Valtaosa alueesta kuuluu Veikkolan urheilupuistoon. Veikkolan keskustan palvelut, kuten lähikaupat, päiväkodit ja koulut, ovat alueen välittömässä läheisyydessä.

Tavoitteena on Veikkolanpuron asuntoalueen laajentaminen Kalljärven rantamaisemassa. Rakentaminen on pientalovaltaista ja järven rantavyöhyke rauhoitetaan rakentamiselta. Tosin rantaan sijoitetaan mm. ranta-sauna, uimapaikka ja venelaituri. Urheilupuiston lenkipolut ja hiihtoladut otetaan huomioon suunnittelussa. Uudelta asuntoalueelta toteutetaan urheilupuiston läpi kävelyn ja pyöräilyn yhteys Eerikinkartanontielle.

Alueen kaavaluonnos (22.10.2015, § 67) oli nähtävillä vuodenvaihteessa 2015 -2016. Kunnanhallitus (23.11.2017, § 63) palautti ehdotuksen vaihtoehdoisen liikennejärjestelyn selvittämiseksi. Liikenneselvityksen valmistuttua laadittiin uusi ehdotus, jonka puolestaan kuntatekniikan lautakunnan (14.6.2018, § 79) palautti uudelleen valmisteltavaksi. Molemmissa palautetuissa ehdotuksissa asuinrakentamisen määrä (n. 14 000 k-m<sup>2</sup>) mahdollisesti noin 50 tonttia ja alueen arvioitu asukasluku oli noin 300. Uudelleen valmisteltu kaavaehdotus oli kunnanhallituksen (4.11.2019, § 370) päätöksellä nähtävillä vuodenvaihteessa 2019-2020.



Alustava rajaus



Ilmakuva

## HANKKEEN MERKITTÄVYYDEN ARVIOINTI

### ① HANKKEEN STRATEGISUUS

Hanke on seudun ja kunnan strategioiden sekä valtakunnallisten alueidenkäyttötavoitteiden mukainen vahvistaen Veikkolan kehittymistä. Alueelle toteutetaan asuinrakentamista ja se edistää kunnan MAL-sopimuksen toteutumista.

### ② HANKKEEN TALOUDELLISUUS

Alue ei ole kunnallisteknisten verkostojen piirissä, mutta ne sijaitsevat alueen lähituntumassa. Paikoin maasto-olosuhteiden takia mm. katurakentaminen ja hulevesien käsittely edellyttävät laadukasta suunnittelua. Joukkoliikenteen palvelutaso on alueella hyvä. Turuntien bussipysäkit ovat kävelyetäisyydellä. Pitkällä aikavälillä bussipysäkit toteutetaan Eerikinkartanontielle kävelyetäisyydelle alueesta, mutta joukkoliikenteen palvelutaso ei Eerikinkartanontielle nouse lähellekään Turuntien palveluasolle.

### ③ HANKKEEN MAANOMISTAJANÄKÖKULMA SEKÄ ELINKEINO- JA ILMASTOPOLIITTINEN ULOTTUVUUS

Hanke on yksityinen eikä se ole elinkeinopoliittinen. Uudet asukkaat vaikuttavat kuitenkin myönteisesti palvelujen monipuolistumiseen Veikkolan keskustassa.

Hanke on ilmastopoliittisesti perusteltu hyvän saavutettavuutensa ansiosta.

### ④ HANKKEEN VIRKISTYKSELLINEN JA EI-AINEELLISTEN ARVOJEN ULOTTUVUUS

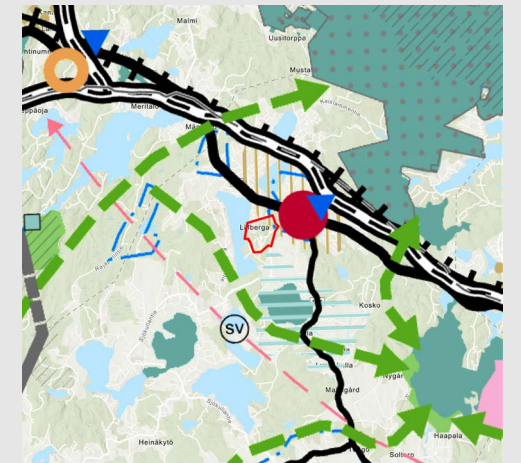
Hankkeen luontoarvot on selvitetty ja niiden maankäyttöä rajoittavat tekijät otetaan huomioon. Tavoitteena on rantavyöhykkeen luonnonmukaisen ilmeen säilyttäminen, vaikka Kalljärven rannalle toteutetaan alueen asukkaiden käyttöön esim. uima- ja venelaituripaikka. Kalljärven vesistön tila ei saa heikentyä uuden asuntoalueen rakentamisen seurauksena. Lisäksi asuntoalueelle rakennetaan mm. leikki- ja pallokenttä. Toteutettavat kävelyn ja pyöräilyn monipuolistavat Veikkolan taajaman reittiverkosta.

### ⑤ MUUT ERITYISET PERUSTELUT TAI HUOMIOON OTETTAVAT ASIAT

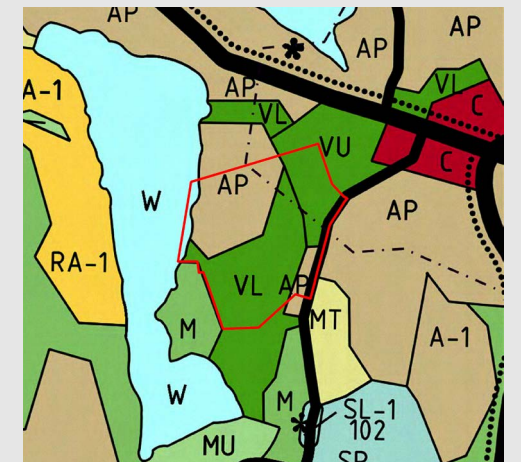
Tulevina vuosina koululaisten määrän ennustetaan vähenvän tuntuvasti ja näin ollen on tärkeää, että Veikkolan hyviin kouluihin saataisiin uusia koululaisia.

Sivistys- ja vapaa-aikapalvelut vastaavat urheilupuiston toiminnasta ja sen kehittämisestä.

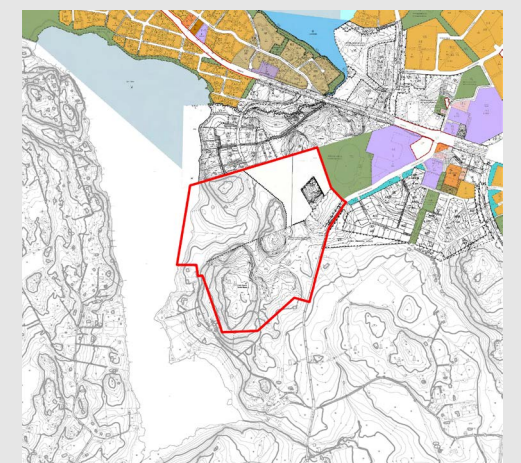
## SUUNNITTELUTILANNE



Maakuntakaavatilanne



Kirkkonummen yleiskaava 2020



Ote ajantasa-asemakaavasta