



KYRKSLÄTTS KOMMUNS
SERVICENÄTSPÄN
2025–2035

Kyrksläotts servicenätsplan 2025–2035

Inledning	3
Utgångspunkter för servicenätsplaneringen	4
Småbarnspedagogikens servicenät	4
Utbildningens servicenät	5
Fritidstjänsternas servicenät	6
Kyrksläotts kommuns servicenät 2035	7
Daghem	7
Skolor	8
Övriga tjänster	8
Områdeskartor och förklaringar	9
Norra området	9
Östra området	10
Mellersta området	11
Södra området	12
Genomförande av servicenätsplanen (sammandrag)	13

Inledning

Servicenätsplanen är kommunens plan för var småbarnspedagogiska tjänster, utbildningstjänster och fritidstjänster ordnas ända till år 2035. Servicenätsplanen är en del av kommunens strategiska utveckling. Målet för planen är förutseende utveckling av servicenätet så att det motsvarar de nuvarande och kommande behoven av serviceproduktion. Planen stöder kommunens livskraft och hjälper med hanteringen av investeringar och kostnader.

I servicenätsplaneringen beaktas hur verksamheten utvecklas i framtiden, kommunens planer för markanvändningen, utvecklingen av befolkningsstrukturen, det nuvarande byggnadsbeståndets skick och kommande totalrenoveringar. Kyrksläotts servicenätsplan baserar sig på servicenätsutredningen från år 2023 samt på resultaten av de enkäter och invånarkvällar som ordnats som en del av den.

Servicenätsutredningen innehöll i stor omfattning information om kommunens nät av verksamhetslokaler, fastigheternas skick, befolkningsutvecklingen och kapaciteten i de befintliga lokalerna. I utredningen bildades också scenarier som beskriver det regionala servicebehovet i förhållande till markanvändningsalternativen.

Servicenätsutredningen behandlades hösten 2023 i följande beslutsfattande organ i kommunen: nämnden för lokaltjänster, nämnderna för fostran och utbildning samt bildnings- och fritidsnämnden.

Som en del av utarbetandet av servicenätsutredningen genomfördes en invånar- och personalenkät som riktade sig till kommuninvånarna och kommunens personal. Kommunen ordnade också lokala invånarmöten om planeringen av servicenätet under november–december 2023. Efter detta behandlades servicenätsutredningen och enkätresultaten i kommunstyrelsen och den slutgiltiga servicenätsplanen utarbetades.

Denna servicenätsplan baserar sig på prognosen om en måttlig och jämn befolkningsökning i kommunen som i huvudsak stöder sig på den befintliga samhällsstrukturen. De lösningar som föreslås i planen är gemensamma för alla markanvändningsscenarier som presenterades i servicenätsutredningen. Således tar servicenätsplanen inte ställning till markanvändningsalternativ som sker på längre sikt.

Servicenätsplanen verkställs genom investeringsprogrammet som godkänns i kommunens budgetbehandling samt genom behovsutredningar och projektplaner som godkänns projektvis. Avsikten är att uppdatera servicenätsplanen varje fullmäktigeperiod.

Utgångspunkter för servicenätsplaneringen



Småbarnspedagogikens servicenät

Enligt lagen om småbarnspedagogik ska kommunen ordna sådan småbarnspedagogik som det föreskrivs i lagen om småbarnspedagogik i den omfattning och i den form som behovet i kommunen förutsätter. Kommunen kan ordna småbarnspedagogiktjänsterna själv eller genom att skaffa tjänster av en privat serviceproducent av småbarnspedagogik. Med småbarnspedagogikens servicesedlar möjliggörs ansökan till privata daghem.

Servicenätet för småbarnspedagogiken i Kyrkslätt består av kommunala och privata daghem. Kommunfullmäktige har beslutat att den privata småbarnspedagogikens andel av hela serviceproduktionen är 25–30 %. Den privata småbarnspedagogikens andel av hela serviceproduktionen styrs planerat och kontrollerat med beaktande av kommunens försörjningsberedskap och kundernas valmöjligheter.

Ett viktigt ramvillkor för ordnandet av servicen och planeringen av servicenätet är beaktandet av kommunens försörjningsberedskap. Centralt i försörjningsberedskapen är att kommunen som anordnare av småbarnspedagogik svarar för att kommunen kan anvisa småbarnspedagogikplatser för barnen som behöver det ifall verksamheten vid det privata servicesedeldaghemmet upphör. Eftersom kunden själv väljer om hen anlitar kommunal eller privat service borde tillräcklig kommunal kapacitet alltid finnas tillgänglig. Tillväxten inom småbarnspedagogiken kan inte baseras på den privata servicen. Riskerna gällande ordnande av tjänster ökar då andelen privat serviceproduktion växer för mycket.

Även om varje barn har rätt till småbarnspedagogik, är det svårt att förutse deltagarfrekvensen för tjänsterna eftersom vårdnadshavarna beslutar i vilken utsträckning de använder småbarnspedagogikens tjänster. Vårdnadshavarna bestämmer också om de väljer kommunal eller privat service. Vårdnadshavarnas val påverkas av förändringar och fenomen i samhället så som sysselsättningsgraden och statens familjepolitiska lösningar.

Regeringsprogrammen har betonat vikten av att höja deltagarfrekvensen: småbarnspedagogiken ska uppfattas som en del av skolsystemet och det livslånga lärandet. Inom de finskspråkiga småbarnspedagogiktjänsterna i Kyrkslätt är deltagarfrekvensen låg jämfört med huvudstadsregionen och flera Kuuma-kommuner. Det är troligt att deltagandet kommer att öka i framtiden, vilket innebär ökande utrymmesbehov och utvidgning av servicenätet. Inom den svenskspråkiga småbarnspedagogiken är deltagarfrekvensen redan nu väldigt hög, men å andra sidan sjunker barnantalet enligt prognoserna.

Utgångspunkten för planeringen av servicenätet är att tjänsterna produceras som närtjänster. Storleken på daghemmen som planeras och språket i dem avgörs från fall till fall baserat på behoven och byggandets ramvillkor så som tomternas storlek. Utgångspunkterna för planeringen av servicenätet är det växande behovet av lokaler och utmaningar som gäller skicket på de befintliga byggnaderna.





Utbildningens servicenät

Antalet elever i skolorna bestäms enligt storleken på åldersgruppen, eftersom alla barn och unga tills de fyller 18 år enligt den allmänna läroplikten går i skola inom den grundläggande utbildningen och läroinrättningarna inom andra stadiet. Elevantalsprognoserna i denna utredning baserar sig på MDI:s befolkningsprognoser och på bildningssektorns uppgifter om barn som uppnår läropliktsålder.

Storleken på barnens åldersgrupper har minskat redan länge. Den viktigaste påverkande faktorn är att nativiteten sjunker, vilket förutspås fortsätta i framtiden.

Scenarierna representerar olika regionala befolkningsökningsmodeller som markanvändningen möjliggör, i vilka befolkningen i Kyrkslätt ökar till följd av bostadsbyggande och inflyttning. Befolkningsökningen begränsas av den begränsade tillväxtpotentialen i hela Nyland. Därför är den i måttliga prognoser framförda befolkningsökningen på en procent en bra prestation som sådan.

Skolnätet i Kyrkslätt utgör en betydande egendomspost, och de nya investeringarna som nätet kräver samt investeringarna i reparationer och underhåll påverkar kommunens ekonomi i hög grad. Man har försökt optimera servicenätet så att det under olika tidsperioder finns en lämplig mängd utrymme för undervisningen. Man har strävat efter att lösa

ändringarna i utrymmesbehovet, vilka beror på ändringar i åldersstrukturen, så att servicenätets beläggningsgrader hålls på en sund nivå och skolnätets funktionalitet förbättras gradvis genom att det gamla lokalbeståndet avlägsnas och det genomförs nya investeringar.

Lokalerna, som blir lediga då elevernas åldersgrupper minskar, har även anvisats för den åldrande befolkningen, vuxenundervisningen och för småbarnspedagogiken. På så sätt kan man förnya fritidstjänsternas servicenät och skapa synergier mellan utrymmes användningen och verksamheterna inom bildningstjänsterna.





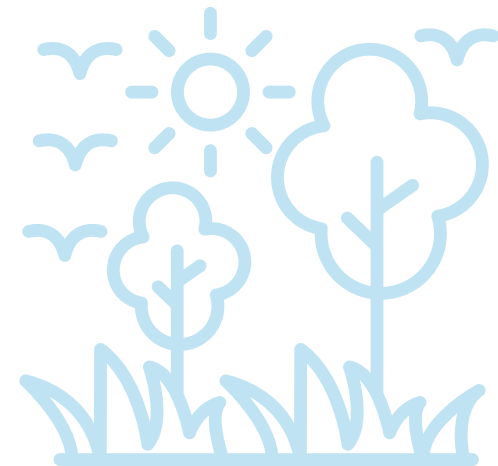
Fritidstjänsternas servicenät

Befolkningsändringarna ökar efterfrågan på fritidstjänster i framtiden. Efterfrågan ökar till följd av att befolkningsmängden ökar och befolkningen blir äldre. Under de följande 20 åren förväntas befolkningen öka med ca 19 % i åldersgruppen 25–80 år, vilket ökar efterfrågan på fritidstjänster i motsvarande grad. Det att befolkningen blir äldre ökar för sin del efterfrågan i pensionärernas åldersgrupper. Åldersgruppen 65–80-åringar förväntas växa under de följande 20 åren med ca 40 %. Till följd av att befolkningen ökar och att pensionärernas åldersgrupp växer ökar efterfrågan särskilt på medborgarinstitutets tjänster och ledd motion, vilket lönar sig att ta i beaktande i utvecklingen av fritidstjänsternas servicenät. Trots att andelen pensionärer ingår i åldersgruppen 25–80-åringar, har en ökning av just den här åldersgruppen en ökande effekt särskilt på efterfrågan av fritidstjänster dagtid.

Medborgarinstitutets ökade behov av lokaler underlättas av att skolornas lediga kapacitet ökar samtidigt. Under de följande 20 åren ökar skolornas kapacitet på lediga lokaler avsevärt snabbare än efterfrågan på fritidstjänster eftersom åldersgrupperna med barn i skolåldern minskar. Fritidstjänsterna kan ersätta den minskande användningsgraden av skolorna som beror på den långsammare befolkningsökningen med serviceutbud för personer i arbetsför ålder och pensionsålder samt genom att placera ungdomslokaler i skolorna.

Det är vettigt att ta detta beaktande i administrationen av skollokaler och programmeringen av nya lokalprojekt.

Fritidstjänsternas betydelse kommer alltså fortsättningsvis att öka. Bekämpningen av segregation förutsätter lokaler för mångsidig verksamhet, för motionshobbyer på egna villkor samt att ungdomslokalerna är väl tillgängliga. Planen tar inte ställning till separat anläggande av idrottsplatser.



Kyrkslätts kommuns servicenät 2035

Kommunala och privata daghem



Daghem

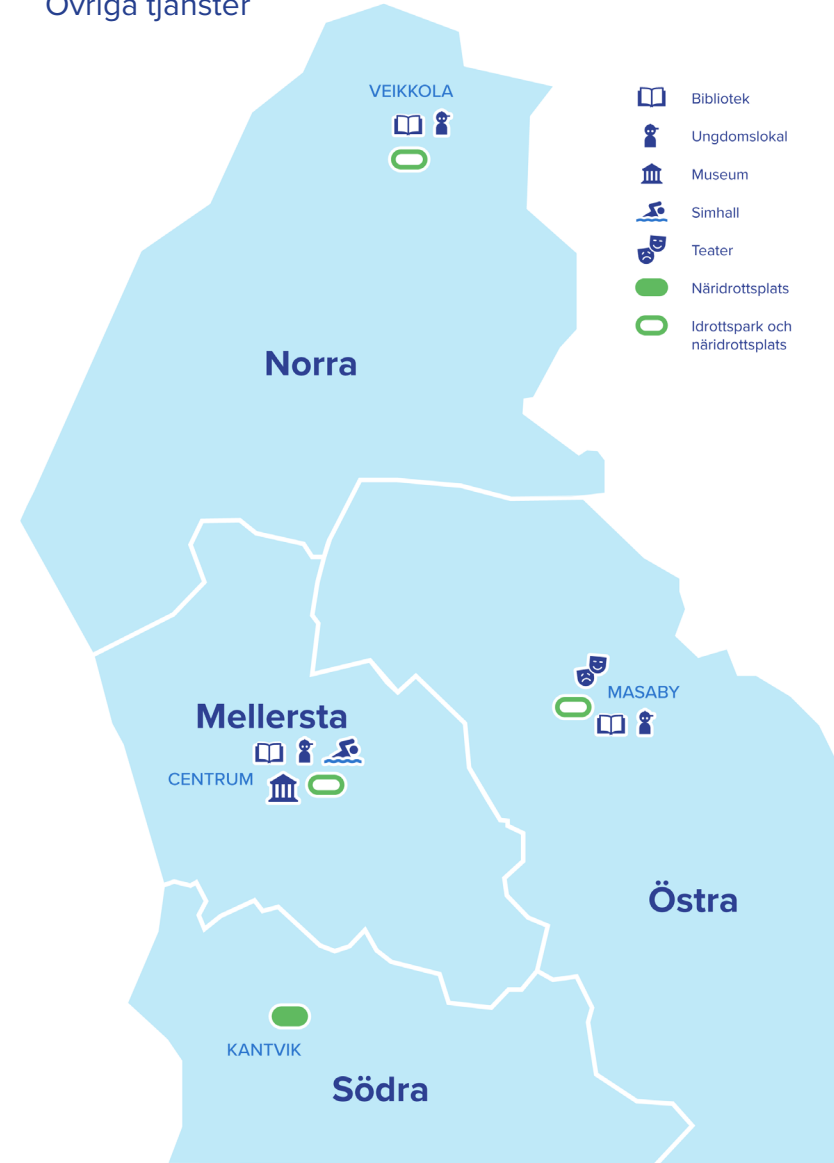


Kyrksläotts kommuns servicenät 2035

Skolor



Övriga tjänster



Servicenätets åtgärder på kommunens områden

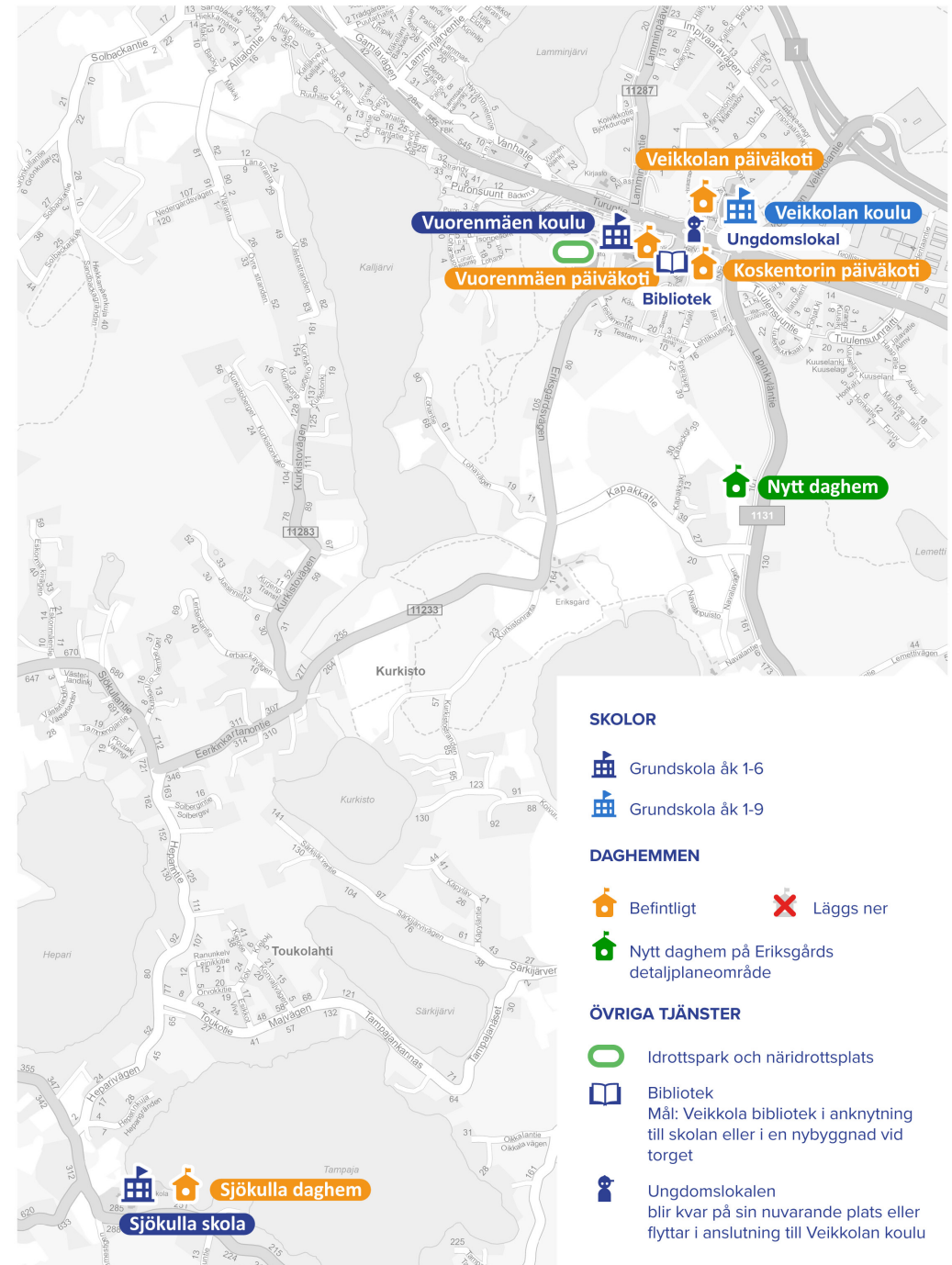
Norra området

Enligt servicenätsplanen 2035 fortsätter den kommunala småbarnspedagogiken i norra Kyrkslätt i Veikkolan päiväkoti, Koskentorin päiväkoti, Sjäkulla daghem och Vuorenmäen päiväkoti. Dessutom byggs ett nytt daghem på Eriksgårds detaljplaneområde. I Veikkola finns dessutom en invånarpark.

Undervisningen sker i de nuvarande skolorna Veikkolan koulu, Vuorenmäen koulu och Sjäkulla skola.

Fritidstjänsternas mål är att Veikkola bibliotek flyttar till en nybyggnad som byggs vid torget eller att biblioteket placeras i anslutning till Veikkolan koulu. Ungdomslokalen blir kvar på sin nuvarande plats, flyttas i anslutning till Veikkolan koulu eller till Veikkola biblioteks nuvarande lokaler om de blir lediga.

På området finns en idrottspark.



Östra området

I östra Kyrkslätt ordnas den kommunala småbarnspedagogiken i de nuvarande daghemmen Masalan pärväkoti, Nissnikun pärväkoti, Kartanonrannan pärväkoti och Hommas daghem. Dessutom byggs ett nytt daghem och Släntgårdens invånarpark finns därefter i anslutning till det.

På det östra området ordnas undervisningen i nuvarande Kartanonrannan koulu, Masalan koulu och Bobäcks skola samt i Nissnikuhuset, dit enhetsskolan Nissnikun yhtenäiskoulu flyttar.


Masaby bibliotek och ungdomslokal flyttar till Nissnikuhuset och man avstår från bibliotekets och ungdomslokals nuvarande byggnad (det så kallade allaktivitetshuset). Ungdomsteatern Masalan nuorisoteatteri fortsätter sin verksamhet i sina nuvarande lokaler.

Fritidstjänsternas utbud kompletteras på området av Framnäs idrottspark med servicebyggnader.



SKOLOR

 Grundskola åk 1-6

 Nissnikuhuset:
Nissnikun yhtenäiskoulu,
bibliotek och ungdomslokal

DAGHEMMEN

 Befintligt

 Läggs ner

 Nytt daghem

ÖVRIGA TJÄNSTER

 Bibliotek

 Ungdomslokal

 Teater

 Idrottspark
och närdrottsplats

Mellersta området

I mellersta Kyrkslätt byggs ett nytt daghem i Gillobacka. Lokalerna som använts av Papinmäen koulu byggs om för att användas inom småbarnspedagogiken. Prästgårdsbackens daghem flyttar till lokalerna. Också Prästgårdsbackens daghems nuvarande lokaler förblir kvar i småbarnspedagogikens bruk och i dem placeras ett finskspråkigt daghem. Man avstår från Lindalin päiväkotis och Gesterbyn päiväkotis hyreslokaler. Verksamheten fortsätter i de nuvarande lokalerna i Jokirinteen päiväkoti, Kolsarin päiväkoti, Laajakallion päiväkoti, Neidonkallion päiväkoti och Ravalsin päiväkoti.

Winellska skolan och Gesterbyn koulu är verksamma i Gesterby skolcentrum Wigge, som blir färdigt hösten 2025. Heikkilän koulu, Laajakallion koulu och Jokirinteen koulu fortsätter i sina nuvarande verksamhetslokaler.

Porkkalan lukio och Kyrksläotts Gymnasium flyttar till det gemensamma campuset som blir färdigt år 2027. Till lokalerna flyttar också Kyrksläotts medborgarinstitut, musikinstitutet och bildkonstskolan. Man avstår från musikinstitutets nuvarande lokaler, alltså Villa Haga.

I fråga om fritidstjänsternas verksamhetslokaler infaller under servicenätsplanens tidsperiod en renovering av skyddsrummet i centrum, som nu fungerar som idrottslokal, samt en totalrenovering och eventuell utvidgning av simhallen.



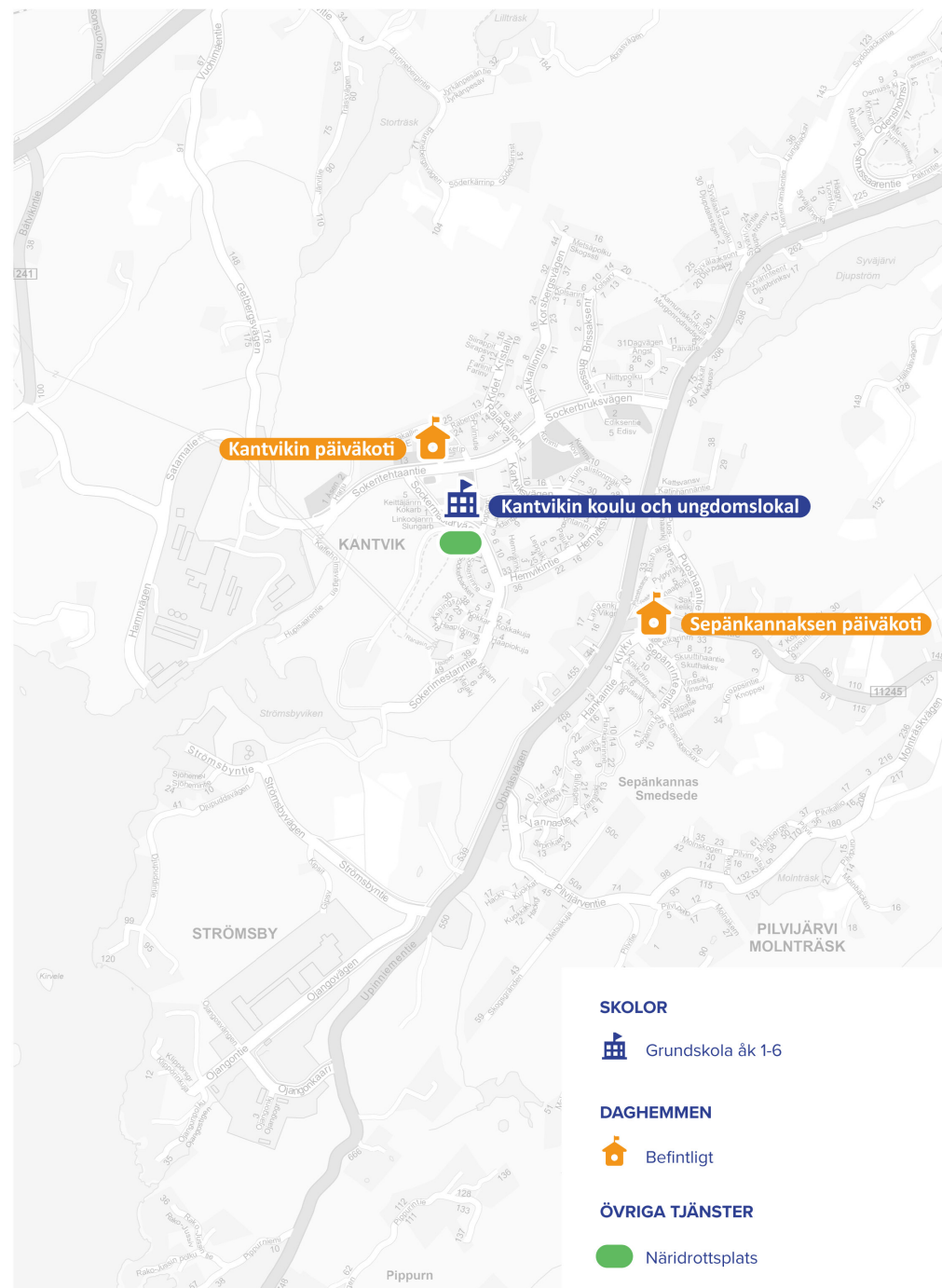
Södra området

På Kyrksläotts södra område fortsätter verksamheten i Kantvikin päiväkoti och Sepänkannaksen päiväkoti i de nuvarande lokalerna.

Kantvikin koulu är verksam på den nuvarande skolans plats antingen i en nybyggnad eller alternativt i den nuvarande byggnaden som totalrenoverats och byggts ut. Genomförandet av Kantvikin koulus byggnadsprojekt preciseras då planeringen och beslutsfattandet framskrider.

I anslutning till nya Kantvikin koulu placeras även ungdomstjänster.

Bredvid skolan finns områdets näridrottsplats.



Genomförande av servicenätsplanen

Servicenätsplanen styr planeringen av kommunens investeringar och fungerar som utgångspunkt också i planeringen och schemalaggningsen av underhåll och totalrenovering av gamla byggnader.

Kommunen uppgör årligen en budget och i den ingår kommunens investeringsprogram för fem år. Byggnadsprojekten som ingår i servicenätsplanen samt de totalrenoveringar av byggnader som servicenätet fordrar schemaläggs mer detaljerat i investeringsprogrammet. Man bereder byggnadsprojekt och fattar projektspecifika beslut om dem genom behovsutredningar och projektplaner. I enlighet med kommunens förvaltningsstadga görs också nödvändiga separata beslut om eventuella nedläggningar av verksamhetsställen.

Genomförandet och aktualiteten av servicenätsplanen bedöms regelbundet och planen uppdateras varje fullmäktigeperiod.





KIRKKONUMMI

KYRKSLÄTT