

Dnr 606/2012

Byggnads- och miljönämnden 7.6.2017



# KYRKSLÄTTS KOMMUNS

# MILJÖSKYDDSFÖRESKRIFTER

---

## Innehåll

INLEDNING .....	4
Tillämpning och förhållande till andra föreskrifter.....	4
1 KAPITLET: ALLMÄNNA BESTÄMMELSER .....	4
1 § Lokala förhållanden.....	4
2 § Definitioner.....	5
2 KAPITLET: AVLOPPSVATTEN .....	6
3 § Behandling av avloppsvatten utanför avloppsnätet.....	6
1. Dubbelrörssystem .....	6
2. Ledning av dagvatten och annat vatten till behandlingssystem .....	6
3 Minimiskyddsavstånd på alla områden utanför avloppsnäten .....	6
4 Behandling av avloppsvatten nära vattendrag och på öar.....	7
5 Behandling av avloppsvatten på grundvattenområden av klass 1 och 2 .....	7
6 Behandling av avloppsvatten i gemensamma reningsverk.....	8
7 Ämnen som inte hör hemma i avloppet.....	8
3 KAPITLET: VATTENSKYDD.....	9
4 § Tvätt av fordon, båtar, maskiner och motsvarande anordningar .....	9
1. Tvätt av anordningar .....	9
2. Tvätt av anordningar på allmänna områden och grundvattenområden .....	9
3. Borttagning av grundfärg på båtar.....	9
5 § Tvätt av mattor och andra textilier på stränderna vid vattendrag .....	9
4 KAPITLET: BEHANDLING AV OLJA OCH KEMIKALIER.....	10
6 § Underhåll och besiktning av oljecisterner.....	10
1. Oljecisterner på grundvattenområden och strandområden .....	10
2. Oljecisterner på andra områden.....	10
3. Avlägsnande av cisterner.....	11
7 § Skydd av mark eller grundvatten.....	11
8 § Placering av funktioner som använder bränslen och kemikalier på grundvattenområden .....	11
9 § Lagring och förvaring av kemikalier .....	12
5 KAPITLET: BEHANDLING AV SNÖ OCH AVFALL .....	12

10 § Snötippor.....	12
11 § Användning av avfall i marken .....	12
6 KAPITLET: LUFTVÅRD .....	13
12 § Rökgasutsläpp .....	13
13 § Iståndsättning och renhållning av byggnader, konstruktioner, maskiner, anläggningar och områden .....	13
7 KAPITLET: BULLERBEKÄMPNING .....	14
14 § Följande arbeten och händelser förutsätter inte anmälan enligt 118 § i miljöskyddslagen:.....	14
1. Detaljplanerade områden.....	14
2. Övriga områden .....	14
15 § Driftsinskränkningar i specialfall och nattetid .....	15
KAPITEL 8: BESTÄMMELSER OM HÄST- OCH DJURHÅLLNING .....	15
16 § Spridning av gödsel .....	16
17 § Minimivstånd till vattenobjekt .....	16
KAPITEL 9: SÄRSKILDA OCH ANDRA BESTÄMMELSER.....	17
18 § Vätska i jordvärmerör .....	17
19 § Undantag från miljöskyddsföreskrifterna .....	17
KAPITEL 10: BESTÄMMELSER OM IKRAFTTRÄDANDE .....	17
20 § Miljöskyddsföreskrifternas ikraftträdande.....	17
FÖRTECKNING ÖVER KOMMUNENS ÖVRIGA BESTÄMMELSER OCH FÖRESKRIFTER .....	18
BILAGOR .....	18
Bilaga 1. Kartor över viktiga grundvattenområden (klasserna 1 och 2) .....	18
Bilaga 2. Kartor över vattentagssjöar och -ån.....	18
Bilaga 3. Vattendrag enligt vattenlagen.....	18

## INLEDNING

Målet med Kyrkslätts kommuns miljöskyddsföreskrifter är att förebygga miljöförstöring samt avlägsna och minska skador förorsakade av förstöring med iakttagande av de lokala omständigheterna. Föreskrifterna är baserade på 202 paragrafen i miljöskyddslagen (527/2014), enligt vilken kommunen för verkställigheten av lagen kan utfärda av de lokala förhållandena påkallade allmänna föreskrifter med avseende på kommunen eller någon del av den.

### Tillämpning och förhållande till andra föreskrifter

Utöver de bestämmelser och föreskrifter som ges i miljöskyddslagen och – förordningen eller som utfärdats med stöd av dessa ska miljöskyddsföreskrifterna för verkställigheten av dessa följas i Kyrkslätts kommun. Föreskrifterna gäller på hela kommunens område, om inget annat anges någon annanstans i dessa föreskrifter.

Föreskrifterna gäller inte tillståndspliktig verksamhet eller verksamhet som ska registreras enligt miljöskyddslagen och –förordningen eller anmälningspliktig verksamhet som avses i 31, 120 eller 136 § i lagen. I fråga om sådan verksamhet ges föreskrifter om förebyggande och bekämpning av miljöföroreningar i miljötillståndet eller i de beslut som fattas på basis av anmälan. Föreskrifterna gäller inte heller försvarsmaktens eller gränsbevakningsväsendets verksamhet.

Miljöskyddsföreskrifterna ska följas parallellt med och vid behov samtidigt som andra kommunala föreskrifter och bestämmelser.

När andra myndigheter avgör tillståndsärenden eller fattar andra myndighetsbeslut ska de beakta vad som stadgas i dessa föreskrifter.

## 1 KAPITLET: ALLMÄNNA BESTÄMMELSER

### 1 § Lokala förhållanden

Lokala förhållanden och områden, där preciserade föreskrifter förutsätts för att miljöföroreningar ska kunna förebyggas, avhjälpas och minskas, är följande områden i Kyrkslätts kommun, vilka är avgränsade i kartbilagorna till dessa föreskrifter:

**Viktiga grundvattenområden**, med vilka avses grundvattenbildningsområden som är klassificerade som 1 och 2 klassens grundvattenområden som är viktiga för vattenanskaffningen i samhället eller som är lämpliga för vattenanskaffning (bilaga 1).

**Vattentagssjöar och strandområden**, med vilka avses vattenområden som är viktiga för vattenanskaffningen i samhället (sjöar: Humaljärvi, Meiko, Valkolampi och Niittylampi, vattentagså: Ingelsån-Kvarnbyån, bilaga 2) och strandområden som är viktiga med tanke på vattenvården (vattendrag enligt vattenlagen, bilaga 3).

## 2 § Definitioner

I dessa föreskrifter avses med

**grått avloppsvatten** avloppsvatten från diskning, klädtvätt, matlagning eller tvättning

**glesbygdsområde** område som inte är tätort (som statistisk tätort definieras alla byggnadsgrupper med minst 200 invånare, där avståndet mellan byggnaderna i allmänhet inte överstiger 200 meter)

**cistern under jord** en behållare under markytan i marken eller i en separat bunker och med **cistern ovan jord** en behållare över markytan eller i en källare

**markinfiltrering** en anläggning för behandling av avloppsvatten ingrävd eller invallad i marken, där avloppsvatten som förbehandlats i en slamavskiljare infiltreras i marken genom ett filterskikt för att renas innan vattnet kommer ut i grundvattnet

**markbädd** en anläggning för behandling av avloppsvatten ingrävd eller invallad i marken, där avloppsvatten som förbehandlats i en slamavskiljare leds ner i marken genom byggda filterskikt av sand och makadam, samlas upp i rör under filterskikten och leds vidare ut i terrängen eller till fortsatt behandling. Markbädden förses med tät botten ifall dess läge kräver det.

**svart vatten, toalettwater** avloppsvatten som kommer från vattenklosetter och som inte innehåller annat vatten

**minireningsverk** en annan anläggning för behandling av avloppsvatten än slamavskiljare, sluten behållare, markinfiltrering eller markbädd. Anläggningens funktionsprincip kan vara mekanisk, kemisk, biologisk eller en kombination av dessa

**renat avloppsvatten** avloppsvatten som leds ut i terrängen efter att ha behandlats i avsättningsbrunn och markbädd eller i en annan motsvarande anläggning

**strandområde** en zon, som ligger närmare än 100 meter från ett vattendrag (från strandlinjen enligt medelvattenståndet)

**strandlinje** vattenområdets gräns mot land enligt medelvattenståndet

**slamavskiljare** en vattentät mekanisk förbehandlingsanordning med en eller flera delar, genom vilken avloppsvattnet strömmar och vars huvudsakliga avsikt är att absorbera sjunkande sediment som avskiljs från avloppsvattnet och beståndsdelar som är lättare än vatten

**hushållsavloppsvatten** avloppsvatten från vattenklosetter i bostäder, affärsbyggnader och anläggningar, från kök, tvättutrymmen och motsvarande utrymmen och apparater samt avloppsvatten som till sina egenskaper och sin konsistens är motsvarande, avloppsvatten från boskapsanläggningars mjölkkrum eller annat avloppsvatten som härstammar från näringsverksamhet

**slutna behållare** (slutna brunnar för avloppsvatten) vattentäta behållare avsedda för tillfällig förvaring av slam eller hushållsavloppsvatten, varifrån det inte finns avloppsrör

för avloppsvatten ut i miljön.

**vattentagssjö** sjöar och deras avloppsfårar, varifrån hushållsvatten tas till hushåll eller industri (bilaga 2)

**vattendrag** vattendrag enligt vattenlagen (sjö, tjärn, älv, bäck, annat naturligt vattenområde, konstgjord sjö, kanal eller annat motsvarande konstgjort vattenområde) samt havsområde (bilaga 3)

**högvattenstånd** (HW 100) maximivattenståndet under perioden

## 2 KAPITLET: AVLOPPSVATTEN

### 3 § Behandling av avloppsvatten utanför avloppsnätet (fastigheten är inte ansluten till vattenförsörjningsverk eller motsvarande avlopp)

Vid behandlingen av avloppsvatten ska utöver bestämmelserna i miljöskyddslagen (527/2014), avloppsvattenförordningen (Statsrådets förordning om behandling av hushållsavloppsvatten i områden utanför avloppsnäten, 157/2017) och bestämmelser i övriga lagar vidtas följande åtgärder:

#### 1. Dubbelrörssystem

I nya byggnader ska ett s.k. dubbelt rörsystem byggas (ända till utanför väggarna), ett separat rörsystem för toalettwater resp. grått water.

#### 2. Ledning av dagwater och annat water till behandlingssystem

Ledning av dagwater och andra motsvarande stora watermängder, såsom water från simbassänger, till fastighetsspecifika system för behandling av avloppsvatten.

#### 3 Minimiskyddsavstånd på alla områden utanför avloppsnäten

Vid planeringen av behandling av avloppsvatten ska följande minimiskyddsavstånd iakttas beträffande avloppssystem som inte är helt täta (inklusive utlopps- och infiltreringsställen för renat avloppsvatten):

Objekt	Skyddsavstånd (m)
Brunn för hushållsvatten	30
Väg eller fastighetsgräns *	5 *
Skyddande skikt ovanför den högsta grundvattennivån:	
Markbädd	0,5
Markinfiltrering	1

\* Skriftligt tillstånd behövs av granne eller väghållare för ledande av renat avloppsvatten till rådike eller vägdikey eller för avvikande från minimiavstånd.

#### 4 Behandling av avloppsvatten nära vattendrag och på öar

Vid behandlingen av avloppsvatten ska iaktas följande krav på strandområden som avses i 156 a § i miljöskyddslagen (527/2014):

- WC-vattnen ska ledas renade utanför zonen 0-100 m eller till en sluten behållare.
- Grått avloppsvatten kan infiltreras renade, utloppsstället ska ligga mer än 30 meter från stranden.
- Den riktgivande reningsnivån i avloppsvattenförordningen (157/2017 4 §) iaktas på områden som är känsliga för förorening.
- WC-vatten får inte ens som behandlat ledas direkt ut i vattendrag.
- Mindre mängder avloppsvatten (bärvatten) kan infiltreras mindre än 30 meter från stranden, dock inte närmare stranden än byggnaden där avloppsvattnet uppstår. Avloppsvatten får inte ledas direkt i vattendragen.

Vattenklosetter får inte byggas på fastigheter dit man inte under alla tider kan anvisa en väg som är duglig för en slambil.

På strandområden och på låglänta områden ska reningsanläggningarna placeras så att de fungerar på planerat sätt även under översvämningstider och då havets, åns eller sjöns vattennivå är som högst (högsta vattennivån HW).

#### 5 Behandling av avloppsvatten på grundvattenområden av klass 1 och 2

Avloppssystemen på grundvattenområden av klass 1 och 2 ska vara täta till sin struktur. All infiltrering och ledning av avloppsvatten är förbjudet på dessa grundvattenområden, även om avloppsvattnet hade renats. Avloppsvatten som behandlats på området ska ledas bort från grundvattenområdet eller som mellanlagring till en sluten tät behållare försedd med överflyllnadslarm. Grundvattenområdenas läge, klass 1 och 2, framgår av bilaga 1.

## 6 Behandling av avloppsvatten i gemensamma reningsverk

I reningsverk som behandlar mer än 10 personers avloppsvatten, ska hushållsvattnen renas så att den riktgivande reningsnivån i avloppsvattenförordningen iakttas på områden som är känsliga för förorening.

I gemensamma reningsverk ska finnas en utsedd person som ansvarar för att avloppsvattensystemet används och sköts på ett lämpligt sätt. Användarna ska göra upp ett skriftligt service- och användningsavtal för användningen av det gemensamma reningsverket.

Det ovan nämnda gäller system för behandling av avloppsvatten, som inte förutsätter miljötillstånd enligt 27 § eller 28 § i miljöskyddslagen.

## 7 Ämnen som inte hör hemma i avloppet

I avsättningsbrunnar och slutna brunnar på fastigheter utanför avloppsnätet får inga främmande ämnen släppas ut (bl.a. farligt avfall). De är skadliga för avloppsreningsystemen, eftersom:

- a) tankarna från slambilarna som tömmer dem töms i sin tur på de ställen där avloppsvattnet från det kommunala avloppsnätet kommer ut och sedan leds till de kommunala reningsverken. Eventuella skadliga ämnen stör reningsprocesserna.
- b) reningsprocesserna i de fastighetsspecifika reningsverken kan störas.
- c) fastigheternas avloppsvatten leds från avsättningsbrunnarna via markbädds- eller annan behandling ut i marken nära fastigheten. Då kan ämnen som förorenar grundvattnet komma ut i grundvattnet, marken eller vattendragen.

---

### **YTTERLIGARE INFORMATION:**

Enligt 27 § i miljöskyddslagen måste man ha miljötillstånd för:

- 1) verksamhet som kan förorsaka förorening av vattendrag och det inte är fråga om ett projekt enligt vattenlagen
- 2) avledande av avloppsvatten som kan orsaka förorening av dike, källa eller ränna enligt 1 kap, 3 §, 1 mom. 6 punkten i vattenlagen

### **Om reglering av avloppsvatten:**

Statsrådets förordning om behandling av hushållsavloppsvatten i områden utanför avloppsnäten (157/2017).

Huvudstadsregionens och Kyrksläotts allmänna avfallshanteringsbestämmelser, Helsingforsregionens miljötjänster (HRM)

I Kyrksläotts kommuns byggnadsordning och planer med rättsverkan kan också finnas bestämmelser om behandling av hushållsavloppsvatten.

---



### 3 KAPITLET: VATTENSKYDD

#### 4 § Tvätt av fordon, båtar, maskiner och motsvarande anordningar

##### 1. Tvätt av anordningar

Tvätt av fordon, maskiner, båtar och motsvarande anordningar med lösningstvättmedel är förbjudet på andra platser än på en tvättplats med tät botten som är byggd för ändamålet och från vilken tvättvattnet leds via en sand- och oljeavskiljare till ett allmänt avlopp eller till avloppsvattenbehandling på fastigheten.

I fastigheter i normal boendeanvändning är tvätt med andra tvättmedel inte förbjudet, ifall tvättvattnet kan ledas till ett avlopp på fastighetens område eller infiltreras i marken så att det inte förorsakar skada för grannarna eller miljön.

##### 2. Tvätt av anordningar på allmänna områden och grundvattenområden

Det är förbjudet att tvätta fordon, båtar, maskiner osv. på gatu- och vägområden samt andra områden i allmänt bruk och sådana strandområden där tvättvattnet kommer direkt ut i vattendraget.

På fastigheter som är belägna på grundvattenområden är det förbjudet att tvätta fordon, båtar, maskiner osv. på annat ställe än en tvättplats med tät botten som är byggd för ändamålet och från vilken tvättvattnet leds via en sand- och oljeavskiljare till ett allmänt avlopp.

Motiveringen är att hindra tvättvattnet och ämnen som förorenar grundvattnet från att komma ut i marken och genom den ut i grundvattnet (hushållsvattenbrunnar) och vattendragen.

##### 3. Borttagning av grundfärg på båtar

Grundfärgen på båtar ska avlägsnas på ett tätt underlag som hindrar miljöskadliga målningsrester från att komma ut i marken och där målningsresterna kan samlas upp så noga som möjligt.

#### 5 § Tvätt av mattor och andra textilier på stränderna vid vattendrag

Det är förbjudet att tvätta och skölja mattor och motsvarande textilier i vattendrag. Tvättning är också förbjuden på grundvattenområden av klass 1 och 2, om tvätt- och sköljvattnet infiltreras i marken.

Tvättningen ska ske på kommunala mattvättningstillfällen som är anslutna till avlopp eller på landsbygden så att de orenade tvättvattnen inte rinner direkt ut i vattendrag eller regnvattenavlopp.

---

**YTTERLIGARE INFORMATION:****Muddring och rensning av vattenväxtlighet**

Maskinell muddring i vattendrag och slåtter av vattenväxter ska meddelas skriftligt till Nylands miljöcentral minst en månad innan åtgärderna vidtas.

Nylands miljöcentral granskar muddrings- och slåttermeddelandena med tanke på det eventuella behovet av tillstånd. Om det enligt vattenlagen krävs tillstånd för muddringen, riktas ansökan till Regionförvaltningsverket i Södra Finland. Om muddringen inte kräver tillstånd, kan åtgärderna vidtas enligt de anvisningar som NTM-centralen givit.

---

**4 KAPITLET: BEHANDLING AV OLJA OCH KEMIKALIER****6 § Underhåll och besiktning av oljecистерner**

Besiktningarna av oljecистерner ska man låta göras av en verksamhetsidkare som godkänts av Säkerhets- och kemikalieverket.

Fastighetens innehavare ska ge miljöförmyndigheten de uppgifter som behövs för tillsynen i fråga om oljecистерnerna på fastigheten samt montering av nya cистерner och avlägsnande av gamla cистерner.

**1. Oljecистерner på grundvattenområden och strandområden**

Underjordiska oljecистерner och rör ska på fastighetsägarens försorg låta besiktigas med minst 5 års mellanrum eller oftare ifall så har antecknats i inspektionsprotokollet.

Oljecистерner ovan jord ska granskas med 10 års mellanrum eller oftare ifall så har antecknats i inspektionsprotokollet.

En kopia av inspektionsprotokollet ska också sändas till kommunens miljöskyddsmyndighet.

**2. Oljecистерner på andra områden**

Oljecистерner ovan jord ska granskas regelbundet med 10 års mellanrum eller oftare ifall så har antecknats i inspektionsprotokollet.

En kopia av inspektionsprotokollet ska också sändas till kommunens miljöskyddsmyndighet.

### 3. Avlägsnande av cisterner

Fastighetsinnehavaren eller –ägaren är skyldig att se till att underjordiska oljecisterner och andra kemikaliebehållare och tillhörande rör förs bort från fastigheten när de inte längre används. Cisternerna ska rengöras och granskas innan de lyfts. En kopia av inspektionsprotokollet ska också sändas till räddningsverket och till kommunens miljöskyddsmyndighet. Eventuella läckage och förorening av marken som de förorsakar bedöms ur cisternschaktet genast efter avlägsnandet av cisternen. Läckage ska omedelbart meddelas Nylands NTM-central.

### 7 § Skydd av mark eller grundvatten

Fasta eller flyttbara olje-, bränsle- eller kemikaliecisterner ska placeras på ett tätt underlag. Detta berör inte flyttbara cisterner som tillfälligt står på byggområdet för tankning av arbetsmaskiner. Cisternen ska vara försedd med typskylt, apparat för överfyllningsskydd och hävertskydd.

Nya olje-, bränsle- och kemikaliecisterner ska placeras i en täckt tät skyddsbassäng eller så ska cisternen ha ackumulatortank.

Absorptionsmedel och redskap för uppsamling och lagring av eventuella läckage ska finnas på tanknings- och fyllningsplatserna. Olja som eventuellt läckt ut från cisternen och absorptionsmedlet som använts för infiltrering av oljan ska hämtas till en tillståndsenlig uppsamlingspunkt för farligt avfall.

Oljecisternens ägare eller någon annan som orsakat skada har ansvaret för föroreningen av mark och grundvatten till följd av eventuellt olje-, bränsle- eller kemikalieläckage samt för reningsåtgärderna.

### 8 § Placering av funktioner som använder bränslen och kemikalier på grundvattenområden

På grundvattenområde av klass 1 och 2 och på strandområden får inga nya underjordiska olje-, bränsle- eller kemikaliecisterner placeras.

Fasta eller flyttbara olje-, bränsle- eller kemikaliecisterner ska placeras på ett tätt underlag.

Nya oljecisterner på grundvattenområden av klass 1 och 2 ska förses med ettrörssystem eller annat motsvarande system, varvid oljan inte längre cirkulerar i onödan mellan cisternen och brännaren. Åtgärden minskar risken för oljeolyckor.

På grundvattenområde av klass 1 och 2 får ingen tillfällig eller flyttbar krosstation som fungerar med bränsle eller motsvarande anläggningar placeras.

## 9 § Lagring och förvaring av kemikalier

Kemikalier ska lagras och förvaras på fastigheter på så sätt att de vid läckage aldrig kommer ut i marken, grundvattnet, vattendragen eller den övriga miljön.

### YTTERLIGARE INFORMATION:

I handels- och industriministeriets beslut 1983/344 stadgas om skyldigheten att låta besiktiga underjordiska bränn- och dieseloljecisterner samt tillhörande rör på viktiga grundvattenområden. Enligt beslutet ska cisternerna besiktigas första gången tio år efter att de tagits i bruk. Metallcisterner av klass A ska besiktigas på nytt med fem års mellanrum och icke-metalliska cisterner som på grundval av besiktning hör till klass A ska besiktigas på nytt med 10 års mellanrum. Cisterner av klass B ska besiktigas på nytt med två års mellanrum. Cisterner av klass C ska tas ur bruk huvudsakligen inom 6 månader från utförandet av besiktningen. Cisterner av klass D ska tas ur bruk omedelbart.

## 5 KAPITLET: BEHANDLING AV SNÖ OCH AVFALL

### 10 § Snötippor

När en allmän snötipp placeras och genomförs ska man se till att smältvattnet inte orsakar förorening eller fara för förorening eller nedskräpning av miljön. Den som orsakat nedskräpning, eller fastighetsägaren, är skyldig att rengöra området på det sätt som anges i avfallslagen.

Snötippor får inte placeras på grundvattenområde (klass 1 och 2) eller på strandområde. Snötippning i vattendrag och i havet är förbjudet.

### 11 § Användning av avfall i marken

Det är möjligt att utnyttja material som klassificeras som avfall bara om det kan användas för jordbyggnad eller som jordförbättringsmedel och om det placeras enligt kraven i avfallslagen och miljöskyddslagen.

På basis av ovanstående kan i annat än yrkesmässig eller anläggningsanvändning oförstört jord- och stenmaterial, betongavfall eller t.ex. energiverkets bottenlagg användas att ersätta ursprungligt naturmaterial. Villkor för användningen är att

- a) materialet inte innehåller ämnen som är skadliga för miljön eller hälsan
- b) armeringsstålet har avlägsnats från betongavfallet
- c) betongavfallet är ändamålsenligt krossat
- d) betongavfallet inte innehåller PCB- eller blyhaltiga eller liknande föroreningar
- e) annan än oförstörd placering av jord- eller stenmaterial inte finns på grundvattenområde av klass 1 eller 2.

Man ska skriftligt meddela kommunens miljöskyddsmyndighet om utnyttjande senast 30 dygn innan verksamheten inleds.

---

#### **YTTERLIGARE INFORMATION:**

Jordbyggnadsarbete som förändrar landskapet (t.ex. deponering, grävning, fyllnad, utjämnning) kan på vissa områden förutsätta tillstånd för landskapsarbeten enligt 128 § i markanvändnings- och bygglagen.

---

## **6 KAPITLET: LUFTVÅRD**

### **12 § Rökgasutsläpp**

I fastigheternas värmepannor och andra eldstäder får inte sådana ämnen brännas som vid förbränning avger sådana mängder sot, lukt eller miljö- eller hälsofarliga föreningar att de kan förorena miljön eller förorsaka hälso- och trivselolägenheter. Sådana ämnen är bl.a. tryckimpregnerat eller ytbehandlat trä, plaster som inte lämpar sig för förbränning och plastbelagt material samt andra dåligt brinnande material.

Förbränningsanläggningar ska användas så att förbränningen inte skadar hälsa eller allmän trivsel.

På jord- och skogsbruksdominerade och glest bebyggda områden är det inte förbjudet att öppet sporadiskt bränna hö, halm, hyggesavfall, riskor och annat växtavfall ifall det inte förorsakar olägenheter och man har meddelat räddningsverket om brännandet i enlighet med 8 § i räddningslagen (279/2011).

På detaljplaneområden är all sorts öppen bränning förbjuden.

### **13 § Istandsättning och renhållning av byggnader, konstruktioner, maskiner, anläggningar och områden**

Vid stålblästring, målning och annan istandsättning av byggnaders fasader och andra konstruktioner eller föremål utomhus ska man se till att dammet, ångan från lösningsmedel och bullret inte medför risk för miljöförorening.

Verksamhetsidkaren ska på tätt bebyggda områden meddela miljöskyddsmyndigheterna och grannarna om stålblästring eller annan motsvarande istandsättning av byggnader eller konstruktioner som förorsakar damm. Bestämmelsen gäller inte arbete i privatpersoners hushåll.

Damm från underhåll och renhållning på vägar och andra områden ska

förhindras så långt det är möjligt. Det är förbjudet att använda s.k. lövblåsare och motsvarande motordrivna, handmanövrerade anordningar för att avlägsna sand.

---

#### **YTTERLIGARE INFORMATION:**

Man rekommenderar att alla ämnen som lätt förmultnar i första hand komposteras. Det lönar sig att göra flis av riset och använda det som blandning i kompost eller som strö i trädgården. Om fastigheten har insamling av bioavfall kan avfall från ris packas i en säck som förmultnar och lämnas bredvid fastighetens bioavfallstunna. Invånarna kan också på eget initiativ ordna insamling av ris och trädgårdsavfall och föra det till avfallsbehandling t.ex. genom att beställa ett gemensamt växelflak.

Rekommendation för områden där det är tillåtet att bränna riskor: Ifall man bränner ris borde man bränna så torrt ris som möjligt. Det är bra att meddela eventuella grannar om brännandet på förhand.

---

## **7 KAPITLET: BULLERBEKÄMPNING**

14 § Följande arbeten och händelser förutsätter inte anmälan enligt 118 § i miljöskyddslagen:

### Byggarbete

#### 1. Detaljplanerade områden

- Sprängning, slagpålning, användning av slaghammare, krossning i anslutning till byggarbete eller annat motsvarande arbete som ger upphov till speciellt störande buller under vardagar kl. 7.00–18.00 ifall arbetet tar mindre än 10 arbetsdagar.

#### 2. Övriga områden

- Sprängning, slagpålning, användning av slaghammare, krossning i anslutning till byggarbete eller annat motsvarande arbete som ger upphov till speciellt störande buller under vardagar kl. 7.00–18.00 ifall arbetet tar mindre än fyra veckor.

### Evenemang

- Utomhuskonserter, motorsporttävlingar eller annat publikevenemang utomhus som varar högst två dagar och ordnas mellan kl. 7.00 och 22.00.
- Flyguppvisningar och tillfälligt ordnade flygturer för allmänheten med under tio uppflygningar eller landningar.

Även då ingen anmälan förutsätts ska verksamhetsutövaren informera innehavarna av grannfastigheterna på byggplatsens eller evenemangets verkningsområde om hurdan typ av bulleralstrande arbete det är fråga om, hur länge det kommer att pågå och vem som är ansvarig kontaktperson på byggplatsen.

## 15 § Driftsinskränkningar i specialfall och nattetid

Det är förbjudet att utföra arbeten eller ordna evenemang som orsakar störande buller så det i närheten pågår ett särskilt lättstört evenemang, så som studentskrivningar, religiösa evenemang eller dylikt.

Om ett arbete som orsakar speciellt mycket buller (t.ex. pålning, brytning) utförs i närheten av ett daghem, ska verksamhetsidkaren avtala med daghemmets personal om begränsning av bullret under barnens vilotider.

Nattetid kl. 22.00-07.00 är det förbjudet att använda maskiner och anordningar som förorsakar speciellt störande buller, såsom slaghammare, cirkel, vinkelslipmaskin, lövblåsare, gräsklippare och motorsåg samt att utföra verksamhet som förorsakar speciellt störande buller.

Undantag från tidsgränserna:

Verksamhet som är nödvändig för idkandet av jordbruksnäringar och som eventuellt förorsakar störande buller eller andra olägenheter eller underhållsarbete av trafikleder och samhällstekniska anordningar kan utföras också nattetid om utförande av arbetet måste anses vara nödvändigt av trafiksäkerhetsskäl eller annat grundat skäl. Då förutsätter arbetet en bulleranmälan.

---

### YTTERLIGARE INFORMATION:

Bullret skall anmälas enligt 118 § miljöskyddslagen 30 dygn innan verksamheten utövas. Myndigheten granskar anmälan och ger i sitt beslut vid behov bestämmelser om bullerbegränsningar.

Den som ordnar evenemang för allmänheten och andra tillfälliga evenemang ska se till att ljudanläggningarna riktas och ställs in så att användningen stör grannskapet så lite som möjligt.

---

## KAPITEL 8: BESTÄMMELSER OM HÄST- OCH DJURHÅLLNING

Vid häst- och djurhållning ska utöver bestämmelserna i miljöskyddslagen (527/2014), nitratförordningen (Statsrådets förordning om begränsning av vissa utsläpp från jordbruk och trädgårdsodling, 1250/2014) och bestämmelser i övriga lagar vidtas följande åtgärder:

## 16 § Spridning av gödsel

På de egentliga grundvattenbildningsområdena får gödsel inte bredas ut. Torrgödsel kan spridas i zonen mellan grundvattenområdets yttre gräns och grundvattenområdets egentliga bildningsområde på våren då gödseln myllas så fort som möjligt, och om användningen inte orsakar risker för grundvattnets kvalitet.

Kring vattendragen som utnyttjas för anskaffning av hushållsvatten ska lämnas en skyddszon som ska vara 30-100 meter bred beroende på höjdskillnaderna i terrängen och jordtypen och som inte behandlas med gödsel och organiska gödselprodukter.

Det är förbjudet att breda ut spillning och -urin i skogen och på obrukbara områden.

---

### YTTERLIGARE INFORMATION:

Statsrådets förordning om begränsning av vissa utsläpp från jordbruk och trädgårdsodling (1250/2014), den s.k. nitratförordningen.

---

## 17 § Minimiatstånd till vattenobjekt

Minimiatstånd för inhägnaderna:

Vattendrag	100 m
Brun eller källa som används som hushållsvatten	50 m
Huvuddike eller liten bäck	25 m

Minimiatstånden för ridplaner är hälften av minimiatstånden för inhägnader.

Funktionerna tillåts inte bli placerade på sluttningssområden, från vilka vattnet rinner direkt till vattendraget.

---



**YTTERLIGARE INFORMATION:**

Andra bestämmelser om häststall finns i byggnadsordningen.

---

**KAPITEL 9: SÄRSKILDA OCH ANDRA BESTÄMMELSER****18 § Vätska i jordvärmerör**

För att trygga kvaliteten på grundvatten på grundvattenområden av klass 1 och 2 är det förbjudet att bygga sådana jordvärmesystem vars konstruktioner når ända ner till grundvattnet.

Värmeöverföringsvätskorna som används i system för utnyttjande av jordvärme ska vara klassificerade som ofarliga för miljön.

**19 § Undantag från miljöskyddsföreskrifterna**

Miljöskyddsmyndigheten kan av särskilda skäl på ansökan bevilja tillstånd att i enskilda fall avvika från bestämmelsernas punkter. Undantaget får inte leda till att målen i dessa föreskrifter åsidosätts.

**KAPITEL 10: BESTÄMMELSER OM IKRAFTTRÄDANDE****20 § Miljöskyddsföreskrifternas ikraftträdande**

Dessa miljöskyddsföreskrifter träder i kraft 1.7.2017. Till dess iakttas de miljöskyddsföreskrifter som trätt i kraft 10.8.2006.

**Beträffande punkterna 2-5 i 3 § i kap. 2:**

På strand- och grundvattenområden ska system för behandling av avloppsvatten, som byggts före år 2004 i enlighet med de vid tidpunkten för byggandet gällande kraven eller beviljade bygglov, uppfylla kraven i miljöskyddsföreskrifterna senast 31.10.2019 (miljöskyddslagen 527/2014, 156 a §).

På övriga områden ska system för behandling av avloppsvatten, som byggts före år 2004 i enlighet med de vid tidpunkten för byggandet gällande kraven eller beviljade bygglov, uppfylla kraven i miljöskyddsföreskrifterna då

- 1) man bygger en vattenklosett eller utför tillståndspliktigt reparations- och ändringsarbete gällande vatten- eller avloppsanordningar, där systemet förnyas eller repareras i sin helhet; eller
- 2) man i byggnaden utför reparations- och ändringsarbete som kan jämföras med uppförande av en byggnad och som kräver bygglov (miljöskyddslagen

527/2014, 156 b §).

## FÖRTECKNING ÖVER KOMMUNENS ÖVRIGA BESTÄMMELSER OCH FÖRESKRIFTER

- Avfallshanteringsbestämmelser (Helsingforsregionens miljötjänster, HRM)
- Byggnadsordning

## BILAGOR

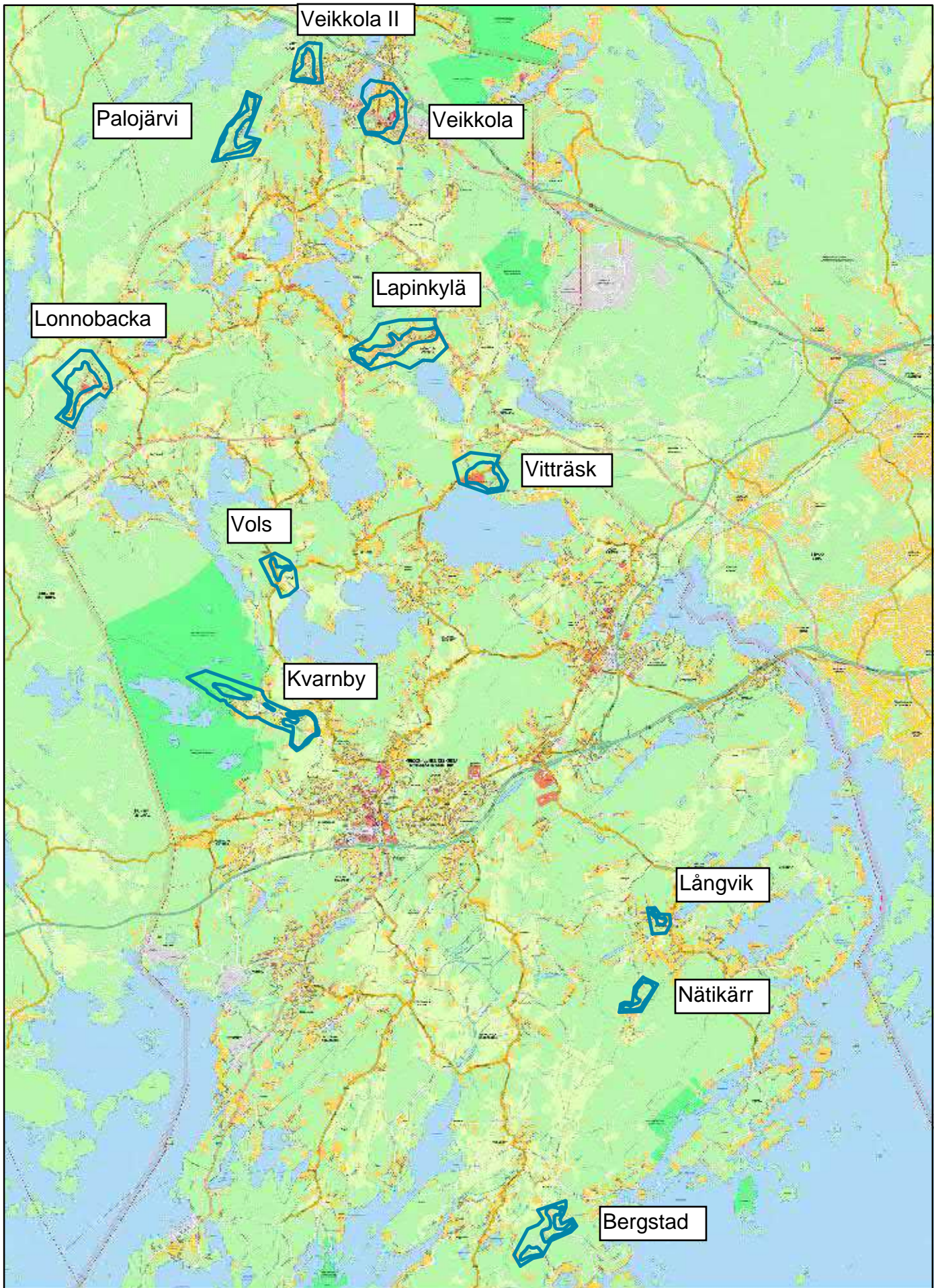
Bilaga 1. Kartor över viktiga grundvattenområden (klasserna **1** och **2**)

Bilaga 2. Kartor över vattentagssjöar och -ån

Bilaga 3. Vattendrag enligt vattenlagen

## Bilaga 1

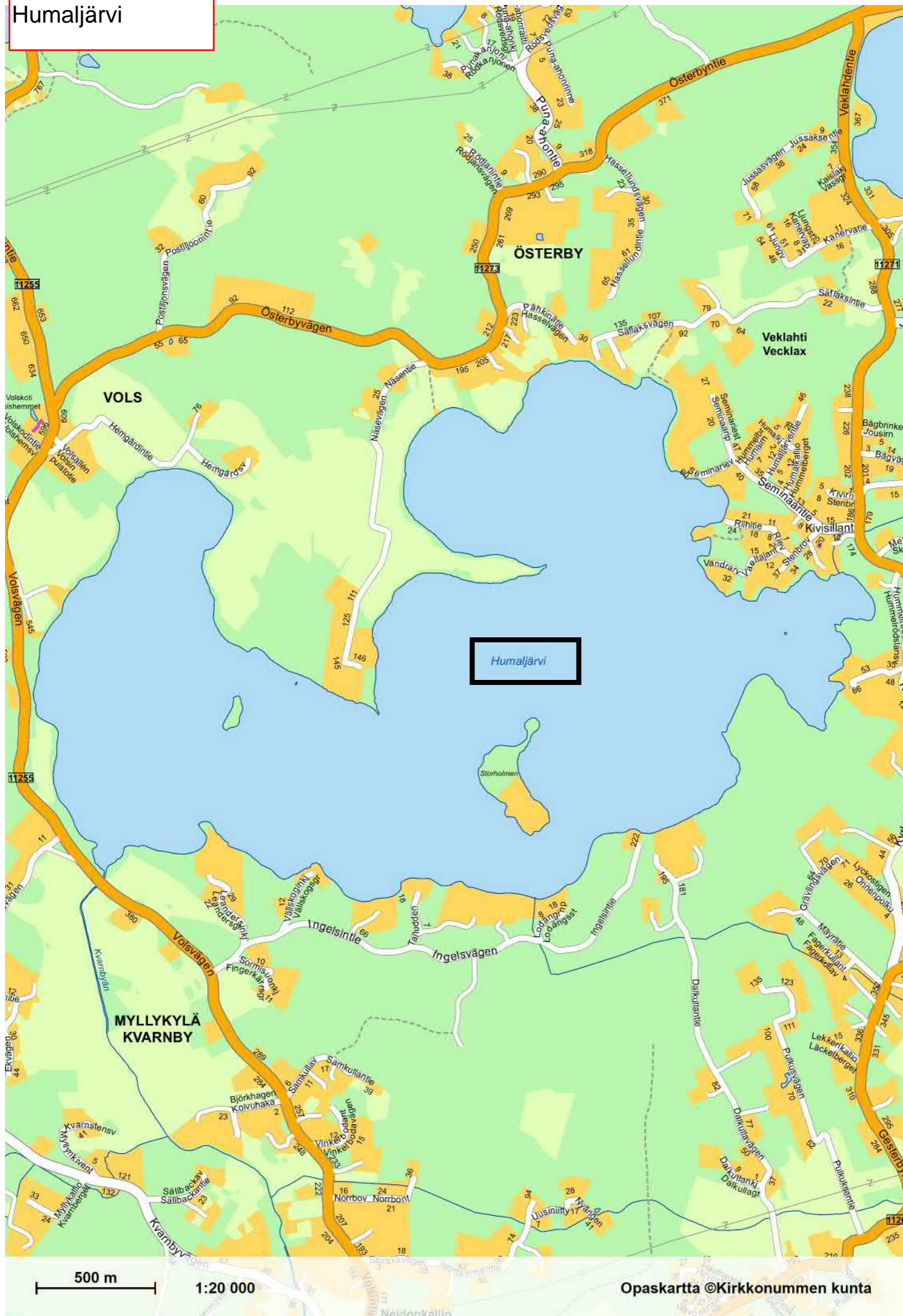
### Grundvattenområden



## Liite 2

Vedenottojärvet ja joki

# Humaljärvi



Humaljärvi

500 m

1:20 000

Opaskartta ©Kirkkonummen kunta

# Meiko

Meikon luonnonsuojelualueet  
Meiko naturskyddsområden

Meiko

Viträsk

Meikon luonnonsuojelualueet  
Meiko naturskyddsområden

Vaipo

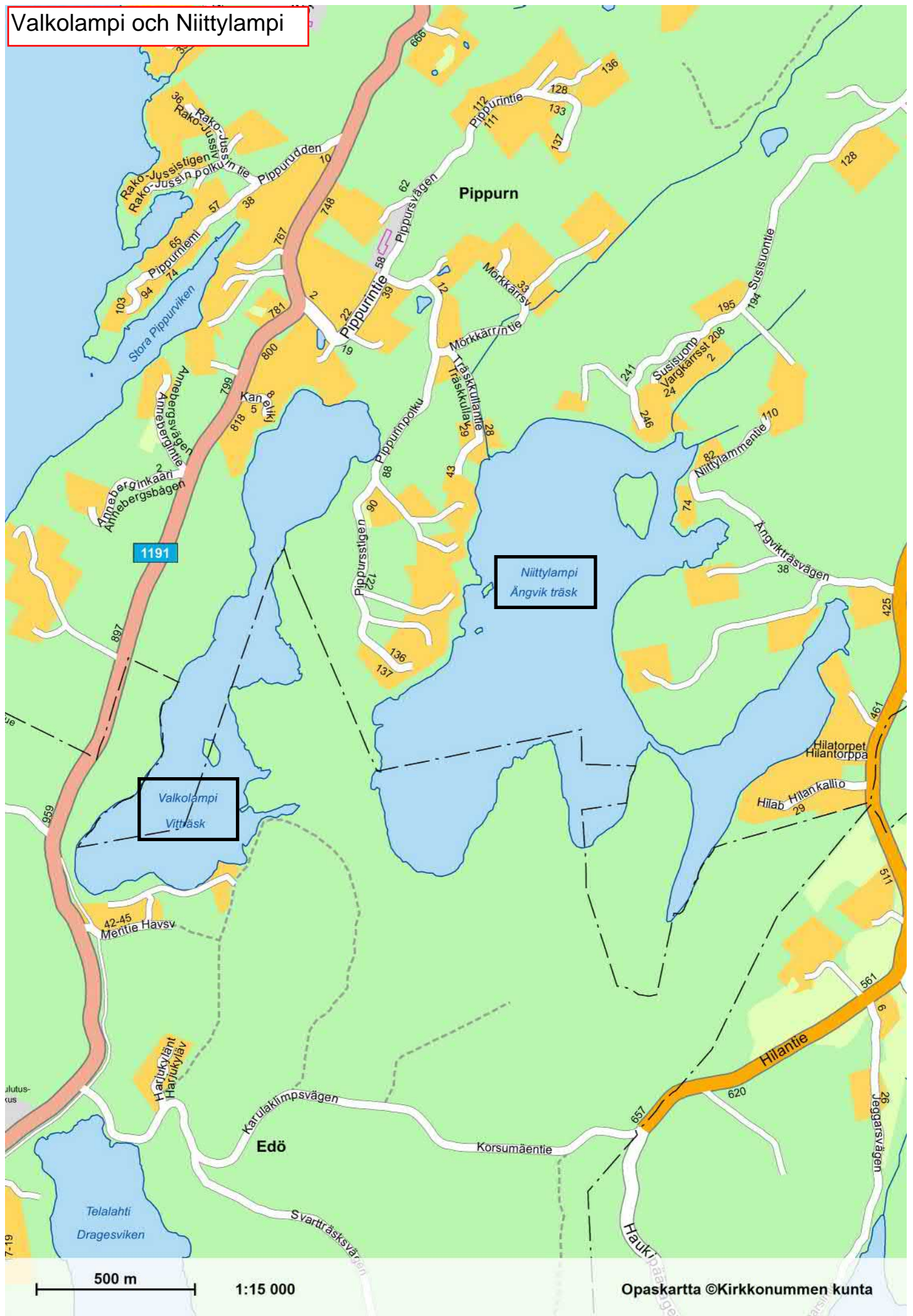
Korsolammenie  
Korsolamsvägen  
Kylanraitti  
24  
Bysträket  
30  
Erborginkki  
Erborgsgården

500 m

1:15 000

Opaskartta ©Kirkkonummen kunta

# Valkolampi och Niittylampi



Valkolampi  
Viträsk

Niittylampi  
Ängvik träsk

1191

500 m

1:15 000

Opaskartta ©Kirkkonummen kunta



# Kvarnbyån och Ingelsån



ÖVERBY

500 m

1:15 000

Opaskartta ©Kirkkonummen kunta

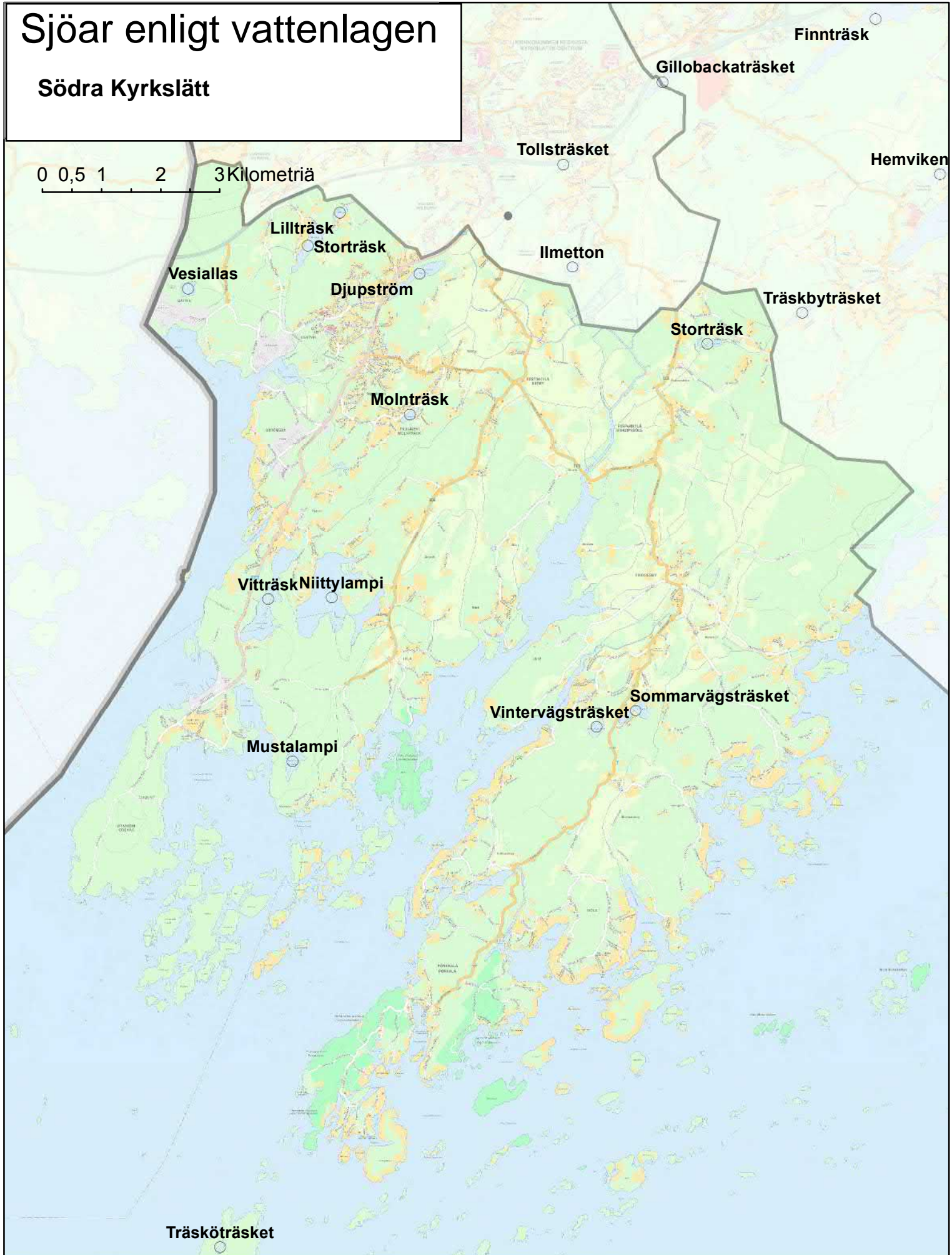
## Bilaga 3

Vattendrag enligt vattenlagen

# Sjöar enligt vattenlagen

Södra Kyrkslätt

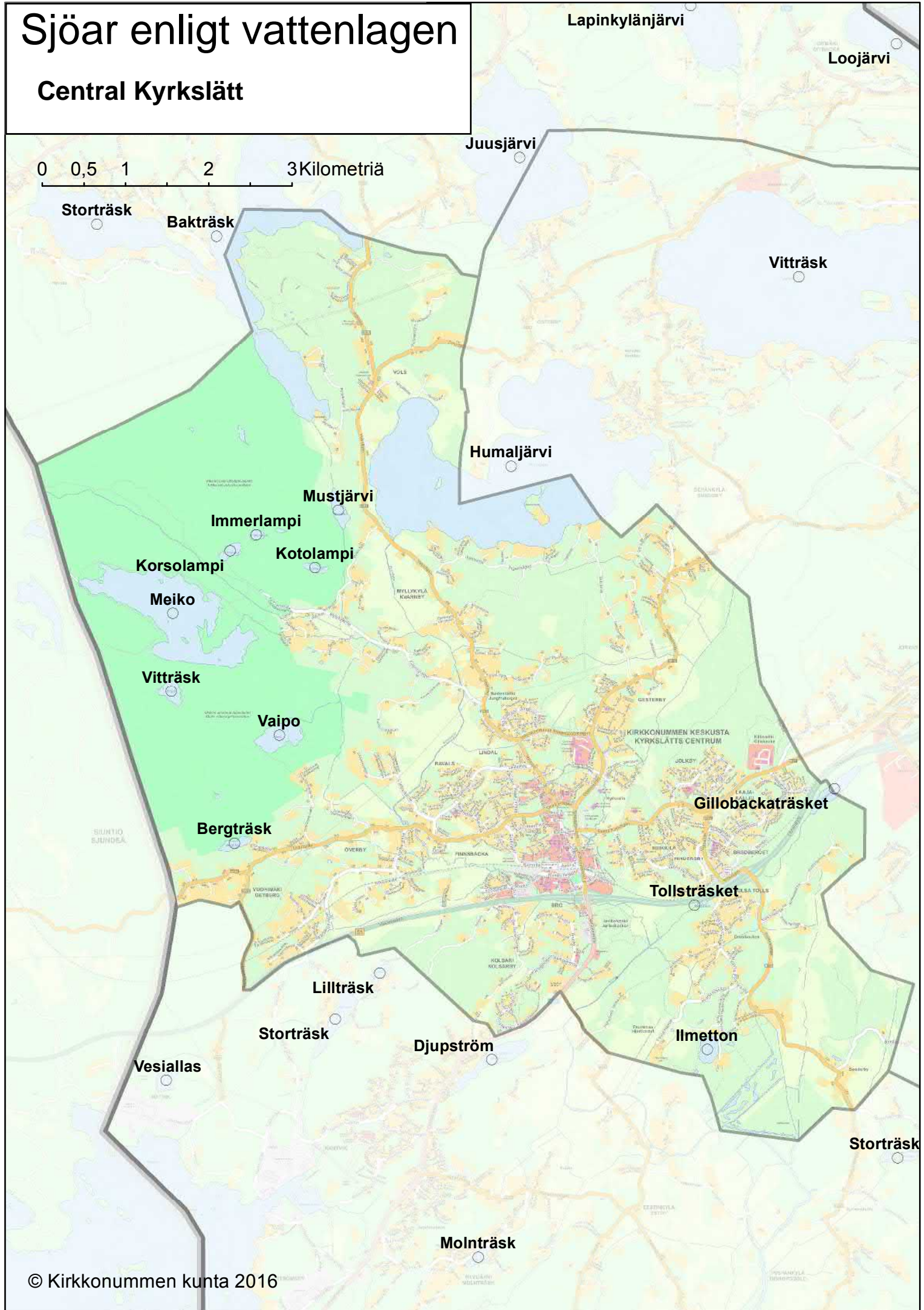
0 0,5 1 2 3 Kilometriä



# Sjöar enligt vattenlagen

## Central Kyrkslätt

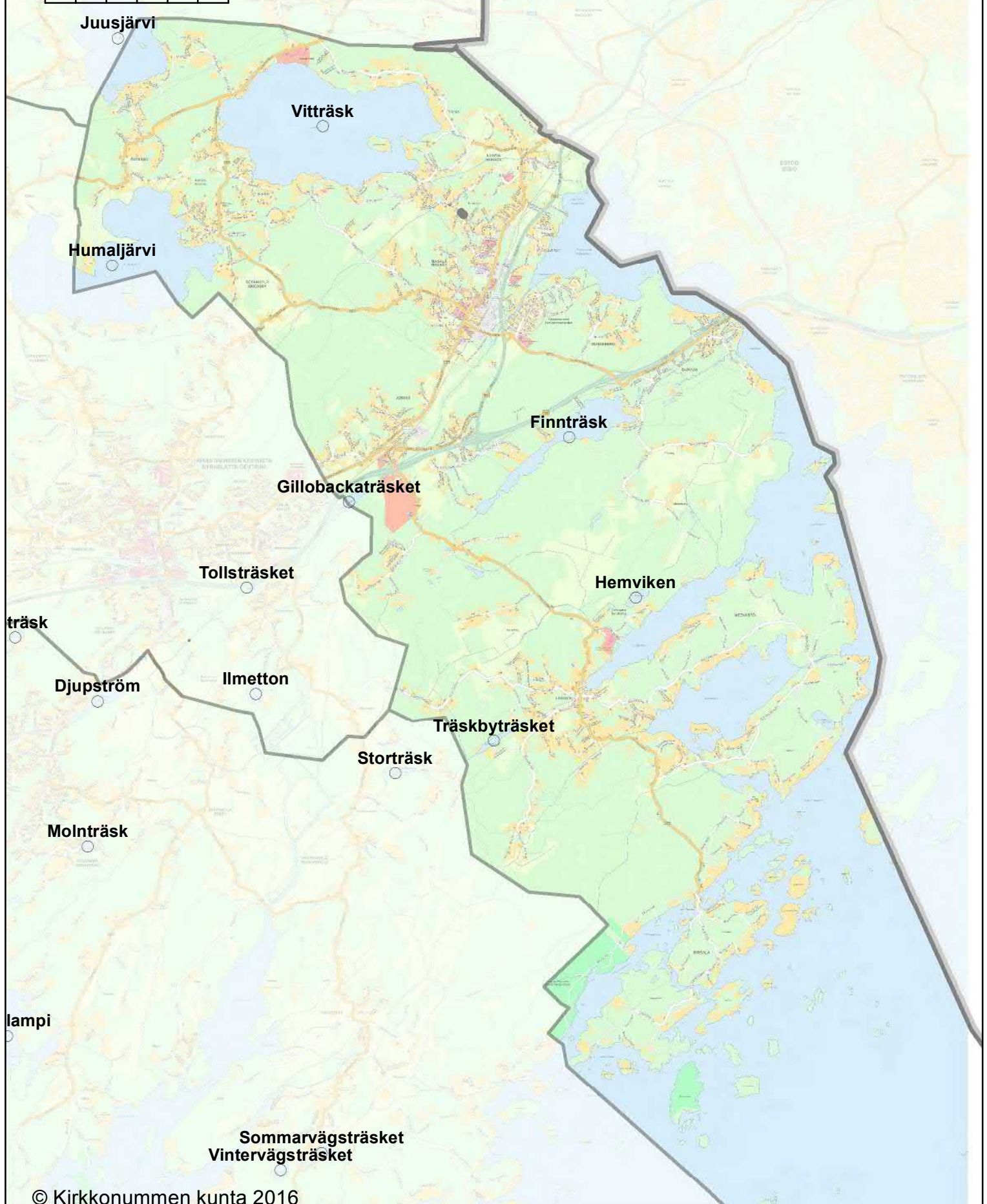
0 0,5 1 2 3 Kilometriä



# Sjöar enlignt vattenlagen

## Östra Kyrkslätt

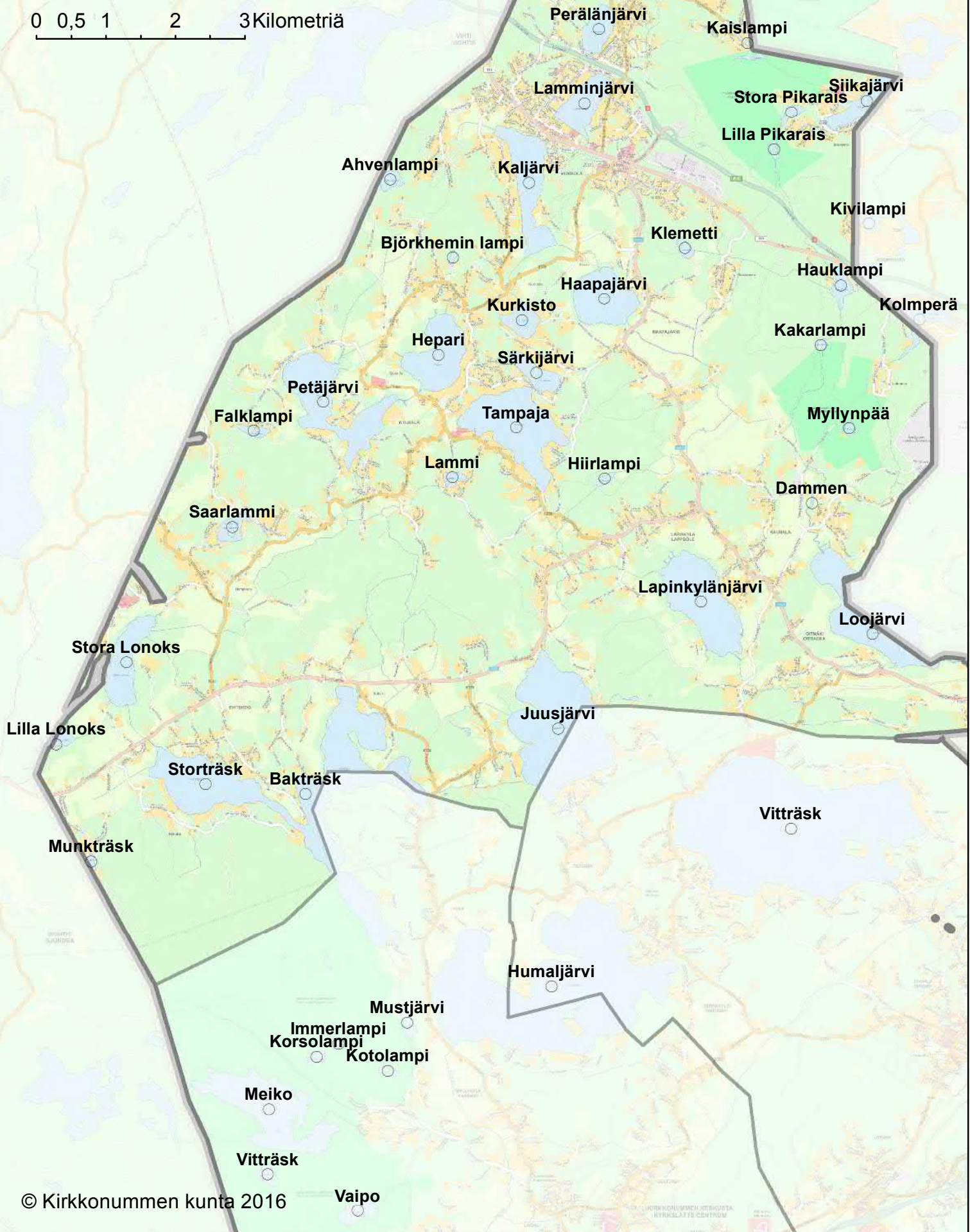
0 0,5 1 2 3 Kilometriä



# Sjöar enligt vattenlagen

## Norra Kyrkslätt

0 0,5 1 2 3 Kilometriä



# Strömbädd enligt vattenlagen Kyrkslätt

0 2 4 Kilometriä

