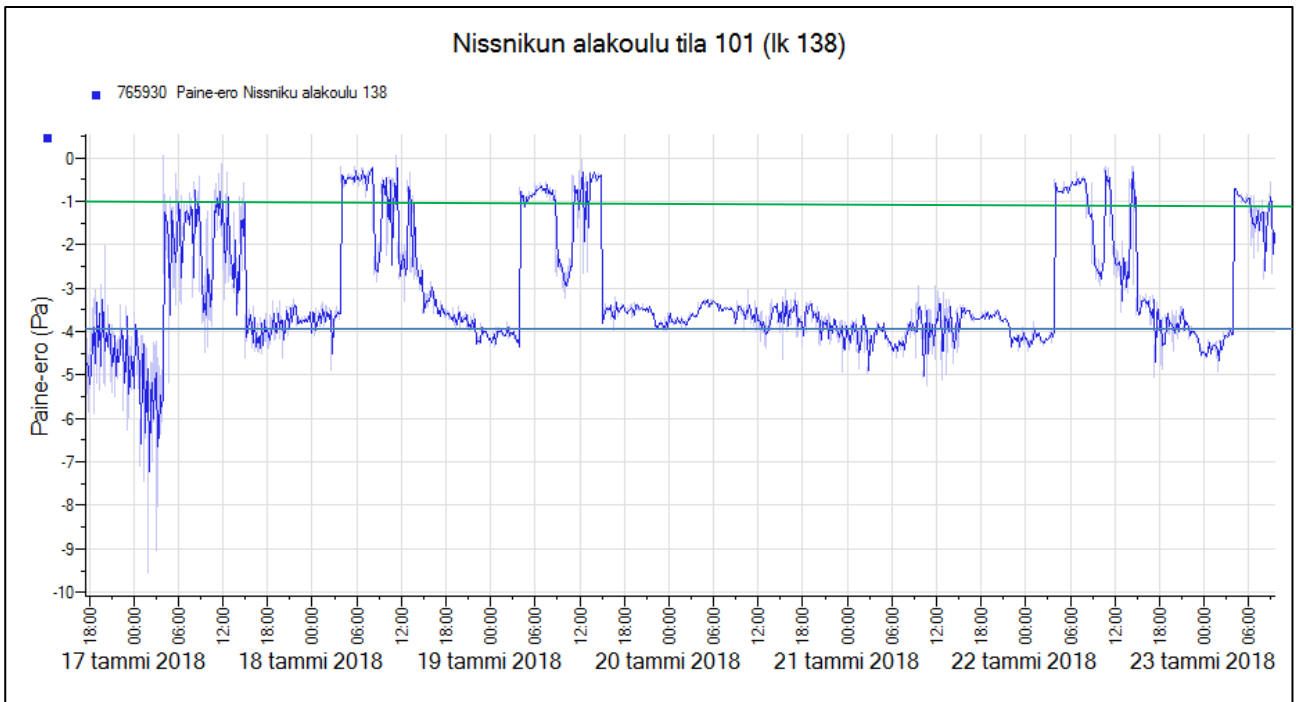
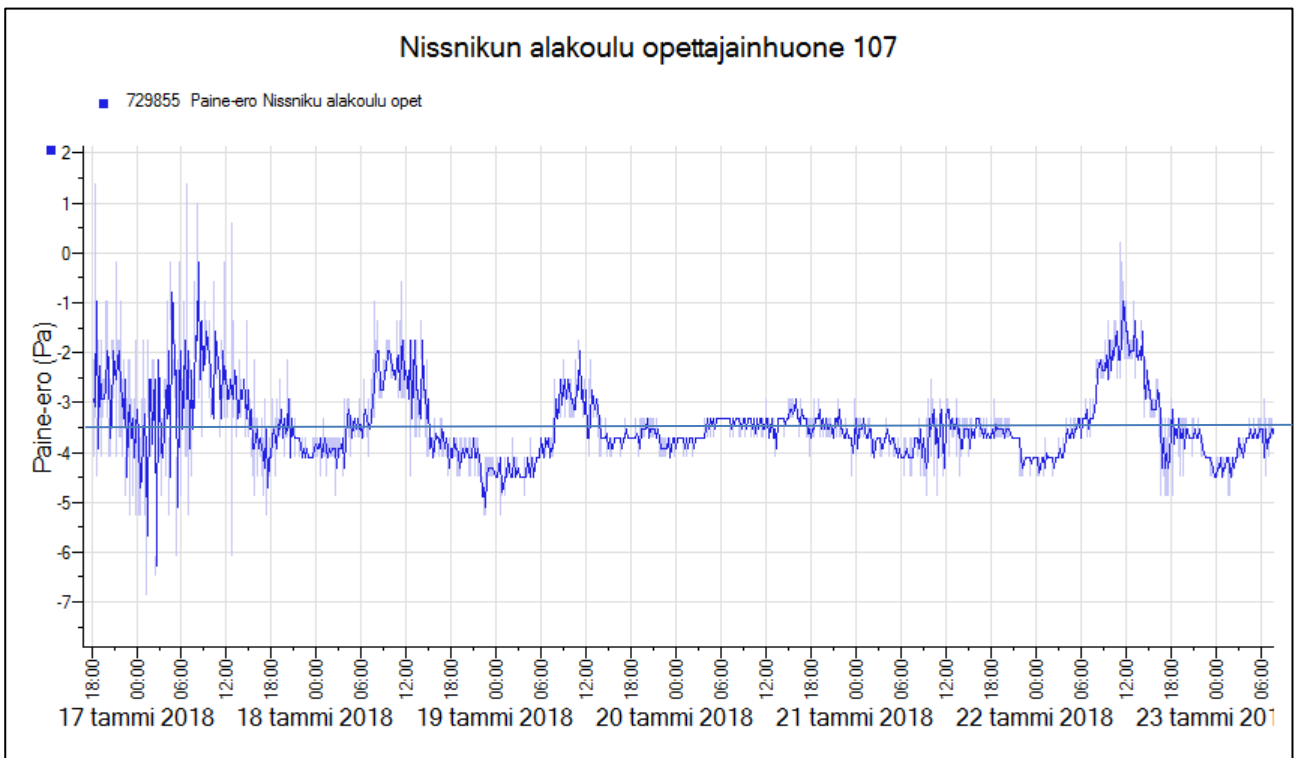


LIITE 2. Olosuhdeseurantojen mittauskäyrät, Nissnikun alakoulu

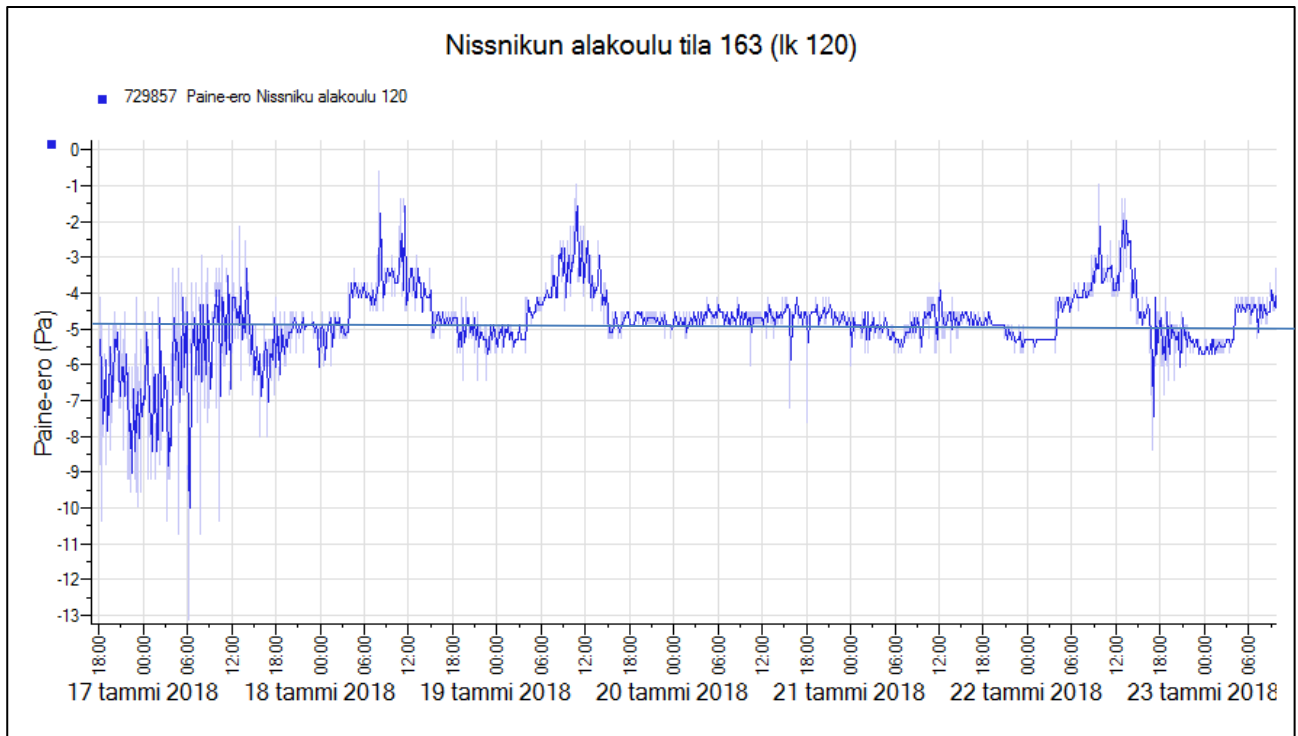


Kuva 1. Paine-eroseuranta 16–23.1.2018 tilassa 101 (Ik 138). Päiväsaikaan (klo 3.50–14.50) keskimääräinen paine-ero oli -1 Pa (vihreä viiva), muulloin -4 Pa (sininen viiva).

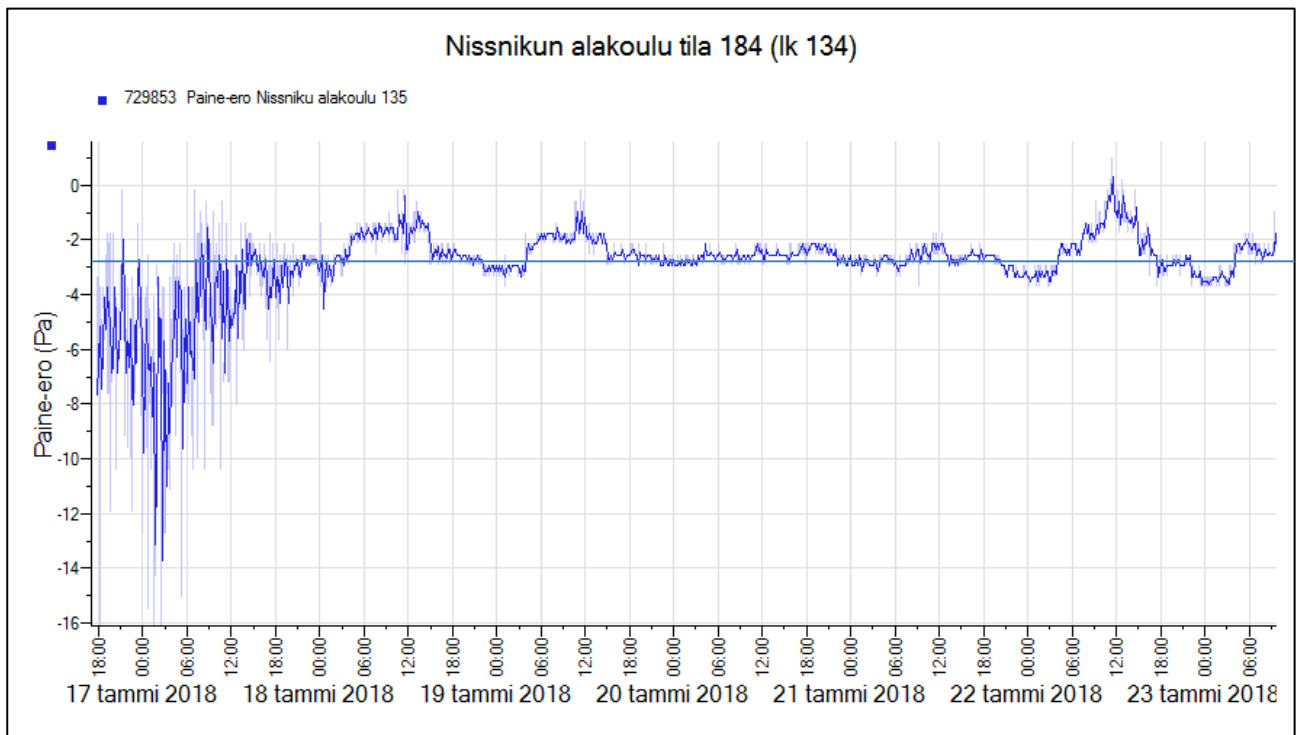


Kuva 2. Paine-eroseuranta 16–23.1.2018 opettajainhuoneessa 107. Sininen viiva kuvastaa keskimääräistä paine-eroa -3,5 Pa.

LIITE 2. Olosuhdeseurantojen mittauskäyrät, Nissnikun alakoulu

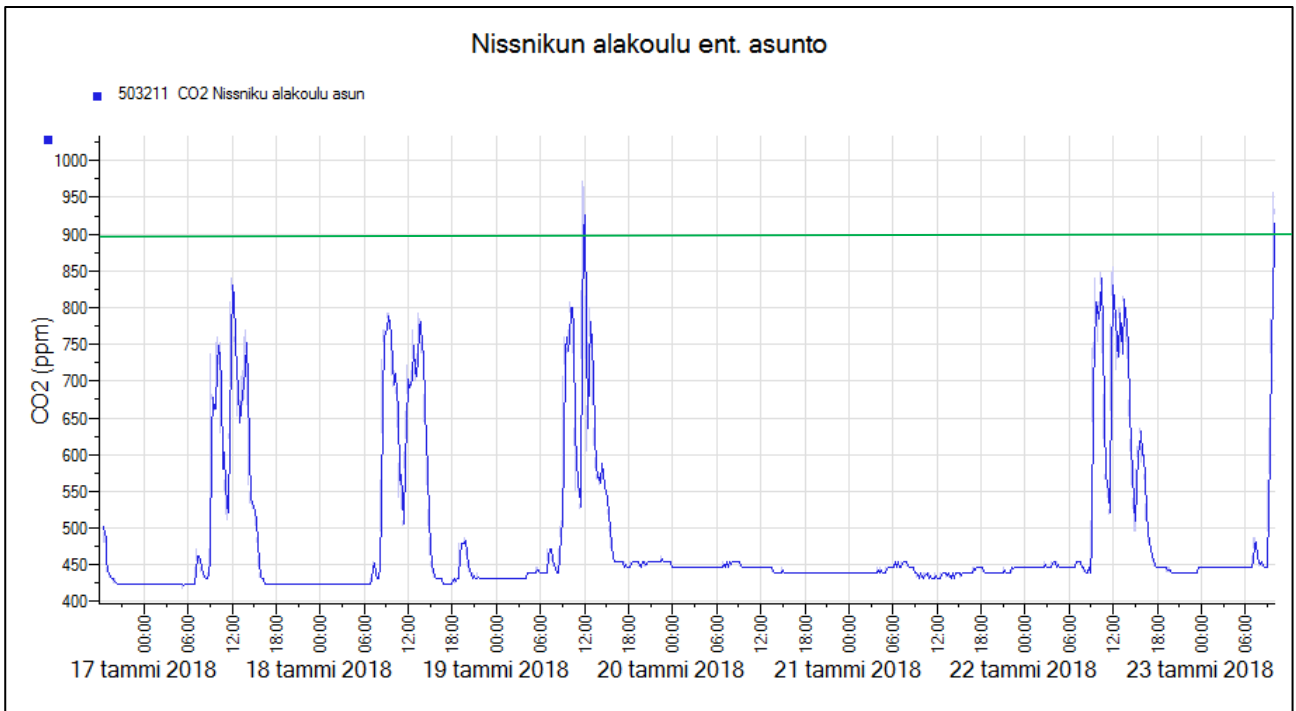


Kuva 3. Paine-eroseuranta 16–23.1.2018 tilassa 163. Sininen viiva kuvastaa keskimääräistä paine-eroa -4,8 Pa.

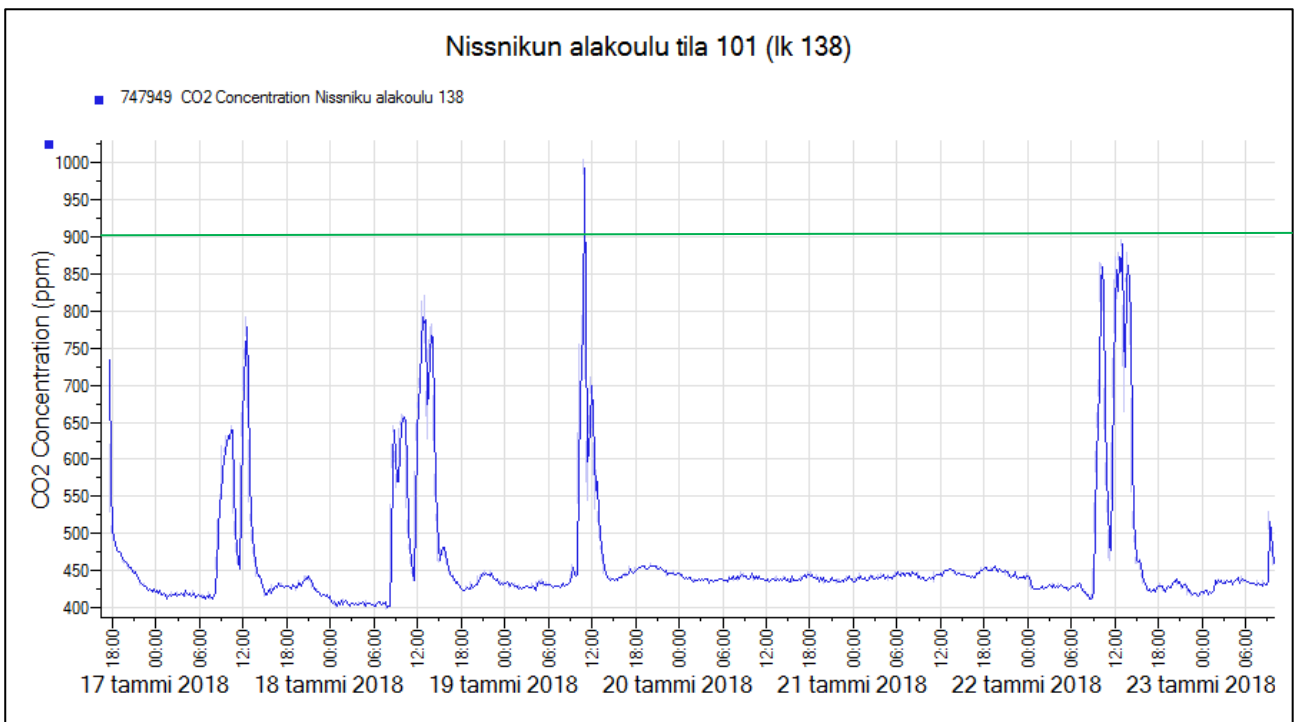


Kuva 4. Paine-eroseuranta 16–23.1.2018 tilassa 184. Sininen viiva kuvastaa keskimääräistä paine-eroa -2,9 Pa.

LIITE 2. Olosuhdeseurantojen mittauskäyrät, Nissnikun alakoulu



Kuva 5. Hiilidioksidiseuranta 16–23.1.2018 alakoulun entisen asunnon luokkatilassa. Hiilidioksidipitoisuus pysyy pääosin hyvällä tasolla, tiistaina 23.1. hyvä taso ylittyy hieman klo 9.55–10.20 (maksimiarvo 955 ppm). Vihreä viiva kuvastaa hyvän tason ylärajaa (900 ppm).

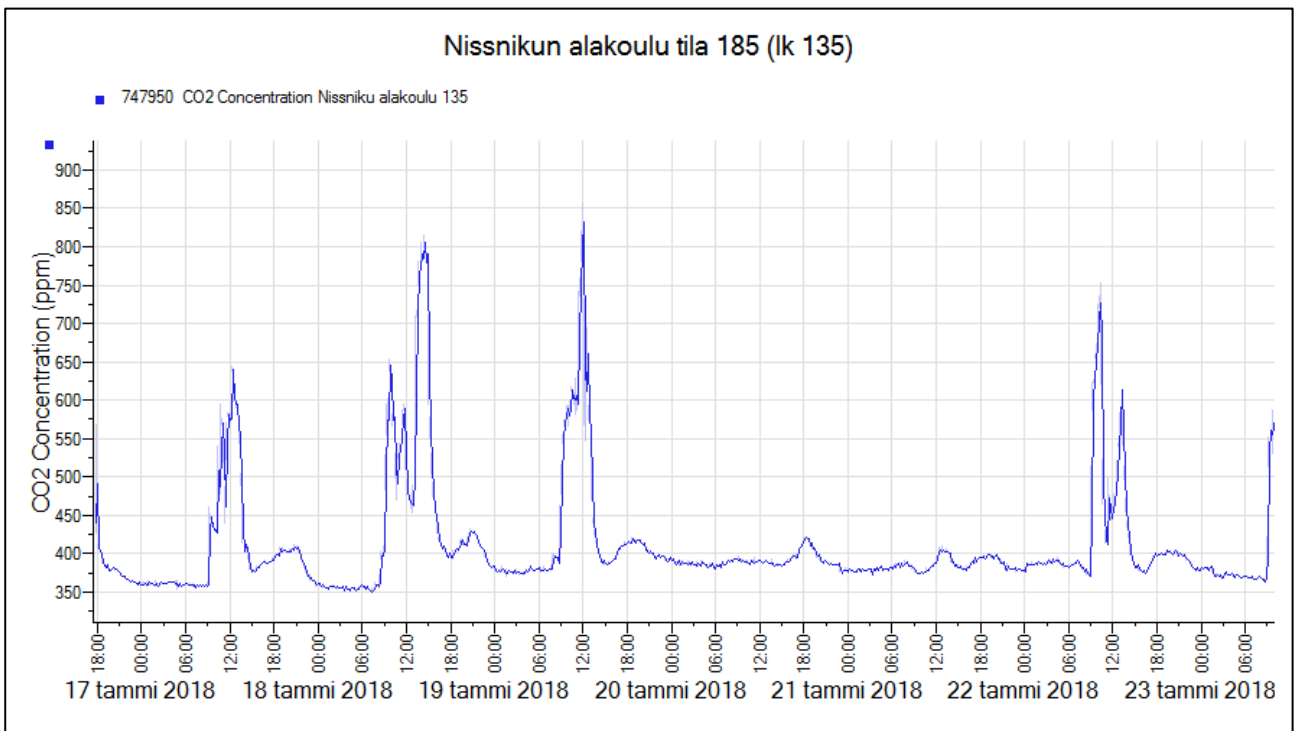


Kuva 6. Hiilidioksidiseuranta 16–23.1.2018 tilassa 101 (Ik 138). Hiilidioksidipitoisuus pysyy hyvällä tasolla koko ajan, lukuun ottamatta yhtä hetkellistä ylitystä (2 mittauspistettä). Vihreä viiva kuvastaa hyvän tason ylärajaa (900 ppm).

LIITE 2. Olosuhdeseurantojen mittauskäyrät, Nissnikun alakoulu

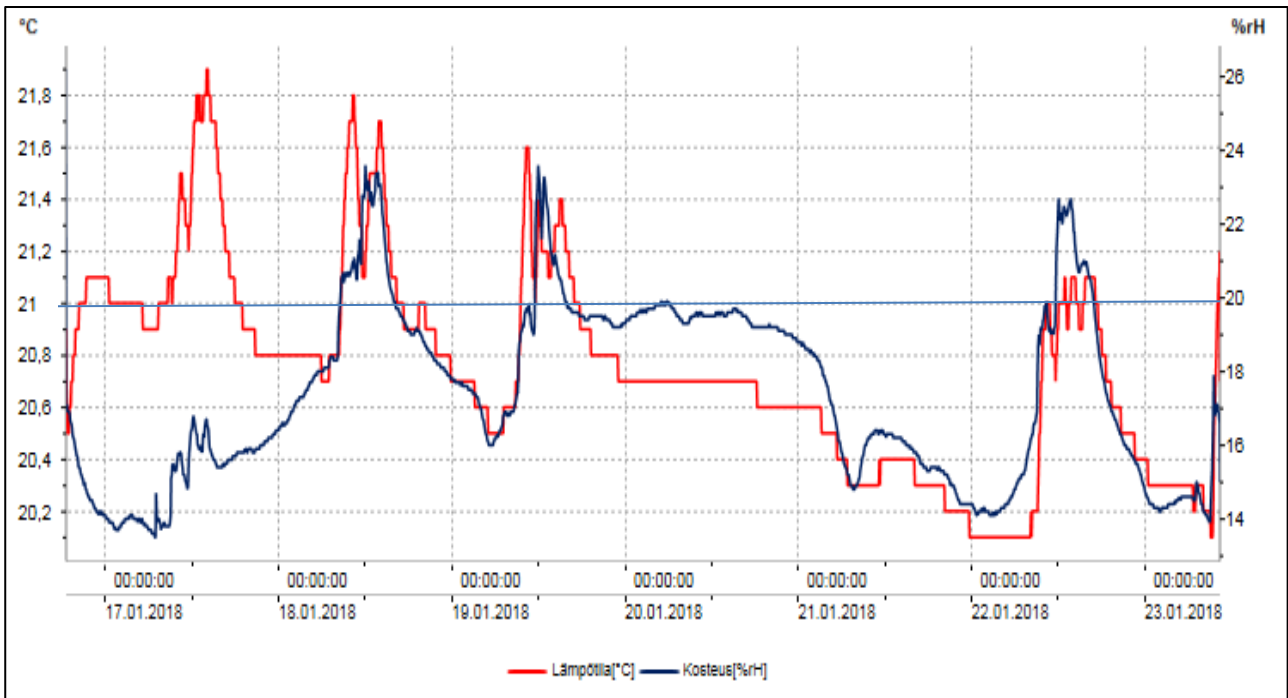


Kuva 7. Hiilidioksidiseuranta 16–23.1.2018 opettajien tilassa 107. Hiilidioksidipitoisuus pysyy hyvällä tasolla koko ajan.

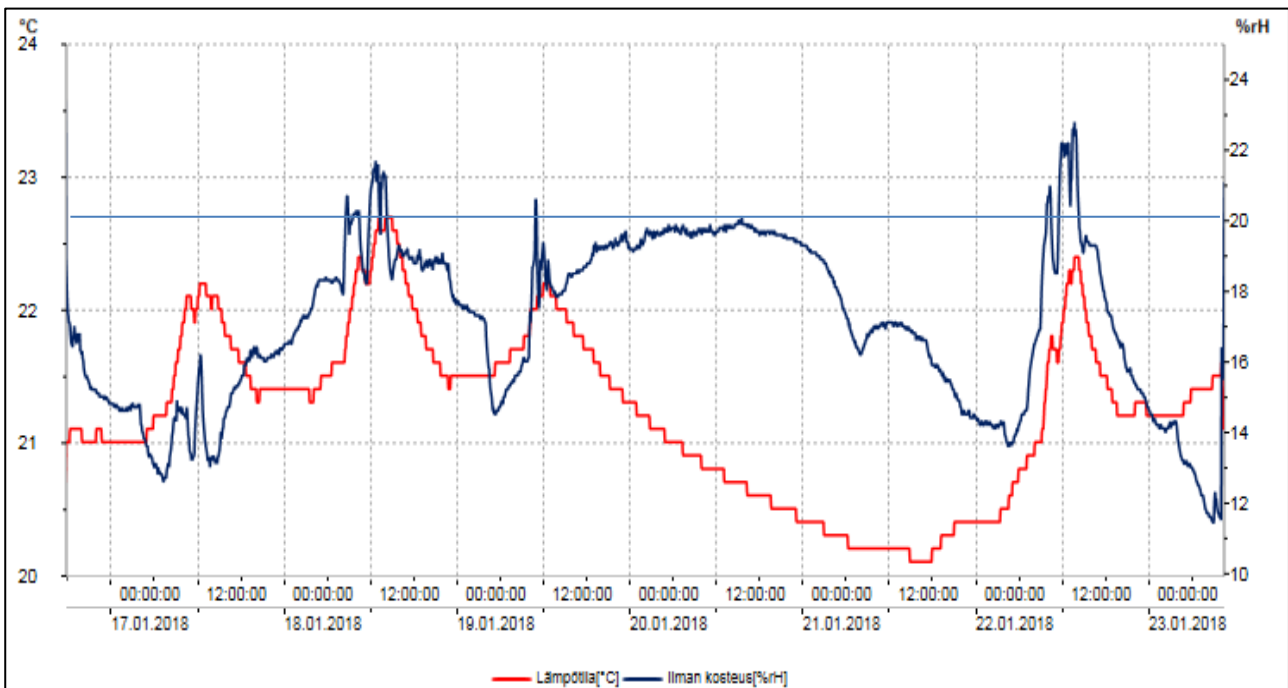


Kuva 8. Hiilidioksidiseuranta 16–23.1.2018 tilassa 185. Hiilidioksidipitoisuus pysyy hyvällä tasolla koko ajan.

LIITE 2. Olosuhdeseurantojen mittauskäyrät, Nissnikun alakoulu

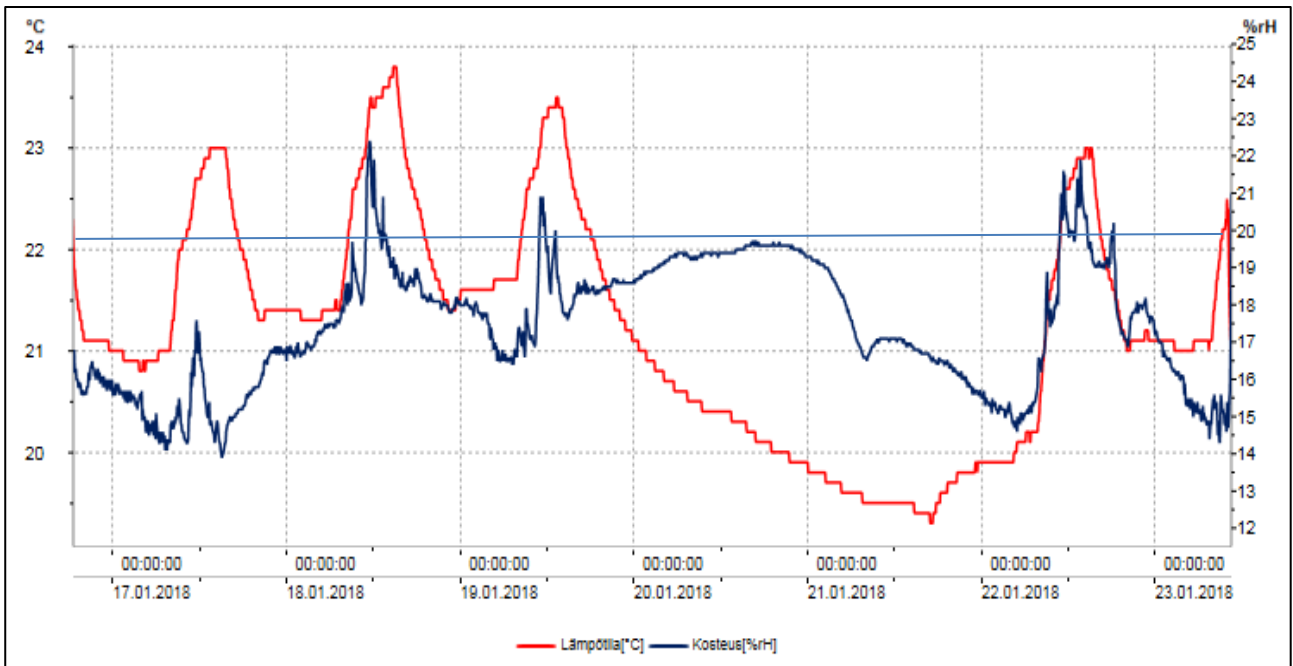


Kuva 9. Lämpötila- ja kosteus seuranta 16–23.1.2018 entisen asunnon luokkatilassa (tila 136). Sininen viiva kuvaa suhteellisen kosteusprosentin suositeltua minimirajaa, joka useimmiten alittuu pakkasaikana.

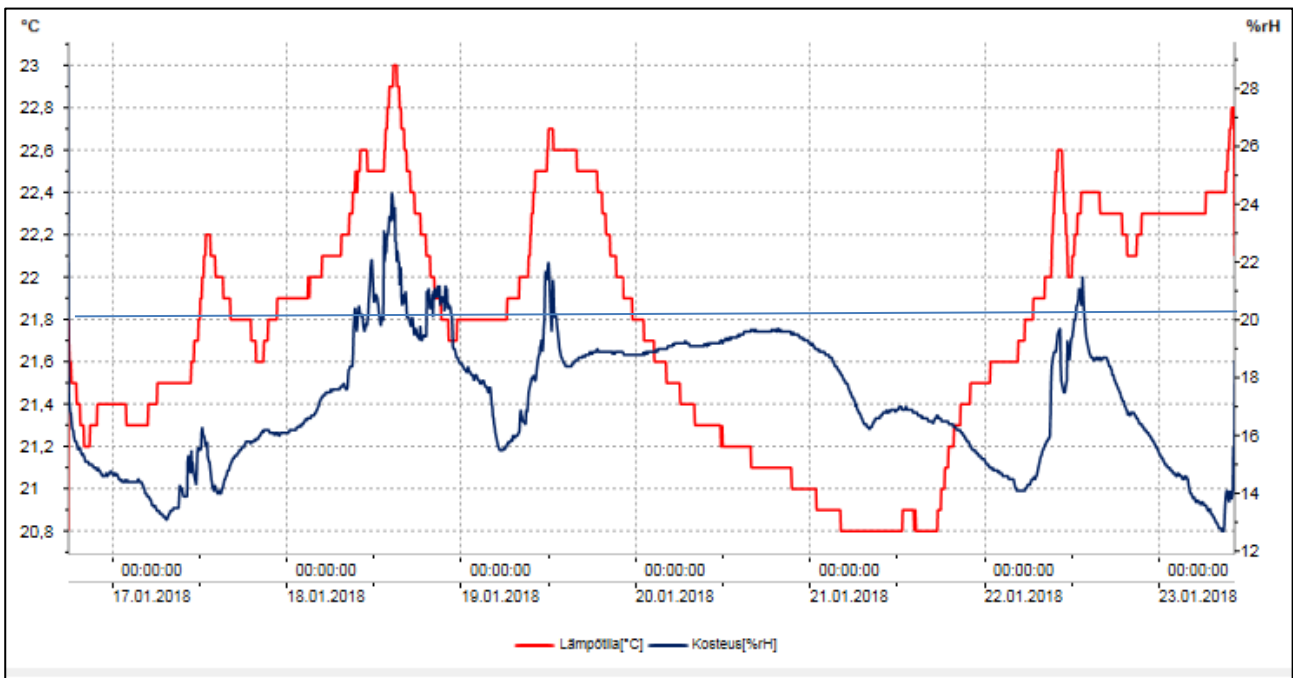


Kuva 10. Lämpötila- ja kosteus seuranta 16–23.1.2018 tilassa 101 (lk 138). Sininen viiva kuvaa suhteellisen kosteusprosentin suositeltua minimirajaa, joka useimmiten alittuu pakkasaikana.

LIITE 2. Olosuhdeseurantojen mittauskäyrät, Nissnikun alakoulu



Kuva 11. Lämpötila- ja kosteusseuranta 16–23.1.2018 opettajainhuoneessa 107. Sininen viiva kuvaa suhteellisen kosteusprosentin suositeltua minimirajaa, joka useimmiten alittuu pakkasaikana.



Kuva 12. Lämpötila- ja kosteusseuranta 16–23.1.2018 tilassa 185 (lk 135). Sininen viiva kuvaa suhteellisen kosteusprosentin suositeltua minimirajaa, joka useimmiten alittuu pakkasaikana.