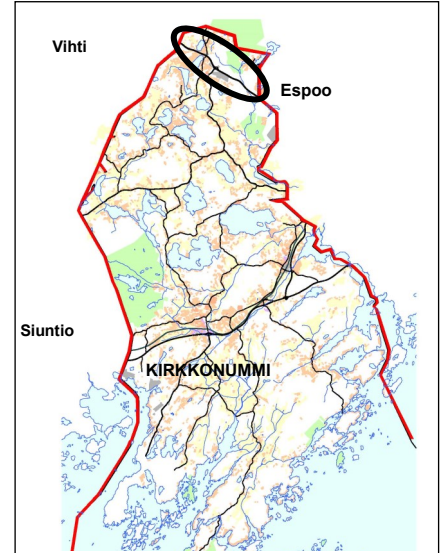
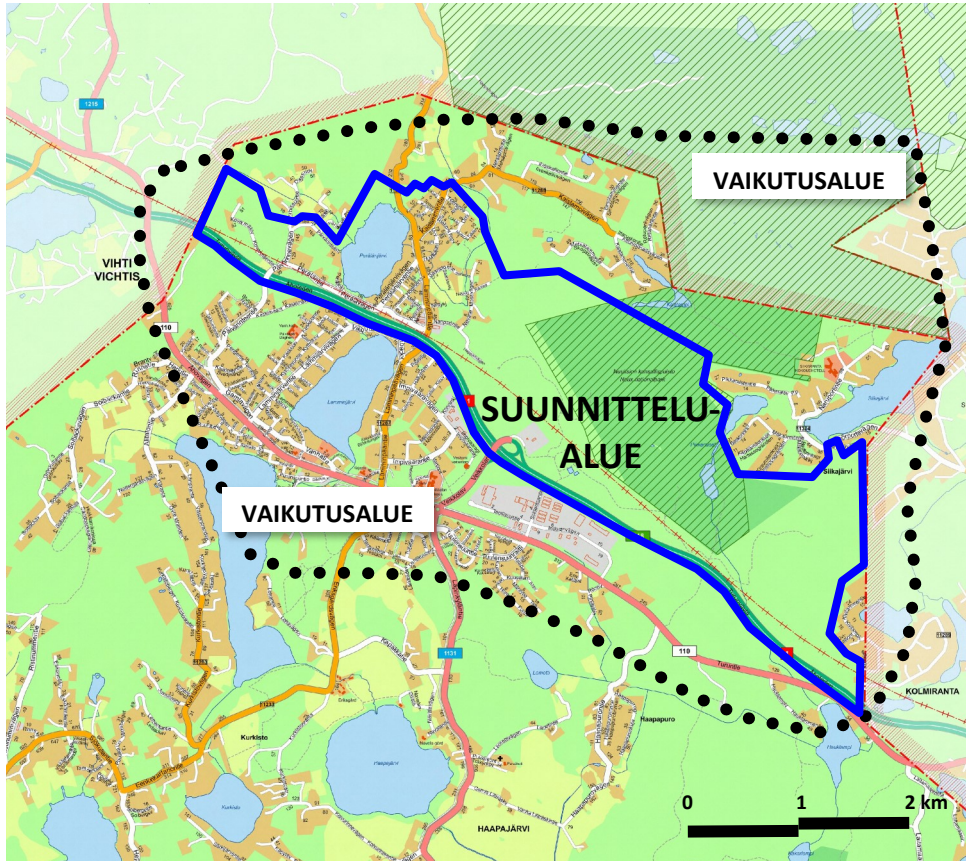


POHJOISEN KIRKKONUMMEN LIIKENNEKÄYTVÄN OSAYLEISKAAVA

Osallistumis- ja arviointisuunnitelma (MRL 62 § ja 63 §)



SUUNNITTELUALUEEN JA SEN VAIKUTUSALUEEN ALUSTAVAT RAJAUKSET.

MITÄ SUUNNITELLAAN?

Osayleiskaavan tavoitteena on mahdollistaa Helsingin ja Turun välisen nopean ratayhteyden (Espoo-Salo oikorata eli ns. ESA-rata) suunnittelu ja toteuttaminen. Lisäksi osayleiskaavalla varaudutaan samassa ratakäytävässä toimivaan lähijunaliikenteeseen ja osoitetaan siihen liittyvän Veikkolan seisakkeen paikka sekä siihen liittyvät liikenneyhteydet ja seisakkeen lähialueen maankäyttö.

Osayleiskaava laaditaan maankäyttö- ja rakennuslain mukaisena oikeusvaikutteisena osayleiskaavana ja sen tavoitevuosi on 2030, jolloin radan käyttöönotto olisi aikaisintaan mahdollista.

MIKSI SUUNNITELLAAN?

Ratalaki

Rautatien rakentamista koskevan yleissuunnitelman ja ratasuunnitelman tulee ratalain 10 §:n mukaan perustua maankäyttö- ja rakennuslain mukaiseen oikeusvaikutteiseen kaavaan.

Kaavoitusohjelma

Pohjoisen Kirkkonummen liikennekäytävän osayleiskaava on sisällytetty Kirkkonummen kaavoitusohjelmaan 2019-2023 kunnanvaltuuston päätöksellä 4.3.2019 (§ 13).

Valtakunnalliset alueidenkäyttötavoitteet (VAT)

Valtakunnalliset alueidenkäyttötavoitteet ovat osa maankäyttö- ja rakennuslain mukaista alueidenkäytön suunnittelujärjestelmää. Tavoitteilla varmistetaan, että valtakunnallisesti merkittävät asiat huomioidaan kaavoituksessa ja valtion viranomaisten toiminnassa. Uudistetut valtakunnalliset alueidenkäyttötavoitteet ovat tulleet voimaan vuonna 2018. Tavoitteiden uudistamisella pyrittiin vastamaan alueidenkäytön tulevaisuuden haasteisiin ja edistämään kansainvälisten sopimusten täytäntöönpanoa Suomessa.

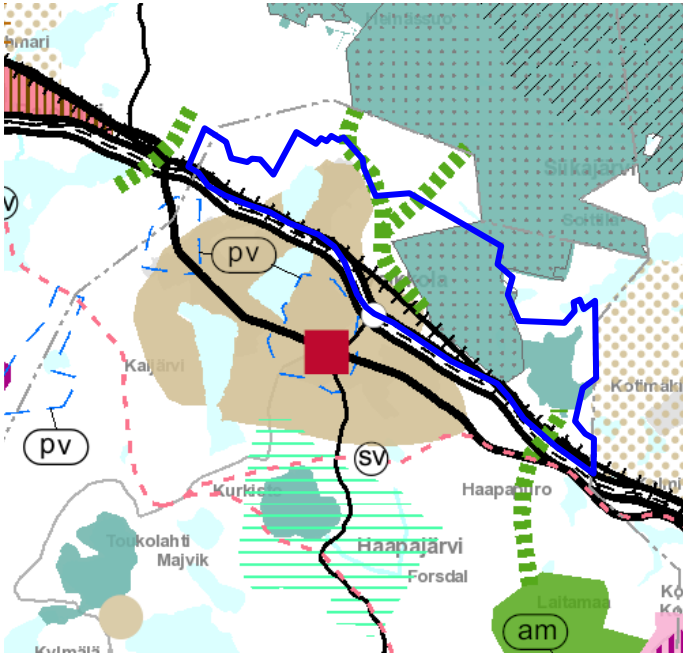
Tavoitteet jakautuvat viiteen kokonaisuuteen, jotka ovat:

- toimivat yhdyskunnat ja kestävä liikkuminen
- tehokas liikennejärjestelmä
- terveellinen ja turvallinen elinympäristö
- elinvoimainen luonto- ja kulttuuriympäristö sekä luonnonvarat ja
- uusiutumiskykyinen energiahuolto.

Pohjoisen Kirkkonummen liikennekäytävän osayleiskaava koskevat kaikki tavoitteet, paitsi uusiutumiskykyistä energiahuoltoa koskeva tavoitekokonaisuus.

Maakuntakaavat

Suunnittelualueita koskevat Uudenmaan maakuntakaava, joka on vahvistettu vuonna 2006, Uudenmaan 2. vaihe-maakuntakaava, joka on vahvistettu vuonna 2014 sekä Uudenmaan 4. vaihe-maakuntakaava, joka on tullut voimaan vuonna 2017.



OTE UUDENMAAN MAAKUNTAKAAVOJEN YHDISTELMÄKARTASTA VUONNA 2019.

Uudenmaan maakuntakaavoissa suunnittelualueelle on osoitettu aluevarauksena taajamatoimintojen alue ja sille sijoittuu myös moottoriväylän, eritasoliittymän, pääradan, viheryhteystarpeen, luonnonsuojelualueen sekä Natura 2000 - verkostoon kuuluvan tai ehdotetun alueen kaavamerkinnät. Uudenmaan neljännessä vaihe-maakuntakaavassa osoitetun taajamatoimintojen alueen merkintää koskevassa maakuntakaavamääräyksessä todetaan mm., että ”aluetta suunnitellaan asumisen, ympäristöönsä soveltuvien työpaikkatoimintojen sekä näihin liittyvien palveluiden ja toimintojen alueena.”

Lisäksi pieni osa suunnittelualueesta on ns. valkoista aluetta, jolle ei ole maakuntakaavakartalla osoitettu erityistä maankäyttömerkintää, mutta alue ”on tarkoitettu ensisijaisesti maa- ja metsätalouden ja niitä tukevien sivuelinkeinojen käyttöön. Alueelle suuntautuvaa asuin- ja työpaikkarakentamista on ohjattava taajamatoimintojen alueille ja kyliin. Yksityiskohtaisemmassa suunnittelussa voidaan alueelle osoittaa muutakin vaikutuksiltaan paikallisesti merkittävää maankäyttöä.”

Välittömästi suunnittelualueen eteläpuolella on myös keskustatoimintojen alueen symbolimerkintä, jonka vaikutus ulottuu myös osaan suunnittelualueutta. Keskustatoimintojen alue on osoitettu Uudenmaan toisessa vaihe-maakuntakaavassa, ja sitä koskevassa maakuntakaavamääräyksessä todetaan mm., että ”alueiden sijainti ja laajuus on määriteltävä yksityiskohtaisemmassa kaavoituksessa siten, että alueet muodostavat toiminnallisesti yhtenäisen keskustahakuisiin toimintoihin painottuvan kokonaisuuden”. Keskustatoimintojen alueen merkintää ympäröivää aluetta koskee myös pohjavesialueen merkintä ja kaavamääräys, jonka mukaan ”Aluetta koskevat toimenpiteet on suunnit-

teltava siten, etteivät ne vähennä pysyvästi pohjaveden määrää tai heikennä sen laatua.”

Kirkkonummen kuntastrategia

Kuntastrategia on laadittu vuosille 2018-2021 ja hyväksytty kunnanvaltuustossa 18.12.2017. Siinä on määritelty kunnan strategiset päämäärät, joista muodostuu kaikkiaan kolme tavoitekokonaisuutta: 1) Elinvoimainen ja erottuva Kirkkonummi 2) Kuntalaisten hyvinvointia tukevat palvelut 3) Kestävä talous, yhteistyö ja osaaminen.

Kirkkonummen maankäytön kehityskuva 2040

Kehityskuva on hyväksytty kunnanvaltuustossa 1.9.2014. Siinä esitetään kunnan maankäytön tavoiteltua kehitystä yleispiirteisesti ja periaatetasoisesti ja se on kunnan kehittämissuunnitelman sisältävä strateginen suunnitelma.

Pohjoinen Kirkkonummi sijaitsee maankäytön kehityskuvassa osoitetulla maankäytön kehittämisen painopistealueella, joka on määritelty kasvuvyöhykkeeksi ja taajamatoimintojen vyöhykkeeksi, jolle suurin osa väestöstä, työpaikoista ja palveluista tulee keskittymään. Länsiradan ja Turunväylän kasvuvyöhykkeen maankäytöllisiä kehittämissuunnitelmia ovat mm.:

- Turunväylän kehittämisen kautta alueen liikenneyhetyksien parantaminen
- alueen omaperäisyyden korostaminen kaavoituksessa (esim. järvet, metsät, kulttuuriympäristöt)
- Veikkola pohjoisen Kirkkonummen kaupallisten ja julkisten palveluiden palvelukeskuksena
- varautuminen ESA/Länsiradan mahdollistamaan kasvuun
- luonto- ja liikuntapalveluiden kehittäminen (Nuukсионportti)
- turvataan viheryhteys asuinalueilta laajemmille viheralueille.

Suunnittelualueelle on osoitettu kehityskuvassa merkinnyt ”tulevan raideliikenteen aseman ympäristö”, ”moottoritie”, ”uusi raideyhteys” sekä välittömästi suunnittelualueen eteläreunan tuntumaan kunnan palvelukeskus. Lisäksi suunnittelualueen koillisosaa on osoitettu ekologisesti ja virkistykseksi tärkeä yhtenäinen metsäalue sekä sinne Turunväylän yli osoittava tärkeä viheryhteys.

Helsingin seudun maankäyttösuunnitelma 2050

Kirkkonummen kunnanvaltuusto on hyväksynyt 4.5.2015 Helsingin seudun maankäyttösuunnitelman 2050 (MASU), joka sovitaa yhteen seudun alue- ja yhdyskuntarakenteen sekä liikennejärjestelmän kehittämissuunnitelmat ja ratkaisut.

Yleiskaava

Suunnittelualueella on voimassa Kirkkonummen yleiskaava 2020, joka on tullut lainvoimaiseksi vuonna 2000.

Yleiskaavassa on suunnittelualue osoitettu pääasiassa maa- ja metsätalousvaltaiseksi alueeksi, jolla on ulkoilun ohjaustarvetta ja/tai ympäristöarvoja (MU), maa- ja metsätalousvaltaiseksi alueeksi (M-1), pientalovaltaiseksi alueeksi (AP), luonnonsuojelualueeksi (SL-1) josta osa on varattu kokoaan tai osittain valtion käyttöön SL/v). Lisäksi siihen kuuluu yritystoiminnan alue (PT) Veikkolan eritasoliittymän pohjoispuolella sekä vähäisesti maa- ja metsätalousvaltaista aluetta (M) suunnittelualueen luoteiskulmassa. Vesistöt on osoitettu vesialueina (W). Perä-

länjärven asemakaava-alue sisältyy pientalovaltaisen alueen merkinnän sisään (AP). Lisäksi suunnittelualueen länsiosassa sijaitseva kivikautinen asuinpaikka Kalljärvi, Rintelä, on osoitettu kiinteänä muinaisjäännöksenä.

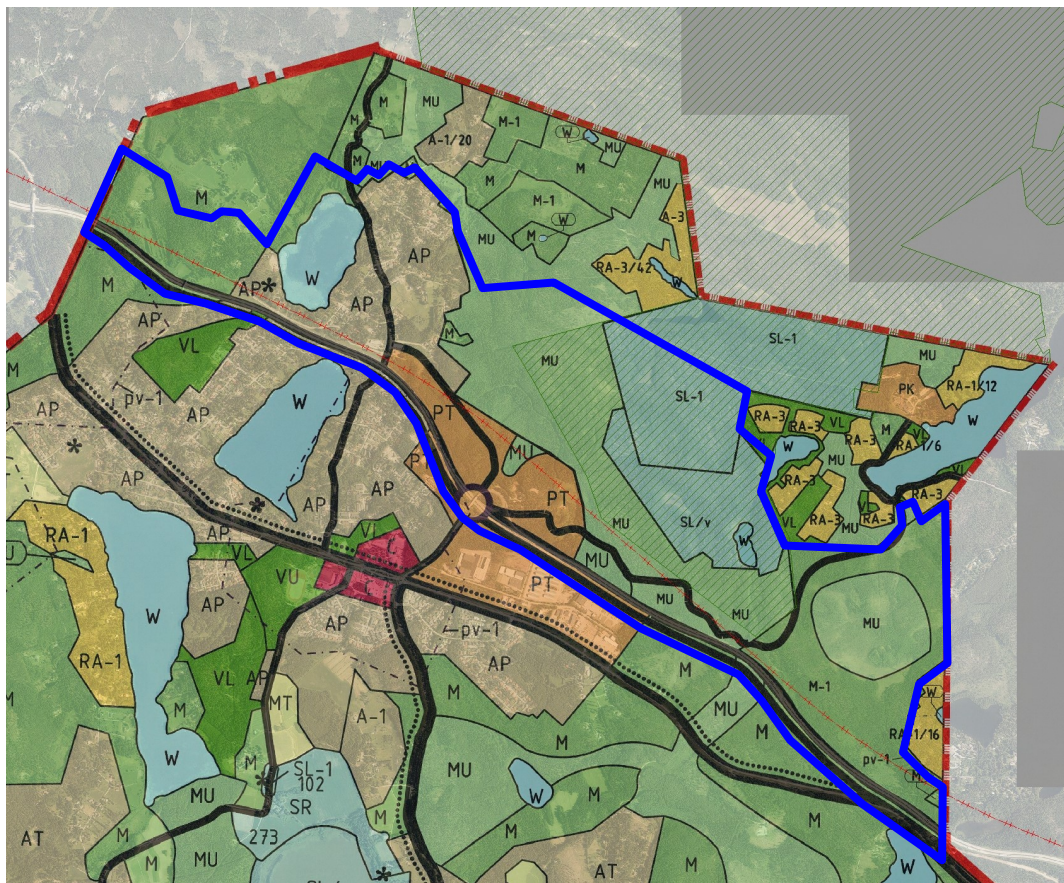
MIHIN SUUNNITELLAAN?

Sijainti, maanomistus ja liikenneyhteydet

Suunnittelualue sijaitsee Pohjoisella Kirkkonummella ja käsittää osan sekä Veikkolan taajaman alueesta että Nuuksion kansallispuistosta. Alue rajautuu pohjoisessa ja lännessä Perälänjärven asemakaava-alueeseen ja Vihdin puoleiseen kuntarajaan. Idässä rajaus kulkee Nuuksion kansallispuiston sisällä ja Siikajärven ranta-asemakaava-alueen eteläpuolitse Espoon puoleiseen kuntarajaan. Etelässä suunnittelualueen rajaus kulkee välittömästi Turunväylän (valtatie 1) eteläpuolella.

Suunnittelualue on kooltaan noin 630 hehtaaria. Kirkkonummen kunnalla on maanomistusta alueella Veikkolan eritasoliittymän ympäristössä. Valtion maanomistus keskittyy Nuuksion kansallispuiston alueeseen. Noin puolet suunnittelualueesta on yksityisessä omistuksessa.

Kirkkonummen linjastosuunnitelmassa 2013-2017 on Veikkolan ydinalueelle merkitty joukkoliikenteelle kohtuullinen palvelutaso. Muualla Veikkolassa tavoitteena on palvelutaso, joka tarjoaa mahdollisuuden joukkoliikenteen käyttöön. Kirkkonummen ja Veikkolan välillä kulkee talviliikennöinnin aikaan bussi työ- ja koulumatkaliikenteen aikoina noin puolen tunnin välein. Turunväylää pitkin kulkevan joukkoliikenteen vuorot Turun, Porin ja Lohjan



OTE KIRKKONUMMEN YLEISKAAVASTA 2020

Asemakaavat

Alueella on voimassa Perälänjärven, Perälänkannaksen, Suonsyrjän ja Metsäkallion asemakaavat sekä osia Veikkolan asemakaavasta sekä sen muutoksesta (korttelit 102-105, 107-120 ja 122). Lisäksi vireillä on Veikkolanportin asemakaavan laatiminen nykyiseen Veikkolan eritasoliittymään ja sen pohjoispuoleiselle alueelle.

suuntiin eivät pysähdy Veikkolassa. Helsingin suuntaan liikennöi kaksi bussilinjaa, joista toinen ajaa Helsingin keskustaan.

Väestö, rakennuskanta, työpaikat ja palvelut

Suunnittelualueella asuu noin 500 asukasta pääasiassa asemakaavoitetuilla alueilla. Valtaosa suunnittelualueesta on rakentamaton maa- ja metsätalousvaltaista aluetta tai Nuuksion kansallispuistoa.

Alueella on myös vähäisessä määrin maatalouden harjoittamiseen liittyvää rakentamista, mutta muuten työpaikat liittyvät pääasiassa yritys- ja pienyritystoimintaan. Merkittävimmät kunnalliset palvelut sijoittuvat Veikkolan keskustaan, joka jää suunnittelualueen eteläpuolelle. Laajempi kaupallinen palvelutarjonta löytyy niin ikään Veikkolan keskustasta ja alueen asukkaat käyttävät myös naapurikuntien kaupallisia palveluja.

Luonto, maaperä ja virkistys

Suunnittelualue kuuluu Kirkkonummen pohjoisosan järvi-, viljely ja erämaa-alueeseen, jolle on ominaista kallio- ja moreeniselänteet ja niiden väliset pienemmät savitasangot vesistöineen. Alueen länsiosaa luonnehtii Perälänjärven vesistö ja sitä ympäröivät savipohjaiset sivulaaksot.

Alueen itäosa kuuluu puolestaan Nuuksion metsäiseen yläköalueeseen, jolle on tyypillistä kallio- ja moreeniselänteet ja niiden väliin jäävät vesistöpainanteet.

Alueen metsät ovat havupuuvaltaisia ja erityisesti itäosan kallio- ja maaperäolosuhteet sekä korkeuserot suosivatkin havupuuvaltaista metsärakennetta. Suunnittelualueella sijaitsee vain kaksi järveksi tai lammeksi määriteltävää vesistöä. Virkistyskäyttö alueella kohdistuu pääasiassa metsäalueiden vanhoille kulkuyhteyksille ja erityisesti Nuuksion kansallispuistoon.

Kunnallistekniikka

Alueella on olemassa olevaa kunnallistekniikan verkostoa Perälänjärven asemakaava-alueella, joka kuuluu Kirkkonummen Veden toiminta-alueeseen.

VALMISTELU– ELI LUONNOSVAIHE

MITEN SUUNNITTELU ETENEE?

- kaavan laatija laatii **osallistumis- ja arviointisuunnitelman eli OAS:n**
- järjestetään viranomaisneuvottelu
- asiantuntijat laativat tarvittavat selvitykset
- kaavan laatija laatii **kaavan valmisteluaineiston** (= kartta ja selostus) sekä vaikutusten arvioinnin
- asiantuntijat laativat mahdollisesti tarvittavat lisäselvitykset

MITEN SUUNNITTELUUN VOI VAIKUTTAA?

- Osallistumis- ja arviointisuunnitelmasta (OAS) ja kaavan vireille tulosta **kuulutetaan** Kirkkonummen Sanomissa sekä ilmoitetaan suunnittelualueen maanomistajille **kirjeitse**
- Osallistumis- ja arviointisuunnitelma (OAS) on nähtävissä kunnan **internet-sivuilla** ja **kunnantalossa**
- Kaavan valmisteluaineisto pidetään julkisesti **nähtävillä** kunnantalossa ja kunnan kirjastoissa vähintään 30 päivän ajan, jolloin siitä on mahdollisuus jättää kirjallisia **mielipiteitä** kaavoittajalle tai kuntatekniikan lautakunnalle
- Kaavan valmisteluaineistosta pyydetään **lausunnot** ao. viranomaisilta, yhdistyksiltä ja muilta yhteisöiltä
- Kaavan valmisteluaineistosta järjestetään **asukastilaisuus**
- nähtävillä olosta ja asukastilaisuudesta tiedotetaan **kuulutuksella**

KUKA SUUNNITTELUSTA PÄÄTTÄÄ?

- **kuntatekniikan lautakunta** merkitsee tiedokseen osallistumis- ja arviointisuunnitelman (OAS) ja päättää kaavan vireilletulosta
- **kuntatekniikan lautakunta** käsittelee kaavan valmisteluaineiston ja asettaa sen julkisesti nähtävillä

KETÄ SUUNNITTELU KOSKEE?

Kaavoitukseen voivat osallistua suunnittelualueen maanomistajat ja ne, joiden asumiseen, työntekoon tai muihin oloihin kaava saattaa huomattavasti vaikuttaa, sekä ne viranomaisen ja yhteisöt, joiden toimialaa suunnittelussa käsitellään. Näitä eri tahoja kutsutaan osallisiksi. Pohjoisen Kirkkonummen liikennekäytävän osayleiskaavan osallisia ovat:

Maanomistajat ja asukkaat:

- suunnittelualueen ja sen lähialueen maanomistajat ja asukkaat

Viranomaiset:

- Kirkkonummen kunta: rakennusvalvonta, ympäristönsuojelu, kunnallistekniikan investointipalvelut, kunnossapitopalvelut, Kirkkonummen vesi, kulttuuritoimi, liikuntapalvelut, nimistötoimikunta
- Uudenmaan elinkeino-, liikenne- ja ympäristökeskus
- Uudenmaan liitto

- Väylä
- Museovirasto
- Länsi-Uudenmaan maakuntamuseo
- Espoon kaupunki
- Vihdin kunta
- Espoon seudun ympäristöterveys -kuntayhtymä
- HSL Helsingin seudun liikenne -kuntayhtymä
- HSY Helsingin seudun ympäristöpalvelut -kuntayhtymä
- Länsi-Uudenmaan pelastuslaitos
- Metsähallitus, luontopalvelut
- Suomen riistakeskus, Uusimaa

Yhdistykset ja muut yhteisöt:

- Kirkkonummen Yrittäjät ry
- Kirkkonummen ympäristöyhdistys ry
- Kyrksläts Natur och Miljö rf
- Kirkkonummen riistanhoitoyhdistys ry

- kaavan laatija laatii **kaavaehdotuksen** (= kartta ja selostus) sekä vastineet kaavan valmisteluaineistosta saatuihin muistutuksiin ja lausuntoihin
- järjestetään viranomaisneuvottelu tarvittaessa

- kaavan laatija valmistelee **kaava-asiakirjat** (= kartta ja selostus) hyväksymiskäsittelyyn sekä vastineet kaavaehdotuksesta saatuihin muistutuksiin ja lausuntoihin

- kaavaehdotus pidetään julkisesti **nähtävillä** kunnan talossa ja kunnan kirjastoissa vähintään 30 päivän ajan, jolloin siitä voi jättää kirjallisia **muistutuksia** kunnanhallitukselle
- kaavaehdotuksesta pyydetään **lausunnot** ao. viranomaisilta, yhdistyksiltä ja muilta yhteisöiltä
- kaavaehdotuksesta järjestetään **asukastilaisuus**
- nähtävillä olosta ja asukastilaisuudesta tiedotetaan **kuulutuksella** ja **kirjeillä** suunnittelualueen maanomistajille

- Kunnanvaltuuston tekemästä kaavan hyväksymispäätöksestä voi tehdä **valituksen** Helsingin hallinto-oikeuteen

- **kuntatekniikan lautakunta** käsittelee kaavaehdotuksen sekä vastineet kaavan valmisteluaineistosta saatuihin mielipiteisiin ja lausuntoihin ja esittää ne edelleen kunnanhallitukselle
- **kunnanhallitus** hyväksyy kaavaehdotuksen ja vastineet sekä asettaa kaavaehdotuksen julkisesti nähtäville

- **kuntatekniikan lautakunta** käsittelee kaavan sekä vastineet saatuihin muistutuksiin ja lausuntoihin ja esittää ne kunnanhallitukselle hyväksyttäväksi
- **kunnanhallitus** käsittelee kaavan ja hyväksyy vastineet ja esittää kaavan kunnanvaltuustolle hyväksyttäväksi
- **kunnanvaltuusto** hyväksyy kaavan

- Kirkkonummen Veikkolan vesiensuojeluyhdistys KIRVES ry.
- Pohjois-Kirkkonummi yhdistys / Föreningen för Norra Kyrkslätt
- Veikkolan kyläyhdistys ry
- Kirkkonummen hiihtoseura r.y.
- Lynx ry.
- Veikkolan Veikot ry.
- Kirkkonummi-Siuntion kalastusalue
- Alueen kalastus- ja osakaskunnat
- Yksityisteiden tiekunnat

Yritykset:

- Caruna Espoo Oy
- Fortum Power and Heat Oy
- Elisa Oyj
- TeliaSonera Finland Oyj
- DNA Oy
- Oy Pohjolan liikenne Ab
- muut alueella toimivat yritykset

MIHIN SUUNNITTELUSSA KIINNITETÄÄN HUOMIOTA?

Suunnittelu perustuu mm. seuraavalle lähtötietoaineistolle:

Strategiset suunnitelmat:

- Kirkkonummen kuntastrategia 2018-21 (Kirkkonummen kunta, 2017)
- Helsingin seudun maankäyttösuunnitelma 2050
- Helsingin seudun liikennejärjestelmäsuunnitelma 2015 - HLJ 2015 (HSL, 2015)
- Kirkkonummen maankäytön kehityskuva 2040 (Pöyry/Ramboll Finland Oy 2014)
- Länsiradan maankäytön kehityskuvaselvitys (FCG Planeko Oy / A-Konsultit OY / Strafica Oy 2009)

Arkeologiset selvitykset:

- Rintelän tilan (441-1-41) arkeologiset tutkimukset (Museovirasto, 2006)

Meluselvitykset:

- Perälänkannaksen meluselvitys (FCG Oy, 2013)

Luonto- ja ympäristöselvitykset sekä ympäristövaikutusten arvioinnit:

- Uudenmaan 4. vaihemaakuntakaavan luontoselvitys 2014-2015 (Uudenmaan liiton julkaisuja E 157 - 2015)
- Veikkolanportin asemakaavan luontoselvitys (Luontotieto Keiron Oy, 2012).
- Veikkolan Torvströmossen luontoselvitys (Veli-Risto Cajander, 2007)
- Perälänjärven liito-oravaselvitys, Teerentien ympäristö (Kirkkonummen kunta, 2007)

Suunnittelun aikana varaudutaan tekemään liikenteellinen selvitys sekä mahdollisesti rakennusinventointi ja täydentämään tarvittaessa myös luonto- ja meluselvityksiä.

Lisäksi hankkeesta on tehtävä Natura-arviointi Nuuksion Natura 2000 -alueen (FI0100040) läheisyyden vuoksi.

Suunnittelun aikana arvioidaan ainakin seuraavia kaavan aiheuttamia välittömiä ja välillisiä vaikutuksia:

Ympäristövaikutukset:

- ✓ vaikutukset luonnonoloihin (maa- ja kallioperään, vesistöihin, kasvillisuuteen, eläimistöön, luontotyyppeihin ja luonnon monimuotoisuuteen)
- ✓ vaikutukset ekologiin yhteyksiin
- ✓ vaikutukset suur- ja lähimaisemaan
- ✓ vaikutukset yhdyskuntarakenteeseen
- ✓ vaikutukset ilmastonmuutokseen
- ✓ vaikutukset Nuuksion Natura 2000 -alueeseen

Sosiaaliset vaikutukset:

- ✓ vaikutukset virkistysmahdollisuuksiin
- ✓ vaikutukset asumisviihtyvyyteen
- ✓ vaikutukset liikenteeseen ja liikenneturvallisuuteen
- ✓ vaikutukset työpaikkoihin ja elinkeinotoimintaan
- ✓ vaikutukset palvelutarjontaan
- ✓ vaikutukset väestörakenteeseen

Yhdyskuntataloudelliset vaikutukset:

- ✓ vaikutukset kunnallistekniikan ja kunnallisten palveluiden investointeihin ja ylläpitoon
- ✓ vaikutukset maa- ja metsätalouden harjoittamiseen

Kulttuuriset vaikutukset:

- ✓ vaikutukset rakennettuun kulttuuriympäristöön ja muinaismuistoihin
- ✓ vaikutukset taajamakuvaan

Vaikutuksia arvioidaan paitsi itse suunnittelualueella, myös suunnittelualueetta laajemmalla alueella, jossa kaava oletettavasti aiheuttaa muutoksia. Arvioinnissa hyödynnetään em. lähtötietoaineistoa sekä osallisilta saatavaa palautetta. Lisäksi kaavoitusprosessin aikana varaudutaan

laatimaan täydentäviä selvityksiä.

Vaikutusten arviointi esitetään sekä valmistelu- että ehdotusvaiheessa osana kaavaselostusta. Vaikutusten arvioinnin suorittaa pääasiassa kaavan laatija.

MITEN VOI ANTAA PALAUTETTA OSALLISTUMIS- JA ARVIOINTISUUNNITELMASTA?

Tämä osallistumis- ja arviointisuunnitelma on käsitelty 21.3.2019 Kirkkonummen kuntatekniikan lautakunnassa.

Suunnitelmaa voidaan tarpeen vaatiessa muuttaa suunnittelutyön aikana.

Suunnitteluaineistoon voi tutustua kaavan valmistelun aikana kunnan kaavoitus- ja liikennejärjestelmäpalveluissa, osoitteessa: **Ervastintie 2, Kuntatekniikan toimistot 2. krs, Kirkkonummi**, tai verkossa osoitteessa: <https://www.kirkkonummi.fi/kaavoitus>

Palautetta osallistumis- ja arviointisuunnitelmasta voi toimittaa osoitteeseen:

Kirkkonummen kunta / Kirjaamo, PL 20, 02401 Kirkkonummi tai sähköpostitse: kirjaamo@kirkkonummi.fi

Lisätietoja kaavahankkeesta antaa:
kaavoitusarkkitehti Seppo Mäkinen, puh: 040 5389587,
sähköposti: [seppo.makinen\(at\)kirkkonummi.fi](mailto:seppo.makinen(at)kirkkonummi.fi)

