



Kirkkonummen kaupunki

Mustikkarinteen asemakaavan maisemaselvitys

6.8.2019





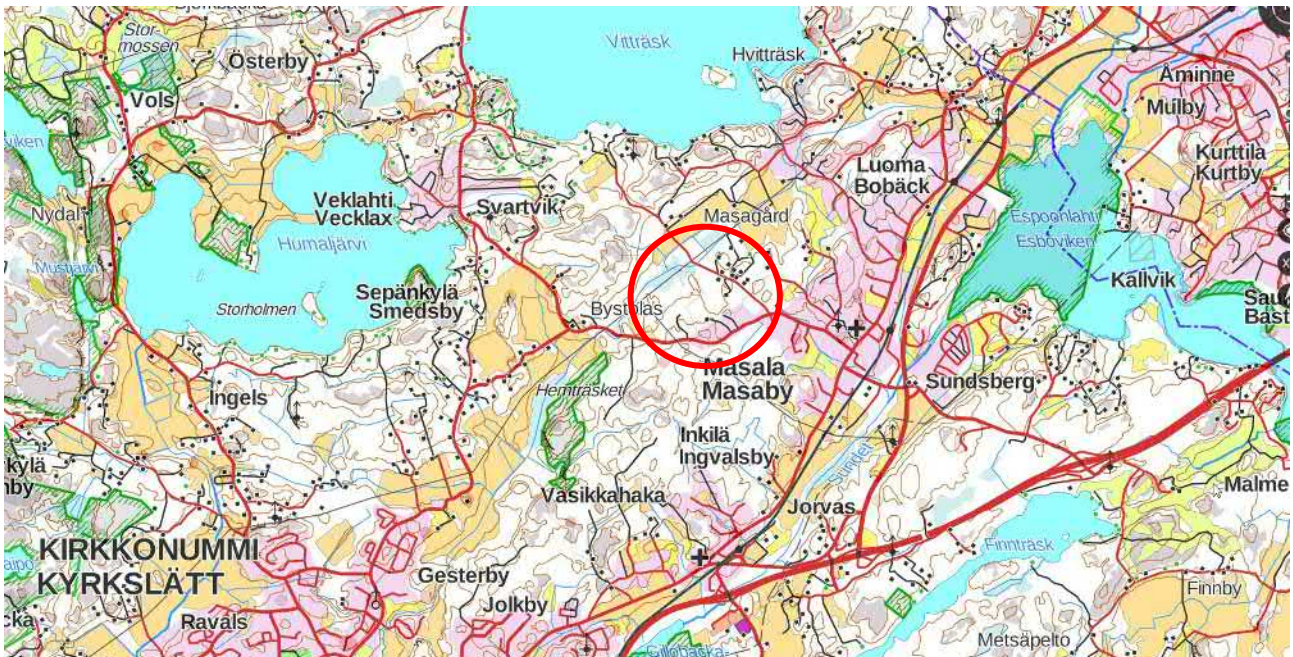
Selostuksen sisällysluettelo

1. JOHDANTO.....	4
1.1 <i>Selvitysalue</i>	4
1.2 <i>Selvityksen lähtökohdat, aineisto ja menetelmät</i>	5
2. MAISEMA.....	6
2.1 <i>Maisemamaakunta.....</i>	6
2.2 <i>Maisemarakenne</i>	6
2.3 <i>Maaperä ja topografia, pienilmasto</i>	7
2.5 <i>Kasvillisuuden pääpiirteet</i>	9
2.6 <i>Maiseman erityispiirteet</i>	10
2.7 <i>Maisemakuva.....</i>	14
2.8 <i>Maiseman arvot</i>	16
3. JOHTOPÄÄTÖKSET.....	21

1. JOHDANTO

1.1 SELVITYSALUE

Selvitysalue sijaitsee Kirkkonummen Masalassa, Sepänkyläntien pohjoispuolella, noin 2 km Masalan keskustasta. Se rajautuu etelässä Sepänkyläntiehen sisältäen kiinteistöt 1:6, 1:15, 1:85 sekä 1:65, 1:33, 1:69 ja 1:70. Luoteessa alue rajautuu summittaisesti voimalinjaan ja koillisessa Hvittorpintiehen. Alue on kooltaan noin 75 ha. Alueelle ollaan laatimassa asemakaavaa. Ympäristö on suurelta osalta nuorta metsää ja siemenpuita, lisäksi siellä on metsittyvää niittyä, omakotitaloja, täyttömaa-alue sekä voimajohtolinjoja.



Kuva. Selvitysalueen sijainti Kirkkonummen Masalassa on merkitty punaisella. (Karttaote MML, avoimet aineistot, viittauspäivä 15.7.2019)



Kuva. Selvitysalueen rajausta ilmakuvaan päällä. (Ilmakuva, Maanmittauslaitos, avoimet aineistot, hakupäivä 5/2019)

1.2 SELVITYKSEN LÄHTÖKOHDAT, AINEISTO JA MENETELMÄT

Mustikkarinteen alueelle ollaan laatimassa asemakaavaa. Alueelle suunnitellaan pientalovaltaista asumista, joka tukeutuu Masalan keskustan ja kuntakeskuksen palveluihin. Alueen länsi- ja keskiosassa tavoitteena on mahdollistaa ekologinen, yhteisöllinen ja edistysellinen asuinalue hyödyntäen viimeisimpiä innovaatioita ja asumisen kokeiluluonteisuutta, kuten ryhmärakentamista sekä asukkaille tarjoavia vaihtoehtoisia, hiilijalanjäljeltään tehokkaita energiaratkaisuja ja liikkumistapoja. Itäosassa on olemassa olevaa pientalovaltaista asuinalueita sekä palveluita. (Mustikkarinteen asemakaava, OAS, 15.11.2018)

Selvityksen on laatinut Tengbom Arkkitehdit Oy:stä maisema-arkkitehti, hortonomi (AMK) Kaisa Baiardi ja työtä on ohjannut maisema-arkkitehti, YKS 359 Maarit Suomenkorpi. Selvitys on laadittu asemakaavan tarkkuustasolla ja lähtötietoina on käytetty alueelle tehtyjä aikaisempia selvityksiä, historiallisia karttoja, maaperä- ja topografiatietoja sekä valokuvia. Selvityksessä on tarkasteltu asemakaava-alueen ja ympäröivän alueen maiseman perusrakennetta, esitetty yleispiirteisesti alueen maiseman tilallista hahmottumista ja maisemakuvaa sekä maiseman ja kulttuuriympäristön arvoja sekä pohdittu eri osa-alueiden muutoksen-sietokykyä maiseman kannalta arvioituna.



2. MAISEMA

2.1 MAISEMAMAAKUNTA

Selvitys sijaitsee Ympäristöministeriön maisema-alue työryhmän laatiman maisemamaakuntajaon mukaan Eteläisellä rantamaalla ja Eteläisellä viljelyseudulla, lähellä Suomenlahden rannikkoseudun alueen rajaa. Eteläinen rantamaa on pääasiassa alavaa, mutta pienpiirteisyydessään hyvin vaihtelevaa. Alue on muinaista meren pohjaa. Maatalouden pitkä perinne näkyy maisemakuvassa. Teollisuuteen ja palveluihin liittyvät elinkeinot ovat niin ikään perinteisiä. (Ympäristöministeriö, 1992)

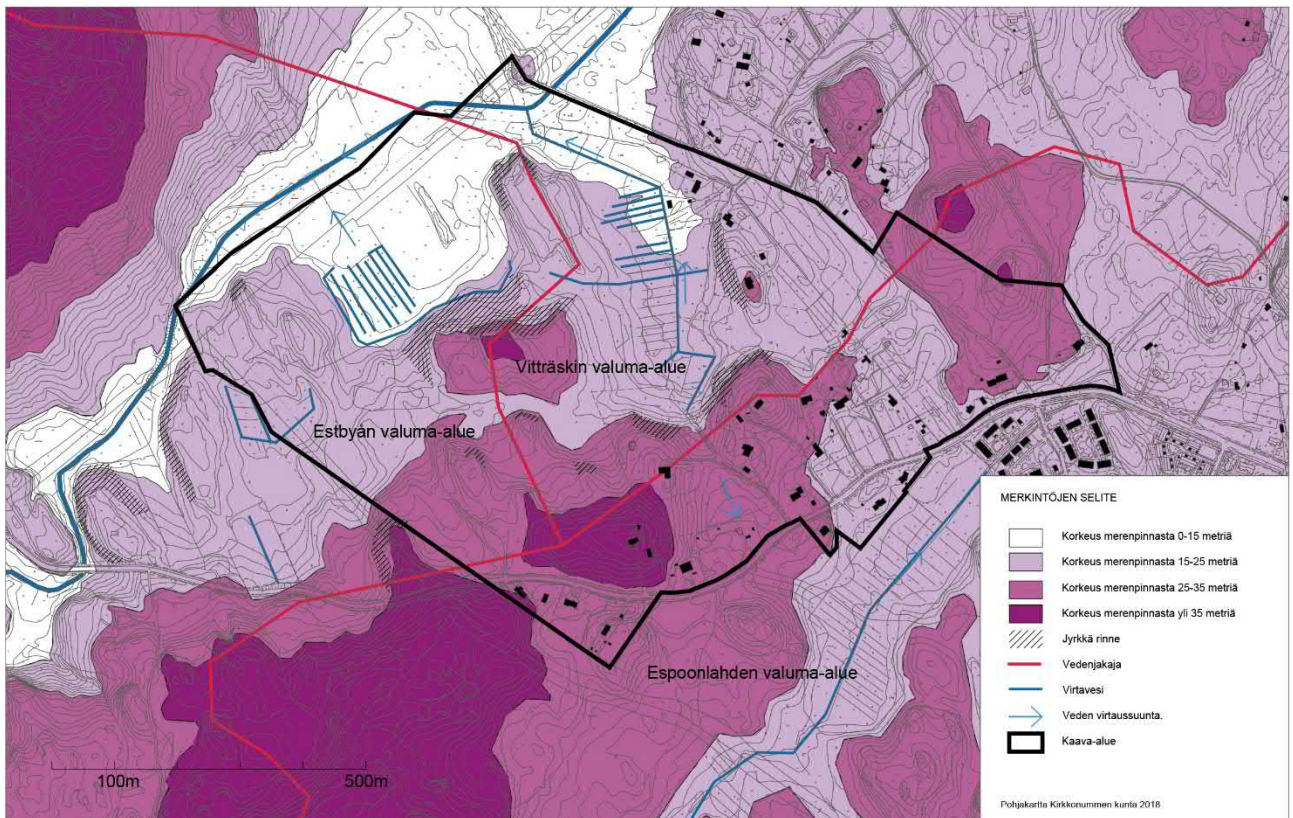
Eteläinen viljelyseutu on maastonmuodoiltaan vaihteleva, yleensä tehokkaassa viljelyssä oleva alue. Savikkoja on kaikkialla, mutta erityisesti jokivarsien tuntumassa. Paikoitellen on karumpia kallio- ja moreenimaita. Maaseudulla asutus on keskittynyt pitkille yhtenäisille jokilaaksoketjuille. Rakennukset on perinteisesti sijoitettu peltoaukeiden tuntumassa oleville kumpareille ja reunaselänteille, peltoaukeiden ja metsämaan rajavyöhykkeelle, minne myös suuri osa tiestöstä on syntynyt. Alue kuuluu eteläboreaaliseen kasvillisuusvyöhykkeeseen. Keskimäärin vyöhykkeellä kasvillisuus on rehevää ja lehtokasvillisuutta on runsaasti. Metsät ovat kuusivaltaisia havumetsiä ja soita on vähän. (Ympäristöministeriö, 1992)

2.2 MAISEMARAKENNE

Alavasta savikosta kohoavat kallioselänteet muodostavat maisemarakenteen rungon. Eteläosaan ulottuu lounaaseen jatkuva selänne, Nyrödjebergen, joka toimii myös vedenjakajana. Alueen luoteis-/pohjoispuolella kulkee Vitträskin järveä reunustava selännealue, Lillkärrsbergen.

Selvitysalueen pohjoisosa on maisemarakenteen matalinta osaa, laaksoa, jossa kulkee Jolkbyån-joki. Selänteiden väliseen kapeikkoon edustalle on muodostunut soistuma, Bråtrasket.

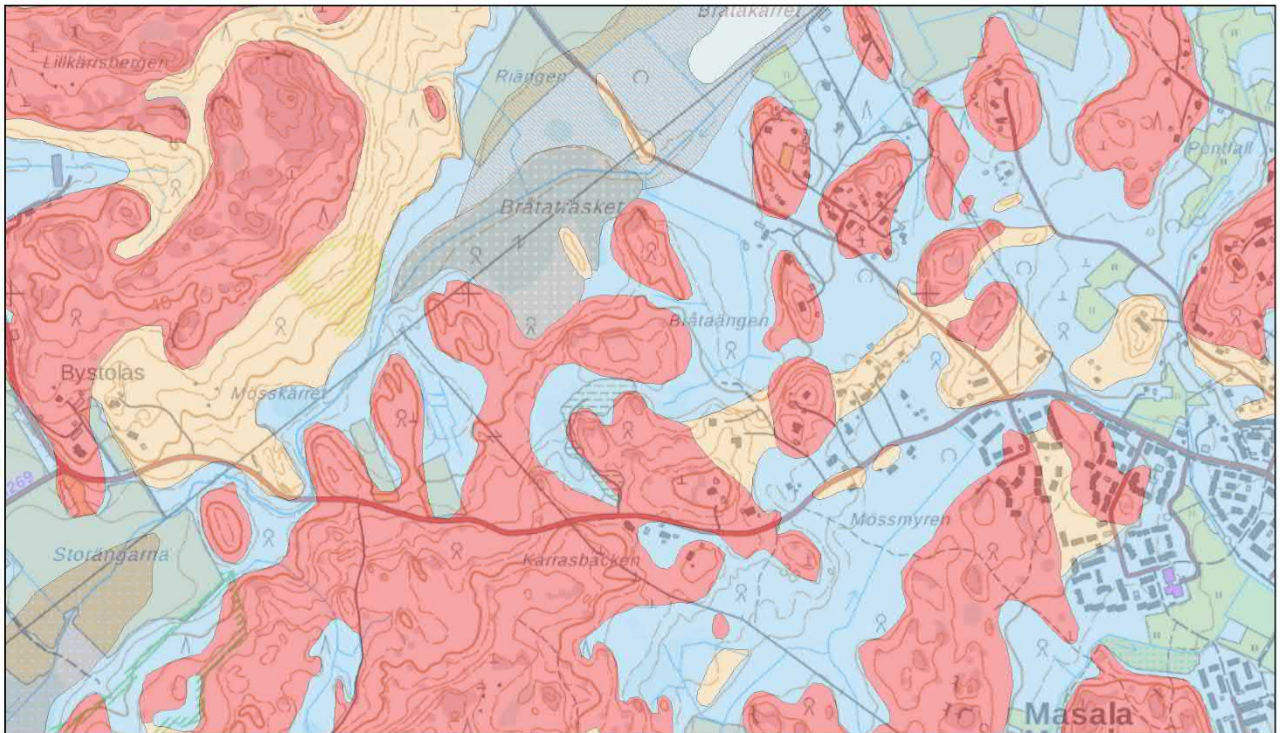
Länsiosa alueesta kuuluu Estbyån ja itäosa Vitträskin valuma-alueeseen. Alueen eteläosan kuuluu Espoonlahden valuma-alueeseen. (Paikkatietoikkuna / SYKE avoimet aineistot) Kallioselänteiden pohjoisrinteet ovat paikoitellen jyrkkiä.



Kuva. Maiseman perusrakenne. Kartta löytyy selvityksen liitteestä.

2.3 MAAPERÄ JA TOPOGRAFIA, PIENILMASTO

Alueen maaperä muodostuu pääosin kallioselänneistä ja niiden väliin jäävien painaumien savikoista. Selvitysalueen koillisosassa on hiekkamoreenia ja pohjoisosassa Bråtrasketin alueella saraturveta. Selvitysalueen korkeussuhteet mataloituvat etelästä pohjoiseen mentäessä. Alueen korkeimmat kohdat sijoittuvat Sepänkyläntien pohjoispuolella sijaitsevalle kallioselänneelle noin 42 metriä merenpinnan yläpuolelle. Alueen matalimmat kohdat ovat n. 13 metriä merenpinnan yläpuolella selvitysalueen pohjoisosassa Bråtrasketin ympäristössä.



Kuva. Alueen maaperä koostuu kallioselänneistä (punainen) ja niiden väliin jäävistä savimaista (sininen). Kalliomaisen välissä myös hiekkamoreenia (keltainen). Alueen pohjoisosassa suoalueella saraturvetta, jonka pohjamaalajina lieju (harmaa). (Maaperäkartta MML, avoimet aineistot, viittauspäivä 15.7.2019)

Alueen ilmasto on verrattain leutoa ja sademäärä suhteellisen korkea. Vuoden keskilämpötila on yli 5 astetta (celsius) ja vuotuinen sademäärä noin 700-750mm/vuosi (<https://ilmatieteenlaitos.fi/vuositilastot>, hakupäivä 16.7.2019). Vallitseva tuulensuunta on lounaasta (<http://www.tuuliatlas.fi/tuulisuus/>, hakupäivä 16.7.2019).

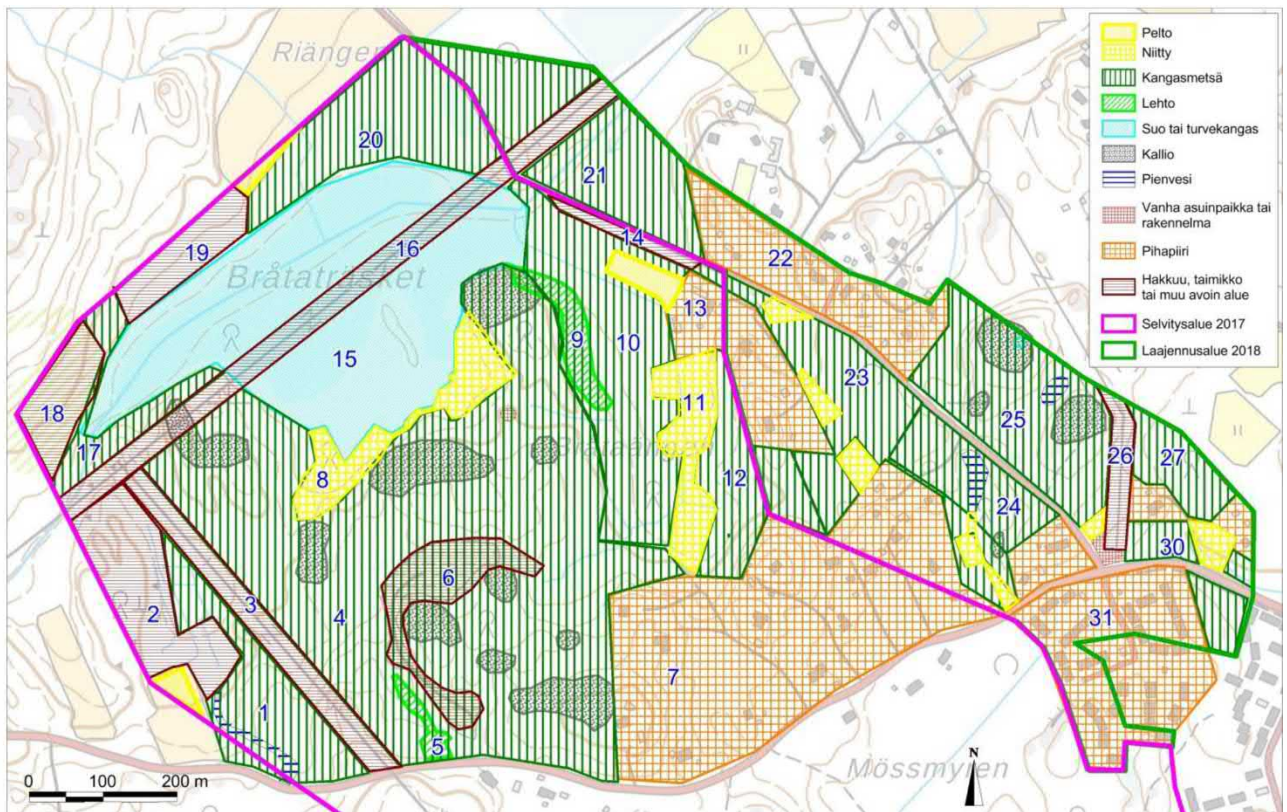
Alueen pienilmaston kannalta suotuisimpia paikkoja ovat etelä- tai länsirinteet. Selänteiden pohjoispuolelle savikoille voi syntyä ns. kylmän ilman järviä, jotka ovat pienilmastollisesti epäsuotuisempia rakennuspaikkoja.



Kuva. Laajemman maiseman topografia ja korkeussuhteet. Selvitysalueen sijainti merkitty punaisella. (Maanmittauslaitos, paikkatietoikkuna, viittauspäivä 15.7.2019)

2.5 KASVILLISUUDEN PÄÄPIIRTEET

Selvitysalueen kasvillisuus on suurimmaksi osaksi nuorta metsää, metsää ja metsittyvää niittyä. Alueelle on tehty luontoselvitys vuonna 2019 (Pöyry Oy). Selvitysalueella tai sen läheisyydessä ei sijaitse luonnonsuojelualueita tai luonnonsuojelulain nojalla suojeltuja kasvilajeja. Alueelta löytyi muutama paikallisesti arvokas luontotyyppi (pieniä niittyjä, rinnenemetsä, kuusimetsä, lehtoja, kallioita, kalliometsiä sekä kaksi noroa) ja yksi paikallisesti erittäin arvokas luontotyyppi (Bråtrasketin luhta). Paikallisesti arvokkaat kasvillisuus- ja luontotyyppikohteet on lueteltu kappaleessa Maiseman arvot.



Kuva. Elinympäristöjen rajaukset ja luokittelu. (Pöyry Oy, 2019, liite 1)

2.6 MAISEMAN ERITYISPIIRTEET

Alueen historia

Vanhojen karttojen perusteella alueella ei ole historiallisella ajalla ollut asutusta ennen 1900-luvun loppupuolta. Alue on kuulunut pääosin Ingvalsbyn kylään (Hulluksen rustholli), ja se on ollut kylän luoteiskolkkaa - takamaata. Pieni osa alueen länsireunamilla on Masalan kylän maita. Alueen pohjoisosassa kulkee siten kylien välisiä, vanhoja rajalinjoja. Alueen etelärajalla kulkeva Sepänkyläntie on merkitty vähäisenä tienä tai polkuna v. 1796-1804 kuninkaankartalle, mutta ei hieman varhaisemille isojakokartoille. Kuninkaankartallakin alue on tyhjä. Alue on kuulunut Porkkalan vuokra-alueeseen vuosina 1944- 1956. Vuokra-alueen raja on kulkenut n. 500m alueen pohjoisrajan pohjoispuolella. (Mikrolitti Oy, 2019)

Alueelle on tehty arkeologinen inventointi vuonna 2019 (Mikrolitti Oy). Alueelta on löytynyt uusia historiallisen ajan kiinteitä muinaisjäännöksiä (rajamerkit) sekä muita kulttuuriperintökohteita (juoksuautoja ja niihin liittyviä rakenteita). Kohteet on listattu kappaleessa Maiseman arvot.



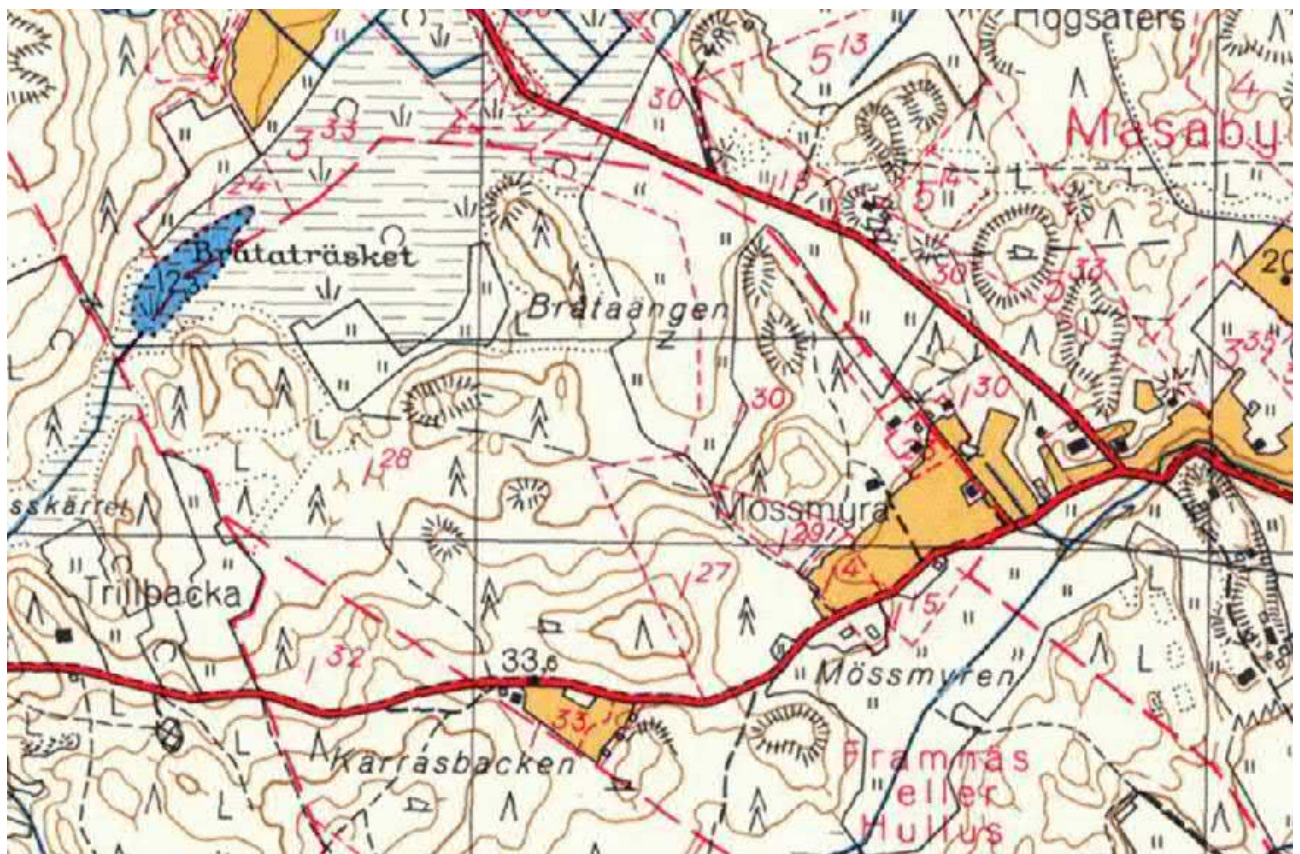
Kuva. Ote vuoden 1840 Pitäjän kartastosta. Brätaängenin niitty ja entiset viljelyalueet näkyvät kartalla. (Kirkkonummen karttapalvelu, viittauspäivä 16.7.2019)



Kuva. Ote selvitysalueen kohdalta vuoden 1870 Senaatin kartastosta. Kartassa näkyvissä Brätaträsketin kosteikko ja Brätaängenin niitty. (Kirkkonummen karttapalvelu, viittauspäivä 16.7.2019)



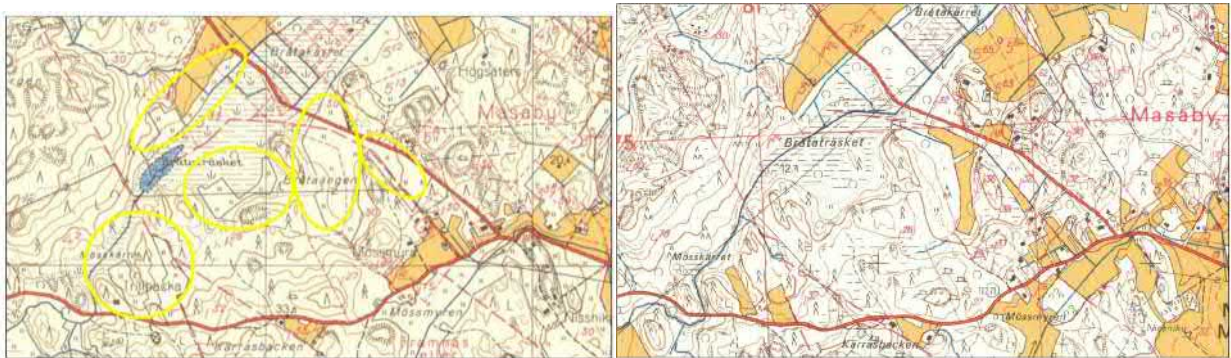
Kuva. Ilmakuva selvitysalueen kohdalta vuodelta 1944. Kuvassa näkyvissä entiset pellot ja yhtenäiset metsäalueet, jotka muodostavat nykyistä tilanneta enemmän maisematilallista vaihtelua. (Kirkkonummen karttapalvelu)



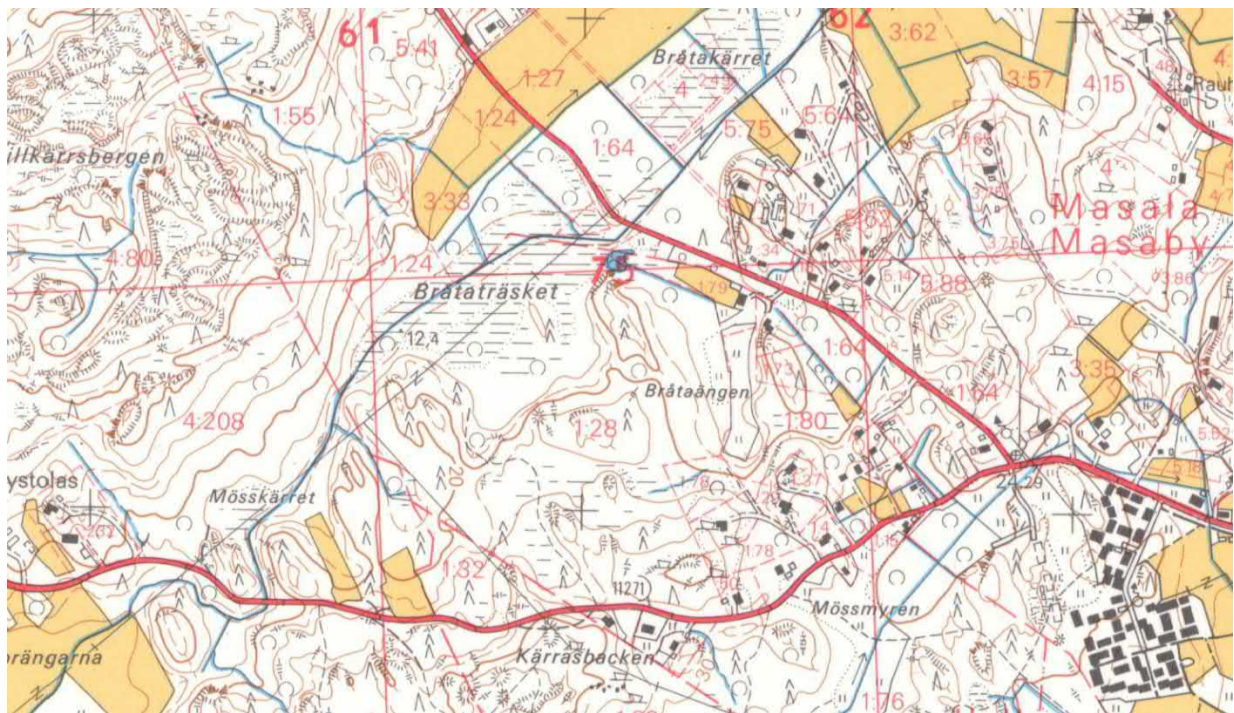
Kuva. Peruskartta selvitysalueen kohdalta vuodelta 1960. (Peruskartta, MML, avoimet aineistot)

Maiseman historia

Alueen maisemakuvaan merkittävimmin vaikuttaneita tekijöitä ovat olleet rakentaminen ja maankäsittely, metsätalous sekä avoimien alueiden (niityt ja pellot) umpeen kasvaminen. Selvitysalueella on aiemmin ollut niittyjä ja viljelyssä olevia peltoja. Vielä 1970-luvulla Hvittorpintien eteläpuolella on ollut pitkänomainen pelto, ja pieniä peltoja on lisäksi ollut sen itäpuolella talojen ympäristössä (kuva peruskartta 1975). 1950-luvulla alueella on ollut laajempi Bråtaängenin niittyalue, joka on jatkunut tien varressa itään päin. 1950-luvulla niittyjä on ollut myös Bråtråsketin suon etelä- ja pohjoisreunoilla, ja lounaisosassa Sepänkyläntien varressa on ollut nykyistä peltoa laajempi niitty. Pääosin pellot ja niityt ovat savimailla. (Pöyry, 2017-2018, s. 5.) Tällä hetkellä entiset niityt ja pellot ovat pääosin umpeenkasvaneita.



Kuvat. Otteet vuoden 1961 ja 1975 peruskartoista selvitysalueen ympäristöstä. Keltaisella merkitty vuoden 1961 kartassa näkyvät niittyalueet. 1975 vuoden kartassa niityt ovat jo lähes hävinneet, mutta tilalle on paikoitellen tullut viljeltyjä peltoja. (Pöyry, 2017-2018, s. 6. Peruskartta MML)



Kuva. Ote vuoden 1990 peruskartasta. Viljelyksessä olleet pellot ovat supistuneet 1970-luvusta lähes nykypäivän tilanteeseen. (Peruskartta MML, vanhat painetut kartat, hakupäivä 22.7.2019)

2.7 MAISEMAKUVA

Alue on eteläiselle viljelymaalle tyypillisesti maastonmuodoiltaan vaihtelevaa ja alueella on savikkoja. Savikoilla aikaisemmin ollut laajempia niitty- ja peltoalueita, mutta ne ovat suurelta osin kasvaneet umpeen. Selvitysalueen maiseman alkuperäinen tilallisuus on hävinnyt osittain, sillä entiset avoimet alueet (niityt/pellot) ovat katoamassa ja metsien luonne ja ikärakenne on radikaalisti muuttunut puun kaatojen myötä. Tyypillistä maisemakuvaa luo nuorta koivua, kuusta, haapaa tai pajukkoa kasvava sekametsä. Maisematila on pääosin suljettua. Alueen merkittävimmät näkymät avautuvat kallioselänteiltä alavampaan maisemaan kohdissa, joissa on vielä avointa maisematilaa.

Alueen eteläosan kallioselänteet kumpuilevat Bråtatängenin niityn alavammasta maastosta (kuva). Aikaisemmasta laajasta niittyalueesta, jonka itäosa on saattanut olla peltoa, on jäljellä kolme toisiinsa liittyvää vajaan puolen hehtaarin niittyalaikkua. Niiden välissä ja keskellä ojan varressa kasvaa kuusia, koivuja ja pajuja, niin että alue on osittain puustoinen. (Pöyry Oy, 2019, s.7)

Sepänkyläntien maisema on pääosin suljettua, puiden reunustamaa tiemaisemaa. Siitä erkanee muutama pieni tonttikatu ja sieltä täältä avautuu näkymiä piha-alueille. Piha-alueet ovat puistomaisia ja rakentaminen väljää. Tien lounaisosassa ennen voimalinjaa kääntyy tie täyttömaa-alueelle. Selvitysalue rajautuu lännestä ja pohjoisesta voimalinjaan, joka muodostaa maisemahäiriön.



Kuva. Bråtatängenin niittyä ja sen taustalla kohoavat kalliokumpareet. (Kuva EL)



Kuva. Näkymä Bråtaengenin niittyä, joka on hiljalleen metsittymässä. (Kuva EL)



Kuva. Alueelle tyypillistä nuorta sekametsää, rinnekuusikkoa ja kallioselänteen karua kasvillisuutta. (Kuva EL)



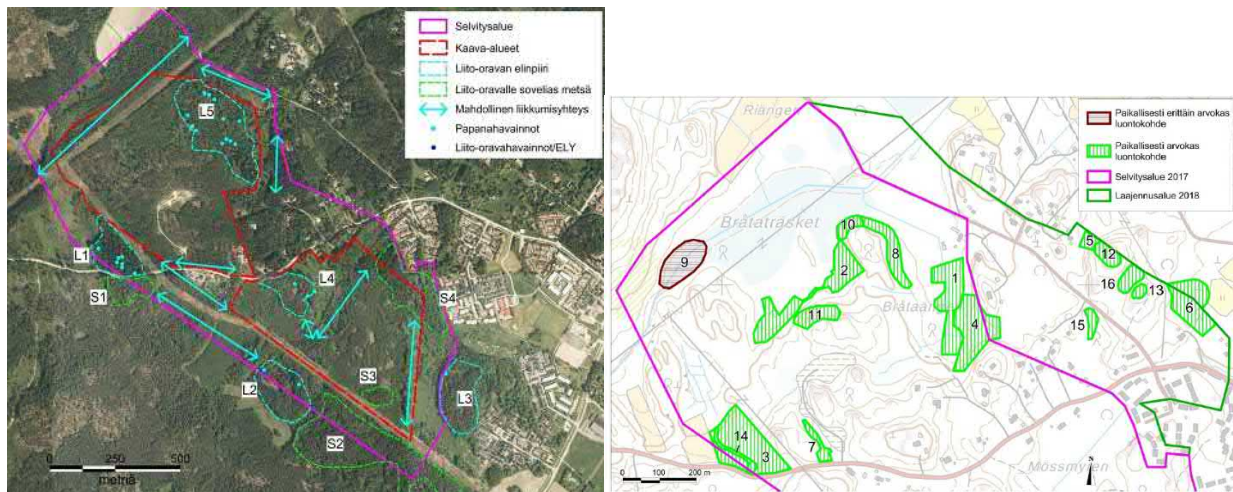
Kuva. Maisemakuva-kartta. Alueen maisemakuvalle tyypillisiä elementtejä. Kartta löytyy raportin liitteenä.

2.8 MAISEMAN ARVOT

Maiseman arvoiksi on tässä selvityksessä luettu ne alueen maisemarakenteelliset, kulttuurihistorialliset tai luonnon monimuotoisuuden kannalta merkittävät tekijät, joita on kartoitettu tässä ja muissa alueelle tehdyissä selvityksissä. Maiseman arvottaminen -kartalla on myös otettu kantaa siihen, millä alueilla rakentaminen on maiseman ja sen osatekijöiden, kuten pienilmaston tai maaperän kannalta suositeltavampaa ja mitkä alueet ovat muutoksille herkempiä.

Paikallisesti arvokkaat luontokohteet

Alueelle tehdyn luontoselvityksen (Pöyry Oy, 2019) mukaan alueelta löytyy yhdeksän paikallisesti arvokasta ja yksi paikallisesti erittäin arvokas luontotyyppi, jotka on merkitty Maiseman arvottaminen -kartalle. Alueelta löytyi myös liito-oravan lisääntymis- ja elinympäristön kriteerit täyttäviä alueita (Pöyry Oy, 2019). Näitä, eikä lintu- ja lepakkohavaintoja ja/tai -alueita ei ole merkitty maisemaselvitys -kartoille.



Kuva. Liito-oravalle soveltuvat alueet ja paikallisesti arvokkaat luontokohteet selvitysalueen ympäristössä. (Pöyry Oy, 2019)

Arkeologinen kulttuuriperintö

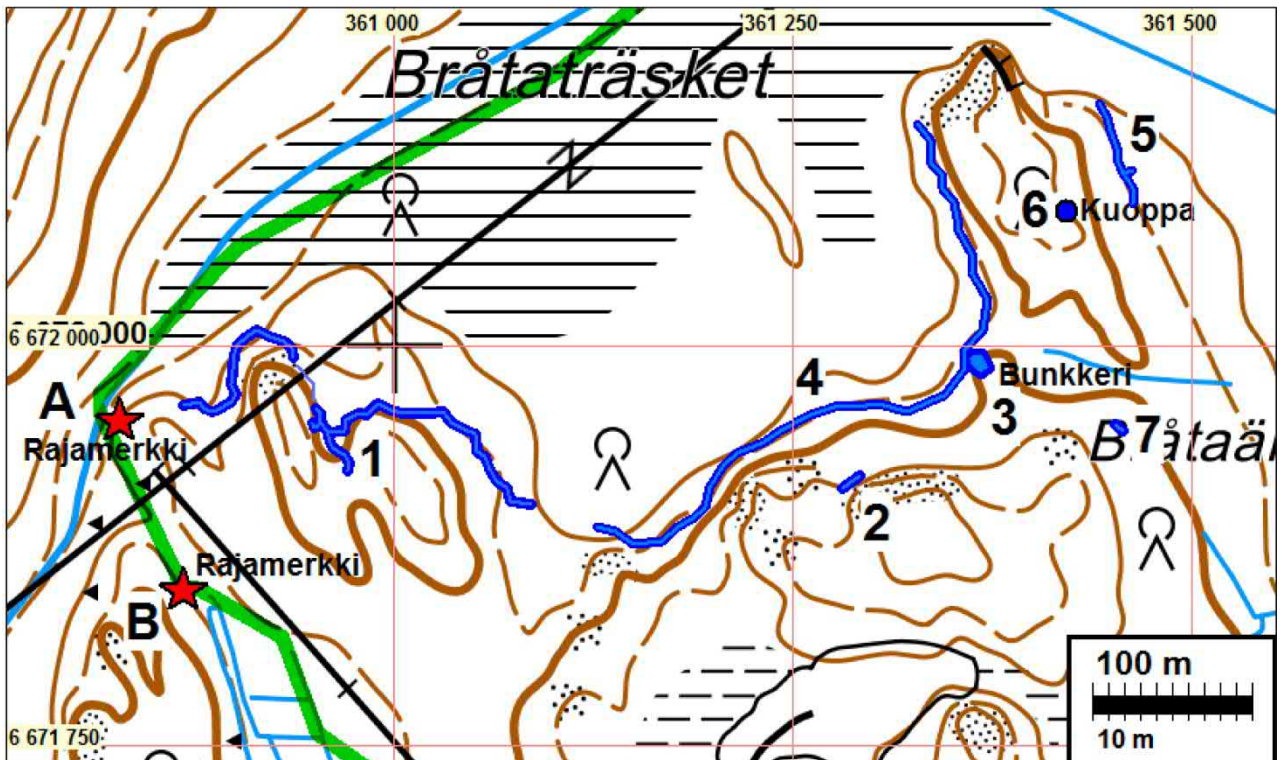
Alueelle on tehty arkeologinen inventointi keväällä 2019 (Mikroliitti Oy, 2019), jossa alueelta on löydetty uusia kiinteitä muinaisjäännöksiä ja muita kulttuuriperintökohteita. Alueen pohjoisosassa, Brätatrasketin kosteikon eteläreunamilla on parenteesin aikaisia (1944- 56), ”vuokralaisten” rakentamien varustusten jäännöksiä: liki yhtenäinen suon reunamia kiertävä taisteluhauta, betonibunkkeri ja pesäkkeitä. Kaikki nämä varustukset ovat huonokuntoisia raunioita. Bunkkerin jäännös on vaarallinen. Museoviraston ohjeistuksien mukaan nämä varustukset ovat lähtökohtaisesti kaavassa suojeltavia muita kulttuuriperintökohteita. Varustusten huonokuntoisuuden takia niiden suojelutarvetta voinee kuitenkin harkita, mutta asiasta tulee konsultoida Museovirastoa. (Mikroliitti Oy, 2019)



Kuva. Näkymä Brätaträsketin kallioille, joilta on löydetty juoksuhautoja ja muita kulttuurihistoriallisia kohteita. (Kuva EL)

Alueen luoteiskulmalla on kaksi vanhaa, kylien välistä rajamerkkiä, joista toinen on käytöstä poistunut. Ne ovat kiinteitä muinaisjäännöksiä. (Mikroliitti Oy, 2019)

Seuraavassa luetellut kohteet ja niiden kuvaukset ovat vuonna 2019 tehdystä selvityksestä Mustikkarin-teen asemakaava-alueen arkeologinen inventointi, tekijänään Mikroliitti Oy, tutkija Timo Jussila.



Kuva. Sinisellä varustusten jäänteet, vieressä raportin kohdenumero (Arkeologinen inventointi, Mikroliitti Oy, 2019). Rajamerkit, muinaisjäännöksiä, merkitty punaisin tähdin. (kuva Mikroliitti Oy, 2019, s. 3)



Kiinteät muinaisjännökset

A KIRKKONUMMI ALSTERBEKSRÅ

Uusi kiinteä muinaisjännös. Historiallinen rajamerkki. Paikka sijaitsee Kirkkonummen kirkosta 5,0km koilliseen, Masalan länsipuolella. Paikalla on rajamerkki, joka on nelisivuinen ja kivistä ladottu. Keskellä on laakea pystykivi, jossa hakkausta. Rajamerkki on hieman sivussa nykyisestä rajasta ja nykyinen rajan kulmapiste on puron pohjoispuolella, kun rajamerkki sen eteläpuolella. Kyseessä on siis poistunut rajamerkki. Se on ollut kolmen kylän rajapiste: Hullus, Smedsby ja Masaby.

B KIRKKONUMMI MÖSSKÄRRETE

Uusi historiallisen ajan kiinteä muinaisjännös (sm). Paikka sijaitsee Kirkkonummen kirkosta 4,9km koilliseen, Masalan länsipuolella. Paikalla on rajamerkki, joka on nelisivuinen ja kivistä ladottu. Keskellä on pystykivi. Rajapiste on nykyisen rajan kulmapiste ja siten edelleen käytössä. Rajapiste on merkitty v. 1778 Hulluksen kylän isojakokartalle pisteenä. Se on Hulluksen (Ingvalsby) ja Smedsbyn kylien rajalla.

Muut kulttuuriperintökohteet

1 KIRKKONUMMI BRÅTATRÄSKET 1

Uusi muu kulttuuriperintökohde (S) historialliselta ajalta 1944-1956. Varustus: taisteluhauta. Paikka sijaitsee Kirkkonummen kirkosta 5,1 km koilliseen Masalan länsipuolella. Kyseessä on huonokuntoinen taisteluhaudan jäännös, jossa myös pesäkkeitä (pieniä pistoja haudasta). Voimajohtolinjan alla taisteluhauta on osin tuhoutunut kokonaan ja siellä on jäljellä vain kuopanteita ja lyhyitä pätkiä. Idässä taisteluhauta hiipuu kosteikkoon -vanhaan peltoon tai niittyyn.

2 KIRKKONUMMI BRÅTATRÄSKET 2

Uusi muu kulttuuriperintökohde (S) historialliselta ajalta 1944-1956. Varustus: taisteluhauta. Paikka sijaitsee Kirkkonummen kirkosta 5,2 km koilliseen Masalan länsipuolella. Kallionrinteen juurelle on rakennettu osin kallioon louhimalla n. 14 m pitkä, suora taisteluhaudan pätkä. Louhitut kivet on kasattu haudan ulkoreunoille valliksi. Hauta on sortunut ja huonokuntoinen.

3 KIRKKONUMMI BRÅTATRÄSKET 3

Uusi muu kulttuuriperintökohde (S) historialliselta ajalta 1944-1956. Varustus: bunkkeri. Paikka sijaitsee Kirkkonummen kirkosta 5,4 km koilliseen Masalan länsipuolella. Laakean kalliokumpareen laella on kallioon louhitun betonibunkkerin jäännös, jossa on etelärinteessä oviaukko. Bunkkerin katossa on avoin aukko ja lisäksi pienempiä reikiä bunkkerin sisälle. Bunkkeri on vaarallinen lapsille ja kotieläimille.

4 KIRKKONUMMI BRÅTATRÄSKET 2

Uusi muu kulttuuriperintökohde (S) historialliselta ajalta 1944-1956. Varustus: taisteluhauta. Paikka sijaitsee Kirkkonummen kirkosta 5,2 km koilliseen Masalan länsipuolella. Kallioiden ja maapohjaisten rinteiden juurella, suon reunalla, kuitenkin suon tasoa selvästi korkeammalla, on huonokuntoinen taisteluhaudan jäännös. Paikoin hauta kiertää kallioita aivan sen kupeessa. Taisteluhaudan pohjalla on paikoin runsaasti vettä ja siinä on paikoin pesäkkeitä.

5 KIRKKONUMMI BRÅTATRÄSKET 2

Uusi muu kulttuuriperintökohde (S) historialliselta ajalta 1944-1956. Varustus: taisteluhauta. Paikka sijaitsee Kirkkonummen kirkosta 5,2 km koilliseen Masalan länsipuolella. Kalliomäen länsipuolella on suosta kohoava tasanne, jonka itä reunalla on huonokuntoinen taisteluhaudan jäännös, jossa on myös pesäkkeitä.

6 KIRKKONUMMI BRÅTATRÄSKET 5

Uusi muu kulttuuriperintökohde (S) historialliselta ajalta 1944-1956. Varustus: kuoppa (korsu?). Paikka sijaitsee Kirkkonummen kirkosta 5,5 km koilliseen Masalan länsipuolella. Jyrkähkön rinteiden laen

itäreunalla on n. 10 m halkaisijaltaan (yläreunoista) oleva n. 2 m syvä kuoppa. Sen rinteeseen puoleinen seinämä vaikuttaisi olevan kivillä vahvistettu. Saattaa olla korsun tms. jäännös, joka ilmeisesti liittyy läheisiin taisteluhautoihin ja siten lienee venäläisten v. 1944 - 1956 rakentaman varustuksen jäännös.

7 KIRKKONUMMI BRÅTATRÄSKET 6

Uusi muu kulttuuriperintökohde (S) historialliselta ajalta 1944-1956. Varustus: pesäke. Paikka sijaitsee Kirkkonummen kirkosta 5,4 km koilliseen Masalan länsipuolella. Paikalla on noin 8 m pitkä kaivanto, jonka päissä on laajemmat kaivannot. Kyseessä on ilmeisesti varustuksen, pesäkkeen, jäännös.

Rakennettu kulttuuriympäristö

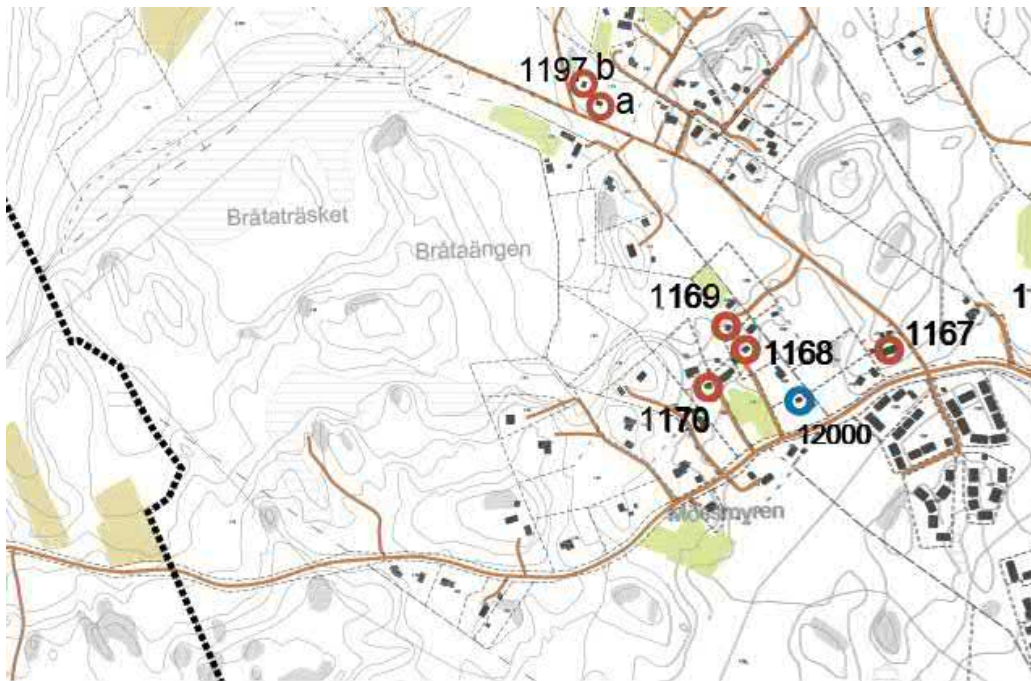
Kirkkonummen Masalan ja Luoman alueelle on laadittu rakennetun kulttuuriympäristön inventoinnin vuonna 2015 (Stadionarkkitehdit Oy). Selvityksessä kulttuurihistoriallisesti merkittävillä rakennuksilla annettiin suojeluluokat 1 ja 2, joista ensimmäiseen kuuluivat arvokkaimmiksi luokitellut rakennukset. Maisemaselvitysalueella sijaitsee neljä kulttuurihistoriallisesti merkittävää rakennusta, joista yksi (kohde 1167) on luokiteltu kuuluvaksi luokkaan 1 ja kolme (1168, 1169 ja 1170) luokkaan 2. Seuraavassa on lyhyt kuvaus näistä Maiseman arvot -kartalle merkityistä kohteista. Kohteen numero ja kuvaus rakennetun kulttuuriympäristön inventoinnista (Stadionarkkitehdit Oy, 2015).

1167 Masaby lägre folkskola, suojeluluokka 1, suojeluperusteet: Näkyvästi maisemassa sijoittuva 1920-luvun mallipiirustusten mukaan rakennettu entinen koulurakennus. Myöhempi laajennus on jonkin verran muuttanut rakennuksen alkuperäistä ilmettä. Maisemallinen ja kulttuurihistoriallinen arvo.

1168 Telmala, suojeluluokka 2, suojeluperusteet: Kolmen vierekkäisille tonteille 1920-luvulla rakennetun taitekattoisen pientalon ryhmään kuuluva, myöhemmissä korjauksissa ilmeeltään muuttunut, asuinrakennus. Maisemallinen ja kulttuurihistoriallinen arvo.

1169 Linneasberg, suojeluluokka 2, suojeluperusteet: Kolmen vierekkäisille tonteille 1920-luvulla rakennetun taitekattoisen pientalon ryhmään kuuluva alkuperäiseltä ilmeeltään varsin hyvin säilynyt asuinrakennus. Maisemallinen ja kulttuurihistoriallinen arvo.

1170 Kumpula, suojeluluokka 2, suojeluperusteet: Kolmen vierekkäisille tonteille 1920-luvulla rakennetun taitekattoisen pientalon ryhmään kuuluva asuinrakennus. Maisemallinen ja kulttuurihistoriallinen arvo.



Kuva. Rakennetun kulttuuriympäristön kohteet selvitysalueen ympäristössä. Selvitysalueeseen kuuluu neljä kulttuurihistoriallisesti arvokkaaksi luokiteltua rakennusta (kohteet 1167, 1168, 1169, 1170), jotka on merkitty karttaan punaisella. (Stadionarkkitehdit Oy, 2015).

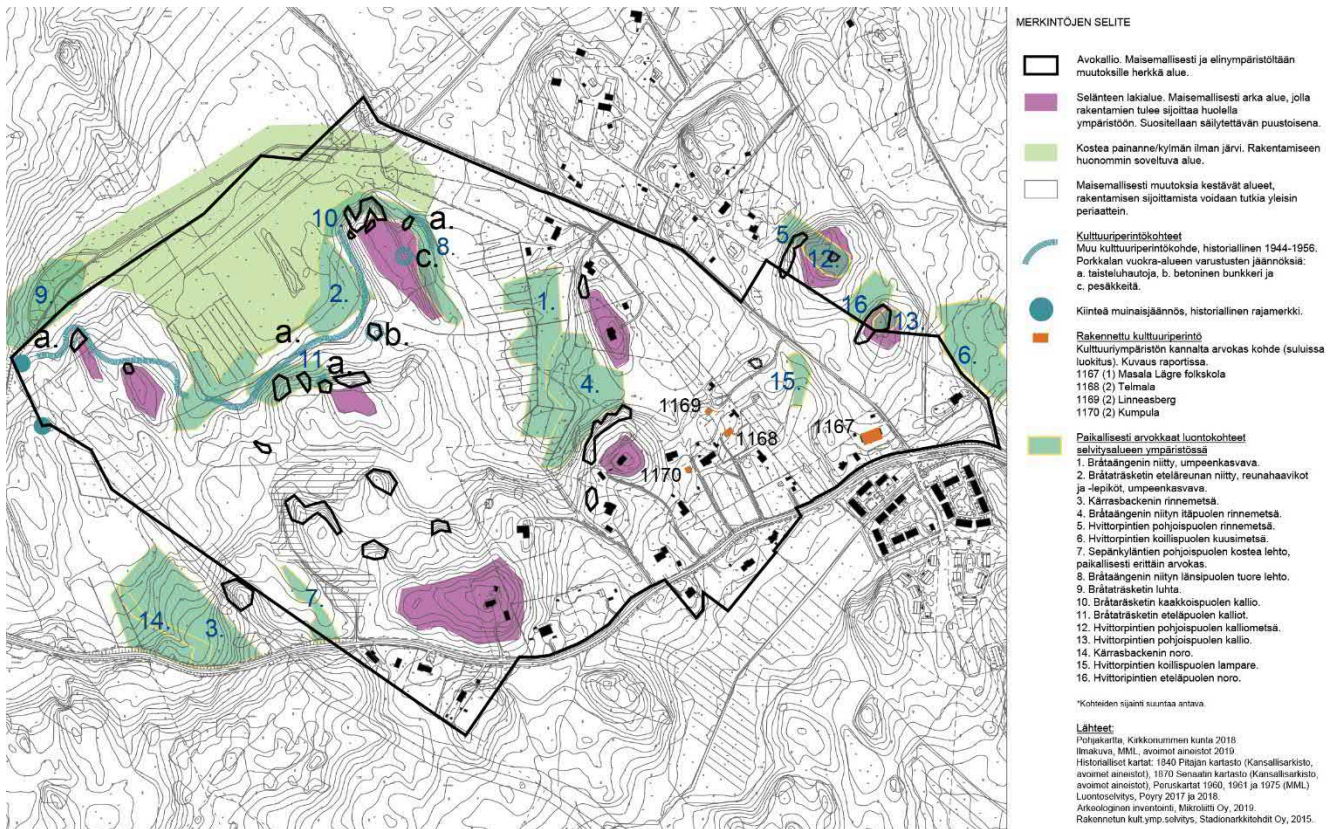


3. JOHTOPÄÄTÖKSET

Maisemarakenteen osatekijät: maastonmuodot, maaperä ja kasvillisuus sekä ihmisen toiminnan vaikutus, kuten viljely tai metsänhoito luovat alueelle tyypillistä miljöötä. Rakentaminen on perinteisesti sijoittunut helminauhamaisesti teiden varteen, maaston korkeammille kohdille selänteille ja niiden rinteille, kun taas alavammat alueet on jätetty viljelykäyttöön. Selvitysalueen maisema on muuttunut ajan tarpeiden muuttuessa; viljelystä poistuneet alueet ovat pikkuhiljaa kasvamassa umpeen, puustoon on tehty voimakkaita harvennuksia ja alueelle on tuotu täytemaita.

Selvitysalueen maisemarakenteen ja kasvillisuuden muodostama maisemakuva ja tilallinen kokemus - avointen ja suljettujen maisematilojen kokonaisuus - on köyhtynyt niittyjen umpeenkasvamisen ja metsien tasaikäistymisen takia. Kallioselänteiden lakialueiden puustoa on kaadettu, jolloin maiseman siluetti ei paikoitellen muodostu eheänä. Alueen maiseman arvot sijaitsevat alueilla, joilla on kulttuurihistoriallisia arvoja tai jotka ovat erityisiä elinympäristönsä ja kasvillisuutensa kannalta. Näillä alueilla kohteiden suojelutarpeet tulee ottaa huomioon maankäytönsuunnittelussa. Jos rakentamista suunnitellaan maisemallisesti herkille selänteiden lakialueille, tulisi se sovittaa maastoon huolella. Lakialueet tulisi mahdollisuuksien mukaan säilyttää puustoisina ja avokallioalueet rakentamisen ulkopuolella. Selänteiden pohjoisrinteille ja niiden alapuolelle laaksoon saattaa muodostua ns. kylmän ilman järviä, joissa kylmä raskaampi ilmavirta valuu alas ja viilentää pienilmastoa. Myös nämä alueet soveltuvat heikommin rakentamiseen.

Alueen läpi kulkevan Sepänkyläntien varrella on jo olemassa olevaa yhdyskuntarakentamista ja pientaloja, jolloin se on maisemallisesti hyvin muutoksia kestävä. Hvittorpintien maisema on muuttunut radikaalisti peltojen viljelykäytön loputtua 1960-70 -luvulta alkaen. 1800-luvulta peräisin olevista niityistä/pelloista ei ole nykypäivänä juuri mitään jäljellä. Jäljelle jäävien niittyjen ympäristössä on luontoarvoja ja ne luovat paikan luonteelle ominaista maisematilojen vaihtelua, joten ne suositellaan jätettävän osaksi viheralueverkostoa tai tonttien rakentamatonta osaa. Kangasmetsää kasvavat maisemarakenteelliset rinnealueet ovat pääosin maisemallisesti hyvin muutoksia kestäviä. Uutta rakentamista suunniteltaessa suositellaan otettavan huomioon alueen luonnolliset maastonmuodot ja alueelle tyypillinen kasvillisuus.



Kuva. Maiseman arvot -kartta, joka löytyy selvityksen liitteenä. Kartalla on esitetty alueen kulttuuriperintökohteet ja kiinteät muinaisjäännökset, rakennetun kulttuuriympäristön kannalta merkittävät kohteet ja paikallisesti arvokkaat luontokohteet. Kohteiden luettelo ja kuvaus raportissa. Lisäksi karttaan on merkitty maisemallisesti ja elinympäristön muutoksensietokyvyn kannalta herkeemmät alueet, avokalliot, kosteat painaumat ja mahdolliset kylmän ilman järvet. Muiden alueiden on katsottu maiseman kannalta sietävän muutoksia hyvää suunnittelua ja yleisiä periaatteita noudattaen.

LIITTEET

Maiseman perusrakenne

Maisemakuva

Maiseman arvottaminen, suositukset

LÄHTEET

Selvitykset:

Mikroliitti Oy, Jussila Timo. 2019. Kirkkonummi, Mustikkarinteen asemakaava-alueen arkeologinen inventointi 2019.

Pöyry Oy, 2017-2018, Kirkkonummen Masalan länsipuolinen alue, Luontoselvitykset 2017 ja 2018.

Stadionarkkitehdit Oy, Karlsson, Kristiina; Salonen, Kati; Schalin, Mona, 2015. Kirkkonummi – Masalan alue ja Luoman alue, Rakennetun kulttuuriympäristön inventointi.

Muut lähteet:

Mustikkarinteen asemakaava, Osallistumis- ja arviointisuunnitelma (OAS), kt-lautakunta: 15.11.2018.

Ympäristöministeriö, 1993. Maisemanhoito, Maisema-alue työryhmän mietintö I, 66/1992. Helsinki 1993.

Historialliset karttalähteet ja ilmakuvat

Pitäjän kartasto 1840, Kirkkonummen karttapalvelu, hakupäivä 16.7.2019.

Senaatin kartasto 1870, Kirkkonummen karttapalvelu, hakupäivä 16.7.2019.

Peruskartat vuosilta 1960, 1961, 1975, 1990. MML, vanhat painetut kartat, hakupäivä 22.7.2019.

Ilmakuva 1940, Kirkkonummen karttapalvelu.

Internet -lähteet

Paikkatietoikkuna, MML, avoimet aineistot: <https://kartta.paikkatietoikkuna.fi/>. Hakupäivä 15.7.2019.

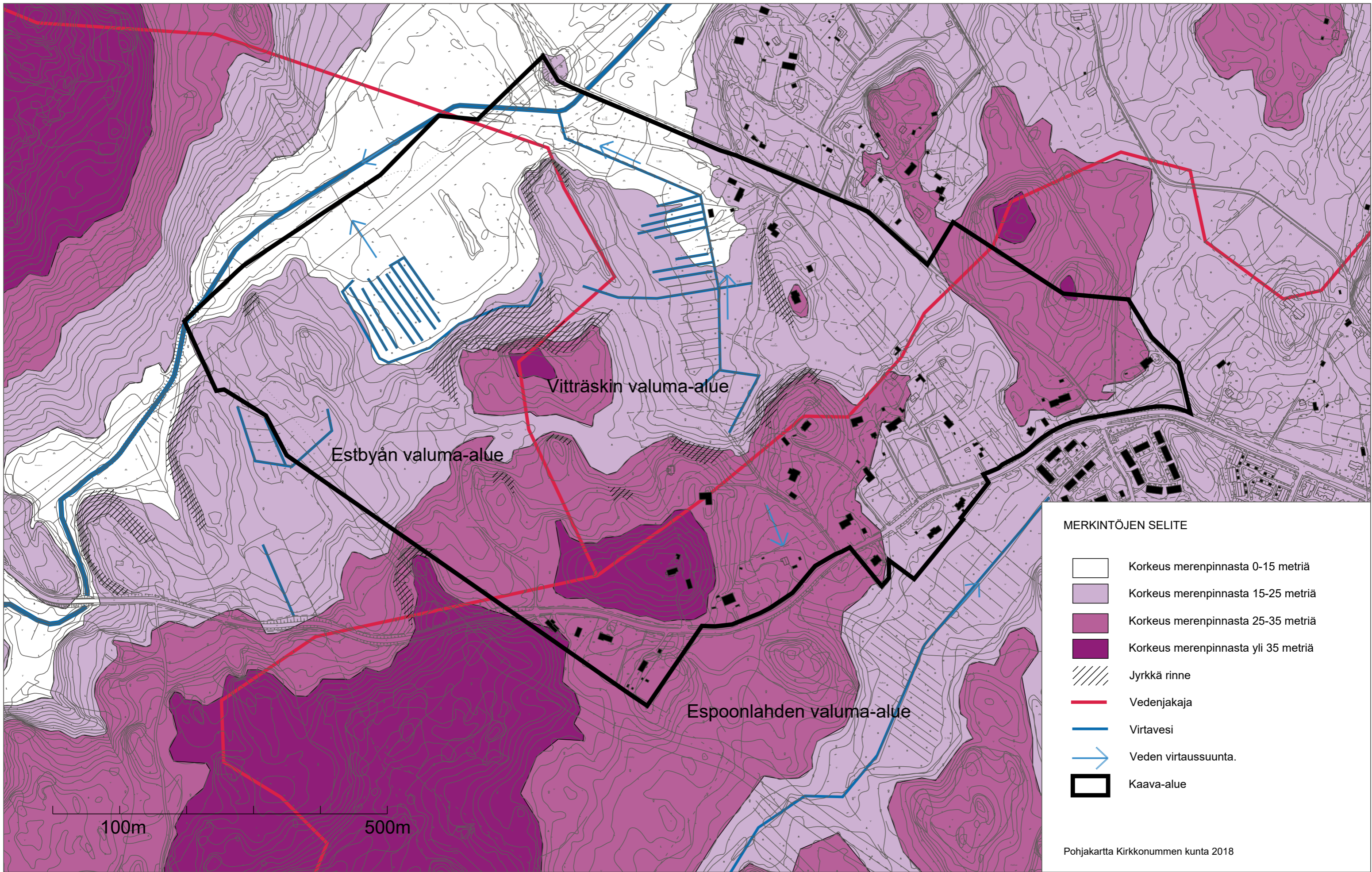
Vanhat painetut kartat, MML, avoimet aineistot: <http://vanhatpainetutkartat.maanmittauslaitos.fi/>. Hakupäivä 22.7.2019.

Maankamara, karttapalvelu, GTK: <https://gtkdata.gtk.fi/Maankamara/index.html>. Hakupäivä 15.7.2019.

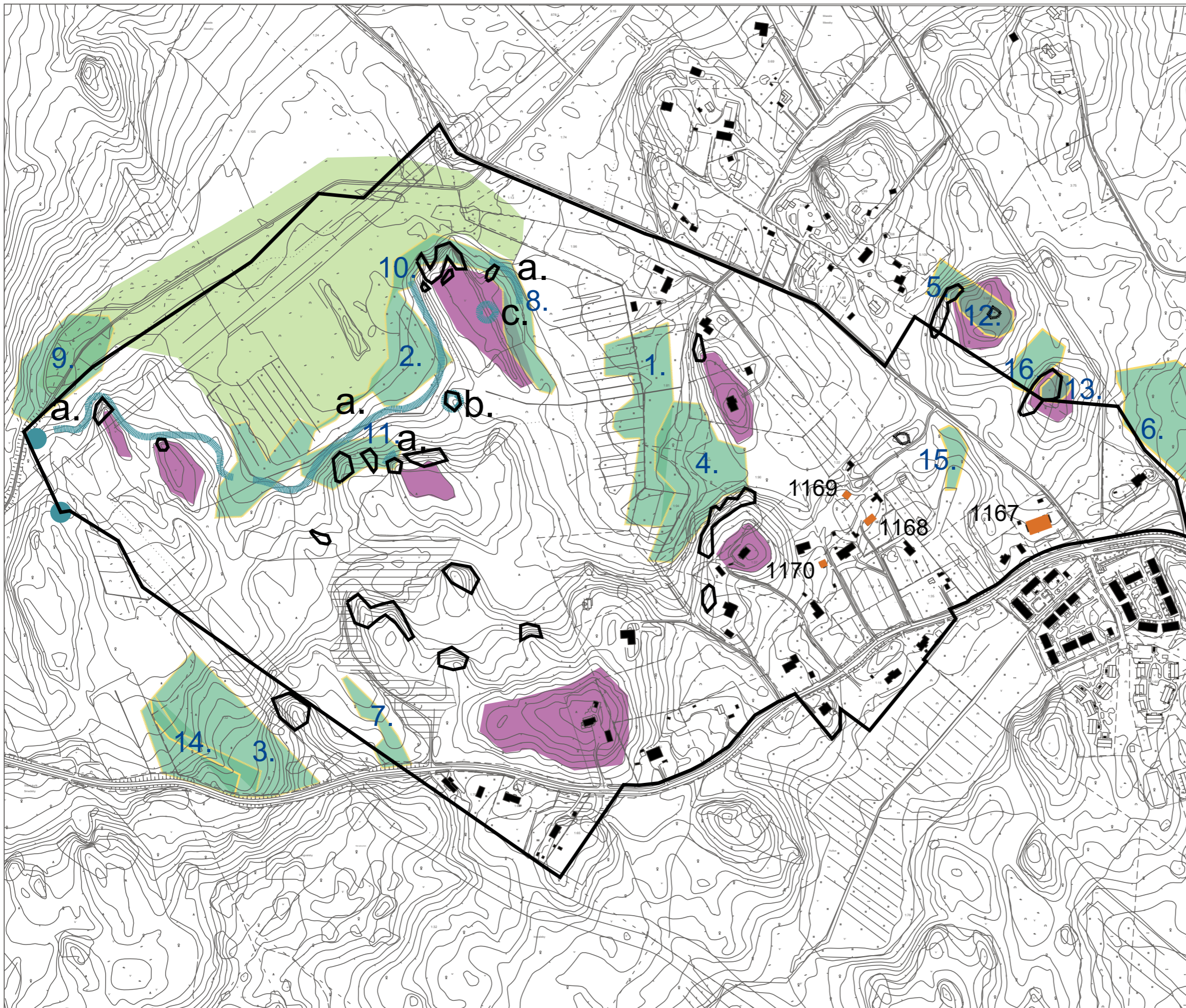
Kirkkonummen karttapalvelu: <https://kirkkonummi.karttatiimi.fi/>. Hakupäivä 16.7.2019.

Valokuvat

EL (Eila Lumme)







MERKINTÖJEN SELITE

-  Avokallio. Maisemallisesti ja elinympäristöltään muutoksille herkkä alue.
-  Selänteen lakialue. Maisemallisesti arka alue, jolla rakentamien tulee sijoittaa huolella ympäristöön. Suositellaan säilytettävän puustoisena.
-  Kosteaa painanne/kylmän ilman järvi. Rakentamiseen huonommin soveltuva alue.
-  Maisemallisesti muutoksia kestävä alueet, rakentamisen sijoittamista voidaan tutkia yleisin periaattein.
-  Kulttuuriperintökohteet
Muu kulttuuriperintökohte, historiallinen 1944-1956. Porkkalan vuokra-alueen varustusten jäännöksiä:
a. taisteluhautoja, b. betoninen bunkkeri ja c. pesäkkeitä.
-  Kiinteä muinaisjäännös, historiallinen rajamerkki.
-  Rakennettu kulttuuriperintö
Kulttuuriympäristön kannalta arvokas kohde (sulussa luokitus). Kuvaus raportissa.
1167 (1) Masala Lågre folkskola
1168 (2) Telmala
1169 (2) Linneasberg
1170 (2) Kumpula
-  Paikallisesti arvokkaat luontokohteet selvitysalueen ympäristössä
1. Brätåångenin niitty, umpeenkasvava.
2. Bråtaråsketin etelåreunan niitty, reunahavikot ja -lepiköt, umpeenkasvava.
3. Kårrasbackenin rinnenetså.
4. Bråtarångenin niityn itåpuolen rinnenetså.
5. Hvittorpintien pohjoispuolen rinnenetså.
6. Hvittorpintien koillispuolen kuusimetså.
7. Sepånkylåntien pohjoispuolen kostea lehto, paikallisesti erittåin arvokas.
8. Bråtarångenin niityn lånsipuolen tuore lehto.
9. Bråtaråsketin luhta.
10. Bråtaråsketin kaakkoispuolen kallio.
11. Bråtaråsketin etelåpuolen kalliot.
12. Hvittorpintien pohjoispuolen kalliometså.
13. Hvittorpintien pohjoispuolen kallio.
14. Kårrasbackenin noro.
15. Hvittorpintien koillispuolen lampare.
16. Hvittorpintien etelåpuolen noro.

*Kohteiden sijainti suuntaa antava.

Låhteet:
Pohjakartta, Kirkkonummen kunta 2018.
Ilmakuva, MML, avoimet aineistot 2019.
Historialliset kartat: 1840 Pitåjån kartasto (Kansallisarkisto, avoimet aineistot), 1870 Senaatin kartasto (Kansallisarkisto, avoimet aineistot), Peruskartat 1960, 1961 ja 1975 (MML)
Luontoselvitys, Pöyry 2017 ja 2018.
Arkeologinen inventointi, Mikroluitti Oy, 2019.
Rakennetun kult.ymp.selvitys, Stadionarkkitehdit Oy, 2015.

