

Asemakaavan perustiedot ja yhteenveto

Kunta	257 Kirkkonummi	Täyttämispvm	22.3.2021
Kaavan nimi	Pohjois-Jorvas	Ehdotuspvm	10.12.2020
Hyväksymispvm		Vireilletulosta ilm. pvm	27.10.2017
Hyväksyjä		Kunnan kaavatunnus	35301
Hyväksymispykälä		Uusi asemakaavan pinta-ala [ha]	104.6504
Kaava-alueen pinta-ala [ha]	130.3954	Asemakaavan muutoksen pinta-ala [h	25.7450
Maanalaisten tilojen pinta-ala [ha]			

	Pinta-ala [ha]	Pinta-ala [%]	Kerrosala [k-m ²]	Tehokkuus [e]	Pinta-alan muut. [ha +/-]	Kerrosalan muut. [k-m ² +/-]
<u>Yhteensä</u>	130.3954	100 %	73517	0.06	104.6504	52567

	Pinta-ala [ha]	Pinta-ala [%]	Kerrosala [k-m ²]	Tehokkuus [e]	Pinta-alan muut. [ha +/-]	Kerrosalan muut. [k-m ² +/-]
<u>A yhteensä</u>	49.6204	38 %	71742	0.14	34.2204	50792

A	3.4129	7 %	3950	0.12	1.3179	-400
AP	7.2267	15 %	11667	0.16	7.2267	11667
AR	1.1849	2 %	2450	0.21	1.1849	2450
AO	37.7959	76 %	53675	0.14	37.7959	53675
AO-1					-10.4850	-13130
AO-2					-0.8000	-1200
AO-3					-2.0200	-2270
AM						

	Pinta-ala [ha]	Pinta-ala [%]	Kerrosala [k-m ²]	Tehokkuus [e]	Pinta-alan muut. [ha +/-]	Kerrosalan muut. [k-m ² +/-]
<u>P yhteensä</u>	0.3895	0 %	1169	0.30	0.3895	1169
P	0.3895	100 %	1169	0.30	0.3895	1169
PL						
PV						

	Pinta-ala [ha]	Pinta-ala [%]	Kerrosala [k-m ²]	Tehokkuus [e]	Pinta-alan muut. [ha +/-]	Kerrosalan muut. [k-m ² +/-]
<u>Y yhteensä</u>	0.5458	0 %	546	0.10	0.5458	546
Y						
YL						
YH						
YO						
YS						
YY						
YM						
YK	0.5458	100 %	546	0.10	0.5458	546
YU						

	Pinta-ala [ha]	Pinta-ala [%]	Kerrosala [k-m ²]	Tehokkuus [e]	Pinta-alan muut. [ha +/-]	Kerrosalan muut. [k-m ² +/-]
<u>C yhteensä</u>						
C						

	Pinta-ala [ha]	Pinta-ala [%]	Kerrosala [k-m ²]	Tehokkuus [e]	Pinta-alan muut. [ha +/-]	Kerrosalan muut. [k-m ² +/-]
<u>K yhteensä</u>						
K						
KL						
KM						
KT						
KTY						

	Pinta-ala [ha]	Pinta-ala [%]	Kerrosala [k-m ²]	Tehokkuus [e]	Pinta-alan muut. [ha +/-]	Kerrosalan muut. [k-m ² +/-]
<u>T yhteensä</u>						
T						
TT						
TV						

TY						
T/kem						

	Pinta-ala [ha]	Pinta-ala [%]	Kerrosala [k-m ²]	Tehokkuus [e]	Pinta-alan muut. [ha +/-]	Kerrosalan muut. [k-m ² +/-]
<u>V yhteensä</u>	32.5430	25 %	20	0.00	30.3030	20
V						
VP					-2.2400	
VL	32.5430	100 %	20	0.00	32.5430	20
VK						
VU						
VR						
VV						

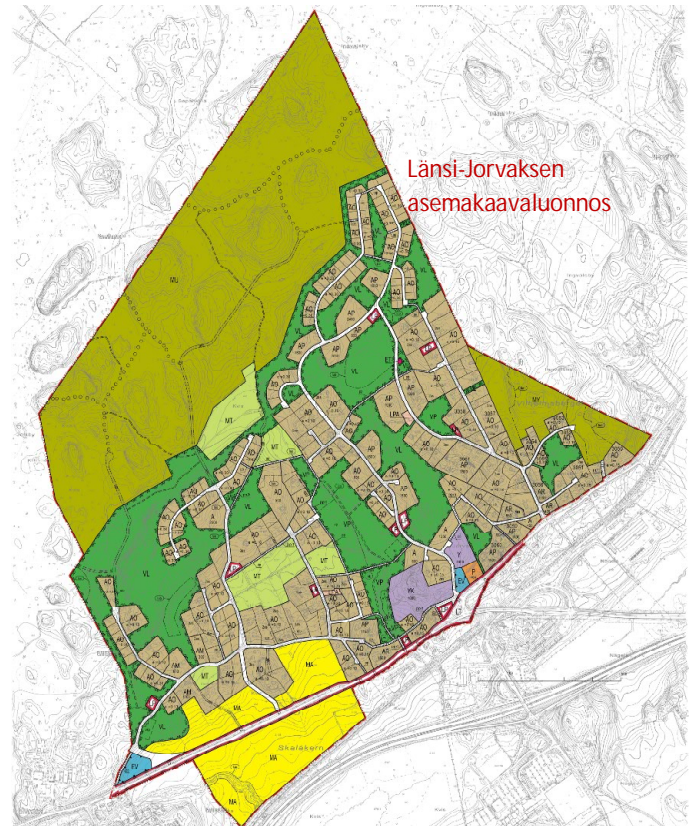
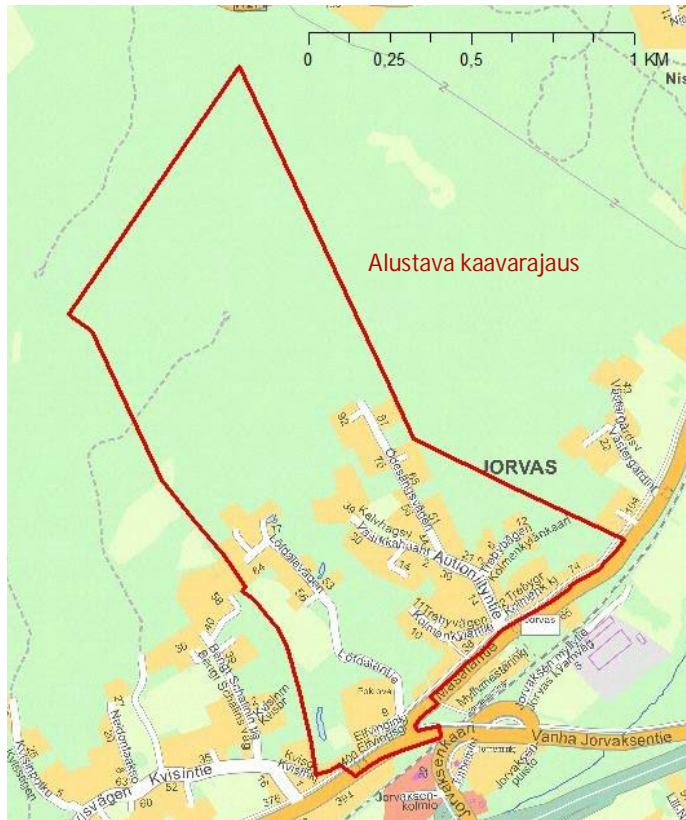
	Pinta-ala [ha]	Pinta-ala [%]	Kerrosala [k-m ²]	Tehokkuus [e]	Pinta-alan muut. [ha +/-]	Kerrosalan muut. [k-m ² +/-]
<u>R yhteensä</u>						
R						
RA						
RM						
RL						
RV						
RP						

	Pinta-ala [ha]	Pinta-ala [%]	Kerrosala [k-m ²]	Tehokkuus [e]	Pinta-alan muut. [ha +/-]	Kerrosalan muut. [k-m ² +/-]
<u>L yhteensä</u>	9.7301	7 %	40	0.00	9.7301	40
L						
Kadut	8.4237	87 %	40	0.00	8.4237	40
Joukko.kadut						
Pihakadut						
Hidaskadut	0.3795	4 %			0.3795	
Katuauk./torit						
Kev.liik.kadut	0.5839	6 %			0.5839	

LT						
LR						
LL						
LS						
LK						
LV						
LP	0.3430	4 %			0.3430	
LH						
LHA						
LTA						
LPY						
LPA						

	Pinta-ala [ha]	Pinta-ala [%]	Kerrosala [k-m ²]	Tehokkuus [e]	Pinta-alan muut. [ha +/-]	Kerrosalan muut. [k-m ² +/-]
E yhteensä						
E						
ET						
EN						
EJ						
EO						
EK						
EMT						
EA						
EP						
EH						
EV						

	Pinta-ala [ha]	Pinta-ala [%]	Kerrosala [k-m ²]	Tehokkuus [e]	Pinta-alan muut. [ha +/-]	Kerrosalan muut. [k-m ² +/-]
S yhteensä						
S						
SL						
SM						

POHJOIS-JORVAKSEN ASEMAKAAVAN MUUTOS JA LAAJENNUS**Osallistumis- ja arviointisuunnitelma (MRL 62 § ja 63 §)****MITÄ SUUNNITELLAAN?**

Pohjois-Jorvaksen asemakaavan muutos ja laajennus käsittää keväällä 2015 kaavaluonnoksena nähtävillä olleen Länsi-Jorvaksen asemakaavahankkeen itäisen osan. Päivitetyn osallistumis- ja arviointisuunnitelman tavoitteena on tiedottaa alueen asukkaita kaavan aikataulusta sekä muuttuneista hankenimistä ja -rajauksista. Länsi-Jorvaksen asemakaavaluonnos (ytl 22.1.2015, § 5) oli pinta-alaltaan verraten suuri, joten mittakaavan tarkentuessa alkuperäisen kaava-alueen jakaminen kahdeksi on perusteltua. Länsi-Jorvaksen asemakaavan läntisestä osasta käytetään jatkossa nimeä Kvisin asemakaava.

MIKSI SUUNNITELLAAN?**Kaavoitusohjelma**

Pohjois-Jorvaksen asemakaavan muutos ja laajennus on Kirkkonummen kaavoitusohjelmassa 2017-2021 esitetty omana hankkeenaan. Kaavoitusprosessi etenee siten, että kaavaehdotus laaditaan nähtävillä olleen Länsi-Jorvaksen asemakaavaluonnosten pohjalta sekä ottamalla huomioon em. kaavaluonnoksesta saatu palaute.

Uudenmaan maakuntakaavat

Uudenmaan maakuntakaavassa sekä Uudenmaan 2. vaihemaakuntakaavassa suunnittelualan maankäyttö on osoitettu taajamatoiminnoille ja tiivistettäväksi alueeksi. Lisäksi kaavassa on merkintä liittyntäpysäköinnille Jorvaksen asemalla. Sen sijaan 1. ja 3. vaihemaakuntakaavoissa suunnittelualueelle ei ole osoitettu merkintöjä.

Yleiskaava

Kirkkonummen yleiskaavassa 2020 (lainvoimainen v. 2000) suunnittelualaue on pääasiassa pientalovaltaista aluetta (AP).

Maankäyttötavoitteena on tehostaa Jorvaksen asemanseudun lähialueen maankäyttöä sekä täydentää nykyistä yhdyskuntarakennetta uusilla pientalovaltaisilla korttelialueilla. Uusia asukkaita tulee noin 500. Tavoitteena on myös selkeyttää olemassa olevaa kylärakennetta, toteuttaa uusia virkistysalueita- ja reittejä sekä säilyttää suojelemalla tärkeimmät kulttuuriperintökohteet ja alueen viljelymaisemaperinne mm. varaamalla paikkoja palstaviljelyalueiksi ja säilyttämällä maisemallisesti tärkeät peltoalueet viljelykäytössä. Tavoitteena on mahdollistaa nykyisten maaseutuelinkeinojen jatkuminen.

Alueen länsiosaan on merkitty laajahko lähivirkistysalue (VL) ja suojeltavat rakennuskohteet. Alueen pohjoisosa on osoitettu maa- ja metsätalousvaltaiseksi alueeksi (M), jolla on osittain ulkoilun ohjaustarvetta ja/tai ympäristöarvoja (MU).

Asemakaava

Suunnittelualueella on voimassa Pohjois-Jorvaksen I asemakaava (lainvoimainen v. 1999). Se sijaitsee Masalantien varrella ja Jorvaksen rautatieaseman läheisyydessä käsittäen katualueiden lisäksi pääasiassa erillispientalojen ja asuntorakennusten korttelialueita (A, AO-1, AO-2 ja AO-3). Muu osa suunnittelualueesta on merkitty lähinnä maa- ja metsätalousvaltaiseksi alueeksi, jolla ulkoilu- ja virkistyskäyttö on otettava huomioon (MU) sekä maa- ja metsätalousalueeksi (M). Lisäksi alueella on kaksi puistoa (VP).

MIHIN SUUNNITELLAAN?

Sijainti ja liikenneyhteydet

Suunnittelualue sijaitsee rantaradan varressa Kirkkonummen kuntakeskuksen ja Masalan välissä. Jorvaksen rautatieasema sekä Vanhalla Rantatiellä sijaitsevat paikallisliikenteen bussipysäkit ovat suunnittelualueelta kävelyetäisyyden päässä. Länsväylän ja Kehä III:n liittymään on alueelta muutama kilometriä.

Suunnittelualue rajoittuu kaakossa rantarataan ja Masalantien, lännessä ja lounaassa Kvisin asemakaavahankkeen rajaun, luoteessa ns. keskusmetsään ja vireillä olevaan Masalan osayleiskaavaan, sekä etelässä Jorvaksen ja Inkilän osayleiskaavaan.

Koko ja maanomistus

Suunnittelualue on kooltaan yli 120 hehtaaria. Sen suurimmat maanomistajat ovat Kirkkonummen kunnan lisäksi lähinnä yksityishenkilöitä.

Väestö, työpaikat ja palvelut

Suunnittelualue on pääasiassa vanhaa pientaloaluetta, jossa asuu noin 350 asukasta. Työpaikkoja alueella ei ole juuri lainkaan. Suunnittelualue tukeutuu tällä hetkellä kaupallisilta palveluiltaan Masalaan ja kuntakeskukseen. Kunnallisia palveluja varsinaisella suunnittelualueella ei ole.

Syksy 2017

VALMISTELU

MITEN SUUNNITTELU ETENEE?

U kaavoittaja laatii **osallistumis- ja arviointisuunnitelman eli OAS:n** sekä alustavat maankäyttöluonnokset

U asiantuntija laativat tarvittavat selvitykset ja toteuttamissuunnitelmat

MITEN SUUNNITTELUUN VOI VAIKUTTAA?

- U OAS:sta ja asemakaavan vireille tulosta **kuulutetaan** Kirkkonummen Sanomissa ja ilmoitetaan suunnittelualueen maanomistajille **kirjeitse**
- U OAS on nähtävissä kunnan **internet-sivuilla** ja **kunnantalossa sekä kunnan kirjastoissa**

KUKA SUUNNITTELUSTA PÄÄTTÄÄ?

U **kuntatekniikan lautakunta** hyväksyy osallistumis- ja arviointisuunnitelman

U **kuntatekniikan lautakuntaa** tiedotetaan tarvittaessa laadittavien selvitysten ja toteuttamissuunnitelmien suunnittelutilanteesta

KETÄ SUUNNITTELU KOSKEE?

Kaavoitukseen voivat osallistua suunnittelualueen maanomistajat ja ne, joiden asumiseen, työntekoon tai muihin oloihin kaava saattaa huomattavasti vaikuttaa, sekä ne viranomaiset ja yhteisöt, joiden toimialaa suunnittelussa käsitellään. Näitä eri tahoja kutsutaan osallisiksi. Asemakaavahankkeen osallisia ovat mm. seuraavat tahot:

Maanomistajat ja asukkaat:

- suunnittelualueen ja sen lähialueen maanomistajat ja asukkaat
- kunnan asukkaat

Yritykset:

- lähialueiden yritykset
- Caruna Espoo Oy
- Fortum Power and Heat Oy
- Elisa Oyj
- TeliaSonera Finland Oyj
- Dna Oyj

Yhdistykset ja muut yhteisöt:

- Jorvaksen kyläyhdistys ry
- Kirkkonummen Pienkiinteistöyhdistys ry
- Kyrkslätts Hembygdsförening rf
- Mellersta Kyrkslätts ungdomsförening rf
- Kirkkonummen ympäristöyhdistys ry
- Kyrkslätts Natur och Miljö rf
- Kirkkonummen yrittäjät ry
- Nylands Svenska Producentförbund, Kyrkslätts lokalavdelning
- MTK-Uusimaa
- Eteläinen metsäreviiri ry
- Metsäkeskus Rannikko
- Autioniityntien tiekunta
- Lövsdala väglag

Luonto, maaperä ja virkistys

Alueen luonnolle on tunnusomaista pienipiirteiset maastonmuodot, jossa rikkonaiset kalliomäet ja vetisemmät notkelmat vaihtelevat tiheään. Alueen maaperä vaihtelee vastaavasti lähinnä kallion ja saven välillä. Luontoa vallitsevat metsäiset luontotyypit. Lähes kaikki alueen suot on ojitettu, koska osassa suunnittelualuetta harjoitetaan ammattimaista maanviljelystä ja metsätaloutta. Alueen pohjoisosassa tarjooa hyvät puitteet ulkoiluun ja virkistykseen.

Kunnallistekniikka, rakennukset ja kulttuurihistoria

Suunnittelualan eteläosa on osittain kunnallisteknisen verkoston piirissä. Alueen rakennuskanta koostuu pääasiassa eri aikakausina rakennetuista pientaloista ja niiden rakennusoikeus on noin 25 000 k-m².

Keskiajalta peräisin oleva vanha Kuninkaantie kulkee alueen eteläosan läpi nykyisten Masalantien, Elfvinginkujan, Kvisinkujan ja Kvisintien linjausten mukaisesti. Kuninkaantien varrelta löytyy useita kulttuurihistoriallisesti arvokkaita rakennuksia kuten esimerkiksi matkailukohteenakin tunnettu Pokrovan ortodoksisen veljesyhteisön kirkko ja päärakennus.

Syksy 2018

EHDOTUSVAIHE

- Ú kaavoittaja laatii **kaavaehdotuksen** (= kartta ja selostus)
- Ú asiantuntijat laativat tarvittavat toteuttamissuunnitelmat

- Ú kaavaehdotus pidetään julkisesti **nähtävillä** kunnantalossa ja kunnan kirjastoissa vähintään 30 päivän ajan, jolloin siitä voi jättää kirjallisia **muistutuksia** kunnanhallitukselle
- Ú kaavaehdotuksesta pyydetään **lausunnot** ao. viranomaisilta, yhdistyksiltä ja muilta yhteisöiltä
- Ú nähtävillä olosta tiedotetaan **kuulutuksella**

- Ú **kuntatekniikan lautakunta** käsittelee kaavaehdotuksen sekä vastineet Länsi-Jorvaksen kaavaluonnoksesta saatuihin mielipiteisiin (siltä osin kuin ne koskevat suunnittelualuetta) ja esittää ne kunnanhallitukselle
- Ú **kunnanhallitus** hyväksyy kaavaehdotuksen sekä vastineet ja asettaa ne julkisesti nähtäville

Kunnan viranomaiset:

- rakennusvalvonta
- ympäristönsuojelu
- kunnallistekniikka/investointipalvelut
- alueidenhoitopalvelut
- Kirkkonummen Vesi
- sivistys- ja vapaa-aikapalvelut
- kehitysjohtaja
- perusturva
- vammaisneuvosto
- vanhusneuvosto
- nimistötoimikunta

Kevät 2019

HYVÄKSYMISVAIHE

- Ú Kaavoittaja laatii mahdollisesti tarkistetun kaavaehdotuksen (= kaava ja selostus) sekä laatii vastineet kaavaehdotuksesta annettuihin muistutuksiin ja lausuntoihin

- Ú kunnanvaltuuston tekemästä kaavan hyväksymispäätöksestä voi tehdä **valituksen** Helsingin hallinto-oikeuteen

- Ú **kuntatekniikan lautakunta** käsittelee kaavan sekä vastineet saatuihin muistutuksiin ja lausuntoihin ja esittää ne kunnanhallitukselle
- Ú **kunnanhallitus** käsittelee kaavan ja vastineet ja esittää ne kunnanvaltuustolle
- Ú **kunnanvaltuusto** hyväksyy kaavan

Muut viranomaiset:

- HSY Helsingin seudun ympäristöpalvelut -kuntayhtymä
- HSL Helsingin seudun liikenne -kuntayhtymä
- Uudenmaan elinkeino-, liikenne- ja ympäristökeskus
- Uudenmaan liitto
- Espoon seudun ympäristöterveys
- Museovirasto
- Länsi-Uudenmaan poliisilaitos
- Länsi-Uudenmaan pelastuslaitos
- Länsi-Uudenmaan maakuntamuseo
- Kirkkonummen riistanhoitoyhdistys
- Uudenmaan riistanhoitopiiri

MIHIN SUUNNITTELUSSA KIINNITETÄÄN HUOMIOTA?

Suunnittelu perustuu seuraavalle lähtötietoaineistolle:

- Kirkkonummen kuntastrategia 2018-2021 (Kirkkonummen kunta 2017)
- Kirkkonummen maankäytön kehityskuva 2040 (Pöyry Finland Oy 2014)
- Kirkkonummen palveluverkkoselvitys (Kirkkonummen kunta 2016)
- Helsingin seudun MAL-sopimus (2016)
- Helsingin seudun maankäyttösuunnitelma 2050 (2015)
- KUUMA-kuntien yhteinen kehityskuva (2012)
- Helsingin seudun kehityskuva - Rajaton metropoli (2012)
- Uudenmaan maakuntakaavat (2006, 2013 ja 2017)
- Kirkkonummen yleiskaava 2020 (2000)
- Kirkkonummen keskeisen taajamavyöhykkeen liikennejärjestelmäsuunnitelma 2040 (Sito Oy 2017)
- Länsi-Jorvaksen asemakaavan liikenneselvitys (Ramboll Finland Oy 2015)
- Länsi-Jorvaksen maaperätutkimus ja rakennettavuusselvitys (Ramboll Finland Oy 2015)
- Länsi-Jorvaksen asemakaava-alueen muinaisjäännösinventointi (Mikroliiti Oy 2016)
- Vitträskin arkeologinen inventointi (Museovirasto 2011)
- Länsi-Jorvaksen rakennetun kulttuuriympäristön inventointi (Stadionark 2014)
- Jorvaksen luontoselvitys (Luontotieto Keiron Oy 2014)
- Jorvas, Liito-oravaselvitys (Luontotiet Keiron Oy 2015)

Asemakaavan vaikutuksia arvioidaan maankäyttö- ja rakennuslain (MRL) edellyttämällä tavalla. Suunnittelun aikana arvioidaan ainakin seuraavia kaavan aiheuttamia välittömiä ja välillisiä vaikutuksia:

Ympäristövaikutukset

- Ö Vaikutukset liikenteeseen, erityisesti joukkoliikenteeseen ja kevyen liikenteen yhteyksiin
- Ö Vaikutukset vesitalouteen ja hulevesien hallintaan
- Ö Vaikutukset yhdyskuntarakenteeseen
- Ö Vaikutuksen luonnon monimuotoisuuteen
- Ö Vaikutukset ilmastonmuutokseen

Sosiaaliset vaikutukset:

- Ö Vaikutukset liikenneturvallisuuteen
- Ö Vaikutukset virkistyskäyttöön
- Ö Vaikutukset palvelurakenteeseen
- Ö Vaikutukset asukasrakenteeseen

Yhdyskuntataloudelliset vaikutukset:

- Ö Vaikutukset kunnan saamiin tuloihin sekä investointi- ja käyttömenoihin
- Ö Vaikutuksen maa- ja metsätalouselinkeinoille

Kulttuuriset vaikutukset:

- Ö Vaikutukset maisemaan ja taajamakuvaan
- Ö Vaikutukset rakennettuun kulttuuriympäristöön ja paikalliskulttuuriin

Vaikutuksia arvioidaan paitsi itse suunnittelualueella, myös suunnittelualueella laajemmalla alueella, jossa kaava oletettavasti aiheuttaa muutoksia. Arvioinnissa hyödynnetään em. lähtötietoaineistoa sekä osallisilta saatavaa palautetta. Länsi-Jorvaksen asemakaavahankkeen yhteydessä on tehty selvitykset mm. luontoarvoista.

Ehdotusvaiheessa tehdään suunnittelualueelta tarpeelliset selvitykset mm. melusta ja liikenteestä sekä toteuttamissuunnitelmat liikenteen, vesihuollon ja hulevesien järjestämisestä. Vaikutusten arviointi esitetään ehdotusvaiheessa osana kaavaselostusta.

ONKO JOTAIN JO SOVITTU?

Maankäyttö- ja rakennuslain 91 a §:n mukaan asemakaavoitetavan alueen maanomistajalla, jolle asemakaavasta aiheutuu merkittävää hyötyä, on velvollisuus osallistua kunnalle yhdyskuntarakentamisesta aiheutuviin kustannuksiin. Kustannuksiin osallistumisesta sovitaan kunnan ja maanomistajan välisellä maankäyttösopimuksella. Asemakaavan ehdotusvaiheessa kunta tulee esittämään maankäyttösopimuksia niille alueen maanomistajille, jotka saivat asemakaavasta merkittävää hyötyä eli

lisää rakennusoikeutta. Maanomistajan kunnalle maksama korvaus määritellään sen perusteella, millaisia yhdyskuntarakentamisen investointikustannuksia kaavan toteuttaminen aiheuttaa kunnalle ja millaista taloudellista hyötyä maanomistaja saa kaavan toteuttamisesta. Asemakaavan hyväksyminen valtuustossa edellyttää, että kunta ja em. maanomistajat ovat allekirjoittaneet maankäyttösopimuksen ja että sopimukset ovat saaneet lainvoiman.

MITEN VOI ANTAA PALAUTETTA OSALLISTUMIS- JA ARVIOINTISUUNNITELMASTA?

Tämä osallistumis- ja arviointisuunnitelma on esitelty Kirkkonummen kuntatekniikan lautakunnassa 28.9.2017.

Suunnitelmaa voidaan tarpeen vaatiessa muuttaa suunnittelutyön aikana.

Suunnitteluaineistoon voi tutustua kaavan valmistelun aikana kunnan kaavoitus- ja liikennejärjestelmäpalveluissa, osoitteessa: **Ervastintie 2, Yhdyskuntatekniikan toimistot 2. krs, Kirkkonummi**

Palautetta osallistumis- ja arviointisuunnitelmasta voi toimittaa osoitteeseen: **Kirkkonummen kunta / Kirjaamo, PL 20, 02401 Kirkkonummi** tai sähköpostitse: **kirjaamo@kirkkonummi.fi**

Lisätietoja kaavahankkeesta antavat: kunnanarkkitehti Tero Luomajärvi
kaavoitusarkkitehti Annika Pousi
sähköposti: **etunimi.sukunimi@kirkkonummi.fi**

puh. 040 8465657
puh: 050 3273413