

Vi bygger en bildningskommun
- yhdessä, tillsammans!

Bildnings- och fritidstjänsternas servicenätsplan 2020



KIRKKONUMMI
KYRKSLÄTT

Sivistys- ja vapaa-aikapalvelut
Bildnings- och fritidstjänsterna

Pärillustration: Jani Kuosmanen, Kyrklätts kommun

Innehåll

Vi bygger en bildningskommun	3
Utgångspunkter för servicenätsplaneringen	3
Tidigare utredningar och beslut	5
Bildnings- och fritidstjänsterna i Kyrklätt	7
Småbarnspedagogik	7
Utbildningsväsendet.....	8
Fritidstjänster	10
Bibliotekstjänster.....	10
Kulturtjänster	10
Fritt bildningsarbete och grundläggande konstundervisning	11
Ungdoms- och idrottstjänsterna	13
Den regionala aspekten av bildnings- och fritidstjänsternas service - från närtjänster till regionala tjänster	15
Servicens tillgänglighet.....	15
Skolskjutsar.....	17
Från nuläget till ett servicenät som baserar sig på fastighetsstrategins mellanmodell	20
Den grundläggande utbildningens nuvarande servicenät	20
Småbarnspedagogikens nuvarande servicenät	20
Ett servicenät enligt fastighetsstrategins mellanmodell.....	22
Nuvarande elevantal och befolkningsprognoser för framtiden	23
Områdesvisa befolkningsprojektioner.....	28
Sammanfattning av befolkningsprognoserna och slutsatser ur servicenätsplaneringens perspektiv	32
Service enligt område.....	32
Bildnings- och fritidstjänsterna i kommuncentrum	32
Bildnings- och fritidstjänsterna i Masabyområdet.....	37
Bildnings- och fritidstjänsterna i Veikkolaområdet.....	38
Sammandrag	39
Stegen i uppdateringen av servicenätet.....	41
Genomförande av projekt och plan för ersättande lokaler	41

Vi bygger en bildningskommun

Utgångspunkter för servicenätsplaneringen

I sin kommunstrategi satte Kyrkslätt upp som mål för åren 2018–2021 att i framtiden vara en bildningskommun. Ett mål lever i sin tid. Man bedömer att bildnings- och fritidssektorns roll i främjandet av kommuninvånarnas välmående och ökandet av kommunens attraktionskraft kommer att bli allt starkare i framtidens kommuner. De tjänster som produceras av bildnings- och fritidstjänsterna ger beredskap att svara på många förändringar i framtiden. Några av de centrala målen för bildnings- och fritidstjänsternas verksamheter är till exempel att främja kunnande och kultur, att tillägna sig en ekologisk och sund livsstil, att främja användning av teknologi och att förebygga ojämlikhet och utslagning.

Samtidigt utgör bildnings- och fritidssektorns servicenät alltmer centralt kärnstrukturen i kommunens servicenät. Bildnings- och fritidstjänsternas betydelse som kommunala tjänster producerade för kommuninvånarna framhävs av att utbudet på sektorns tjänster är brett och riktat till alla åldersgrupper. I sina olika former möter tjänsterna de flesta av kommunens invånare. Bildnings- och fritidstjänsternas lokaler är också en synlig del av det offentliga byggandet och signalerar alltid om den lokala identiteten och de lokala värderingarna.

Under åtstramad kommunal ekonomi ska man kontinuerligt utveckla sätten att producera tjänster för att förbättra tjänsternas mångsidighet och kvalitet innanför de ekonomiska ramvillkoren. Byggnadsprojekt för verksamhetslokaler hör till de största investeringarna i den kommunala ekonomin, och hyrorna för verksamhetslokalerna är betydande kostnadsposter för bildnings- och fritidstjänsterna. Därför är det väsentligt att utreda hur nätet av verksamhetslokaler kostnadseffektivt skulle kunna svara på de kommande behoven av serviceproduktion och samtidigt möjliggöra genomförandet av eftersträvad verksamhet. Servicenätsplanen är ett centralt medel för att på längre sikt trygga serviceproduktionen på ett sätt som stöder balansen i den kommunala ekonomin. Servicenätsplanen hjälper att förutse framtiden och hantera investeringsprogrammet.

Servicenätsplanen har också flera andra utgångspunkter vid sidan om de ekonomiska faktorerna och verksamhetsmålen (bild 1). Ett centralt behov i servicenätsplanen har att göra med det befintliga fastighetsbeståndets hustekniska skick i Kyrkslätt. Med tanke på sitt skick har många byggnader i Kyrkslättts offentliga fastighetsbestånd nått slutet av sin livscykel, och man har upptäckt betydande inomhusluftproblem i fastigheterna. Utrymmeslösningarna i de icke-sanerade verksamhetslokalerna från 1980-talet eller tidigare stöder inte heller verksamheten enligt de nuvarande målen.

På grund av fastigheternas dåliga skick har man även i Kyrkslätt varit tvungen att ta till lösningar med tillfälliga ersättande lokaler. De ersättande lokalerna är för tillfället nödvändiga, men samtidigt är tillfälliga lokaler dyra. De årliga kostnaderna för hyrorna för de ersättande lokalerna är nu ca 4 milj. euro. De höga kostnaderna för de ersättande lokalerna visar att det mest resultatrika sättet att på längre sikt ordna tjänsterna grundar sig på ett rätt dimensionerat servicenät som byggs i rätt tid, och som klarar av att producera så effektiva tjänster som

möjligt. Man kan effektivisera servicenätets funktionsförmåga genom att planera lokalerna i servicenätet så att de flexibelt kan omformas för andra ändamål. Detta förutsätter förmåga att identifiera och åtskilja tillfälliga och bestående behov i den strategiska planeringen.

Planeringen av bildnings- och fritidstjänsternas servicenät styrs också av riksomfattande bestämmelser om kommunernas förpliktelser och av de bindande mål som fastställts i kommunen, till exempel kommunstrategin.

Flera av de tjänster som produceras av bildnings- och fritidstjänsterna är en del av den lagstadgade kommunala verksamheten. Under de senaste åren har flera nya lagändringar trätt i kraft. Lagändringarna styr genomförandet av de tjänster som omfattas av bildnings- och fritidstjänsterna i kommunerna (bild 2).

I Kyrksläotts kommunstrategi för åren 2018–2021 betonas tjänster som stöder kommuninvånarnas välmående. I kommunstrategin förbinder man sig till att se till att inlärningsmiljöerna är sunda och fungerande. Man sätter upp som mål att planera lokalerna så att de är mångsidiga ur kommuninvånarnas perspektiv.

Också kommunens övriga förbindelser, till exempel MBT-avtalet och anslutningen till HINKU-kommunerna, påverkar genomförandet av bildnings- och fritidstjänsterna. I nätverket av lokaler är målet att genomföra lättillgängliga tjänster i centrala lägen, vilket för sin del främjar effektiv användning av lokaler samt kommunens mål att minska utsläppen och kommunstrategins mål att rikta markanvändningen till huvudtätorterna och invid järnvägen.

Befintliga verksamhetslokaler	Läge, kapacitet, användningsgrad, funktionalitet, tekniskt skick
Förändringar i samhällsstrukturen	Planläggning, Y-tomtreserv MBT-avtal
Servicebehovsutredningar	Invånarprognoser Lagstiftningen
Privat serviceproduktion	Målnivåer Servicesedel, partnerskapsavtal, organisationer osv.
Verksamhetslokalsstrategi för användare	Planeringsanvisningar, RT-kort, lokaldimensioneringar, enhetsstorlekar
Verksamhetsstrategier	Läroplaner, pedagogiska planer, mångprofessionalism
Servicenätsprinciper på kommunnivå	Kommunstrategin, sektorernas gemensamma mål, kommunens vision

Bild 1. Utgångspunkter för servicenätsplaneringen.

2014 Lagen om elev- och studerandevård

2014 Grunderna för förskoleundervisningens läroplan

2015 Idrottslagen

Det är kommunernas uppgift att skapa allmänna förutsättningar för idrott på lokal nivå

2014 Grunderna för läroplanen för den grundläggande utbildningen

Införd 2016–2019

2017 Bibliotekslagen

Kommunen har till uppgift att sörja för verksamheten vid allmänna bibliotek

2017 Ungdomslagen

Syftet är att främja de ungas delaktighet och möjligheter att påverka i samhället

2017 Lagen om fritt bildningsarbete (ändring)

2018 Lagen om småbarnspedagogik

2018 Grunderna för planen för småbarnspedagogik

2019 Lagen om kommunernas kulturverksamhet

2019 Den nya gymnasielagen trädde i kraft

På kommande: ändring av lagen om fritt bildningsarbete

Bild 2. De senaste författningarna och lagarna som påverkar produktionen av bildnings- och fritidstjänster

Tidigare utredningar och beslut

I Kyrkslätt har bildnings- och fritidstjänsternas servicenätsplan nyligen uppdaterats. Den uppdaterade servicenätsplanen har godkänts i kommunfullmäktige (12.11.2018 § 96). Betoningen i servicenätsplanen som godkändes år 2018 låg på servicenätsplanens mellanmodell som fokuserade på fastigheter (Granlund) samt på befolkningsprojektioner som blev färdiga sommaren 2018 (Kaupunkitutkimus TA). Vid behandlingen av uppdateringen av planen uppgav bildnings- och fritidssektorn som sitt mål att för sin del inleda uppgörandet av en mer omfattande serviceplan år 2019.

Under året har man fått nya uppgifter om Kyrkslätt kommuns bildnings- och fritidstjänsters nuvarande nät av verksamhetslokaler och fastigheternas tekniska skick. En del av fastigheterna är i sämre skick än man tidigare hade antagit. Å andra sidan har förståelsen för fördelarna med att ordna nya sätt att producera service ökat, vilket har uppmuntrat att tänka på fördelarna med gemensam användning av lokaler och den verksamhetsberikande aspekten av delade lokaler. Också framtidsutsikterna för den kommunala ekonomin har förändrats under året. Dessa faktorer skapar ett behov av att på nytt bedöma servicenätsplanen och tidtabellerna för genomförande av verksamhetslokalprojekt.

Den föregående uppdateringen av servicenätsplanen som godkändes 2018 grundar sig på budgetbehandlingen 2018 (fge 4.12.2017 § 82). Som bindande verksamhetsmål på kommunnivå fastställdes då att servicenätsplanen som styr kommunens serviceproduktion till behövliga delar uppdateras på basis av den s.k. mellanmodellen i fastighetsstrategin. Som verksamhetsmål fastställdes utarbetande av en finansieringsplan för investeringar på lång sikt, vilket siktar på det strategiska målet hållbar kommunekonomi.

Utarbetandet av servicenätsplanen grundar sig på kommunstyrelsens beslut 10.8.2015 § 242, i vilket kommunstyrelsen uppmanade organen att göra upp servicenätsplaner för sina ansvarsområden. Beslutet anknöt till servicenätsutredningen från fastighetsstrategins perspektiv för åren 2014–2025 som fullmäktige behandlat 19.5.2014 § 43. Utredningen genomfördes av Granlund. Utredningen ur fastighetsstrategins perspektiv omfattade daghem och skolor på ett heltäckande sätt.

I servicenätsutredningen som fokuserar på fastigheterna framfördes tre alternativa modeller för skol- och daghemsnätets verksamhetsställen: tät modell, mellanmodell och vid modell. Enligt mellanmodellen finns det nio skolor och tolv daghem i kommunen. Tre av skolorna är svenskspråkiga. I genomsnitt är en daghemsenhet dimensionerad för 150 platser inom småbarnspedagogiken. Enheterna för förskoleundervisning har placerats i anknytning till skolor med lågklasser och daghem i totalt 21 enheter.

Kommunstyrelsen behandlade vid sitt sammanträde 13.8.2018 § 250 tolkningen av mellanmodellen. Enligt tolkningen skulle man fortsätta uppdateringen av kommunens servicenätsplan så att utgångspunkten för planen är den s.k. mellanmodellen (fge 19.5.2014 § 43 servicenätsutredning ur fastighetsstrategins perspektiv). Kommunstyrelsen konstaterade vidare att antalen skolor och daghem som föreslagits i servicenätsplanens mellanmodell inte tillämpas direkt i tjänstemännens beredning, utan den är riktgivande. Ändringar i verksamhetsmiljön och servicebehoven påverkar antalet skolor och daghem. Dessutom kan man skapa kriterier med vilka man bedömer behovet av skolor och verksamhetsenheter för småbarnspedagogik som stöd för beslutsfattandet och förenhetligande av bedömningarna (vid behov betonade kriterier). För daghemmens del ska man utreda effekterna av privata aktörer.

I kommunstyrelsens beslut konstateras ytterligare att i servicenätsplanen ska beaktas den kraftiga ökningen av den äldre befolkningen (> 65 år) och tillgången till service för dem på hela kommunens område. Detta granskas i vård- och omsorgsväsendets servicenätsplan.

I servicenätsutredningen ur fastighetsstrategins perspektiv hade man tagit ställning till skolornas klasserier. Enligt kommunstyrelsens beslut är också detta en riktgivande skrivelse, eftersom man beslutar om skolornas storlek i planeringskedet.

Bildnings- och fritidstjänsterna i Kyrkslätt

Bildnings- och fritidstjänsterna har administrativt ordnats som verksamhetsenheter mellan fem resultatområden och tre nämnder. Nämnderna är bildnings- och fritidsnämnden, finska förskoleverksamhets- och utbildningsnämnden samt svenska förskoleverksamhets- och utbildningsnämnden. Resultatområdena är finska utbildningstjänster, finska tjänster inom småbarnspedagogik, svenska tjänster inom småbarnspedagogik och utbildning, fritidstjänster och bildningsväsendets förvaltning, dvs. gemensamma tjänster. Resultatområdena är separat indelade i resultatenheter.

Småbarnspedagogik

Olika verksamhetsformer inom småbarnspedagogiken är daghems- och familjedagvård, förskoleundervisning samt öppen småbarnspedagogisk verksamhet, inklusive invånarparkverksamhet och klubbverksamhet.



Bild 3. Inom småbarnspedagogiken i Kyrkslätt lär man sig i olika inlärningsmiljöer. (bild: Jani Kuosmanen)

Med **småbarnspedagogik** avses en systematisk och målinriktad helhet som består av fostran, undervisning och vård av barn och i vilken i synnerhet pedagogiken betonas. Småbarnspedagogiken är en del av det finländska utbildningssystemet och ett viktigt skede i barnets växande och lärande. Småbarnspedagogiken stöder barnets uppväxt, utveckling och lärande samt främjar barnens jämställdhet och jämlikhet. De kunskaper och färdigheter man lärt sig inom småbarnspedagogiken stärker barnens delaktighet och aktiva medverkan i

samhället. Småbarnspedagogiken förebygger dessutom utslagning och stöder vårdnadshavarna i deras fostraruppgift samt möjliggör deras deltagande i arbetslivet eller studier.

Kommunen har skyldighet att ordna småbarnspedagogik i den omfattning och med sådana verksamhetsformer som behövs i kommunen. Den privata småbarnspedagogikens andel av hela serviceproduktionen är ca 25–27 % (fge 11.11.2019), och den ordnas i privata daghem med servicesedel och i familjedagvården med lagstadgat privatvårdsstöd.

I lagen om småbarnspedagogik finns bestämmelser om småbarnspedagogikens riksomfattande mål. De nya grunderna för planen för småbarnspedagogik, som uppgjorts av Utbildningsstyrelsen, trädde i kraft i början av år 2019. Kyrksläotts plan för småbarnspedagogik infördes 1.8.2019. Kyrksläotts läroplan för förskoleundervisning grundar sig på de riksomfattande grunderna för läroplanen för förskoleundervisning och infördes 1.8.2016.

Utbildningsväsendet

Utbildningsväsendet består av grundläggande utbildning, gymnasieutbildning (utbildning på andra stadiet och vuxengymnasium), morgon- och eftermiddagsverksamhet för skolelever, elev- och studerandevård samt verksamheter som gäller klubbverksamhet.

Den **grundläggande utbildningen** har som mål att stöda elevens utveckling till humana människor och till etiskt ansvarskännande samhällsmedlemmar samt ge kunskaper och färdigheter som de behöver i livet. Utbildningen ska främja bildningen och jämlikheten i samhället och elevernas förutsättningar att delta i utbildning och i övrigt utveckla sig själva under sin livstid (Lagen om grundläggande utbildning 2 §). Den grundläggande utbildningen ger alla samma behörighet till fortsatta studier och är avgiftsfri. Den grundläggande utbildningen omfattar årskurserna 1–9 och är avsedd för åldersklassen 7–16 år. Grunderna för läroplanen för grundläggande utbildning 2014 är en av Utbildningsstyrelsen utfärdad riksomfattande bestämmelse enligt vilken Kyrksläotts lokala läroplan 2016 har beretts. Undervisningen och skolarbetet ordnas styrda av de här handlingarna. I det dagliga undervisningsarbetet uppmärksammas de värden som finns i Kyrksläotts kommunstrategi: mod, hållbarhet, öppenhet och förtroende.

Morgon- och eftermiddagsverksamheten erbjuder skoleleverna stimulerande och trygg verksamhet för barn före och efter skoldagen. Morgon- och eftermiddagsverksamheten i enlighet med lagen om grundläggande utbildning är ämnad för elever i årskurs 1 och 2 samt för de elever i övriga årskurser som intagits eller överförs till specialundervisning.

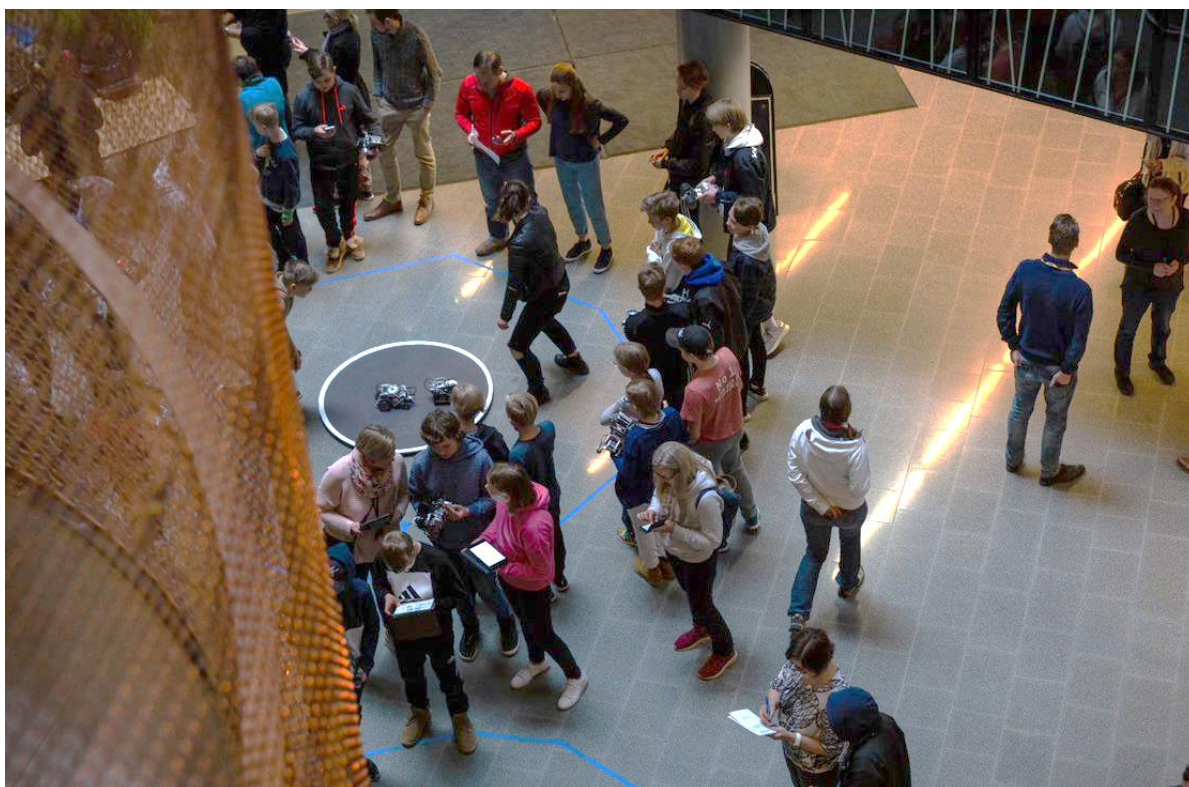


Bild 4. Eleverna inom den grundläggande utbildningen presenterade produkter från studier i robotik i robotiktävlingen mellan skolorna 2019. (bild: Jani Kuosmanen)

Gymnasieutbildningen ger studeranden färdigheter att inleda studier som leder till högskoleexamen vid ett universitet eller en yrkeshögskola. Syftet med gymnasieutbildningen är att stödja de studerandes utveckling till goda, harmoniska och bildade människor och aktiva samhällsmedlemmar samt att ge dem sådana kunskaper, färdigheter och beredskaper som de behöver i arbetslivet, för fritidsintressen och för en allsidig personlighetsutveckling. Därtill är syftet med utbildningen att ge de studerande beredskap för livslångt lärande och för att utveckla sig själva kontinuerligt. Som avslutning till gymnasieutbildningen avlägger studeranden studentexamen. Med hjälp av studentexamen bedömer man om studeranden har uppnått de kunskaper, färdigheter och andra mål som nämns i läroplanen för gymnasiet. Läroanstaltsspecifika inriktningar ökar Kyrkslätts kommuns gymnasiers attraktionskraft: inriktningen på idrott i Porkkalan lukio och inriktningen på företagsamhetsfostran i Kyrkslätts gymnasium.

Elev- och studentvård är främjande och upprätthållande av elevens studieframgång, goda fysiska och psykiska hälsa och sociala välfärd samt understödjande verksamheter i skolgemenskapen. Elevhälsan genomförs i första hand som samhällelig elevhälsa som är förebyggande och stöder hela skolsamfundet. Utöver detta har eleverna lagstadgad rätt till individinriktad elevhälsa.

Fritidstjänster

Kommunens fritidstjänster består av grundläggande konstundervisning och fritt bildningsarbete, ungdoms- och idrottstjänster, kulturtjänster och bibliotekstjänster. Fritidstjänsternas verksamhet främjar Kyrkslättbornas välmående och hälsa, livslångt lärande och meningsfull fritid, stärker lokalidentiteten och förebygger utslagning. Att främja fritidsaktiviteter och hobbymöjligheter för barn och unga är en viktig del av de tjänster som fritidstjänsterna tillsammans med lokala aktörer producerar för kommuninvånarna.

Bibliotekstjänster

Biblioteket främjar läskultur för personer i alla åldrar och mångsidig läsfärdighet och erbjuder sina kunder en förnyad och aktuell samling. På biblioteket finns mångsidig skön- och facklitteratur samt ljudböcker, filmer, musik, dagstidningar och tidskrifter. Den egna samlingen kompletteras av fjärrtjänsten och de digitala materialen.

På biblioteket hjälper man kunderna i frågor som gäller informationssökning och läshobbyn och ordnar digirådgivning. Det finns tillgång till bland annat 3D-skrivare. På biblioteken ordnar man mångsidigt evenemang i samarbete med andra aktörer: föreläsningar, läsecirklar, språkcaféer, författarbesök, barnteaterföreställningar och musikuppträdanden.

I samarbete med daghemmen och skolorna deltar förskoleeleverna i boklekar för att bekanta sig med biblioteket, och förstaklassarna får bibliotekskort. Alla klasser från årskurs 1 till gymnasiet får boktips som lockar barn och unga att läsa. Biblioteket erbjuder även hemservice för kommuninvånarna som behöver det.

Det nuvarande biblioteksnätet består av huvudbiblioteket i centrum, Masaby och Veikkola närbibliotek, bokbussen Ella och nätbiblioteket. År 2018 besökte lite över 300 000 kunder biblioteket, och över en halv miljon lån gavs ut. Bibliotekets samling bestod av cirka 170 000 materialenheter.

Kulturtjänster

Kulturtjänsterna har i uppgift att ha hand om de uppgifter som avses i lagen om kulturverksamhet i kommunerna samt kommunens museiverksamhet. Kulturtjänsternas nuvarande verksamhet koncentrerar sig särskilt på sparande, produktion och utbud av hembygdsinformation samt stödjande och koordinering av lokal kulturverksamhet.

I början av år 2020 blir kommunens första kulturstrategi färdig. Den har utarbetats i samarbete med kommuninvånarna samt lokala föreningar och sammanslutningar. Kulturstrategin skapar riktlinjer för kulturarbetet i kommunen i framtiden.

Ragvalds museiområde ligger i Överby, där två permanenta lokalhistoriska utställningar är öppna om somrarna. På museiområdet ordnas museipedagogisk verksamhet och evenemang i Drängstugan samt utomhus. Ragvalds museiområde är ett gårdscentrumområde på en

gammal lantgård. Museiområdet är en del av kulturlandskapet och är i fri användning och sköts som en park. Hembygdsmaterialen förvaras i kommunhuset.

Utöver kommunens verksamhet producerar också lokala föreningar en stor del av konst- och kulturutbudet. Kommunen understöder lokala föreningars verksamhet med bidrag och genom att upplåta lokaler till föreningar.

Fritt bildningsarbete och grundläggande konstundervisning

Medborgarinstitutet i Kyrklätt ger undervisning enligt lagen om fritt bildningsarbete. Syftet med fritt bildningsarbete är att utgående från principen om livslångt lärande ordna utbildning som stöder samhällets enhet, jämlikhet och aktivt medborgarskap. Medborgarinstitutet producerar i genomsnitt 13 000 undervisningstimmar och erbjuder årligen kommuninvånarna över 500 kurser i olika ämnesområden per år. Verksamheten når nästan 9 000 kursdeltagare.

I medborgarinstitutet kan man avlägga kurser vid öppna universitetet, delta i utbildningar för att få ett kort (till exempel hygienpass eller EA-kurser), studera språk, hantverk, musik, bildkonst, datateknik, natur- och samhällsämnen. **Handarbetskolan** i centrum vid medborgarinstitutet ordnar grundläggande konstundervisning i hantverk enligt den allmänna lärokursen för 20 barn och unga 200 timmar om året.



Bild 5. I medborgarinstitutet ordnas många olika slags aktiviteter. På bild en motionsgrupp i medborgarinstitutet. (bild: Heidi Karppanen)

Kyrklätts musikinstitut ordnar grundläggande konstundervisning enligt den fördjupade lärokursen i musik enligt läroplanen. Målet för undervisningen är att stöda barns och ungas generella välbefinnande, skapa förutsättningar för mångsidig musikalisk framställning och ge möjligheter att syssla med musik resten av livet samt ge färdigheter att söka till yrkesstudier. Musikinstitutet ger i genomsnitt 13 000 undervisningstimmar och producerar årligen över 40

konserter för kommuninvånarna. I musikinstitutet studerar cirka 550–600 barn och unga. I musikinstitutet kan man studera spel, sång, komposition, spel i orkester och kammarmusikensembler. För tillfället fungerar Villa Haga som huvudlokal för musikinstitutet.



Bild 6. Musikinstitutets kammarorkester övar under ledning av Tuomas Törni. (bild: Titta Kalaja)

Kyrksläotts bildkonstskola ordnar grundläggande konstundervisning enligt den allmänna lärokursen i bildkonst enligt läroplanen. Undervisning ordnas i kommuncentrum, Hindersby, Masaby och Veikkola. Undervisningens uppgift är att skapa en grund för barns och ungas mentala välmående, emotionella, estetiska och etiska uppväxt samt ge förutsättningar att söka sig till konstutbildningar eller ha konst som hobby resten av livet. Bildkonstskolan hör administrativt till medborgarinstitutet.

Bildkonstskolan ger 2 000 timmar undervisning per läsår. I Kyrksläotts bildkonstskola studerar årligen i genomsnitt 300 barn och unga. I bildkonstskolan studerar man ritning, målning, skulptur, lerarbeten, filmning, bildbehandling, illustration, animationsfilmning, mediekonst, konstgrafik, arkitektur, miljökonst, installationer, performanskonst, serieteckning och konstkännedom.



Bild 7. På målningslektion i Kyrksläotts bildkonstskola. (bild: Leena Pentikäinen)

Ungdoms- och idrottstjänsterna

Ungdoms- och idrottstjänsterna främjar fritidsaktiviteter och hobbymöjligheter för barn och unga genom olika åtgärder i samarbete med fritidstjänsternas övriga enheter och lokala föreningar. Ny verksamhet utvecklas vidare med målet att garantera att varje barn och ung i Kyrkslätt har möjlighet till minst en önskad hobby.

Utöver kommunens verksamhet producerar också lokala föreningar en stor del av idrottstjänsterna och ungdomsverksamheten inom kommunen. Kommunen understöder lokala förenings verksamhet med bidrag och genom att upplåta lokaler till föreningar.

Idrottstjänsterna skapar motion som främjar hälsa och välmående, stödjer medborgar- och föreningsverksamhet samt bygger och upprätthåller idrottsplatser. Målet med idrottstjänsternas verksamhet är att öka kommuninvånarnas motion och att förbättra omständigheterna för hälsotion.

Idrottstjänsterna producerar hobbyverksamhet för barn och unga, ordnar mångsidiga simhalls- och vattenmotionstjänster och utvecklar hälsotionstjänster tillsammans med andra aktörer. Ordnande av idrottsevenemang och genomförande av anpassad motion i samarbete med aktörer inom tredje sektorn står i centrum för idrottstjänsternas verksamhet.



Bild 8. Skridskoåkning på utomhusisbana. I bakgrunden står den ersättande byggnaden för Winellska skolan. (bild: Jani Kuosmanen)

Ungdomstjänsterna främjar de ungas delaktighet och möjligheter att påverka i enlighet med ungdomslagen och genomför verksamheter som främjar de ungas utveckling, självständighetsprocess och gemenskapskänsla.

Som tjänster för unga ordnas verkstäder för unga, uppsökande ungdomsarbete och patrullerande ungdomsarbete. Syftet med uppsökande ungdomsarbete att nå unga som är i behov av stöd och att hjälpa dem att anlita sådana tjänster och övrigt stöd som främjar deras utveckling, självständighetsprocess, delaktighet i samhället och övriga livskompetens och som bidrar till deras möjligheter till utbildning och till inträde på arbetsmarknaden. Verkstadsverksamheten för unga ska med hjälp av förberedande handledning förbättra den ungas färdigheter för att kunna komma in på en utbildning, slutföra en utbildning och komma in på den öppna arbetsmarknaden eller få tillgång till någon annan service som den unga behöver. Verkstadsverksamheten syftar till att förbättra den unges livskompetens och främja hans eller hennes utveckling, självständighetsprocess och delaktighet i samhället. Det patrullerande ungdomsarbetet når de unga i deras naturliga miljö.

Ungdomstjänsterna har också till uppgift att genomföra hobbymöjligheter och verksamhet under lovtider för barn och unga, ungdomsteaterverksamhet, ungdomsgårdsverksamhet och olika ambulerade ungdomstjänster. Dessutom hör främjande av de ungas delaktighet och ansvaret för ungdomsfullmäktigeverksamheten till ungdomstjänsternas verksamhet.



Bild 9. Bågskytte på ett pop up-hobbyevenemang i Kyrkdalsparken. I bakgrunden syns Hobbybilen, som skaffats till Kyrkslätt år 2019.

Den regionala aspekten av bildnings- och fritidstjänsternas service - från närtjänster till regionala tjänster

Servicens tillgänglighet

Kundsynvinkeln, jämlikt bemötande av invånarna och garanti av rättvisa tjänster på olika områden står som grund för servicen som bildnings- och fritidssektorn producerar. Vid planeringen av servicenätet beaktas förändringarna i såväl invånarantalet som i samhällsstrukturen.

Bildnings- och fritidstjänsterna kan enligt servicens tillgänglighet delas upp i närservice på områdena, närservice på kommunnivå och regional service (bild 10).

Servicens tillgänglighet	
Närservice på områdena	Småbarnspedagogik, förskoleundervisning och grundläggande utbildning, bibliotek, friluftsleder och motionsplatser utomhus
Närservice på kommunnivå	Gymnasiet, den svenska skolan för de högre årskurserna (årskurserna 7-9), medborgarinstitutet, musikinstitutet, bildkonstskolan, simhallen
Regional service	Yrkesutbildning på andra stadiet, verkstadsverksamhet för unga

Bild 10. Bildnings- och fritidstjänsternas tillgänglighet.

Närservicen på områdena omfattar i regel uppgifter som hör till kommunens lagstadgade uppgifter och som en betydande kundkrets använder upprepade gånger. Det eftersträvade avståndet mellan en plats där närservice på områdena produceras och kundens hem är 5–10 km. Detta sker dock inte inom svensk småbarnspedagogik eller utbildning, eftersom till exempel undervisningen av de svenskspråkiga årskurserna 7–9 ordnas centraliserat i kommuncentrum. I servicenätsplanen har kommunen i fråga om närservicen på områdena delats in i kommuncentrums område, Masaby och Veikkola. På bild 11 finns en karta över kommunens delområden med tanke på produktionen av bildnings- och fritidstjänster.

Småbarnspedagogik, förskoleundervisning och grundläggande utbildning ordnas i regel som närservice på områdena inom det egna verksamhetsområdet.

Närservicen på kommunnivå ligger längre bort från kunden än närservicen på områdena, men är emellertid tillgänglig med ett eget fordon eller kollektivtrafik. I denna utredning avses med närservice på kommunnivå service som ordnas i kommunen.

Gymnasierna, biblioteks-, kultur-, idrotts- och ungdomstjänsterna, musikinstitutet, bildkonstskolan och medborgarinstitutet utgör dels närservice på områdena, dels närservice på kommunnivå. De svenska högklasserna (i Winellska skolan) betjänar dessutom på kommunnivå. Man ökar tillgängligheten till fritidstjänster genom att utveckla rörliga tjänster och pop up-tjänster nära kommuninvånarna.

Service som kräver ett stort befolkningsunderlag är service som koncentreras till regionala centrum och vars produktion kräver specialkunskaper och omfattande branschövergripande kunskaper. I denna utredning avses med regional service sådan service som genomförs i samarbete med andra kommuner eller av samkommuner. Ett exempel på denna är yrkesutbildning på andra stadiet.

De elever som på grund av skolvägens längd är berättigade till avgiftsfri skolskjuts får en HRT-bussbiljett (823 elever). De elever som på grund av skolvägens längd får avgiftsfri skolskjuts åker för tillfället med hjälp av HRT:s linjetrafik till skolan.

Skolskjutsen för de elever som på grund av farlig skolväg eller ett utlåtande från en psykolog eller en läkare får avgiftsfri skolskjuts (366 elever) ordnas med bilar hos konkurrensutsatta trafikanter (bilar med 4, 16 eller 18 säten). Konkurrensutsatta person-/maxitaxibilar kör dagligen till skolorna kl. 8, 9, 10 och från skolorna hem kl. 12, 13, 14, 16. Beroende på klockslag kan det finnas 12–17 bilar i trafiken samtidigt. För tillfället finns det sammanlagt 25 rutter.

Skjutsform	Skjuts elever 20.9.2019	Verksamhetskostnader år 2018 (BS)
Linjetrafik	823	-243 132
Konkurrensutsatt taxitrafik	366	-1 125 331
Totalt	1 189	-1 368 463

Bild 12. Antal skolskjutselever, transportformer och verksamhetskostnader.

Av befolkningen i åldern för grundläggande utbildning i Kyrklätt bor cirka 88 % på under fem kilometers avstånd från skolan och cirka 73 % på under tre kilometers avstånd (bild 13). I Kyrklätt finns det också nära skolorna skolvägar som konstaterats vara farliga. Att centralisera utvecklingen av infrastrukturen för gång- och cykeltrafik på fem kilometers avstånd från skolorna skulle vara effektivt både med tanke på hur befolkningen placeras och med tanke på att minska antalet elever som på grund av farlig skolväg omfattas av taxitrafiken. I samarbete utreder bildnings- och fritidstjänsterna och samhällstekniska sektorn i Kyrklätt vilka objekt som ska förbättras för att få den bästa effekten som ökar trafiksäkerheten.

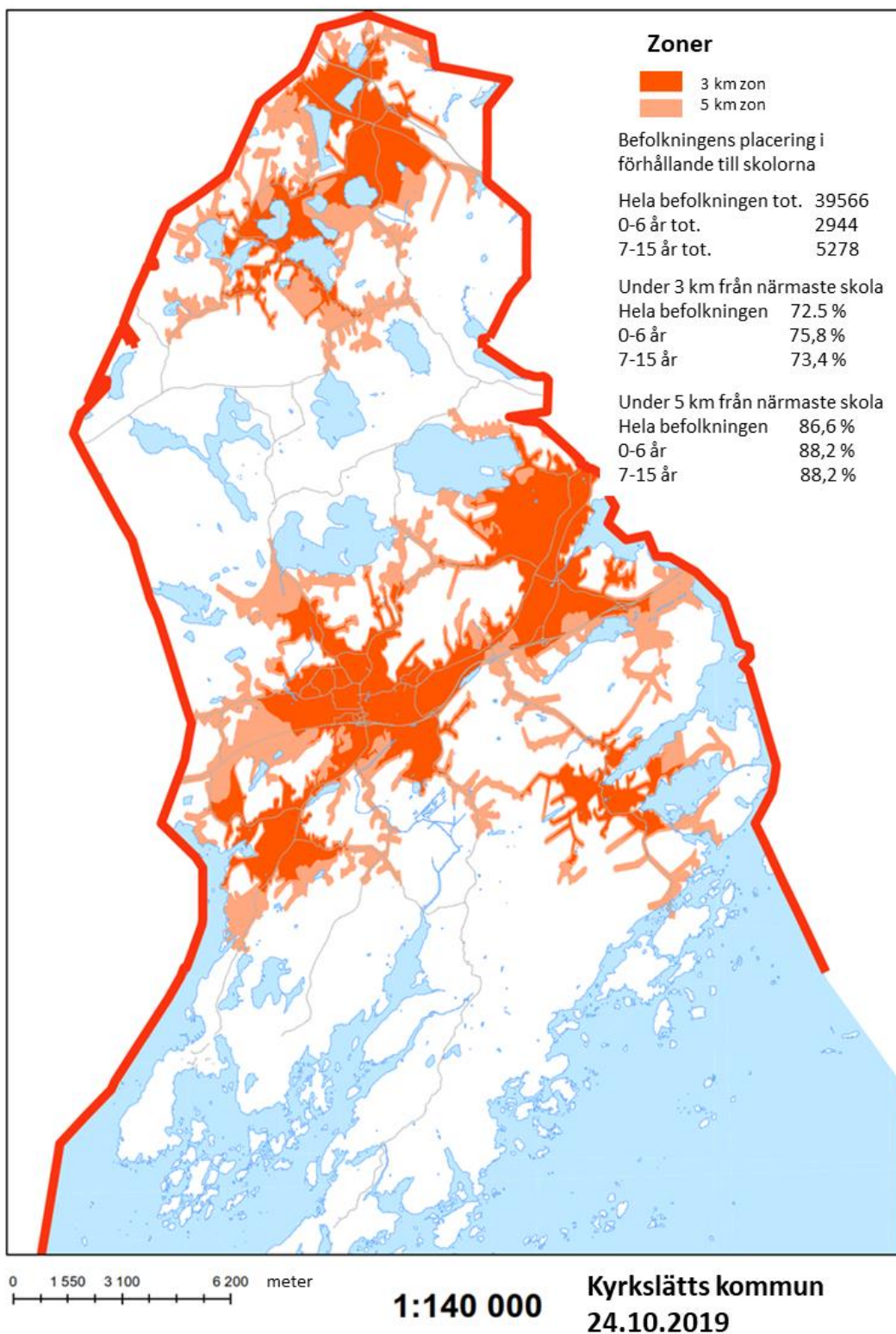


Bild 13. Kartan visar zonerna tre och fem kilometer från skolorna längs vägnätet.

Från nuläget till ett servicenät som baserar sig på fastighetsstrategins mellanmodell

Den grundläggande utbildningens nuvarande servicenät

Hösten 2019 verkade den grundläggande utbildningen och gymnasieutbildningen i 17 enheter i Kyrkslätt. Antalet finskspråkiga verksamhetsställen för grundläggande utbildning är 11 och svenskspråkiga 4. Båda språkgrupperna har egna gymnasier (bild 14). I slutet av servicenätsplanen finns presentationer av undervisningens verksamhetslokaler.

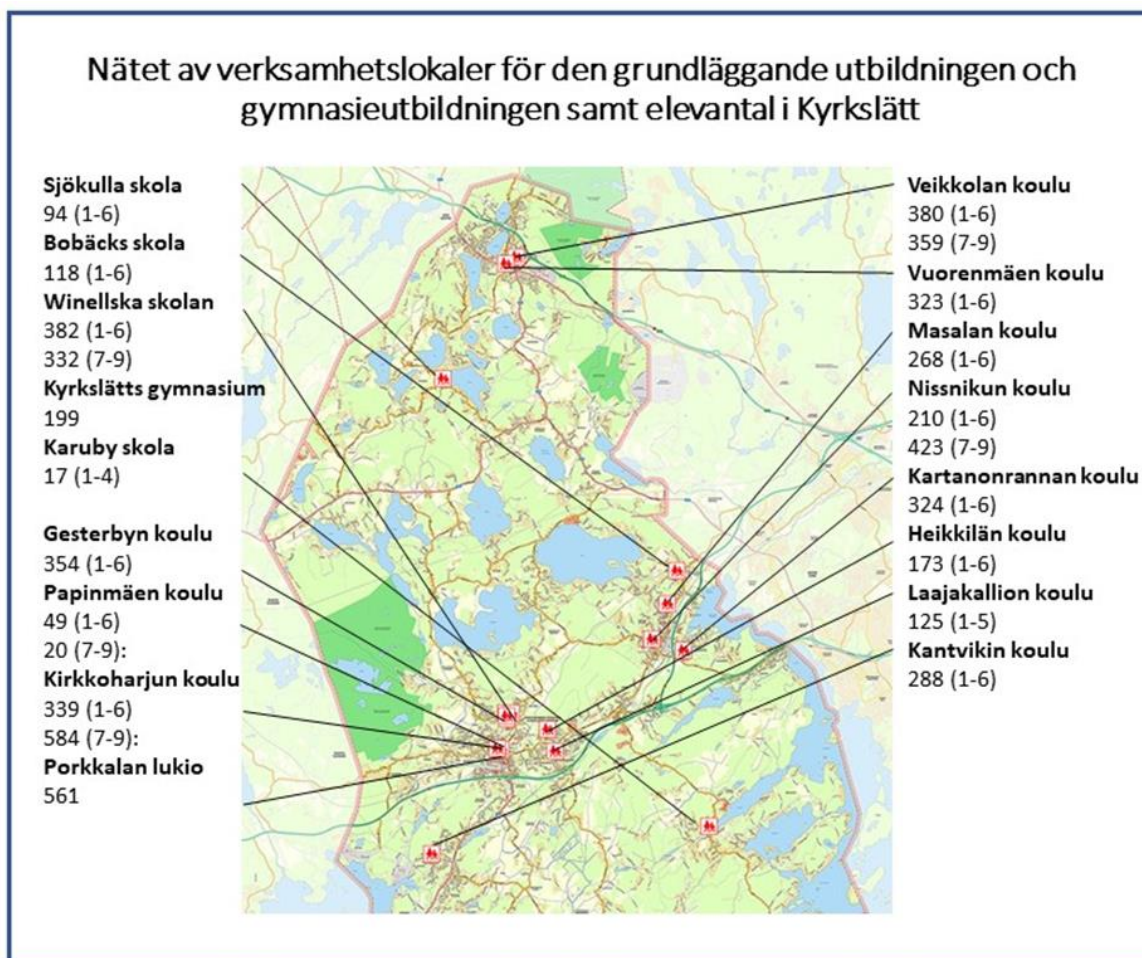


Bild 14. Nätet av verksamhetslokaler för den grundläggande utbildningen och gymnasieutbildningen i Kyrkslätt består av 17 enheter.

Småbarnspedagogikens nuvarande servicenät

Det finns 16 finskspråkiga kommunala daghem samt tre separata verksamhetsställen. Sju av daghemmen ligger i kommuncentrumområdet, fem i Masabyområdet och fyra i Veikkolaområdet.

Det finns tre svenskspråkiga kommunala daghem. Prästgårdsbacken daghem, Hommas daghem och Sjökulla daghem. Prästgårdsbackens daghem verkar i tre verksamhetsställen och Hommas daghem i två så att förskoleundervisningen finns i anknytning till Bobäcks skola. Två

av dessa, dvs. Prästgårdsbackens daghems skilda verksamhetsställen räknas som egentliga separata verksamhetsställen.

Kyrksläotts kommunala småbarnspedagogik har sammanlagt 25 verksamhetsställen. Kyrksläotts kommunala daghemsnät framgår av bild 15.

De privata aktörerna har en betydande roll inom serviceproduktionen av Kyrksläotts småbarnspedagogik. Ett försök med servicesedlar inleddes i Kyrkslätt år 2018. I och med det producerar privata aktörer ca 25–27 % av småbarnspedagogikens serviceutbud. Servicesedeln är en permanent del av småbarnspedagogikens servicemeny fr.o.m. ingången av år 2020 (fge 11.11.2019). Antalet privata finskspråkiga daghem är 10 och svenskspråkiga 4 (bild 16).

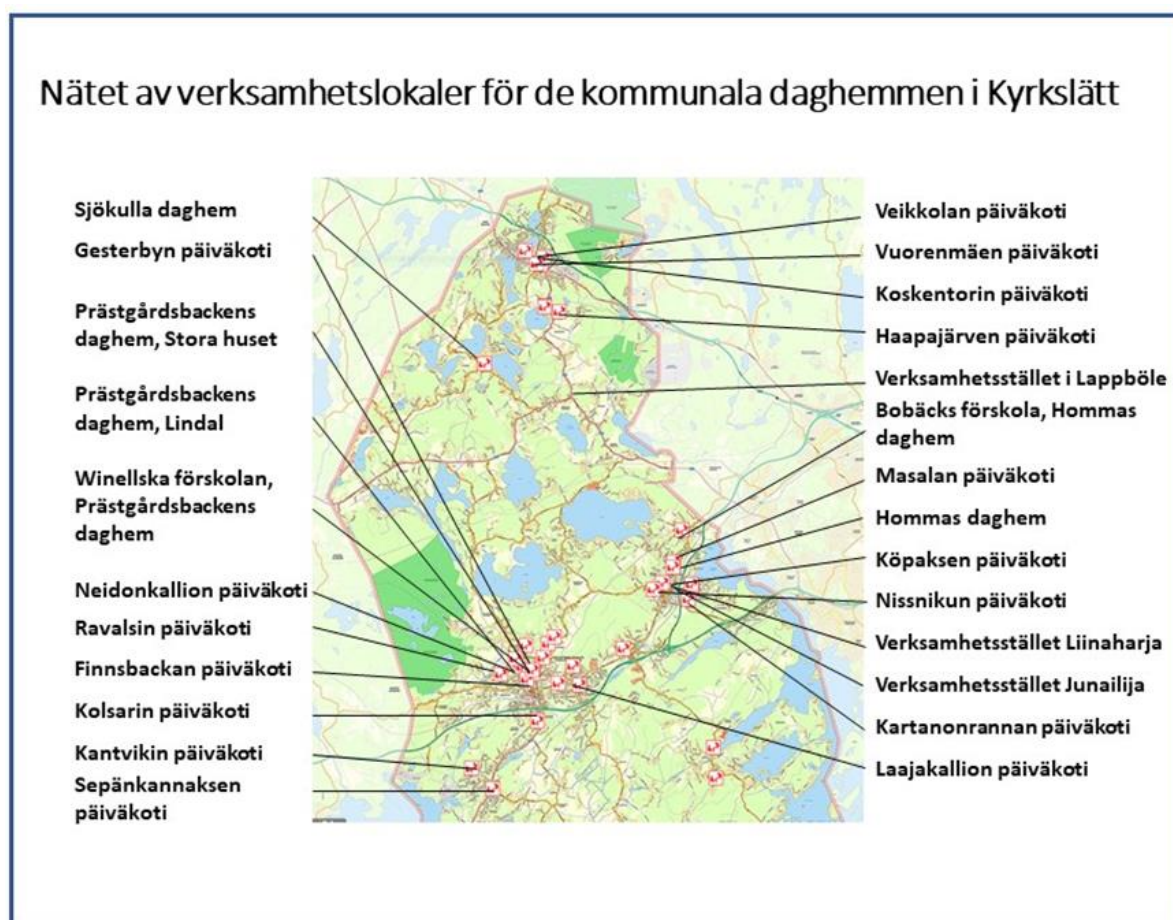


Bild 15. Kommunala daghem i Kyrkslätt.

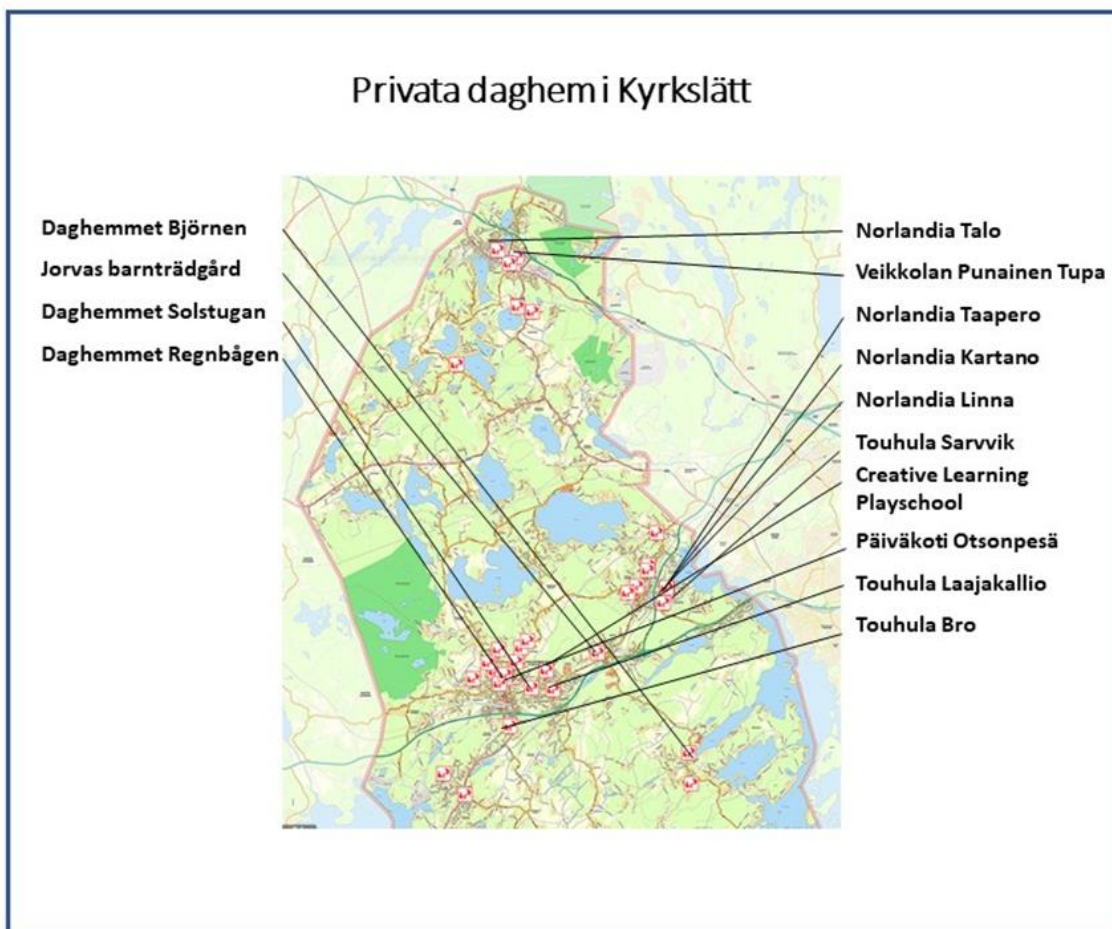


Bild 16. Hösten 2019 verkade fjorton privata daghem i Kyrkslätt.

Ett servicenät enligt fastighetsstrategins mellanmodell

I den s.k. mellanmodellen som framförs i fastighetsstrategin konstateras följande:

"I mellanmodellen finns nio skolor och tolv daghem. Tre av skolorna skulle vara svenska, av vilka två skulle vara skolor med lågklasser med 1 klasserie och en enhetsskola. I genomsnitt skulle en daghemsenhet vara dimensionerad för ungefär 150 kunder. Förskoleundervisningsenheter skulle finnas i skolorna med årskurserna 1-6 och i daghemmen, i totalt 21 enheter."

I tabell 1 nedan framförs antalen skolor och daghem nu och då man strävar mot mellanmodellen.

Tabell 1. Nuvarande antal verksamhetslokaler och mellanmodellens mål.

	daghem	småbarnspedagogikens fristående lokaler	privata daghem	grundskolor	gymnasier
Nuläget	16 + 3 = 19	3 + 2 = 5	10 + 4 = 14	11 + 4 = 14	1 + 1 = 2
Mellanmodell (mål)	12	0	?	6 + 3 = 9	1 + 1 = 2

Förskoleundervisning ges för närvarande centraliserat på områdena Veikkola (norra Kyrkslätt), Masaby (östra Kyrkslätt) och kommuncentrum (mellersta och södra Kyrkslätt).

För tillfället är daghemmen i kommunen huvudsakligen mindre än mellanmodellen. Det finns 19 daghem och 5 fristående lokaler för småbarnspedagogiken (lokaler i nedre våningen i flervåningshus eller andra tillfälliga lokaler). I enlighet med mellanmodellen borde det totalt finnas 12 daghem. Målstorleken för en enhet för småbarnspedagogik enligt mellanmodellen har uppnåtts med utvidgningen av Kantvikin päiväkoti (147 platser) och uppnås med de kommande Veikkolan päiväkoti (140 platser) och daghemmet i Jokirinteen oppmimiskeskus (210 platser) som håller på att byggas.

Med administrativ sammanslagning har bildats ledningshelheter där flera nuvarande verksamhetsställen bildar en helhet med ungefär 150–200 vårdplatser. Dessa helheter har en föreståndare var.

Inom den finskspråkiga grundläggande utbildningen skulle mellanmodellen innebära betydande koncentring av nätet av verksamhetslokaler då elva skolor minskar till sex.

Nuvarande elevantal och befolkningsprognoser för framtiden

Enligt statistiken 20.9.2019 är elevantalet inom den grundläggande utbildningen i hela kommunen 5 162. Antalet elever inom den finskspråkiga grundläggande utbildningen är 4 219 och inom den svenskspråkiga 943. Antalet gymnasister är 760, av vilka 561 studerar i Porkkalan lukio och 199 i Kyrksläotts gymnasium.

Tabell 2. Antalet elever enligt statistiken 20.9.2019.

Oppilas- ja opiskelijamäärät tilastointipäivänä 20.9.2019														
Elev- och studerandental 20.9.2019														
(Tilastoinnin kohta F5.1)														
8.10.2019														
Koulu/Vuosiluokka	1	2	3	4	5	6	1-6 yht.	7	8	9	10	7-10 yht.	Kaikki yht.	
GESTERBY	54	47	54	67	65	67	354						373	
HEIKKILÄ	29	32	34	20	30	28	173						173	
KANTVIK	41	59	52	50	45	41	288						288	
KARTANONRANTA	58	48	55	52	67	44	324						324	
KIRKKOHARJU	50	56	44	59	61	69	339	181	219	184		584	923	
LAAJAKALLIO	20	14	20	20	18	33	125						125	
MASALA	43	43	46	42	48	46	268						268	
NISSNIKU	43	42	25	32	37	31	210	162	130	125	6	423	633	
VEIKKOLA	56	56	61	65	65	77	380	116	109	134		359	739	
VUORENMÄKI	51	56	54	63	47	52	323						323	
PAPINMÄKI	7	7	7	7	11	10	49	9	6	5		20	69	
Suomenkiel. perusop yht.	452	460	452	477	494	498	2833	468	464	448	6	1386	4219	
Skola/Årskurs														
BOBÄCK	19	18	20	15	20	26	118						118	
KARUBY	2	7	6	2	0	0	17						17	
SJÖKULLA	19	18	16	15	15	11	94						94	
WINELLSKA	60	56	75	52	67	72	382	120	104	108		332	714	
Svensk grundutbild. totalt	100	99	117	84	102	109	611	120	104	108	0	332	943	
Perusopetus yhteensä	552	559	569	561	596	607	3444	588	568	556	6	1718	5162	
KYRKSLÄTTS GYMNASIUM													199	
PORKKALAN LUKIO													561	
Lukiot yhteensä													760	

Befolkningsprognoser är en central utgångspunkt för planeringen av servicenätet. Ytterligare ska man i samband med planeringen av servicenätet i Kyrkslätt fästa vikt vid den mer omfattande helhetssituationen. Kommunens befolkningsökning var mycket kraftig på 2000-talet och kommunens befolkningsantal ökade med en tredjedel, dvs. 9 600 invånare, under åren 2000–2018. Verksamhetslokalerna inom bildnings- och fritidssektorns servicenät baserar sig dock på det tidigare byggnadsbeståndet. I utvecklingen av servicenätet har man inte fullständigt beaktat skicket på fastigheterna eller behovet av verksamhetslokaler som beror på befolkningsökningen. Som följd av detta har det uppstått brister i utvecklingen av servicenätet, och dessa kräver korrigerande åtgärder. Utvecklingen av servicenätet stöder sig sålunda inte enbart på befolkningsprognosen för de kommande åren.

Den grundläggande utbildningens behov av serviceproduktion under de närmaste åren kan granskas med hjälp av Kyrkslätt's egna uppgifter om befolkningsmängden. Då baserar sig granskningen på befintliga invånare och tar inte flyttrörelsen eller de kommande planprojektens inverkan på befolkningsmängderna i beaktande. Då prognosen baserar sig på antalet nuvarande invånare kan den endast sträcka sig från närvarande stund sex år framåt. Prognosen som baserar sig på kommunens egna uppgifter om befolkningsantalet beaktar inte heller andelen elever från grannkommunerna som går i skola i Kyrkslätt eller tvåspråkiga familjers skolval.

En granskning som beaktar de nuvarande invånarantalen visar att det totala antalet barn i åldern för grundläggande utbildning minskar i Kyrkslätt fr.o.m. år 2021. I bild 17 presenteras utvecklingen av det nuvarande antalet åren 2004–2018 födda barn i Kyrkslätt i enlighet med

Kyrksläotts egna befolkningsuppgifter. Då figuren tolkas bör det beaktas att statistikuppgifterna inte beaktar flyttningsrörelsen eller elever som kommer till Kyrkslätt från andra kommuner. Statistikuppgifterna förvränger också andelen elever inom språkgrupperna. Av barn och unga i åldern för grundläggande utbildning med annat än svenska som modersmål väljer ungefär 100 svenskspråkig grundläggande utbildning, vilket ökar andelen elever inom den svenskspråkiga grundläggande utbildningen och motsvarande minskar antalet elever inom den finskspråkiga grundläggande utbildningen. Till exempel hösten 2020 beräknas antalet elever inom den svenskspråkiga grundläggande utbildningen vara ca 960.

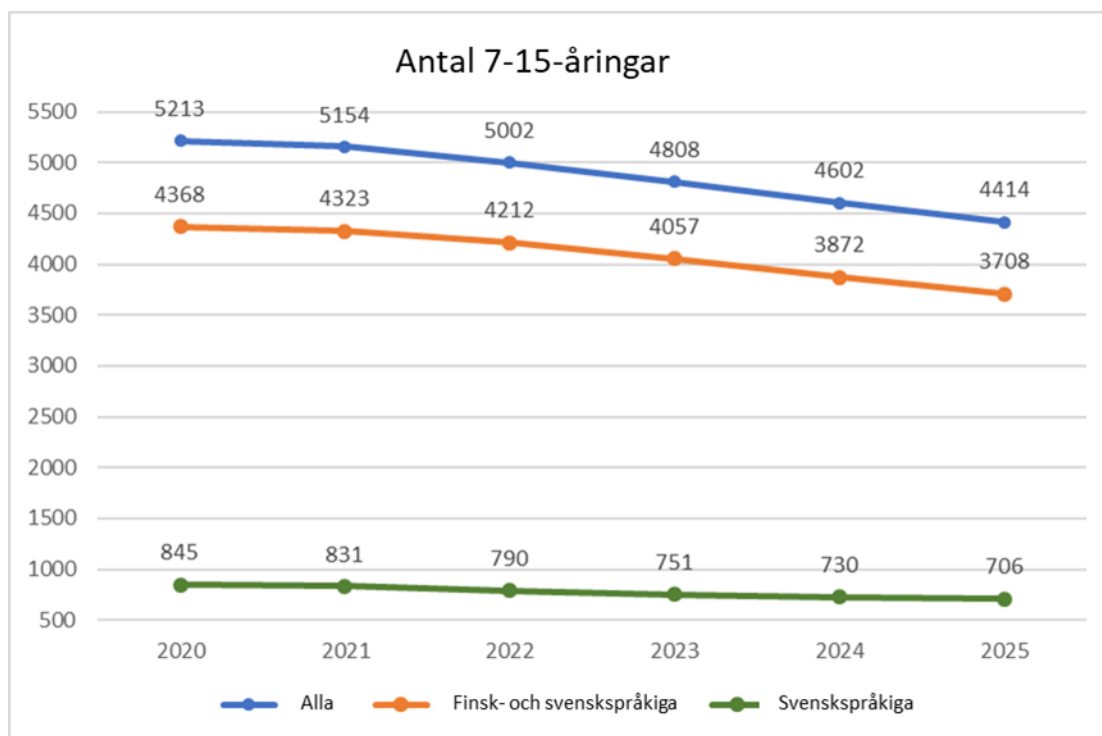


Bild 17. Antal 7–15-åringar. Utvecklingen av antalet elever i åldern för grundläggande utbildning då flyttrörelse inte beaktas. I verkligheten väljer fler den svenskspråkiga grundläggande utbildningen än vad språkfördelningen visar.

Befolkningsuppgiften som baserar sig på antalet födda som presenterats ovan, beaktar inte flyttningsrörelsen. Kyrksläotts läge i huvudstadsregionen och längs järnvägen ökar den potentiella flyttmängden mot Kyrkslätt. Därför är det nödvändigt att basera planeringen av servicenätet på prognoser som mer omfattande beaktar olika faktorer som påverkar befolkningsutvecklingen. Kyrksläotts kommun har beställt två befolkningskalkyler som sträcker sig i framtiden. Prognoserna har utarbetats av Kaupunkitutkimus TA Oy och Aluekehittämisen konsulttitoimisto MDI. Kaupunkitutkimus TA:s projektioner har blivit färdiga år 2018 och MDI:s prognoser år 2019.

I MDI:s prognos Kirkkonummen suhteellisessa väestönkehityksessä 2018–2040 beräknas Kyrksläotts befolkningsändring vara + 10,9 %. År 2040 bor det enligt bedömningen 43 523 invånare i Kyrkslätt. Tillväxten är bland de starkaste i Kuuma-kommunerna och grundar sig

starkt på inflyttningsöverskottet från huvudstadsregionen. Trots tillväxten antar man att antalet personer under 15 år minskar med 18 %. I ändringen av åldersstrukturen kan skönjas en ändring som gäller hela landet; andelen personer över 64 år ökar.

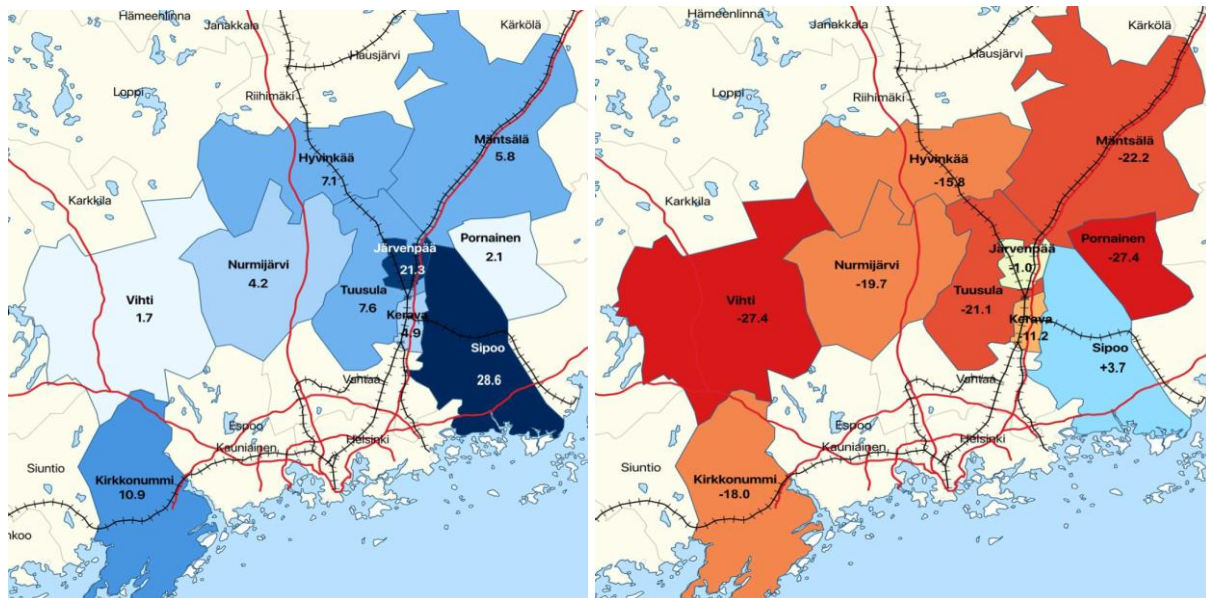


Bild 18. Till vänster Kuusinkommunernas relativa förändring av befolkningens mängd och till höger utvecklingen av antalet 15-åringar åren 2018–2040 (MDI 2019).

I MDI:s prognos finns tre olika scenarier eftersom prognoser alltid är osäkra. I prognosens basalternativ minskar antalet 7–17-åringar i Kyrkslätt ända till början av 2030-talet. Antalet 7–17-åringar i basalternativet är ca 5 100 på 2040-talet.

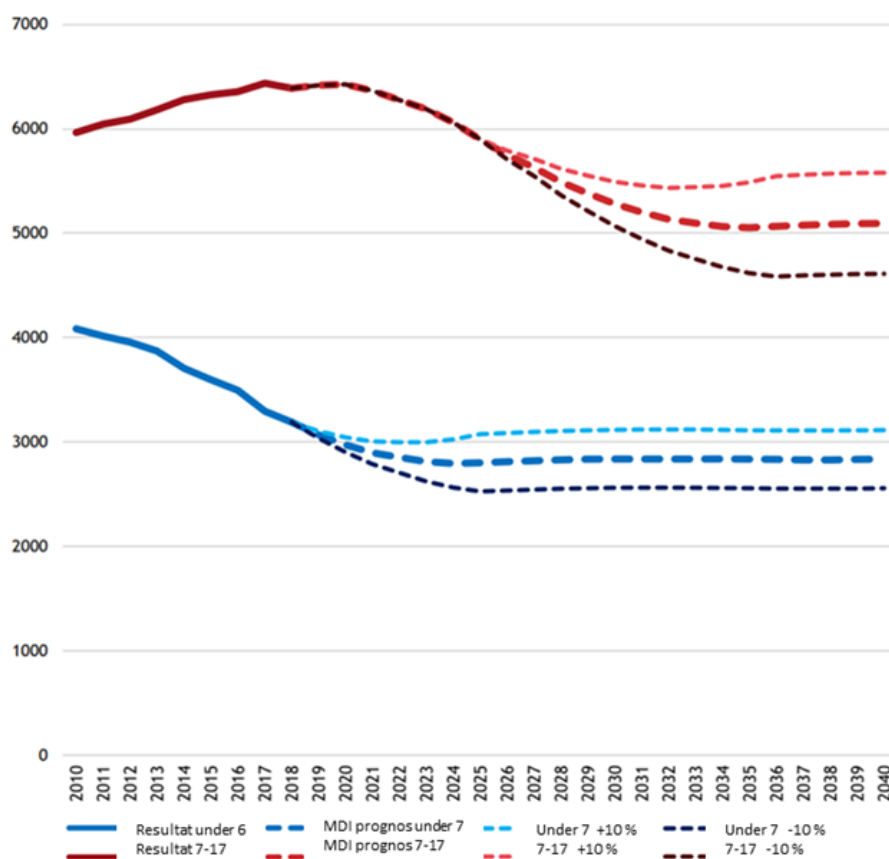


Bild 19. MDI:s prognos för utvecklingen av antalet 7–17-åringar och barn under 7 år i Kyrklätt 2018–2040.

Kaupunkitutkimus TA Oy har gjort upp befolkningsprojektioner för Kyrklätt 2018 för att beskriva kommunens befolkningsutveckling fram till år 2040. Vid utarbetandet av projektionerna har man beaktat också faktorer som inte beror på kommunen men som påverkar befolkningsutvecklingen. Sådana yttre faktorer är till exempel:

- Boendepreferenserna i Finland har ändrat så att centrumaktigt boende gynnas.
- Huvudstadsregionen kan ta emot befolkningstillväxten bättre än i början av 2000-talet.
- Planeringen och byggandet av Västmetrons influensområde i Esbo och bostadsproduktionen i Kyrklätt tävlar om samma hushåll.
- Enligt Statistikcentralen har fertiliteten och därmed nativiteten sjunkit snabbt i Helsingforsregionen och i hela landet. Därför ökar antalet barnfamiljer knappt alls.
- Befolkningsökningen förutsätter invandrare, som är en mycket heterogen grupp.

Befolkningsprojektionerna baserar sig på två projektionsalternativ: i det snabba alternativet uppfylls bostadsproduktionens potential helt och i det måttliga alternativet uppfylls ca 75 % av potentialen.

Enligt Kaupunkitutkimus TA är det snabba alternativet för hela kommunens del nästan identiskt med basalalternativet i fjol. För att det snabba alternativet ska förverkligas, borde tillväxten öka. Det måttliga alternativet motsvarar bättre den nuvarande tillväxttakten.

Kommunens ledningsgrupp har 7.8.2018 utstakat att man framskrider i enlighet med det snabba alternativet vid uppgörandet av servicenätsplanen.

Tabell 3. Utvecklingen av befolkningsantalet i åldersgrupperna barn inom småbarnspedagogik och grundläggande utbildning samt andra stadiets studerande i Kaupunkitutkimus TA:s projektion för det snabba tillväxtalternativet.

År	0 - 6- åringar	7 - 15- åringar	16 - 18- åringar	Befolkningen i kommunen totalt
2018	3 293	5 430	1 599	39 170
2 025	3 256	4 960	1 998	42 951
2030	3 409	4 741	1 878	45 699
2 035	3 755	4 924	1 728	48 868
2040	4 159	5 189	1 811	51 964

Enligt det snabba alternativet skulle antalet barn under skolåldern vara ca 870 flera år 2040 än år 2018 (Tabell 3). Antalet ökar med 750 barn från år 2030 till år 2040.

Antalet barn i skolålder minskar från 5 430 åren 2025–2035 och är som lägst år 2030 (4 741 elever). Elevantalet ökar år 2040 men är fortfarande 240 elever mindre än år 2018. Enligt befolkningsprojektionen finns det årligen ungefär 4 800–5 200 elever i grundskoleålder i kommunen.

Enligt projektionen ökar åldersgruppen unga, dvs. de som deltar i andra stadiets utbildning från år 2018 till år 2025 med ca 400 unga, men sjunker sedan med ca 250. År 2040 finns det enligt det snabba alternativet ungefär 1 810.

Områdesvisa befolkningsprojektioner

Här följer en presentation av Kaupunkitutkimus TA:s områdesvisa befolkningsprojektioner både enligt det snabba och det måttliga tillväxtalternativet.

Kommuncentrum (mellersta och södra Kyrkslätt)

Kommuncentrum omfattar områdena centrum, Gesterby, Hindersby, Bredberget, Kantvik och Obbnäs.

Tabell 4. Befolkningsprojektioner enligt den snabba och den måttliga modellen för åldersgrupperna barn inom småbarnspedagogiken, den grundläggande utbildningen och utbildningen på andra stadiet på kommuncentrums område.

Åldersgrupp/År	0 – 6 Snabb	0 – 6 Måttlig	7 – 15 Snabb	7 – 15 Måttlig	16 – 18 Snabb	16 – 18 Måttlig
2018	1 547	1 547	2 490	2 490	850	850
2019	1 543	1 534	2 501	2 501	869	869
2020	1 542	1 537	2 477	2 473	874	873
2021	1 553	1 543	2 467	2 457	860	857
2022	1 567	1 550	2 439	2 425	881	876
2023	1 619	1 597	2 384	2 364	879	872
2024	1 660	1 630	2 299	2 272	928	919
2025	1 687	1 649	2 263	2 228	928	917
2030	1 756	1 679	2 245	2 166	857	832
2035	1 868	1 765	2 371	2 251	799	762
2040	1 979	1 858	2 460	2 303	856	805

Enligt Kyrksläotts befolkningsprojektions snabba alternativ hålls antalet 0–18-åringar i kommuncentrum vid ca 4 800–4 900 fram till år 2030. Därefter ökar antalet till ungefär 5 000–5 200 åren 2035 och 2040.

Antalet barn inom småbarnspedagogiken (0–6-åringar) är nu 1 547 i kommuncentrum. Enligt det snabba alternativet ökar antalet till 1 687 före år 2025. Ökningen är 140 barn. Antalet barn i det snabba alternativet ökar till 1 979 t.o.m. år 2040.

Det finns ungefär 2 490 barn i skolåldern i kommuncentrum. I det snabba alternativet är det en lätt nedgång men år 2040 finns det nästan lika många barn i skolåldern som idag.

I centrumområdet bor det nu 850 personer som hör till åldersklassen unga. Enligt det snabba alternativet ökar åldersklassens storlek fram till år 2025, varefter antalet som hör till åldersklassen sjunker. Enligt prognosen hör det lika många till åldersgruppen år 2040 som för närvarande.

Masabyområdet (östra Kyrkslätt)

Masabyområdet omfattar Masaby tätort, Långvik, Sundsberg, Sarvvik, Jorvas, Bobäck och Österby.

Tabell 5. Snabb och måttlig befolkningsprojektion åldersgruppsvis i Masabyområdet.

År	0 – 6	0 – 6	7 – 15	7 – 15	16 – 18	16 – 18
	Snabb	Måttlig	Snabb	Måttlig	Snabb	Måttlig
2018	1 019	1 019	1 479	1 479	362	362
2019	1 001	1 001	1 533	1 533	394	394
2020	988	981	1 566	1 560	349	437
2021	991	977	1 605	1 592	472	468
2022	999	977	1 596	1 577	530	523
2023	986	955	1 603	1 576	556	547
2024	1 004	960	1 615	1 577	590	578
2025	1 012	956	1 617	1 566	603	589
2030	1 135	1 013	1 676	1 550	624	593
2035	1 291	1 125	1 786	1 574	651	590
2040	1 500	1 298	1 925	1 648	684	594

Enligt Kyrksläotts befolkningsprojektions snabba alternativ ökar antalet 0–18-åringar i Masabyområdet från 2 860 till 3 232 fram till år 2025. Därefter fortsätter antalet barn och unga att öka så att det är 3 727 år 2035 och 4 109 år 2040.

Enligt det snabba alternativet minskar antalet barn i småbarnspedagogikåldern något men är ca 1 000 barn årligen t.o.m. år 2025. Därefter ökar antalet så att det är 1 500 i slutet av granskningsperioden.

I det snabba alternativet ökar antalet barn i skolålder jämnt under åren som granskas från det nuvarande 1 479 till 1 925 år 2040.

I Masabyområdet finns det för tillfället 362 unga i åldern 16–18. Åldersgruppen växer och består enligt det snabba alternativet av 684 unga år 2040. Ökningen jämfört med det nuvarande läget är 322 personer.

Veikkolaområdet (norra Kyrkslätt)

Veikkolaområdet omfattar hela norra Kyrkslätt från områdena Evitskog och Lappböle norrut samt Oitbackaområdet.

Tabell 6. Snabb och måttlig befolkningsprojektion i Veikkolaområdet.

År	0 – 6	0 – 6	7 – 15	7 – 15	16 – 18	16 – 18
	Snabb	Måttlig	Snabb	Måttlig	Snabb	Måttlig
2018	702	702	1 310	1 310	362	362
2019	660	660	1 295	1 295	390	390
2020	611	610	1 287	1 286	417	417
2021	577	574	1 237	1 235	457	457
2022	544	540	1 227	1 224	443	442
2023	534	528	1 167	1 163	451	450
2024	522	514	1 108	1 102	432	431
2025	522	512	1 046	1 038	444	443
2030	474	462	786	769	386	383
2035	549	526	724	692	270	262
2040	633	599	753	708	257	243

Enligt det snabba alternativet i Kyrksläotts befolkningsprojektion minskar befolkningen i åldern 0–18 år i Veikkolaområdet med ca 350 från år 2018 till år 2025. Även därefter minskar antalet personer i åldersklassen så att de är ungefär 1 550–1 650 åren 2030, 2035 och 2040.

Man förutspår att barnantalet inom småbarnspedagogiken minskar. Det finns nu 702 barn i småbarnspedagogikålder i området och år 2025 ca 520. Antalet barn fortsätter att minska fram till år 2030 och är då ungefär 470. Därefter beräknas antalet barn som hör till åldersgruppen öka så att det år 2035 hör 549 personer till gruppen och 633 år 2040.

Det finns nu 1 310 barn i skolåldern i Veikkolaområdet. Befolkningsprojektioner förutspår att åldersgruppen minskar något t.o.m. år 2025. Därefter minskar åldersgruppen betydligt till ca 700–800 personer.

Antalet unga i Veikkolaområdet (362) ökar till att börja med till ca 450 fram till år 2025, varefter antalet sjunker till ca 250 t.o.m. år 2040.

Sammanfattning av befolkningsprognoserna och slutsatser ur servicenätsplaneringens perspektiv

Även om det ingår variation i prognoserna är en enhetlig trend att åldersgruppen barn i åldern för grundläggande utbildning blir mindre. Minskningen förväntas börja redan under de kommande åren. I utvecklingen av servicenätet kan man möta osäkerheter i fråga om servicebehovet genom att koncentrera verksamhetslokalprojekt till sådana områden som man vet att hör till samhällsstrukturens kärnområden och där det redan finns andra tjänster som stöder också undervisnings- och småbarnspedagogisk verksamhet. Sådana tjänster är bland annat idrottsmöjligheter, hobbylokaler och bibliotek. I servicenätsplaneringen siktar man då på att ordna verksamheter i systemiska servicehelheter, vilket ökar möjligheterna för att anpassa verksamheten i föränderliga förhållanden till exempel genom att anvisa lokaler för annan användning eller på motsvarande sätt komplettera en befintlig verksamhetslokalhelhet med andra närliggande lokaler.

Service enligt område

Bildnings- och fritidstjänsterna i kommuncentrum

Kyrksläotts kommuncentrum är inom den närmaste framtiden mål för flera av bildnings- och fritidssektorns verksamhetslokalprojekt. Sådana projekt är biblioteket i Kyrksläotts centrum, Jokirinteen oppimiskeskus, GWPD-projektet och gymnasiernas och institutens gemensamma campus. Projekten grundar sig på det nuvarande byggnadsbeståndets skick, utvecklingen av verksamheten, servicenätets ändamålsenlighet och en mera omfattande utveckling av kommuncentrum.

Planläggningsenheten har låtit ordna en planeringstävling för utveckling av affärscentrum. I den vinnande planen Seneca föreslås betydande ändringar i centrumområdet, vilka även påverkar bildnings- och fritidstjänsternas servicenät. I planen har man föreslagit att Kyrksläotts skolcentrums tomt planläggs för boende och att en gymnasiebyggnad byggs på tomten norr om huvudbiblioteket. I Kyrksläotts planläggningsprogram finns flera anhängiga planprojekt i centrum. I dessa planeras markanvändningen i linje med utvecklingsplanen för affärscentrum.

Jokirinteen oppimiskeskus

Kirkkoharjun koulu som verkar i Kyrksläotts skolcentrum flyttas i sin helhet till Jokirinteen oppimiskeskus, som färdigställs vid Vattentornsbacken i slutet av år 2020. Jokirinteen koulu har dimensionerats för 1 100 elever och Jokirinteen päiväkoti för 210 barn. Till Jokirinteen oppimiskeskus flyttar Finnsbackan päiväkoti och Gesterbyn päiväkoti samt skiftesvårdsgruppen från Kantvikin päiväkoti. Winellska förskolan flyttar till Gesterbyn päiväkotis nuvarande lokaler fr.o.m. 1.8.2020 och verksamheten fortsätter där tills GWPD blir färdigt. Kommunen har hyrt lokalerna i fråga av en extern aktör. För tillfället verkar Finnsbackan päiväkoti i tillfälliga lokaler på tomten norr om huvudbiblioteket. I Jokirinteen oppimiskeskus kommer det att finnas en idrottshall på 1 500 m². Hallen utrustas med en flyttbar läktare för ca 600 personer, ett

speakerbås och belysning som möjliggör televisionssändningar samt resultattavlor. Hallen utgör service på kommunnivå och kommer att betjäna förutom användarna av skolan och daghemmet i Jokirinteen oppimiskeskus, även andra kommuninvånare på ett omfattande sätt. Hallen som ligger nära centrum kan i mån av möjlighet användas också av andra skolor.

Gymnasiernas och institutens gemensamma campus

Kommunstyrelsen godkände uppgörandet av en behovsutredning för campuset som omfattar gymnasier och instituten i augusti 2019. Avsikten är att utreda genomförandet av de finska och svenska gymnasier samt musik- och medborgarinstitutens lokaler på den plats som anvisats i utvecklingsplanen för centrum. Projektet är en viktig del av helhetslösningen för bildnings- och fritidstjänsternas servicenät och kommer då det förverkligas att stöda upplivandet av Kyrksläotts kommuncentrum och utvidga utbudet på offentliga lokaler som finns för invånarnas användning. I gymnasiecampuset byggs en sal för kulturbetonad verksamhet som också fungerar som lokal för konserter och uppträdanden. Då gymnasier och de andra bildnings- och fritidstjänsterna flyttat till sina nya lokaler invid biblioteket blir det nuvarande skolcentrumets tomt ledig för ändamålet som anvisas i utvecklingsplanen. Projektets behovsutredning behandlas i förtroendemannaorganen i början av år 2020.

I Kyrkslätt finns det för tillfället 180 + 72, sammanlagt 252, intagningsplatser till gymnasieutbildning. I Porkkalan lukio finns nu 561 studerande som studerar dagtid. Kyrksläotts gymnasium har 199 studerande. Sammanlagt finns det 760 gymnasieutbildande. Enligt Kommunförbundets utredning var det genomsnittliga läroanstaltsspecifika antalet studerande i gymnasier år 2018 nationellt 270 studerande. År 2018 var 30,5 % av gymnasier läroanstalter med under hundra studerande. Den betydande andelen små gymnasier visar att gymnasier ses som en viktig faktor med tanke på kommunernas livskraft och de ungas välbefinnande och många kommuner vill erbjuda de unga möjlighet till gymnasieutbildning. Eftersom kommunerna inte ansvarar för att ordna studier på andra stadiet fås finansiering för ordnandet av gymnasieutbildning av staten.

I Kyrkslätt har det varit nationellt sett populärt att söka sig till gymnasieutbildning. Enligt Kommunförbundets statistik är procentandelen personer som avslutar den grundläggande utbildningen som i första hand ansökt till gymnasieutbildning 72,3 % i Kyrkslätt (bild 20). Endast Grankulla, Esbo och Helsingfors har en högre procentandel. Då gymnasiecampusets behovsplan uppgörs ska även antalet intagningsplatser uppskattas. I intagningsplatsantalet måste man finna en lämplig balans i fråga om gränsen för intagning, ett tillräckligt utbud på utbildning samt förändring i storleken på åldersgruppen studerande i gymnasieutbildningen. En ny och ändamålsenlig inlärningsomgivning kan för sin del öka antalet elever som söker sig till gymnasieutbildning.

Då musikinstitutet flyttar till det gemensamma campuset frigörs Villa Haga på Tjänstevägen nära tågstationen för annan användning. Byggnaden är skyddad.

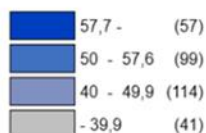
Ansökan till gymnasieutbildning efter den grundläggande utbildningen

De som i den gemensamma ansökningen (* i första hand ansökt till gymnasieutbildning efter den grundläggande utbildningen 2017-2019 enligt kommun, %-andel

FASTLANDSFINLAND TOP 20

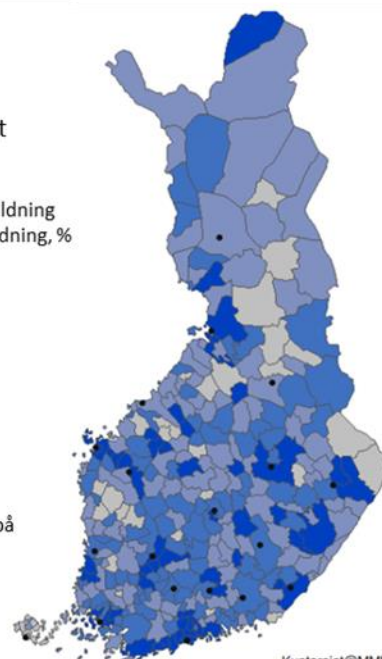
MINST	MEST		
Pelkosenniemi	25,0	Kauniainen	91,0
Kivijärvi	26,9	Espoo	77,4
Parkano	30,8	Helsinki	72,6
Karvia	30,9	Kirkkonummi	72,3
Ilomantsi	32,5	Vesanto	67,9
Merijärvi	33,3	Pyhäntä	67,6
Oripää	33,3	Sipoo	67,3
Siikalatva	33,3	Vimpeli	67,3
Halsua	35,0	Evijärvi	67,0
Uurainen	35,4	Siuntio	66,2
Hyrnsalmi	35,4	Pirkkala	65,7
Posio	35,5	Tuusula	65,6
Kauhajoki	35,5	Tampere	64,9
Teuva	36,6	Pertunmaa	63,5
Juupajoki	37,0	Lappajärvi	63,0
Veteli	37,8	Lestijärvi	63,0
Virolahti	38,2	Vesilahti	62,9
Kaustinen	38,5	Muurame	62,6
Pukkila	38,7	Kaarina	62,3
Puolanka	38,7	Kuopio	61,8

Ansökan till gymnasieutbildning efter grundläggande utbildning, %



Medeltalet för hela landet är 57,6 %

*) Utbildning som börjar på hösten , egentlig ansökan
Källa: vipunen.fi



Kuntarajat@MML
Karttakuva@Kuntaliitto 23.3.2019, JAH



Bild 20. Sett i proportion till hela landet söker man sig till gymnasieutbildning i Kyrkslätt fjärde mest. (Kommunförbundet 2019)

GWPD-projektet (Gesterbyn koulu, Winellska skolan, Papinmäen koulu och Prästgårdsbackens daghem)

I Gesterby skolcentrum verkar för tillfället Winellska skolan, Gesterbyn koulu och Kyrkslätt gymnasium. Papinmäen koulu verkar i en separat byggnad på skolcentrumets område.

I Gesterbyn koulus och Winellska skolans lokaler har man upptäckt problem med inomhusluften. På grund av detta man har skaffat ersättande lokaler i två byggnader för båda skolorna. För Gesterby skolcentrum har en projektplan uppgjorts, som färdigställs hösten 2019. I projektplanen föreslår man att Winellska skolan inklusive förskolan, Gesterbyn koulu och Papinmäen koulu ska placeras i det kommande skolcampuset. Samtidigt skulle Papinmäen koulus nuvarande lokaler ändras om för användning av Prästgårdsbackens daghem. Kyrkslätt gymnasium flyttas till det gemensamma campuset för gymnasier och instituten.

Arrangemangen möjliggör att Papinmäen koulus verksamhet förenas med Gesterbyn koulu, vilket ökar jämställdheten, möjligheterna för integration och att eleverna naturligt vistas och gör saker tillsammans.

För Prästgårdsbackens daghems del möjliggör det nya arrangemanget att daghemmet som nu verkar i flera verksamhetsställen kan placeras i en helhet. Då blir det möjligt att avstå från verksamhetsstället som hyrs i Lindal och Prästgårdsbackens daghems förskoleundervisningslokal (Gesterby ladugård). Prästgårdsbackens daghems förskoleundervisningslokal betjänar inte sitt nuvarande användningsändamål och har inomhusluftsproblem.

Kantvikin päiväkoti (1973, 1980 och 2001) har år 2017 totalrenoverats och utvidgats till ett daghem med 147 vårdplatser. Totalrenoveringen av Kantvikin koulu torde göras under andra halvan av 2020-talet. Delgeneralplanen för Kantvik, som ska göras upp, möjliggör en ökning av befolkningen i området. I markanvändningsplanerna beaktas tillräckliga områdesreserveringar för ordnandet av tjänster.

I delgeneralplanen för kommuncentrum, etapp 1, finns reserveringar för en eventuell skola och ett eventuellt daghem på Gruvböleområdet.

När utvidgningen av **huvudbiblioteket** blir färdig under år 2020 blir huvudbiblioteket ett allaktivitetshus för kommuninvånarna (bild 21). I den förnyade byggnaden verkar bibliotek, ungdomstjänster, invånarpark, musiklekskola och tredje sektorn smidigt alla under samma tak. Projektet har stor betydelse också för upplivandet av centrumområdet och för kommunbild. Biblioteksbyggnaden kommer att ha olika mötes- och verkstadslokaler som lämpar sig för studier, hobbyer, arbete och medborgarverksamhet.

Verksamheten i Stubboets invånarpark flyttas till huvudbiblioteket efter att utvidgningen blir klar år 2020. Invånarparkens verksamhet i Stubboet inleddes i augusti 2015.

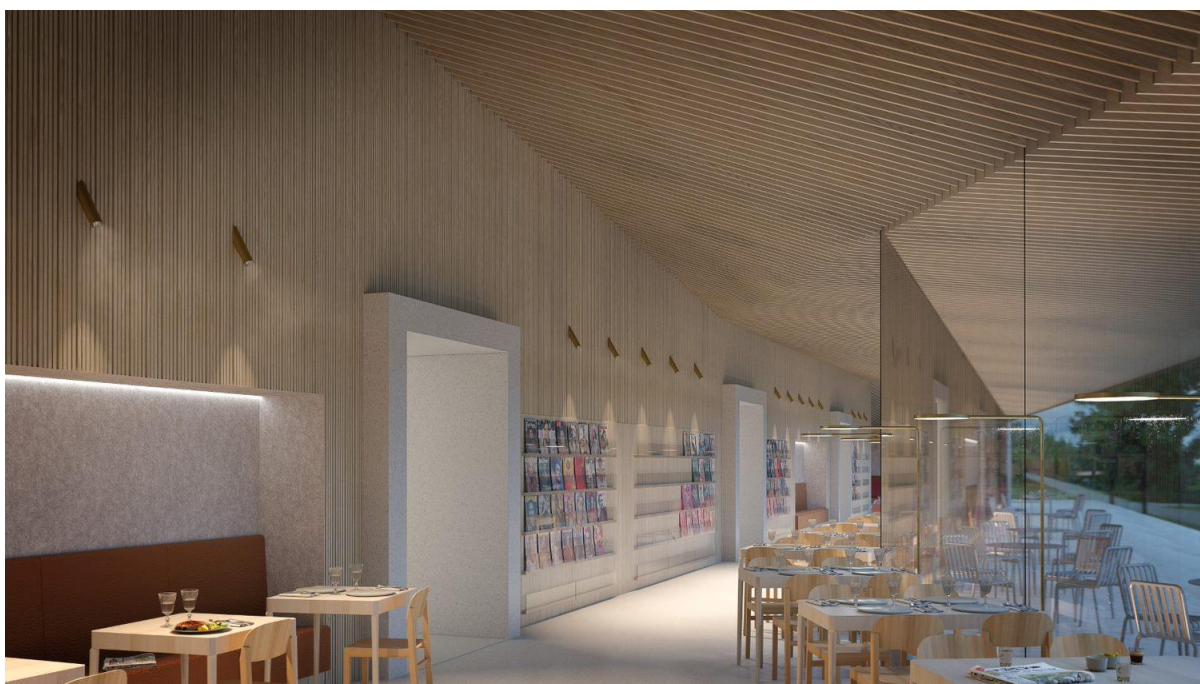


Bild 21. Illustration av caféet i Kyrkslätt's huvudbibliotek som blir färdigt år 2020 (JKMM Arkitehdit Oy).

Bokbussen Ella (bild 22) betjänar kommuninvånare på områden som saknar bibliotek. Bokbussen kör runt till daghem och skolor under dagtid och till tätorter och på glesbygdsområden under kvällstid.



Bild 22. Bokbussen Ella betjänar kommuninvånare runt om i kommunen.

I centrum placeras ungdomslokalerna i samband med utvidgningen av huvudbiblioteket på bibliotekets ungdomsavdelning. Bredbergets skyddsrum tjänar områdets invånare som en liten närservicepunkt och ett center för invånarverksamhet. Kantviks ungdomslokal med inspelningsstudio fungerar som center för ungdomsväsendets musikverksamhet.

Medborgarinstitutet ger undervisning i 440 kurser i centrum. Undervisningen ordnas i olika lokaler i centrumområdet. För tillfället fungerar Villa Haga i centrumområdet som huvudlokal för musikinstitutet. Bildkonstskolan finns i Hindersby.

Största delen av idrottsplatserna, såsom näridrottsplatser, motionsslingor, bollplaner, badstränder, friluftsområden, isplaner och skidspår kan användas fritt av kommuninvånarna. Det finns flera sådana idrotts- och rekreationsområden av olika typer på olika områden runt om i kommunen. Genomförandet av näridrottsplatserna i Kantvik, centrum och Bredberget samt utvecklingen av idrottsfunktionerna i Kyrkdalens park förbättrar avsevärt kommuninvånarnas möjligheter att motionera på egen hand. Idrottsplatser i centrumområdet, vilka ska utvecklas, är bland annat skateområdet och allaktivitetsplanen. Mindre näridrottsfunktioner ska förverkligas i olika bostadsområden.

Simhallens lokalkapacitet borde möjliggöra 300 000 kundbesök per år. Det här förutsätter att simhallen totalrenoveras och utvidgas.

Ragvalds museiområdes kulturlandskap i kommuncentrumområdet kan fritt användas av kommuninvånarna. Särskild uppmärksamhet ska i fortsättningen fästas vid underhållet av museibyggnaden och -områdena.

Bildnings- och fritidstjänsterna i Masabyområdet

Nissnikun koulu är en viktig del av Masabyområdets servicenät som växer. Projektplanen för Nissnikun yhtenäiskoulu (1986, 1989) har godkänts hösten 2019 (fge 11.11.2019 § 106). I projektplanen föreslås att man helt ersätter befintliga byggnader med nybyggnadsalternativ. Referensplanerna i projektplanen är dimensionerade för 800 elever. I dimensioneringen har man beaktat behovet av platser för de högre årskurserna. Samtidigt möjliggör dimensioneringen att det regionala servicebehovet kan produceras i en verksamhetslokal, vilket minskar de kommande investeringskostnaderna. I investeringsprogrammet sker byggandet av Nissnikun koulu under den senare hälften av 2020-talet.

Masalan koulu (1958, 1977, 1983, 2010) har utvidgats flera gånger. Åren 2016–2017 byggdes nya matsals-, köks- och gymnastiklokaler i skolan. På Masalan koulus tomt finns oanvänd byggrätt på 3 418 v-m². Byggrätten möjliggör utvidgning av skolan i ett senare skede om behovet av serviceproduktion förutsätter detta. Bollhallens andel av användningen av tomten är 3 200 v-m². För bollhallen finns det en planreservering också norr om Framnäs plan.

För småbarnspedagogikens del saneras inte Köpaxen päiväkoti, utan underhållsreparationer utförs i lokalerna vid behov. Man kan avstå från de fristående lokalerna vid Konduktörsgränden, om utbudet på privat småbarnspedagogik ökas (Masabyporten).

Masaby bibliotek verkar i allaktivitetshuset, där också Masabyområdets ungdomslokaler finns. Biblioteket har år 2019 ändrats till meröppet bibliotek, vilket möjliggör mer effektiv användning av biblioteket. Utöver de lokaler som ordinarie ungdomslokalverksamhet förutsätter har ungdomslokalen även lokaler för inomhusskateboardsåkning, klättring, bandverksamhet, café och en gymnastiksal som flitigt används av lokala föreningar. En totalrenovering av Masaby biblioteks och ungdomslokalernas fastigheter planeras. Renoveringen och ändringarna av lokalerna planeras så att de tjänar den kommande användningen ännu bättre än hittills.

Ljusdala teaterhus i Masaby gör det möjligt att utvidga ungdomsteaterverksamheten och utveckla den kommande verksamheten kvalitativt. I omgivningen av teaterhuset har man planerat ett utescensområde och en servicebyggnad för teatern. Dessa skulle möjliggöra fortsatt sommarteaterverksamhet på området och användning av området till exempel i skolornas verksamhet när teatern inte använder det. En behovsutredning ska uppgöras för sommarteatern och servicebyggnaden som betjänar den.

I Masaby ger medborgarinstitutet 50 kurser per år, musikinstitutet undervisar ca 25 grupper/individer per vecka och bildkonstskolan ca 5 grupper per vecka. Verksamheten genomförs i flera olika lokaler.

Verksamheterna i Framnäs idrottspark i Masaby utvecklas vidare. I idrottsparken anläggs under år 2019 bland annat en småskalig multigolfbana. Idrottsparkens servicebyggnad, som togs i

bruk sommaren 2018, ger användarna moderna verksamhetsförutsättningar. Norr om Framnäs plan finns också en planreservering för en bollhall.

Bildnings- och fritidstjänsterna i Veikkolaområdet

I Veikkolaområdet finns fyra finska kommunala daghem. Veikkolan päiväkoti's gamla lokaler ersätts med en nybyggnad, som blir färdig år 2020. Veikkolaområdets enda svenskspråkiga daghem verkar i Sjäkulla inlärningscenter.

I området finns en enhetsskola (Veikkolan koulu, 1977, 1986, 1991, 2004) och en skola för årskurserna 1–6 (Vuorenmäen koulu, 2011). Den svenskspråkiga skolan för årskurserna 1–6 finns i Sjäkulla inlärningscenter (1925, 1957, 1984, 2017).

I Veikkolan koulu pågår en utvidgning på 1 755 v-m². I utvidgningsdelen byggs ämnesundervisningslokaler och allmänna undervisningslokaler som stöder genomförandet av samundervisning. Utvidgningen blir färdig år 2021.

Veikkolas nuvarande bibliotek är en tidigare folkskola, som är byggd år 1935 (totalrenoverad och utvidgad 1953). Utredningarna visar att fastigheten är i dåligt skick. På fastigheten har man dessutom upptäckt faktorer som förorsakar inomhusluftproblem. För bibliotekets sanering har i budgeten år 2020 reserverats ett anslag på 2 milj. euro. Kommunstyrelsen behandlade vid sitt sammanträde 18.11.2019 § 385 projektplanen för alternativet grundlig renovering av Veikkola bibliotek och beslutade att man dessutom uppgör en alternativ projektplan vars utgångspunkt är ändring av detaljplanen för och nybyggnad på tomten invid Koskistorget. Dessutom gav kommunstyrelsen som anvisning att man i den andra projektplanen som ska göras upp ska beakta lokalbehoven hos de aktörer inom tredje sektorn som använder det nuvarande biblioteket i Veikkola och utreda möjligheten att i samma helhet bygga lokaler enligt servicetorgmodellen också för exempelvis vård- och omsorgstjänsterna, ungdomsväsendet och privata aktörer.

I Veikkola finns institutens filialer i samband med skolorna och daghemmen, och behovet av utrymme som deras verksamhet förutsätter beaktas i samband med byggandet och renoveringen av skolorna. I Veikkola ger medborgarinstitutet 50 kurser per år, musikinstitutet undervisar ca 25 grupper/individer per vecka och bildkonstskolan ca 5 grupper per vecka.

Ungdomslokalerna vid Koskistorget i Veikkola gör det möjligt att utveckla ungdomsverksamheten och använda lokalerna som områdets fritidscenter. Ungdomslokalen verkar i en hyrd fastighet.

Veikkola idrottspark's verksamhet utvecklas och dessutom ska näridrottsverksamhet i mindre skala genomföras i olika bostadsområden. Motionstrapporna är planerade under år 2019, och också sanering och utvidgning av motionsslingan ingår i planerna.

Sammandrag

De ovannämnda förändringarna i kommuncentrum, Masaby och Veikkola ger ett resultat som närmar sig mellanmodellen. Enhetsskolorna kommer att ligga i centrum, Masaby och Veikkola. Det är ändamålsenligt att placera de specialutrustade ämnesundervisningslokalerna som undervisningen i enhetsskolorna och de högre årskurserna förutsätter på centrala områden. På längre sikt kan antalet personer i åldern för grundläggande utbildning eventuellt öka på vissa områden, då det kan vara nödvändigt att bygga en fjärde enhetsskola till exempel på Kantvik- eller Gillobackaområdet. Man ska förbereda sig för detta vid planläggningen av områdena.

I mellanmodellen skulle det finnas totalt sex finskspråkiga grundskolor. Utöver enhetsskolorna skulle det finnas tre skolor för de lägre årskurserna. I fråga om finsk grundläggande utbildning är ett relativt centraliserat servicenät enligt mellanmodellen med tillhörande nedläggning av skolor inte motiverade lösningar inom den närmaste framtiden. Inom den närmaste framtiden är Gesterbyn koulu, Kartanonrannan koulu, Masalan koulu, Kantvikin koulu och Heikkilän koulu/Laajakallion koulu nödvändiga med tanke på ett fungerande servicenät. Utvecklingen av servicenätet påverkas dock av utfallet av befolkningsprognoserna och aktuella uppgifter om fastigheternas skick. Om antalet elever minskar kan det bli aktuellt att granska till exempel möjligheten att flytta eleverna i Heikkilän koulu till Jokirinteen oppimiskeskus. Då skulle man undvika en omfattande sanering av Heikkilän koulu.

Det skulle finnas tre svenskspråkiga skolor eller inlärningscenter: Winellska skolan, Sjökulla skola och Bobäcks skola. Karuby skola har för tillfället 17 elever, och fastigheten torde kräva grundläggande reovering. Det blir aktuellt att överväga nedläggning av Karuby skola då Winellska skolan fungerar i de nya lokalerna på Gesterby skolcampus.

Ett mål är att avstå från daghem på marknivå i flervåningshus, som enligt mellanmodellen redan till enhetsstorleken är för små (Junailijan yksikkö). Det är ändamålsenligt att också avstå från hyreslokaler (Lindal). Då genomförandet görs på ett planerligt och förutseende sätt får serviceproduktionen samtidigt moderna lokaler som bättre stöder verksamheten.

Tabell 7. Ett sammandrag av hela kommunen då man framskrider mot mellanmodellen.

	Daghem	Småbarnspedagogikens fristående lokaler	Privata daghem	Grundskolor	Gymnasier
Nuläget	16 + 3 = 19	3 + 2 = 5	10 + 4 = 14	11 + 4 = 14	1 + 1 = 2
Mellanmodellen (mål)	12	0	?	6 + 3 = 9	1 + 1 = 2
Situationen i framtiden	14 + 3 = 17	0	?	9 + 3 = 11	1 + 1 = 2
Återstående lokaler	Jungfruberget Ravals Finnsbacka Kolsarby Kantvik Smedsede Veikkola Vuorenmäki Koskistorget Haapajärvi Masaby Nissniku Herrgårdsstranden Bredberget Sjökulla daghem Prästgårdsbackens daghem Hommas daghem	0		Gesterbyn koulu Jokirinne Kantvik Herrgårdsstranden Bredberget Masaby Nissniku Veikkola Vuorenmäki Sjökulla skola Winellska skolan Bobäcks skola	Porkkalan lukio Kyrksläatts gymnasium
Lokaler som kommunen avstår från	Gesterby Köpas	Lindal Konduktörsgränden Liinaharja Gesterby ladugård Den ersättande lokalen i Lappböle		Karuby skola Heikkilä? Papinmäki som en del av Gesterby skolcampus *)	

*) Papinmäen koulus nuvarande lokaler tas i användning av Prästgårdsbackens daghem

Service nätets funktionsförmåga kan ytterligare effektiviseras genom åtgärder som ökar nätets flexibilitet. Med flexibilitet avses nätets förmåga att anpassa sig särskilt till ökat servicebehov eller variationer i det. Till exempel småbarnspedagogikens deltagargrad och behov av serviceproduktion kan variera på grund av statens och kommunens beslut (till exempel familjeledigheter och hemvårdsstöd) samt enligt de föränderliga samhällsliga och privata

serviceproducenternas situationer. Bildnings- och fritidssektorns servicenätsplan måste kunna möta föränderliga verksamhetsmiljöer.

Flexibiliteten kan ökas i ett servicenät som är effektivt och optimalt uppbyggt genom att lokalerna kan användas för många olika ändamål och är användarvänliga. En mångsidig användning av lokaler och områden är en förutsättning för ett fungerande servicenät. Skol- och daghemslokaler används förutom för sitt egentliga användningsändamål (fostran och undervisning) även för ordnande av andra kommunala tjänster (till exempel invånarparkers, medborgarinstitutets, musikinstitutets och andra fritidstjänsters verksamhet) samt bland annat för föreningsverksamhet. Dessutom ordnas det olika slags klubbar i samband med den öppna småbarnspedagogiken, som fungerar i anknytning till daghemmen. Förutsättningarna för att kommuninvånarna effektivt kan använda lokalerna för många ändamål kan förbättras genom angränsande lokallösningar, ett modernt passerkontrollsystem och användarinriktat system för reservering av lokaler.

Eftersom det råder mycket osäkerhet kring befolkningsprognoserna är det vid planeringen av servicenätet nödvändigt att mer omfattande utreda hur man anpassar sektorns tjänster och utrymmesbehov till varandra. Till exempel ska granskningen av fritidstjänsternas utrymmesbehov fortsätta i förhållande till bildnings- och fritidstjänsternas övriga lokalprojekt.

Stegen i uppdateringen av servicenätet

Genomförande av projekt och plan för ersättande lokaler

Utvecklingen av bildnings- och fritidssektorns servicenät sker under de kommande åren mycket kraftigt. Detta utgör en utmaning i ordnandet av tjänsterna under byggandet av nätet av verksamhetslokaler, och förutsätter planmässighet och konsekvens i utvecklingen av servicenätet. Det ideala skulle vara om det fanns kapacitet för arrangemang med ersättande lokaler i de befintliga permanenta verksamhetslokalerna. Då skulle man kunna minimera behovet av tillfälliga ersättande lokaler. Problemet med tillfälliga ersättande lokaler är utöver de höga kostnaderna att de är så kallade allmänundervisningslokaler och inte möjliggör sådan ämnesundervisning som kräver speciallokaler. I tillfälliga ersättande lokaler finns inte heller behövliga tilläggslokaler, till exempel kök, matsal eller gymnastiksal. Ersättande lokaler på skoltomten kan också försvåra ett byggnadsprojekt för permanenta verksamhetslokaler till exempel genom att begränsa placering av en permanent byggnad på tomten och byggplatsarrangemang under byggtiden.

Av ovannämnda skäl har man gjort upp en plan för ersättande lokaler i kommunen. Planen för ersättande lokaler har utarbetats parallellt med investeringsprogrammet och målet har varit att samordna faktorer som anknyter till brådskande byggnadsprojekt, eventuella arrangemang med ersättande lokaler, en funktionellt motiverad lösning och en ekonomisk balans på längre sikt. Planen för ersättande lokaler presenterades vid ett seminarium för kommunfullmäktige 4.10.2019 (bild 23).

Planen för ersättande lokaler under byggnadstiden grundar sig på befintliga lokaler och redan hyrda ersättande lokaler. Genomförande av planen för ersättande lokaler innehåller många beroendeförhållanden, och därför är det särskilt viktigt att de planerade verksamhetslokalprojekten genomförs, och att de byggs och tas i bruk inom den planerade tidtabellen.

När Jokirinteen oppimiskeskus blir färdig senast i slutet av år 2020 frigörs de tillfälliga ersättande lokalerna i Kyrksläotts skolcentrum (250 pers.) och den hyrda Nordealokalen (ca 80 pers.).

När GWPD-byggnadsprojektet inleds år 2021 flyttar de studerande vid Kyrksläotts gymnasium till de tillfälliga lokalerna i Kyrksläotts skolcentrum och hyrda lokaler. Man har planerat att det gemensamma campuset för gymnasierna och instituten blir färdigt under år 2024. Då kan bildnings- och fritidstjänsternas användning av lokalerna i Kyrksläotts skolcentrum upphöra, och området frigörs för bruk enligt utvecklingsplanerna för kommuncentrum.

När GWPD-projektet blir färdigt kan man inleda saneringen av Nissnikun koulu och flytta eleverna i de högre årskurserna till ersättande lokaler i Gesterby skolcentrum. Som allmänna undervisningslokaler i de ersättande lokalerna fungerar de tillfälliga lokaler som redan är hyrda. Undervisningen av eleverna i Nissnikun koulus lägre årskurser fortsätter under byggnadsprojektet i den ersättande lokalen på gårdsområdet till Nissnikun koulu.

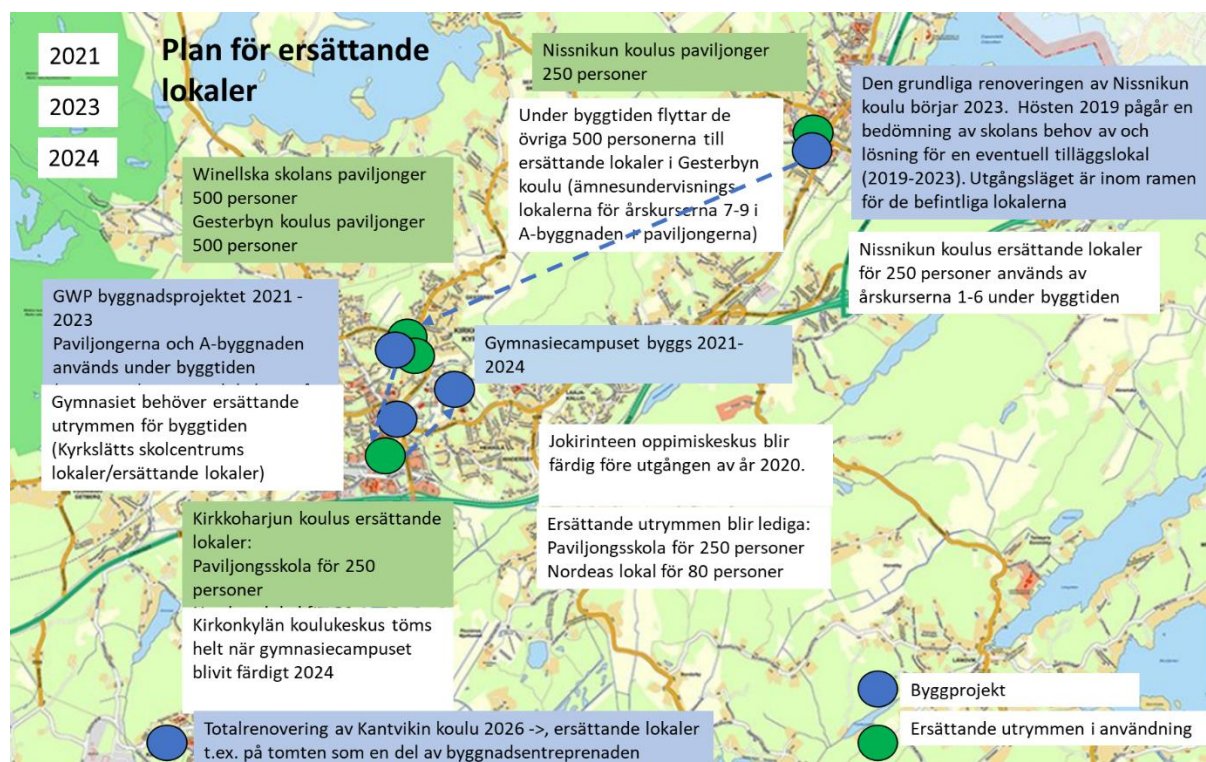


Bild 23. Plan för ersättande lokaler under byggnadsarbetet.

Skolfastigheter och elevantal i Kyrkslätt 20.9.2019



Gesterbyn koulu

Adress:
Vilhelmsbergsvägen 4
02400 Kyrkslätt

Elevantal: 373

Byggnadsår:
gymnastiksal 1971, ersättande
lokaler 2019



Heikkilän koulu

Adress:
Älgvägen 7 A
02400 Kyrkslätt

Elevantal: 173

Byggnadsår: 1985, 1989



Kantvikin koulu

Adress:
Toppstigen 2
02460 Kantvik

Elevantal: 288

Byggnadsår: 1983, utvidgning
1993



Kartanonrannan koulu

Adress:
Herrgårdsvägen 1
02450 Sundsberg

Elevantal: 324

Byggnadsår: 2009



Kirkkoharjun koulu

Adress:
Kyrkstallsvägen 6 A
02400 Kyrkslätt

Elevantal: 923

Byggnadsår:
flera fastigheter 1961-1996
(ersättande lokaler 2019)



Laajakallion koulu

Adress:
Bredbergsvägen 4
02400 Kyrkslätt

Elevantal: 125

Byggnadsår: 2003



Masalan koulu

Adress:
Hommasgränden 5
02430 Masaby

Elevantal: 268

Byggnadsår: 1977, 1983, 2011



Nissnikun koulu

Adress:
Smedsbyvägen 2
02430 Masaby

Elevantal: 633

Byggnadsår: 1989, ersättande
lokaler 2019



Papinmäen koulu

Adress:
Vilhelmsbergsvägen 2
02400 Kyrkslätt

Elevantal: 69

Byggnadsår: 1997



Veikkolan koulu

Adress:
Sportstigen 7
02880 Veikkola

Elevantal: 739

Byggnadsår: 1991



Vuorenmäen koulu

Adress:
Eriksgårdsvägen 5
02880 Veikkola

Elevantal: 323

Byggnadsår: 2011



Bobäcks skola

Adress:
Gränsnäs vägen 11
02440 Bobäck

Elevantal: 118

Byggnadsår: 1952, 1994, 2011



Karuby skola

Adress:
Hirsalavägen 623
02420 Jorvas

Elevantal: 17

Byggnadsår: 1930, 1990



Sökulla skola

Adress:
Sjökullavägen 285
02450 Kylmäla

Elevantal: 94

Byggnadsår: 1925, 1984, 2017



Winellska skolan

Adress:
Gesterbybågen 3
02400 Kyrkslätt

Elevantal: 714

Byggnadsår: 1968, 1975, 1988,
2006 (ersättande lokaler 2017)