

# En barnvänlig kommun - verksamhetsmodellen 2021-2023





# BEREDNING OCH UPPFÖLJNING AV KYRKSLÄTTS VERKSAMHETSMODELL EN BARNVÄNLIG KOMMUN



I kommunen genomfördes en kartläggning med UNICEF:s indikatorer hösten 2020–våren 2021.

Syftet med kartläggningen av nuläget var att beskriva den nuvarande situationen beträffande genomförandet av verksamhetsmodellen En Barnvänlig kommun och förverkligandet av barnets rättigheter i Kyrkslätt.



Utvecklingsobjekt som framkom av indikatorerna ställdes som mål i verksamhetsplanen 2021–2023.



Ur målen härleddes genom tväradministrativt samarbete åtgärder som sammanställdes till en verksamhetsplan.

För målen har åtgärder fastställts samt tidtabeller och ansvar i åtgärdsplanen.



Arbetsgruppen för En Barnvänlig kommun följer med genomförandet av verksamhetsplanens åtgärder och rapporterar om verksamheten till kommunens ledningsgrupp.

Koordinationsgruppen för En barnvänlig kommun övervakar genomförandet av verksamhetsplanen.

# MÅLEN FÖR KYRKSLÄTTS VERKSAMHETSPLAN EN BARNVÄNLIG KOMMUN 2021-2023



Kommunen har klara anvisningar som stöder ibruktagandet och det systematiska genomförandet av bedömningen av barnkonsekvenser. En grupp yrkeskunniga genomför bedömningen av barnkonsekvenser. (Barnen som grupp)



Kommunens tjänsteinnehavare, arbetstagare, förtroendevalda och viktiga intressentgrupper har introducerats i barnets rättigheter. Barnets rättigheter ingår i kommunens inskolningsprogram.



I kommunen beaktas barn och barnets intresse i tjänster avsedda för vuxna, såsom t.ex. i mental- och missbrukarvårdstjänster då klienten har barn.



Barnens uppväxtmiljö stöder barnets rätt till sitt eget språk och sin egen kultur.



I planeringen av kommunens verksamhet beaktas barn och familjer som befinner sig i sårbar ställning med risk för utslagning.



I planeringen av stadsmiljön tar man reda på och beaktar barnens erfarenheter och synpunkter. Så här gör man i de olika skedena av en process och olika planeringsuppgifter såsom planering av markanvändning och planläggning samt för övrigt i planeringen av offentliga utrymmen.



Utvecklande av barnens deltagande i planeringen av den egna daghems-/skolvardagen.





**Kommunen har klara anvisningar som stöder ibruktagandet och det systematiska genomförandet av bedömningen av barnkonsekvenser. En grupp yrkeskunniga genomför bedömningen av barnkonsekvenser. (Barnen som grupp)**

---



Följande kartläggs:  
Utgångsläget  
för bedömningen  
av barnkonsekvenser  
i kommunen, samt  
de nuvarande  
verksamhetsätten  
med hjälp av



Workshop med  
nyckelpersoner. På basis av  
verkstadsarbetet färdigställs:

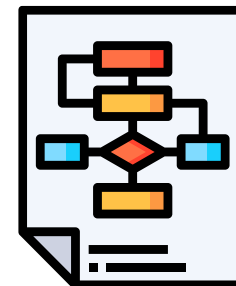
- En gemensam vision för bedömning av barnkonsekvenser
- En rapport om nuläget
- En preliminär framskridningsplan



Utbildning av  
personalen.

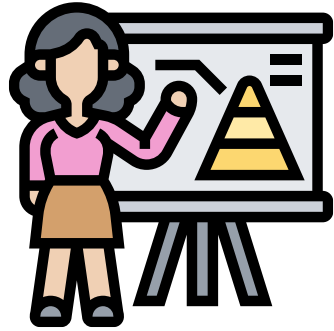


Beredning av  
anvisningar.



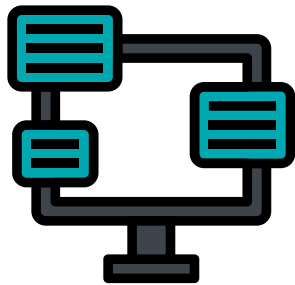
Pilotprojekt  
för bedömning av  
barnkonsekvenser på  
organ-/  
tjänsteinnehavarnivå.





**Kommunens tjänsteinnehavare, arbetstagare, förtroendevalda och viktiga intressentgrupper har introducerats i barnets rättigheter. Barnets rättigheter ingår i kommunens inskolningsprogram.**

---



Inskolningsprogrammet uppdateras, temapaketen En Barnvänlig kommun inkluderas (INTRO).



En databank skapas inom den interna kommunikationskanalen (Intra) för personalens och de förtroendevaldas användning.

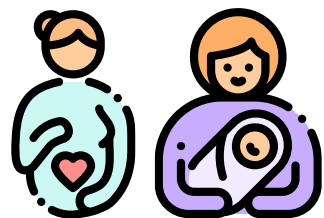


Kommunens tjänsteinnehavare, arbetstagare, förtroendevalda och viktiga intressentgrupper introduceras i barnets rättigheter.



kommunen beaktas barn och barnets intresse i tjänster avsedda för vuxna, såsom t.ex. i mental- och missbrukarvårdstjänster då klienten har barn.

---



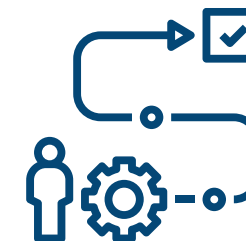
Rusmedelsanvändning tas på tal i rådgivningen från och med första besöket och i barnrådgivningen i de omfattande Hälsogranskningarna.



Rusmedelsanvändning tas på tal i de omfattande hälsogranskningarna. I samtalet går man igenom den egna inställningens och de egna valens betydelse.



Ökande av kunskande gällande rusmedelsarbete och ordnande av utbildningar och seminarier särskilt för sådana som arbetar med barn och unga. Framlyftande av aktuella fenomen.



Metoden Ta till tals införs hos aktörer inom elevvården och på barnrådgivningen.



## Barnens uppväxtmiljö stöder barnets rätt till sitt eget språk och sin egen kultur.

---



Den avgiftsfria hobbyverksamheten och kommunikationen för barn och unga görs mångsidigare (också på barnens eget modersmål).



Den lokala läroplanen införs i skolornas verksamhetsplaner (med särskilt beaktande av språk och kultur).



Personalen utbildas i barnets rättigheter (med särskilt beaktande av språk och kultur).



Psykologtjänster befästs inom den svenska småbarnspedagogik.



Man utvecklar språk- och kulturmedveten småbarnspedagogik.



I planeringen av kommunens verksamhet beaktas barn och familjer som befinner sig i sårbar ställning med risk för utslagning.

---



Metoden Ta till tals införs hos aktörer inom elevvården och på barnrådgivningen - Användningen utvidgas även till andra tjänster.



Man fortsätter och utvecklar verksamheten för lhmeelliset vuodet-föräldragrupperna, och utbildar flera grupphandledare.



I Navigatorn bygger man upp tydliga processer för kundstyrningen tillsammans med kommunens olika aktörer.



Kamratgruppsverksamheten utvidgas: Kamratgrupper för barn och unga samt för syskon och föräldrar till barn och unga med neuropsykiatriska symptom.



Man ger stöd och kraft åt föräldrar till barn med neuropsykiatriska symptom.





I planeringen av stadsmiljön tar man reda på och beaktar barnens erfarenheter och synpunkter. Så här gör man i de olika skedena av en process och i olika planeringsuppgifter såsom planering av markanvändning och planläggning samt för övrigt i planeringen av offentliga utrymmen.

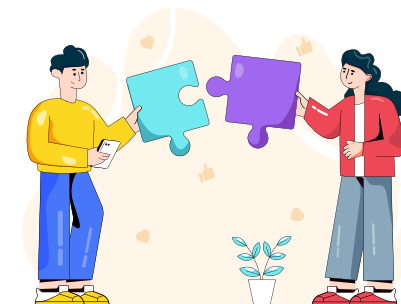
---



Man kartlägger sätt på vilka olika digitala verktyg kan användas i stadsmiljöplanering (t.ex. utvecklingen av centrum).



Genom läroverkssamarbete skapas ett koncept för en digital tjänst för planering av stadsmiljö; man gör olika åldersgrupper delaktiga i planeringen.



Lansering av en tjänst för barns deltagande i project för stadsmiljöplanering.





## Utvecklande av barnens deltagande i planeringen av den egna daghems- /skolvardagen

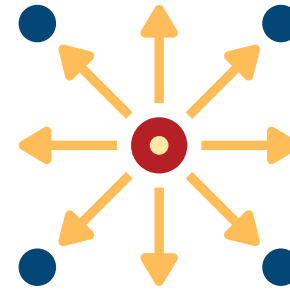
---



Kartläggning av olika digitala verktyg/plattformar som finns att tillgå.



Enkät riktad till barn och unga om hur de skulle vilja att man lyssnar till dem.



Klassens välfärdsplan (pilotprojekt i Vuorenmäen koulu) befästs också andra skolor och enheter för småbarnspedagogik.



Att öka barns och ungas möjligheter att påverka i skolorna och att anlita kamratstöd i utvecklingen av verksamheten.