



---

# VALMIUSSUUNNITELMA YLEINEN OSA

---

KH 25.04.2022

25. HUHTIKUUTA 2022  
KIRKKONUMMEN KUNTA

1. VALMIUSSUUNNITTELUN PERUSTEET .....	3
1.1. Johdanto .....	3
1.2. Salassapito .....	4
1.3. Säädöspohja .....	4
1.4. Käsitelmäärittelyjä .....	5
1.5. Suunnitteluohjeet .....	5
1.6. Vuosisuunnittelu, hyväksyntä, jakelu ja säilyttäminen .....	6
1.7. Henkilöstön perehdytys ja koulutus .....	6
1.8. Arviointi ja kehittäminen .....	7
2. TOIMINTAYMPÄRISTÖ JA KESKEISET UHAT .....	7
2.1. Maakunta toimintaympäristönä .....	7
2.2. Länsi-Uusimaa toimintaympäristönä .....	7
2.3. Kirkkonummen kunta toimintaympäristönä.....	8
2.4. Keskeiset uhkakuvat sekä riskitekijät.....	9
3. VARAUTUMINEN NORMAALIOLOJEN HÄIRIÖTILANTEISIIN .....	14
3.1. Johtaminen .....	14
3.2. Tehtävien priorisointi.....	15
3.3. Kriisiviestintä ja tiedottaminen .....	15
3.4. Tilannekuvan kokoaminen ja välittäminen .....	16
3.5. Valmiuden kohottaminen .....	16
3.6 Valmiustilanteiden purkaminen ja tilanteen normalisointi .....	18
3.7 Väestönsuojelu ja pelastustoiminta.....	18
3.8 Häätätyö.....	19
3.9 Viranomaisyhteistyö ja strategiset kumppanit .....	19
3.10 Evakuoinnit .....	20
3.11 Alueellinen valmiuskeskustoiminta (AVAK) .....	20
3.12 Kuntalaisten omatoiminen varautuminen.....	21
4 VARAUTUMINEN POIKKEUSOLOIHIN .....	22
4.1 Kunnan johtokeskus.....	22
4.2 Varaukset ja työvoiman käyttö .....	23
4.3 Päivittäistavarahuolto .....	23
4.4 Valmiusmateriaali .....	23
5 PALVELUALUEIDEN VALMIUSSUUNNITTELU .....	23
5.1 Ostopalvelut ja palveluiden saatavuuden varmistaminen.....	24

5.2 Yhteiset palvelut .....	24
5.3 Sivistyksen ja vapaa-ajan palvelualue .....	25
5.4 Yhdyskuntatekniikan palvelualue .....	25
5.5 Perusturvan palvelualue .....	25
6 LIITTEET .....	26
6.1 Yleiset liitteet .....	26
6.2 Palvelualueiden valmiussuunnitelmat liitteineen.....	26
6.3 Yhteistyökumppaneiden yhteystietoluettelot.....	26
Kuva 1. Kirkkonummen kunnan valmiussuunnitelma- ja jatkuvuudenhallintaprosessi .....	4
Kuva 2 Tietoa Kirkkonummen kunnan väestöstä 31.12.2021 .....	9
Kuva 3 Kunnan toimijoiden ja toimielinten rooli kriisijohtamisessa (Valtioneuvoston kanslia 2009, 48) .....	14
Kuva 4 Kirkkonummen kunnan valmiussuunnittelun ja varautumisen johtamisrakenne .....	15
Taulukko 1 Todennäköisyyden trendin ja vaikutuksen arviointi koontitaulukko, Kansallinen riskiarvio 2018 (Sisäministeriö 2018) .....	11
Taulukko 2 Kirkkonummen kunnan uhkakuvamallit ja häiriötilanne-esimerkit .....	13

# 1. VALMIUSSUUNNITTELUN PERUSTEET

## 1.1. Johdanto

*Kirkkonummi - lähempänä ihmistä, lähempänä luontoa*

Kirkkonummen kunnan visiona on olla Suomen halutuin ja pidetyin asuinkunta, jossa työ ja arki sujuvat, joka on kansainvälistyvä, kaksikielinen ja kaikilta kanteiltaan kestävä sivistyskunta. Tätä strategista päämäärää on kunnan valmiussuunnitelman ja varautumisen tarkoituksena tukea. Strategia määrittää kunnan toiminnan arvoina kestävyuden, avoimuuden, luottamuksen ja rohkeuden. Tämän valmiussuunnitelman tavoitteena on tukea kunnan kestävyyttä, jotta kunta voi toimia normaaliolojen häiriötilanteissa ja poikkeusoloissa, tukea päätöksenteon avoimuutta kaikissa turvallisuustilanteissa niin, että kuntalaisten ja toimielinten luottamus kunnan itsehallinnolliseen päätöksenteon mahdollisuuteen säilyy ja kunta voi kohdata rohkeana tulevaisuuden haasteet.

Tämä asiakirja on kunnan valmiussuunnitelman yleinen osa. Kunnan valmiussuunnitelmissa määritetään menettelytavat, joilla kunta pyrkii varmistamaan kunnan keskeisten tehtävien hoitamisen mahdollisimman häiriöttömästi kaikissa häiriö- ja turvallisuustilanteissa. Valmiussuunnitelman yleinen osa on julkinen ja strateginen asiakirja.

Vaatus kunnan varautumisesta ja valmiussuunnittelusta tulee lainsäädännöstä. Kunnan tulee varautua hoitamaan toimintansa mahdollisimman häiriöttömästi kaikissa tilanteissa, niin normaaliolojen häiriötilanteissa, erityistilanteissa kuin poikkeusoloissakin (Valmiuslaki 1552/2011, Kuntalaki 410/2015).

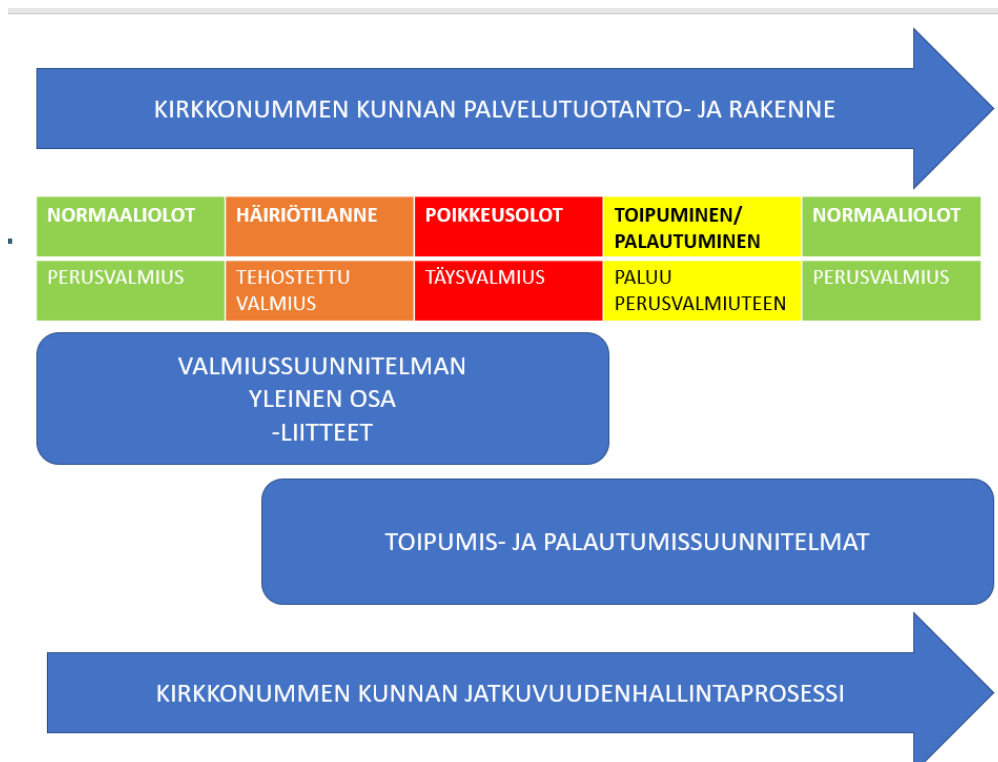
Kirkkonummen kunnan valmiussuunnittelu ja valmiussuunnitelman yleinen osa ovat osa kunnan kokonaisturvallisuuden viitekehystä. Kokonaisturvallisuus on suomalaisen varautumisen yhteistoimintamalli, jossa yhteiskunnan elintärkeistä toiminnoista huolehditaan viranomaisten, elinkeinoelämän, järjestöjen ja kansalaisten yhteistyönä. Kirkkonummi ylläpitää turvallisuutta varautumisen lisäksi valmius-, turvallisuus- ja pelastussuunnitelmilla erilaisiin normaaliolojen häiriötilanteeseen ja turvallisuustilanteisiin.

Pääpaino valmiussuunnittelussa on normaaliolojen häiriötilanteilla. Tavoitteena on saada valmiuden ylläpito osaksi normaalia palvelutoimintaa ja painopistettä pyritään suuntaamaan häiriötilanteiden hallinnasta niiden ennakointiin, estämiseen sekä vaikutusten minimointiin. Varautumisen perusta muodostuu normaaliolojen valmiudesta toimia erilaisissa häiriötilanteissa, onnettomuuksissa, suuronnettomuuksissa ja erityistilanteissa. Normaaliolojen häiriötilanteiden ja poikkeusolojen toimintaa varten valmiutta täydennetään uhka-arvioiden edellyttämällä varautumistoimenpiteillä.

Varautumistoimenpiteet kytketään eri palvelualueiden tehtäviin, kunnan toiminta- ja taloussuunnitteluun, erilaisiin kehittämishankkeisiin sekä raportointijärjestelmiin.

Valmiussuunnitelma koostuu useista eri asiakirjoista, jotka valmiussuunnitelman yleinen osa sitoo yhteen.

Kirkkonummen kunnan valmiussuunnitelma muodostuu tämän yleisen osan lisäksi palvelualueiden valmiussuunnitelmista sekä niiden liitteistä kuvan 1. mukaisesti. Valmiussuunnittelua ja varautumista täydentävät kunnan palveluyksiköiden turvallisuus-, erityis- ja pelastussuunnitelmat. Kunnan valmiussuunnitelmaa täydentävät yhteistyöviranomaisten valmiussuunnitelmat sekä niiden yritysten valmiussuunnitelmat, joiden toiminta on perushuollon, teollisuustuotannon, energiahuollon ja infrastruktuurin kannalta välttämätöntä.



Kuva 1. Kirkkonummen kunnan valmiussuunnitelma- ja jatkuvuudenhallintaprosessi

## 1.2. Salassapito

Tämän valmiussuunnitelman yleisen osan tekstiosa on julkinen asiakirja. Palvelualueiden valmiussuunnitelmat ja niiden liitteet ovat salassa pidettäviä. Asiakirjojen salassapito perustuu lakiin viranomaisten toiminnan julkisuudesta (621/1999, 24 §, [KHO 3819/2017](#)), joka määrittelee valmiussuunnitelmat salassa pidettävien asiakirjojen piiriin. Valmiussuunnitelman salaiseksi määritellyt osat merkitään ”viranomaiskäyttöön” merkinnällä.

## 1.3. Säädöspohja

Viranomaisten varautumista ja valmiussuunnittelua säätelevät lait ja asetukset sekä valtionhallinnon periaatepäätökset, joiden mukaan kunnan ja eri viranomaisten velvollisuutena on varmistaa tehtäviensä mahdollisimman häiriötön hoitaminen niin normaaliolojen häiriötilanteissa, erityistilanteissa kuin poikkeusoloissakin.

[Pelastuslaki](#) 379/2011  
[Asetus pelastustoimesta](#) 407/2011  
[Valmiuslaki](#) 1552/2011  
[Puolustustilalaki](#) 1083/1991  
[Kuntalaki](#) 410/2015  
 Kirkkonummen kunnan [hallintosääntö](#)

Palvelualakohtainen lainsäädäntö kirjataan palvelualueiden valmiussuunnitelmiin.

## 1.4. Käsitelmäärittelyjä

Käsitelmäärittelyjä Kokonaisturvallisuuden sanaston 2017 mukaan:

### **turvallisuustila; turvallisuustilanne**

*uhkan tasosta johtuva yhteiskunnan tila. Turvallisuustiloja ovat normaaliolot, häiriötilanne ja poikkeusolot.*

### **normaaliolot**

*yhteiskunnan pääsääntöinen tila, jossa yhteiskunnan elintärkeät toiminnot voidaan turvata ilman, että on tarpeen mahdollistaa viranomaisten tavanomaisesta poikkeava toimivaltuuksien käyttö*

Normaalioloissa rakennettavat järjestelmät ja muut toimenpiteet luovat perustan toiminnalle normaaliolojen häiriötiloissa ja poikkeusoloissa.

### **normaaliolojen häiriötila**

*uhka tai tapahtuma, joka vaarantaa yhteiskunnan elintärkeitä toimintoja tai strategisia tehtäviä ja jonka hallinta edellyttää viranomaisten ja muiden toimijoiden tavanomaista laajempaa tai tiiviimpää yhteistoimintaa ja viestintää*

Normaaliolojen häiriötilanne voi koskea esimerkiksi koko valtakuntaa tai olla alueellinen tai paikallinen. Normaaliolojen häiriötilanne voi myös liittyä ainoastaan johonkin toimintoon, esimerkiksi vesihuoltoon.

### **poikkeusolot**

*valmiuslaissa tarkoitettu yhteiskunnan tila, jossa on niin paljon tai niin vakavia häiriöitä tai uhkia, että on tarpeen mahdollistaa viranomaisten tavanomaisesta poikkeava toimivaltuuksien käyttö*

Edellyttää valmiuslain tai puolustustilalain valmiuksien käyttöönottoa. Poikkeusolojen vallitsemisen toteaa valtioneuvosto yhteistoiminnassa tasavallan presidentin kanssa.

### **erityistilanne**

Termi erityistilanne on korvautunut termillä normaaliolojen häiriötilanne erityisesti niissä yhteyksissä, joissa viitataan normaaliolojen häiriötilanne -käsitteen määritelmässä kuvattuun käsitteeseen. Termiä erityistilanne saatetaan kuitenkin edelleen käyttää erityislainsäädännössä ja hallinnonalakohteisissa ohjeissa.

## 1.5. Suunnitteluohjeet

Valmiussuunnitelman yleiseen osaan kirjataan koko kuntaa koskevat perusmenettelyt normaaliolojen häiriötilanteissa ja poikkeusoloissa. Kaikessa suunnittelussa tulee huomioida yhteiskunnan turvallisuusstrategian määrittelemät seitsemän elintärkeää toimintoa siinä määrin, kuin ko. suunnitelman osalta on tarkoituksenmukaista (Yhteiskunnan turvallisuusstrategian (YTS 2017)

Elintärkeät toiminnot:

1. Johtaminen
2. Kansainvälinen ja EU-toiminta
3. Puolustuskyky
4. Sisäinen turvallisuus
5. Talous, infrastruktuuri, huoltovarmuus
6. Väestön toimintakyky ja palvelut
7. Henkinen kriisinkestävyys

Palvelualueiden perusmenettelyt kirjataan palvelualuekohtaisiin suunnitelmiin. Yleisen osan kohdassa 5. määritellään palvelualueiden suunnitteluvastuu. Suunnittelun ja varautumisen painopiste on normaaliolojen häiriötilanteissa ja lähtökohtana pidetään mahdollisimman häiriöttömän palvelun tarjoamista kaikissa tilanteissa. Suunnittelun tulee sisältää riskien ennaltaehkäisy, tilanteen aikainen toiminta, palautumissuunnittelu ja asiayhteydessä erityisesti huomioitava viestintä.

Operatiivisen palvelutoiminnan normaaliolojen häiriötilanteisiin varaudutaan päivystys- ja hälytysjärjestelyillä, jotka luovat pohjan myös toimimiselle laajemmissa normaaliolojen häiriötilanteissa. Nämä menettelyt kukin palvelualue kuvaa omissa valmiussuunnitelmissaan.

Palvelualuekohtaisien suunnitelmien päivityksien yhteydessä on aina syytä huomioida myös alati muuttuva valtakunnantason riskiarvio. Viimeisin kansallinen riskiarviopäivitys on julkaistu 20.1.2019 sisäministeriön toimesta.

## 1.6. Vuosisuunnittelu, hyväksyntä, jakelu ja säilyttäminen

Valmiussuunnitelman ylläpidosta vastaa kunnanjohtaja yhdessä kunnan johtoryhmän kanssa. Yleisen osan päivittämistä vastuu on kunnanjohtajalla ja palvelualuejohtajat vastaavat palvelualueidensa valmiussuunnitelmien ajan tasalla pitämisestä. Valmiussuunnitelman yleinen osa ja sen liitteet päivitetään vähintään kerran valtuustokaudessa tai jos lainsäädännössä, viranomaisohjeissa, organisaatiossa tai muissa olosuhteissa tapahtuu olennaisia muutoksia. Kunnanhallitus hyväksyy valmiussuunnitelman yleisen osan liitteineen.

Pelastussuunnitelmat päivitetään aina vuoden loppuun mennessä tai tilanteen niin vaatiessa.

Valmiussuunnitelman yleinen osa on julkinen asiakirja. Muu valmiussuunnitelmien jakelu on rajattua ja valmiussuunnitelmaa tai sen osia jaetaan vain niitä virkansa tai työtehtäviensä puolesta tarvitsevien tietoon. Suunnitelman yleinen osa lähetetään tiedoksi yhteistyöviranomaisille (pelastuslaitos, poliisi, puolustusvoimat). Muusta jakelusta päätetään erikseen ([KHO 3819/2017](#)).

Suunnitelmista tulee verkkotallenteen lisäksi aina olla olemassa riittävä määrä paperitulosteita. Tulosteita säilytetään riittävän turvallisessa paikassa, jotta ne eivät joudu sivullisten käsiin.

## 1.7. Henkilöstön perehdytys ja koulutus

Valmiussuunnittelun lähtökohtana on henkilöstön kyky hoitaa heille kuuluvat tehtävät turvallisesti normaalioloissa sekä soveltaen tarpeen mukaan häiriötilanteissa. Työnantajan velvollisuutena on huolehtia siitä, että henkilöstö on riittävästi perehdytetty valmiussuunnitelmiin ja toimimaan niiden mukaisesti normaaliajan häiriötilanteissa sekä poikkeusoloissa.

Ylempien esimiesten tulee olla perehdytettyjä valmiussuunnitelmien sisältöihin. Käytännössä tämä tarkoittaa, että palvelualuejohtajat, vastuualueen johtajat sekä muut virkansa puolesta kriittisiä tehtäviä hoitavat esimiehet ovat perillä tehtävistään ja kykeneviä ohjaamaan toimintaa normaaliolojen häiriötilanteissa, poikkeusoloissa sekä erityistilanteissa.

Mikäli henkilöstön tehtävät muuttuvat normaaliolojen häiriötilanteen aikana oleellisesti perustehtävästä, on kyseiseen tehtävään annettava riittävä koulutus normaaliolojen vallitessa. Varautumiskoulutuksia järjestetään tarpeen mukaan.

## 1.8. Arviointi ja kehittäminen

Valmiussuunnittelun ja varautumisen tuloksia tulee seurata ja arvioida eri tasoilla. Valmiussuunniteluun liittyviä toimintamalleja ja -tapoja arvioidaan itsearviointiin, valmius- ja normaaliolojen häiriötilanneharjoituksissa, katselmuksin sekä ulkopuolisin arvioinnein.

Itsearviointi on pääasiallinen arviointimenetelmä. Itsearviointikierrokset toteutetaan erikseen sovituna ajankohtana vähintään joka toinen vuosi. Arviointikehyksenä käytetään kunnan johtoryhmässä sovittua menetelmää (esim. CAF-malli tai KUJA). Itsearviointi sisältää seuraavat osa-alueet: johtaminen, strategia ja niiden toimeenpano, henkilöstö ja yhteistyö, resurssit, prosessit ja tulokset. Itsearviointin avulla nostetaan esille kehittämiskohteita, joista priorisoidaan keskeiset kehittämisen tavoitteet tuleville valmiussuunnittelukierroksille.

## 2. TOIMINTAYMPÄRISTÖ JA KESKEISET UHAT

### 2.1. Maakunta toimintaympäristönä

Uudenmaan maakunta koostuu 26 kunnasta ja sen maapinta-ala on 9 097,41 km<sup>2</sup>, joka on noin 3 % Suomen maa-alasta. Maakunnan pinta-alasta makeavesialaa on 470,91 km<sup>2</sup> ja merivesiala vastaa vasti 6 490,97 km<sup>2</sup>. Uusimaa on Suomen runsasväkisin ja tiheimmin asuttu maakunta, joulukuussa 2021 sen väkiluku oli 1 715 412 henkeä. Noin 30 % suomalaisista asuu Uudellamaalla. Maakunnan väestötiheys on kymmenisen kertaa korkeampi kuin Suomen keskiarvo. Uudenmaan väkilukua kasvattaa sekä luonnollinen väestönkasvu että muuttovoitto Suomesta ja ulkomailta.

Uudenmaan alueella sijaitsee logistiikan kannalta merkittäviä maanteitä, rautateiden solmukohtia, satamia sekä keskeisin lentokenttä. Helsinki maan pääkaupunkina on Suomen hallinnollinen keskus. Uudellamaalla sijaitsevat monien merkittävien yritysten pääkonttorit. Loviisassa toimii ydinvoimala.

### 2.2. Länsi-Uusimaa toimintaympäristönä

Länsi-Uudenmaan alueeseen kuuluu kymmenen kuntaa ja asukkaita on noin 470.000. Väestö ja tiivisrakennuskanta on keskittynyt pääkaupunkiseudulle ja sen ympäryskuntiin. Muilta osin alue on pääosin harvaan asuttua maaseutua. Alueen pinta-ala on 4.245 km<sup>2</sup>. Alueella on rannikkoa 139 km. Merialuetta on 2.857 km<sup>2</sup> ja sisävesialuetta 359 km<sup>2</sup>. Alueesta muodostuu 1.1.2023 Länsi-Uudenmaan hyvinvointialue. Länsi-Uudenmaan hyvinvointialueeseen kuuluvat Espoo, Hanko, Inkoo, Kauniainen, Karkkila, Kirkkonummi, Lohja, Raasepori, Siuntio ja Vihti.



Alueella sijaitsee kuusi kaupallisen merenkulun satamaa ja merialueen läpi kulkee 10 väylää. Uudenmaan merkittävimmät ja tärkeimmät pohjavesivarat sijaitsevat Hanko-Hyvinkää-harjualueella.

Pelastuslain (379/2011) 25 § mukaan pelastustoimen tehtävien hoitamista varten alueen pelastustoimella on pelastuslaitos. Länsi-Uudenmaan pelastuslaitos vastaa pelastustoimen alueellaan pelastuslain 27 § mukaisesti onnettomuuksien ehkäisyyn ja omatoimiseen varautumiseen liittyvästä valvonnasta, ohjauksesta, neuvonnasta ja turvallisuusviestinnästä ja pelastustoiminnasta sekä ensihoidon tuottamisesta sairaanhoitopiirin kanssa sovitun mukaisesti.

Alueen pelastustoimi voi käyttää pelastustoiminnassa apunaan vapaaehtoista palokuntaa, laitospalokuntaa, teollisuuspalokuntaa, sotilaspalokuntaa (sopimuspalokunnat) tai muuta pelastusalalla toimivaa yhteisöä sen mukaan kuin niiden kanssa sovitaan. Alueella on yhteensä 52 paloasemaa, joista vakinaisia on 12 ja sopimuspalokuntia 40.

### 2.3. Kirkkonummen kunta toimintaympäristönä

#### Alue

Kirkkonummen kunta sijaitsee pääkaupunkiseudun kupeessa. Matkaa Helsinkiin on kunnan itärajalta noin 20 km, keskustasta 30 km. Naapurikunta idässä on Espoo, lännessä Siuntio. Lounaassa kunnalla on meriraja Inkoon kanssa, kun taas pohjoisessa rajanaapurina on Vihti. Kunnan taajamat ovat kuntakeskus, Masala ja Veikkola. Kirkkonummi on kaksikielinen. Enemmistönä 74,16 prosenttia asukkaista puhuu suomea ja 15,63 prosenttia ruotsia.

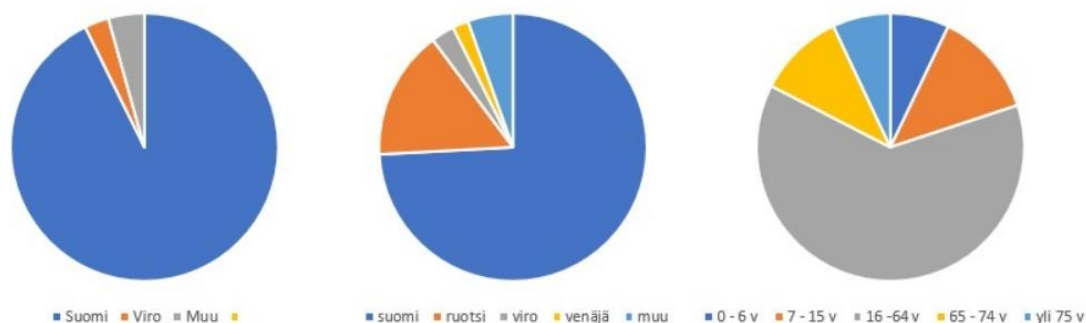
Rantarata Helsingistä Turkuun kulkee kunnan keskeisten alueiden kautta. Helsinkiin junamatkaa on vain puolisen tuntia. Kirkkonummi kuuluu Helsingin seudun liikenteen (HSL) tariffialueeseen. Kantatie 51 (Helsinki-Hanko) halkoo kuntaa etelässä, E18 (Turuntie) kulkee Pohjois-Kirkkonummen kautta ja Kehä III päättyy lännessä Kirkkonummelle. Helsinki-Vantaan lentokentälle on matkaa noin 40 km.

- Pinta-ala 1017 km<sup>2</sup>
  - Maapinta-ala 366,15 km<sup>2</sup>
  - Sisävesipinta-ala 27,39 km<sup>2</sup>
  - Meripinta-ala 623,47 km<sup>2</sup>
  - Asukkaita/maa km<sup>2</sup> 108
- Veroprosentti 2022: 19,75
- Asuntokuntia 2020: 17 462 kpl
- Vapaa-ajan asuntoja 2020: 2 464 kpl
- Työpaikkoja 2019: 10 995 kpl
- Yritystoimipaikkoja 2020: 2 501 kpl

## Tietoa väestöstä 31.12.2021

Väestö 2021 yhteensä 40 536 (muutos vuoteen 2020: +403 as, +1%)

Kansalaisuus	yht	%	Kielisyys	yht	%	Ikärakenne	yht	%
Suomi	37582	92,71	suomi	30600	74,16	0-6 v	2883	7,11
Viro	1191	2,94	ruotsi	6335	15,63	7-15 v	5196	12,82
Muu	1763	4,35	viro	1146	2,83	16-64 v	25386	62,63
			venäjä	779	1,92	65-74 v	4235	10,45
			muut	2216	5,47	yli 75 v	2836	7,00



Kuva 2 Tietoa Kirkkonummen kunnan väestöstä 31.12.2021

Kunnan alueella toimii Kirkkonummen paloaseman ja vapaapalokuntien lisäksi Suomen Sokerin tehdaspalokunta sekä Upinniemessä sotilaspalokunta.

### Hallinnollinen asema

Kirkkonummi on itsenäinen kunta. Kirkkonummi toimii yhteistyössä sekä naapuri- että Kuuma -kuntien kanssa. KUUMA- seudulla viitataan Uudenmaan metropolialueen kasvualueeseen, joka muodostuu kymmenestä pääkaupunkiseutua ympäröivästä kunnasta (Hyvinkää, Järvenpää, Kirkkonummi, Kerava, Mäntsälä, Nurmijärvi, Pornainen, Sipoo, Tuusula ja Vihti). Muita Kirkkonummen kunnan yhteistyökumppaneita ovat mm. Helsingin seudun liikenne HSL sekä Espoon seudun ympäristöterveys. Länsi-Uudenmaan sosiaali- ja kriisipäivystys hoitaa Kirkkonummen virka-ajan ulkopuolista sosiaalipäivystystä sekä lastensuojelun kriisipäivystystä. Kirkkonummen terveydenhuollon vuodeosastot ovat Espoon sairaalassa. Kirkkonummen kunta on yksi Länsi-Uudenmaan hyvinvointialueen kunnista 1.1.2023 alkaen. Hyvinvointialue tuottaa kunnan sosiaali- ja terveystalvet 1.1.2023 alkaen.

### 2.4. Keskeiset uhkakuvat sekä riskitekijät

Yleistä tilannekuvaa on laadittu mm. seuraavien asiakirjojen perusteella:

[Yhteiskunnan turvallisuusstrategia](#) (YTS, VN:n periaatepäätös 2.11.2017)

[Turvallisuus- ja puolustuspoliittinen selonteko](#) 2017

[Kansallinen riskiarvio 2018](#) (sisäministeriön julkaisu 2019:5)

[Suomen kyberturvallisuus -strategia 2019](#)

[Länsi-Uudenmaan pelastustoimen palvelutasopäätös vuodesta 2021 vuoteen 2024](#)

[Uudenmaan alueellinen riskiarvio](#) on laadittu vuonna 2018.

**Kansallisessa riskiarviossa** 2018 yhteiskunnan turvallisuuteen liittyvinä uhkamalleina ja häiriötilanteina nostetaan esille:

- Informaatiovaikuttaminen
- Poliittinen, taloudellinen ja sotilaallinen painostus
- Sotilaallisen voiman käyttö
- Terrorismi ja muu yhteiskuntajärjestystä vaarantava toiminta
  - o Laajamittainen maahantulo
  - o Yhteiskunnan rakenteisiin tai laajoihin ihmisjoukkoihin tehty terroristinen isku
  - o Isojen väkijoukkojen väkivaltainen liikehdintä
- Julkisen talouden häiriö
- Rahoitusjärjestelmän häiriö
- Voimahuollon häiriöt
  - o Sähkön saannin suurhäiriö
  - o Polttoaineiden saannin vakavat häiriöt
- Tietoliikenteen ja tietojärjestelmien häiriöt – kyberuhkat
  - o Viestintäverkkojen ja -palveluiden vakavat häiriöt
- Logistiikan häiriöt
- Terveysturvallisuuden häiriöt
  - o Mikrobilääkeresistenssi
  - o Influenssapandemia tai muu vastaava laajalle levinnyt epidemia
  - o Helposti leviävä vakava eläintauti
  - o Vaaralliset kasvintuhoojat – kasvitautiepidemia
- Vesihuollon häiriöt
- Elintarvikehuollon häiriöt
- Laajat onnettomuustilanteet
  - o Merellinen monialaonnettomuus
  - o Vakava ydinvoimalaitosonnettomuus Suomessa tai Suomen lähialueilla

**KASVAA ↑, LASKEE ↓, SÄILYY ENNALLAAN —**

Vaikutusarviointi tehtiin siten, että arvioitiin kunkin uhkamallin ja häiriötilanteiden osalta, onko sillä **VÄLITÖN** ■ vai **VÄLILLINEN** ■ vaikutus kyseiseen elintärkeään toimintoon. Lisäksi arvioitiin vaikutuksen voimakkuus kyseiseen elintärkeään toimintoon seuraavasti:

**\* VÄHÄINEN VAIKUTUS, \*\* MUU HAITTAAVA VAIKUTUS,**

**\*\*\* ESTÄVÄ TAI VAKAVASTI VAARANTAVA VAIKUTUS**

Uhkamalli/häiriötilanne	Todennäköisyyden trendi	Uhkamalli/häiriötilanteen vaikutukset elintärkeisiin toimintoihin						
		Johtaminen	Kansainvälinen ja EU-toiminta	Puolustuskyky	Sisäinen turvallisuus	Talous, infrastruktuuri ja huoltovarmuus	Väestön toimintakyky ja palvelut	Henkinen kriisikestävyys
Informaatiovaikuttaminen	↑	**	**	**	**	**	**	***
Poliittinen, taloudellinen ja sosiaalinen painostus	↑	***	**	**	**	***	**	***
Sotilaallisen voiman käyttö	—	***	***	***	***	***	***	***
Laajamittainen maahantulo	↑	**	**	*	***	*	***	**
Yhteiskunnan rakenteisiin tai laajoihin ihmisjoukkoihin tehty terroristinen isku	—	**	*	**	***	*	*	***
Isojen väkijoukkojen väkivaltainen liikehdintä	—	**	*	**	***	*	**	***
Julkisen talouden häiriö	—	*	**	**	**	**	**	***
Rahoitusjärjestelmän häiriö	—	*	**	**	**	***	**	***
Sähkön saannin suurhäiriö	—	**	*	*	**	***	***	**
Polttoaineiden saannin häiriöt	—	*	*	**	**	***	**	**
Viestintäverkkojen- ja palveluiden vakavat häiriöt	↑	**	*	**	***	***	***	**
Logistiikan häiriöt	—	*	**	**	**	***	***	**
Mikrobilääkeresistenssi	↑	*	*	**	*	*	**	**
Influenssapandemia tai muu vastaava laajalle levinnyt epidemia	—	*	*	**	**	**	**	**
Helposti leviävä vakava eläintauti	↑	*	*	*	*	**	*	**
Vaaralliset kasvintuhoajat -kasvitautepidemia		*	*	*	*	**	*	**
Vesihuollon häiriöt	↑	*	*	*	*	**	**	**
Elintarvikehuollon häiriöt	↑	*	*	*	*	**	**	**
Merellinen monialaonnettomuus	↑	**	*	*	**	***	*	**
Ydinvoimalaitosonnettomuus Suomessa tai Suomen lähialueilla	—	**	*	**	**	***	***	***

Taulukko 1 Todennäköisyyden trendin ja vaikutuksen arviointi koontitaulukko, Kansallinen riskiarvio 2018 (Sisäministeriö 2018)

#### Uudenmaan alueellisissa riskiarvioissa on arvioitu 14 skenaariota

- Nopeahkosti syntyvä laaja tulva asutuskeskuksessa tai sen läheisyydessä
- Vakava kemikaali- tai räjähdysonnettomuus
- Vakava lentoliikenteen onnettomuus
- Vakava raideliikenteen onnettomuus
- Vakava maantieliikenteen onnettomuus
- Useampi yhtäaikainen laaja maasto- tai metsäpalo

- Suuri, laajasti yhteiskuntaan vaikuttava häiriötilanne tai onnettomuus kriittisen infrastruktuurin kohteessa: talousveden likaantuminen Meilahden alueella
- Laaja tai pitkäkestoinen vedenjakeluhäiriö tai jätevesihuollon häiriö
- Myrskyt (rajuilmat ja matalapainemyrskyt)
- Laajalle alueelle ulottuva talvimyrsky, johon liittyy pitkä pakkasjakso
- Vakava henkilökoukoon kohdennettu väkivallanteko
- Isojen väkijoukkojen väkivaltainen liikehdintä
- Voimahuollon häiriöt
- Vakava ydinvoimalaitosonnettomuus

Keskeisiä tunnistettuja päivittäisiä onnettomuusriskejä ovat:

- rakennuspalot ja -vaarat,
- tieliikenneonnettomuudet,
- maastopalot,
- kiireelliset ihmisen pelastustehtävät sekä
- vaarallisten aineiden onnettomuudet ja öljyvahingot.

Onnettomuusriskien taustalla alueen erityispiirteinä ovat myös

- monimuotoisen rakentamisen lisääntyminen, erityisesti maanalainen ja korkea rakentaminen.

Liikenneonnettomuusriskeihin vaikuttavat

- tiheä maantieverkosto,
- suuret liikennemäärät,
- korkeanopeuksiset väylät,
- tunnelit sekä
- vaihtelevat olosuhteet.
- raideliikenteen kasvu näkyy erityisesti pääkaupunkiseudulla
  - o metron,
  - o Raide-Jokerin sekä
  - o kaupunkiradan kehityksen takia.

Ilmastonmuutoksen vaikutuksista keskeisiksi onnettomuusriskeiksi on tunnistettu erityisesti

- myrskyt,
- tulvat sekä
- metsäpalot

Länsi-Uudenmaan pelastuslaitoksen alueella on kahdeksan turvallisuusselvityskohdetta, joissa käsiteltävien kemikaalien tai räjähteiden määrä on niin suuri, että siitä aiheutuu suuronnettomuuden vaara. Kohteista yksi sijaitsee Kirkkonummella.

Lisäksi kunnan palvelualueet kartoittivat riskianalyseissään erilaisia riskejä ja häiriötilanteita. Nämä riskit on luokiteltu kansallisen riskiarvion luokituksen mukaisesti. Luokitusten perusteella on muodostettu ylätasoa uhkakuvia, joiden toteutumisella on vaikutuksia kunnan palvelurakenteisiin, palvelutuotantoon ja -kykyyn. Näiden eri riskien todennäköisyyttä ja toteutuman seurauksia on arvioitu henkilö- ja omaisuusvahinkojen, omien ja ulkoisten resurssien sekä vaikutusten toiminnan jatkuvuuteen palvelualueiden valmiussuunnitelmissa.

Edellä mainittujen riskiarviointien pohjalta Kirkkonummen kunta on kartoittanut omat uhkakuvat ja riskit seuraavasti:

- Sisäisen turvallisuuden ongelmat kasvavat, jotka vaikuttavat kunnan palvelurakenteisiin
- Laaja maa- tai merialueen onnettomuus, josta muodostuu välitön uhka sekä myös laajempi välillinen uhka ympäristölle
- Ilmaston tai muun vaikutuksesta pitkä sekä laaja sähkökatkos

- Kyber- ja muut tietoverkkojen uhat, jotka vaikuttavat kunnan palvelutuotantoon
- Pandemian tai muun epidemian vaikutus kuntalaisiin ja kunnan palvelukykyyn

Näihin laajempaan strategiaan uhkakuviin sisältyy yksilöityjä riskejä, jotka saattavat toteutuessaan saada aikaan kausaalisesti uusia riskejä. Kunta vastaa avaintoiminnoistaan myös näiden uhkakuvien realisoituessa.

Kirkkonummen kunnan uhkakuva- mallit					
Kirkkonummen uhkakuvat	Sisäisen turvallisuuden ongelmat kasvavat, jotka vaikuttavat kunnan palvelurakenteisiin	Laaja maa- tai merialueen onnettomuus, josta muodostuu välitön uhka sekä myös laajempi välillinen uhka ympäristölle	Ilmaston tai muun vaikutuksesta pitkä sekä laaja sähkökatkos	Kyber- ja muut tietoverkkojen uhat, jotka vaikuttavat kunnan palvelutuotantoon	Pandemian tai muun epidemian vaikutus kuntalaisiin ja kunnan palvelukykyyn
Kansallisen riskiarvion luokitus	Kansallisen riskiarvion luokka 4.4	Kansallisen riskiarvion luokka 4.13	Kansallisen riskiarvion luokka 4.7, ja 4.11	Kansallisen riskiarvion luokka 4.8	Kansallisen riskiarvion luokka 4.10
Palvelualueiden kartoittamat mahdolliset riskit toimintaympäristöstä	Esim. terroristin teko tai terrorismi, isojen väkijoukkojen väkivaltaisen liikehdintä, vakava henkilöön kohdennettu väkivalta- lanteko	Esim. useampi yhtäaika- kainen laaja metsäpalo suuri, laajasti yhteis- kuntaan vaikuttava ra- kennuspalo kriittisen infrastruktuurin koh- teessa, meri- ja maali- kenneonnettomuudet	Esim. sähkönjake- luhäiriöt, laaja lämmön-jakelu- häiriö, laajalle alueelle ulottuva talvimyrsky, jo- hon liittyy pitkä pakkasjakso ukkosmyrsky (rajuilma), pitkäkestoinen vedenjake- luhäiriö	Esim. kyberuhat, tietoturva, tieto- suoja, hybridivai- kuttaminen, tieto- liikenne	Esim. pande- mia, Epidemiat, elintarvikkei- den kautta leviävät asiat
Laaja-alainen uhka/riski	Laajamittainen maahantulo, sotilaallisen voiman käyttö	Laajamittainen maahantulo, sotilaallisen voiman käyttö	Laajamittainen maahantulo, sotilaallisen voiman käyttö	Laajamittainen maahantulo, sotilaallisen voiman käyttö	Laajamittainen maahantulo, sotilaallisen voiman käyttö

Taulukko 2 Kirkkonummen kunnan uhkakuva-  
mallit ja häiriötilanne-esimerkit

Kirkkonummen kunta varautuu näiden kaikkien uhkakuvien toteutumiseen siten, että kunta ja palvelualueet suunnittelevat toimintansa todennäköisimpien uhkakuvien varalle. Suomen hallituksen mukaan helmikuussa 2022 alkanut Venäjän hyökkäys Ukrainaan muutti Suomen ja koko Euroopan turvallisuusympäristöä<sup>1</sup>. Maaliskuussa Kuntaliiton toimitusjohtaja kehotti kuntia avoimesti varautumaan sodan uhkaan<sup>2</sup>.

Maahanmuuttoviraston (Migri) 11.4.2022 antaman tilannekuvan perusteella Suomeen oli tullut yli 17 000 pakolaista Ukrainasta. Kansainvälistä suojelua hakeneita on noin 17 000. Suurin osa on hakenut tilapäistä suojelua. Heistä vastaanottokeskuksiin on sijoittunut vastaanottokeskuksiin noin 27 % ja yksityismajoituksiin noin 72 %. Tilapäisen suojelun päätöksiä on tehty noin 5 500. Sisäministeriö on arvioinut, että tulijoita voisi olla vuoden 2022 aikana 40.000–80.000 henkilöä.

<sup>1</sup> VNK 05.04.2022: Hallituksen julkisen talouden suunnitelma vuosille 2023–2026

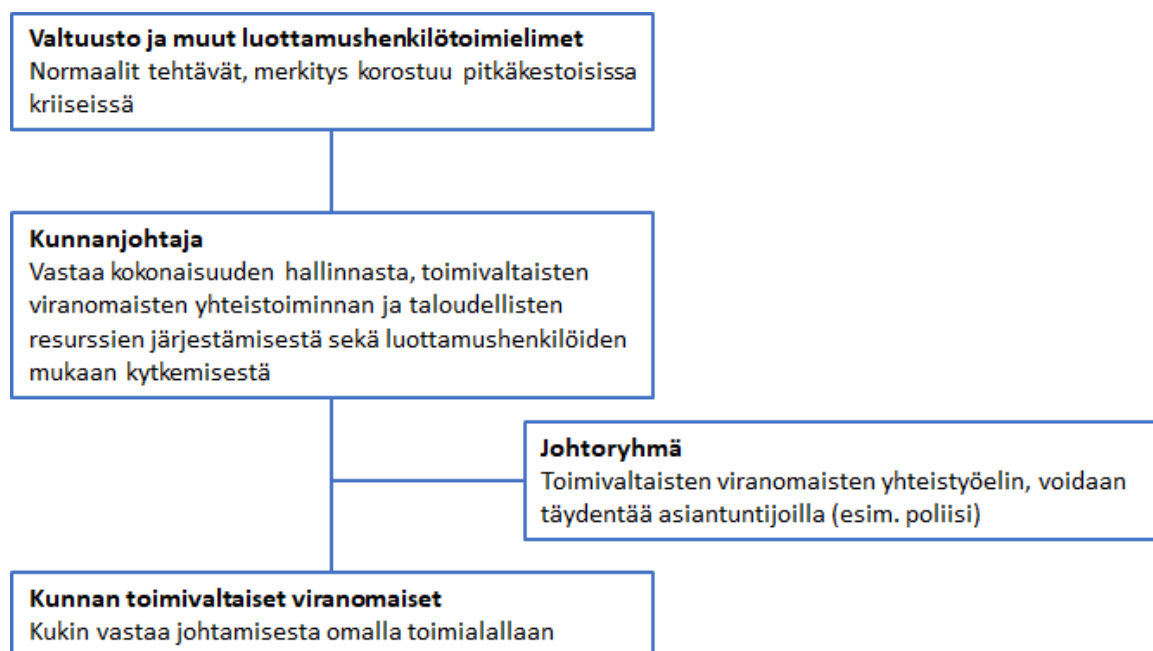
<sup>2</sup> <https://yle.fi/uutiset/3-12343734>: Kuntaliiton toimitusjohtaja kehottaa kuntia varautumaan maahanmuuttoon, energiapulaan ja sotilaalliseen uhkaan

### 3. VARAUTUMINEN NORMAALIOLOJEN HÄIRIÖTILANTEISIIN

#### 3.1. Johtaminen

Normaaliolojen häiriötilanteissa ja poikkeusoloissa kuntaa johtaa kunnanjohtaja Kirkkonummen kunnan hallintosäännön mukaisesti.

Kirkkonummen kunnan johtaminen on pyrittävä järjestämään normaalein johtamismenettelyin kaikissa tilanteissa. Normaaliolojen häiriötilanteissa ja poikkeusoloissa johtamista tukevat eri alojen asiantuntijat, mutta perusorganisaatio ja johtamismvastuu tulee pitää samana kaikissa tilanteissa mahdollisimman pitkään. Kevyen organisaatorakenteen takia varahenkilöitä ei ole käytettävissä kaikissa tehtävissä.



Kuva 3 Kunnan toimijoiden ja toimielinten rooli kriisijohtamisessa (Valtioneuvoston kanslia 2009, 48)

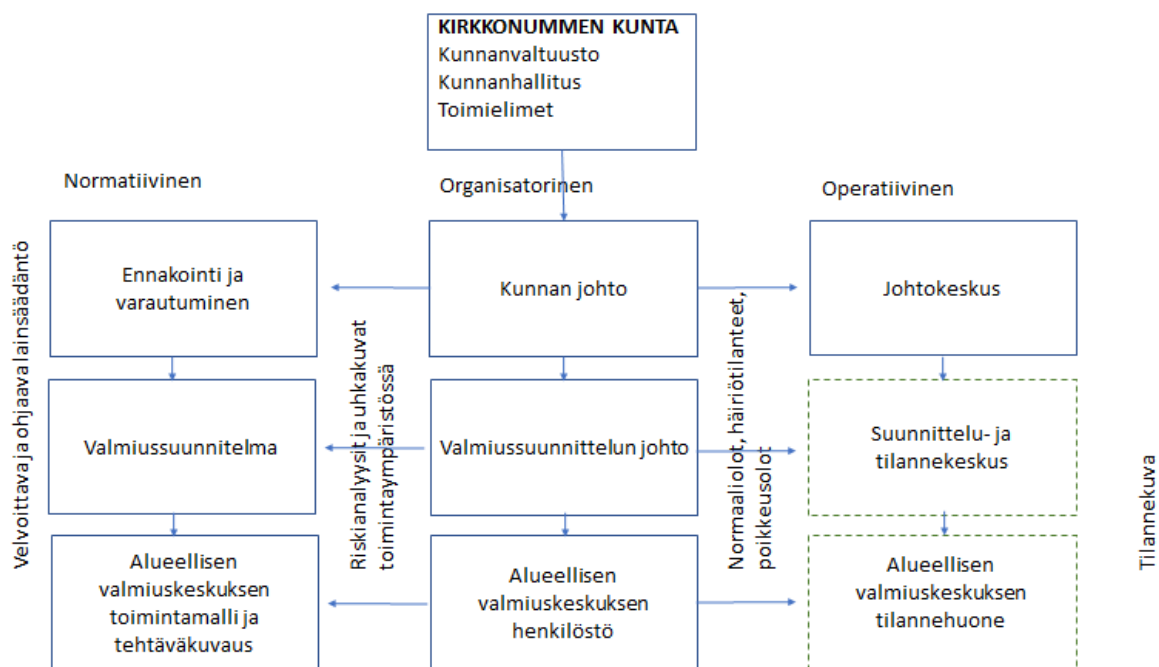
Kunnallista päätöksentekomenettelyä voidaan tarpeen mukaan ja lain sallimissa puitteissa keventää muuttamalla mm. kokouksien päätösvaltaisuutta ja koollekutsumista koskevia määräyksiä. Valmiuslain (1552/2011) tarkoittamissa poikkeusoloissa voidaan valtioneuvoston asetuksella siirtää kunnallista päätösvaltaa alemmille organisaatiotasolle sekä virkamiehille. Normaalia demokraattista päätöksentekomenettelyä ja hallintoa tulee kuitenkin toteuttaa niin kauan kuin mahdollista.

#### *Johtoryhmän tehtävät normaaliolojen häiriötilanteissa ja poikkeusoloissa*

Kunnan johtoryhmän tehtävänä on johtaa Kirkkonummen kuntaa ja sovittaa yhteen toimialojen tehtäviä eri häiriötilanteissa. Johtoryhmää laajennetaan kunnanjohtajan päätöksellä tarpeen mukaan muilla kunnan viranhaltijoilla, yhteistyöviranomaisilla tai muilla asiantuntijoilla (julkinen, yksityinen tai kolmas sektori). Kunnanjohtaja päättää tarpeen mukaan käynnistää tilanne- ja suunnittelukeskuksen sekä alueellisen valmiuskeskuksen (AVAK) erikseen määritellyn mukaisesti ja tilanteen niin edellyttämässä kokoonpanossa.

### Palvelualueiden johtaminen normaaliolojen häiriötilanteissa ja poikkeusoloissa

Palvelualueiden johdon tehtävänä on toimialansa tehtävien mahdollisimman sujuva järjestäminen eri häiriötilanteissa. Palvelualuejohtajan päätöksellä voidaan tarvittaessa muuttaa toimialan johtovastuita.



Kuva 4 Kirkkonummen kunnan valmiussuunnittelun ja varautumisen johtamisrakenne

### 3.2. Tehtävien priorisointi

Normaaliolojen häiriötilanteessa ja poikkeusoloissa on mahdollista joutua priorisoimaan kunnan tehtäviä keskittymällä lakisääteisiin tehtäviin ja siirtämällä lisäresursseja niiden suorittamiseen. Jokainen palvelualue on priorisoinut toimintonsa niiden tärkeysasteen mukaan.

#### Palvelualuekohtainen priorisointi:

1. elintärkeät ja lakisääteiset tehtävät
2. muut lakisääteiset tehtävät
3. vapaaehtoinen palveluntuotanto

#### Yksikkökohtainen priorisointi:

1. välittömän palveluntuotannon turvaaminen
2. yksikön sisäiset tukitoiminnot

### 3.3. Kriisiviestintä ja tiedottaminen



Kriisiviestintä ja siihen liittyvä tiedottaminen on tehostettua viestintää poikkeuksellisessa tilanteessa. Kriisiviestinnässä noudatetaan Kirkkonummen kunnan kriisiviestintäsuunnitelmaa, jonka päivittäminen on kunnan viestintäpäällikön vastuulla.

Kunnanjohtaja johtaa ja vastaa yhteistyössä kunnan viestintäpäällikön ja muun johdon kanssa normaaliolojen häiriötilanteiden tiedotusjärjestelyistä kuntalaisille, yhteistyöviranomaisiin ja tiedotusvälineisiin.

Kuntaliiton julkaiseman oppaan mukaan kriisiviestinnän tavoitteet ovat:

- varmistaa ihmisten turvallisuus,
- turvata organisaatioiden toimintaedellytykset,
- tiedottaa palvelujen järjestelyistä,
- varmistaa, että julkisuudessa on totuudenmukainen mielikuva tilanteesta,
- ennakoida mahdolliset kriisit ja valmistautua niihin hyvissä ajoin.

Varautumisen viestintäyhteyshenkilönä toimii kunnan viestintäpäällikkö. Viestinnän tehtävänä on yllä mainitun viestintäyhteistyön kehittäminen ja ylläpito häiriöttömässä tilanteessa.

### 3.4. Tilannekuvan kokoaminen ja välittäminen

Tilannekuvalla tarkoitetaan johdon ja heitä avustavien henkilöiden ymmärrystä tapahtuneista asioista, niihin vaikuttaneista olosuhteista, eri osapuolien tavoitteista ja tapahtumien mahdollisista kehitysvaihtoehdoista, joita tarvitaan päätösten tekemiseksi normaaliolojen häiriötilanteissa.

Tilannekuvan muodostamisesta vastaa ensisijaisesti johtoryhmä. Tilannekuvan muodostamisen käytännöt vaihtelevat tilanteen mukaan (puhelin, sähköposti, tiedotteet, kuvat). Tilannekuvan välittämiseen käytetään pääasiassa jo normaaliolojen työskentelytapoja ja -välineitä. Tilannekuvaseuranta on dokumentoitava riittävällä tarkkuudella aikaan sitoen, jotta johtamisessa tehtyjen ratkaisujen perusteet on myöhemmin selvitettävissä ja arvioitavissa.

Tilannekuvaseuranta pitää käynnistää palvelualueilla häiriötilanteessa mahdollisimman pian, koska usein häiriötilanteen vakavuus ja päätöksien merkittävyys tunnistetaan vasta myöhemmin. Kunnanjohtajan päätöksellä käynnistettävän erillisen suunnittelu- ja tilannekeskuksen sekä alueellisen valmiuskeskuksen (AVAK) tehtävänä on tuottaa asiantuntijatietoa johtoryhmälle/johtokeskukselle tilannekuvan rakentamiseen ja tilannetietoisuuden muodostamiseen päätöksenteon tueksi.

### 3.5. Valmiuden kohottaminen

Valmiutta tulee kohottaa etukäteen ja joustavasti mikäli normaaliolojen kehitymisestä häiriötilanteeksi saadaan ennakkotietoa. Muussa tapauksessa toimintavalmius nostetaan normaaliolojen häiriötilanteen aikana parhaalla mahdollisella tavalla. Poikkeusoloissa valmiuden kohottaminen voi edellyttää valmiuslain toimintavaltuuksien käyttöä.

Valmiuslain 4 §:n mukaan viranomaiset voidaan oikeuttaa poikkeusoloissa käyttämään vain sellaisia toimivaltuuksia, jotka ovat välttämättömiä ja oikeasuhtaisia lain tarkoituksen saavuttamiseksi. Toimivaltuuksia voidaan käyttää vain sellaisiin tavoin, jotka ovat välttämättömiä lain tarkoituksen saavuttamiseksi ja oikeassa suhteessa toimivaltuuden käyttämisellä tavoiteltavaan päämäärään nähden. Lain mukaisia toimivaltuuksia voidaan käyttää vain, jos tilanne ei ole hallittavissa viranomaisten säännönmukaisin toimivaltuuksin.

Perusvalmius luodaan ja ylläpidetään normaalioloissa. Siihen kuuluu, että uhkien mukaiset valmiussuunnitelmat on laadittu, henkilöstö on varattu ja koulutettu, asianmukaiset toimitilat ovat olemassa sekä tarvittava materiaali ja välineet on hankittu.

Perusvalmiuteen kuuluvat mm.

- Valmiussuunnitelman laatiminen
- Omatoimisen suojelun suunnittelu ja organisoiminen
- Johtamispaikkojen ja väestönsuojien rakentaminen
- Johtamis-, valvonta- ja hälytysjärjestelmien ja tietoliikenneyhteyksien toteuttaminen
- Henkilöstön, ajoneuvojen, työkoneiden ja huonetilojen varaaminen
- Säteilyvalvontavälineiden hankinta
- Vesi-, energia- ja lämpöhuoltoon varautuminen
- Tiedotus ja koulutus
- Alueellisen valmiuskeskuksen (AVAK) käyttöönoton edellytysten ylläpito ja harjoittaminen

Tehostetussa valmiudessa kohotetaan valmiutta hallita uhkaava onnettomuus- tai vaaratilanne.

Tehostettuun valmiuteen kuuluvat mm.

- Suunnitelmien yksityiskohtainen tarkistaminen ja täydentäminen
- Johtamis- ja viestijärjestelmien varmistaminen
- Puuttuvan materiaalin hankkiminen
- Henkilöstön mitoitus ja koulutus
- Ohjeiden anto kuntalaisille ja henkilöstölle
- Alueelliset valmiuskeskukset (AVAK) käynnistetään tarpeen mukaisesti

Täysvalmiudessa otetaan käyttöön kaikki suunnitellut resurssit ja keskitetään ne häiriö- tai kriisitilanteen aiheuttaminen vaikutusten ehkäisemiseksi ja niistä selviytymiseksi. Valmiuslakiin ja puolustustilalakiin sisältyvät valmiuden kohottamistoimet edellyttävät käyttöönottoaiheessa valtioneuvoston asetusta ja ministeriöiden päätöksiä.

Valmiuslain toimivaltuuksien käyttöönotolla voi olla monenlaisia vaikutuksia kunnan toimintaan ja toimintaedellytyksiin. Toimivaltuudet voivat vaikuttaa kunnan kannalta muun muassa:

- Velvoitteita lisäävästi (esim. säännöstelyn toimeenpano ja valvontatehtävät, sosiaali- ja terveydenhuollon toimintayksiköiden toiminnan muutokset jne.),
- Velvoitteita supistavasti (esim. luopuminen määräaikojen noudattamisesta ja sosiaali- ja terveyspalveluiden joidenkin tehtävien toteuttamisesta, opetuksen keskeyttäminen jne.),
- Kunnan hallinnon järjestämiseen
- Kunnan toimintaan, toimintaympäristöön ja toimintaedellytyksiin muutoin (esim. palkkasäännöstely ja palvelussuhteen ehdoista poikkeaminen, työvoiman ohjaus ja työvelvollisuus mm. terveydenhuollon tehtäviin, valtion menojen maksatuksen siirtäminen, tavaroiden luovutusvelvollisuus ja palvelujen suorittamisvelvollisuus sotilaallisen puolustusvalmiuden kohottamiseksi ja ylläpitämiseksi jne.).

Puolustustilalain 1 §:n mukaan voidaan saattaa voimaan puolustustila Suomeen kohdistuvan sodan aikana sekä siihen rinnastettavissa vakavasti yleisen järjestyksen

ylläpitämiseen vaikuttavissa sisäisissä, väkivaltaisissa levottomuuksissa, joilla pyritään kumoamaan tai muuttamaan perustuslain mukainen valtiojärjestys. Puolustustilan aikana voi puolustustilain säännöksiä soveltamisella voi olla suuri merkitys kunnan toimintaan.

Täysvalmiuteen kuuluvat mm.

- Suunnitelmat tarkistetaan
- Organisaatio muokataan tilanteeseen sopivaksi
- Johtamispaikat, kalusto, suojelumateriaali, ajoneuvot, hälytys- ja viestivälineet, suunnitelmat ja tiedostot otetaan käyttöön ja niiden toiminta testataan
- Johtamispaikoilla on ympärivuorokautinen päivystys ja tilanteen mukaan toimitaan joko päivystysvalmiudessa tai työskentelyvalmiudessa
- Henkilöstön koulutuksia jatketaan
- Kunnan asukkaille annetaan toimintaohjeita ja järjestetään toimintaharjoituksia
- Alueelliset valmiuskeskukset (AVAK) käynnistetään tarpeen mukaisesti

### 3.6 Valmiustilanteiden purkaminen ja tilanteen normalisointi

Palvelualuekohtaisissa valmiussuunnitelmissa ja alueellisen valmiuskeskuksen (AVAK) liitteessä kuvataan, kuinka eri valmius- ja turvallisuustilanteiden jälkeen palautetaan toiminnot normaalioloja vastaavaksi.

### 3.7 Väestönsuojelu ja pelastustoiminta

Valtion ja kunnan vastuulla olevaa väestönsuojelua kutsutaan yleiseksi väestönsuojeluksi. Yleisenä väestönsuojeluna toteutettavista toimenpiteistä vastaa lähtökohtaisesti asianomainen viranomainen ja kukin hallinnonalan lainsäädännön edellyttämällä tavalla.

Sisäministeriö johtaa ja koordinoi väestönsuojelun kansallisia järjestelyitä. Pelastustoimen vastuulla on toimialaansa kuuluvat väestönsuojelutehtävät valtakunnallisella, alueellisella ja paikallisella tasolla. Pelastamiseen, raivaukseen, puhdistus- ja tiedustelutoimintaan liittyvät tehtävät kuuluvat Suomessa pelastustoimen vastuulle. Pelastustoimi myös johtaa omatoimista varautumista eli rakennusten omistajien vastuulla olevaa suojelutoimintaa, josta säädetään pelastusasetuksessa. Väestönsuojeluun turvaudutaan sodan tai sodan uhkan aikana.

Kunnat ja kuntayhtymien eri toimialoista vastaavat virastot ja laitokset ovat tehtäväalueensa, keskinäisen työnjakonsa ja kuntia koskevan lainsäädännön mukaisesti velvollisia osallistumaan pelastustoimintaan ja väestönsuojeluun seuraavasti (VN asetus pelastustoimesta [407/2011](#)):

- Vastaavat lääkinnällisestä pelastustoiminnasta ja sairaankuljetuksesta
- Osallistuvat evakuointisuunnitteluun pelastusviranomaisten johdolla
- Vastaavat onnettomuuksien uhrien ja evakuoidun väestön majoituksesta, muonituksesta, vaatetuksesta ja muusta perushuollosta
- Vastaavat väestönsuojelussa tarvittavasta raivaus- ja puhdistustoiminnasta sekä ensiavusta ja näihin tehtäviin tarvittavan väestönsuojeluorganisaation valmisteluista
- Huolehtivat yhteistoiminnassa muiden asiantuntijoiden kanssa psykososiaalisen tuen ja palvelut niille, jotka uhreina, uhrien omaisina tai pelastajina ovat joutuneet osalliseksi onnettomuuteen

- Avustaa tarvittaessa pelastusviranomaisia pelastustoiminnassa ja väestönsuojelussa antamalla pelastusviranomaisille toimialaansa soveltuvaa asiantuntija-, kalusto- ja materiaaliapua pelastushenkilöstön huoltamiseksi

Yleisiä väestönsuojia, joista viranomaiset vastaavat, on yleensä vain suurimmissa kaupungeissa. Muista väestönsuojista vastaavat rakennusten omistajat ja haltijat. Maaseudulla ja omakotialueilla ei yleensä ole väestönsuojia, joten suojatoimista vastaavat asukkaat itse. Väestönsuojien rakentamisesta ja ylläpidosta säädetään pelastuslaissa. Lain mukaan väestönsuoja tulee rakentaa yli 1200 neliömetrin suuruiseen uudisrakennukseen (asuinrakennukset).

Väestönsuoja on ensisijaisesti tarkoitettu väestön suojaamiseen sotilaallisen hyökkäyksen aikana. Normaalioloissa väestönsuoja on yleensä harrastustilana, varastona tai jossain muussa käytössä. Suojaa tulee normaalioloissa käyttää siten, että sen rakenteet eivät vahingoitu ja suoja säilyy toimintakuntoisena. Lain mukaan suoja tulee voida ottaa käyttöön 72 tunnin sisään viranomaisten käskystä.

### 3.8 Hätätyö

*”Työnantaja saa teettää hätätyötä, jos ennalta arvaamaton tapahtuma on aiheuttanut keskeytyksen säännöllisessä toiminnassa tai vakavasti uhkaa johtaa sellaiseen keskeytykseen tai hengen, terveyden, omaisuuden tai ympäristön vaarantumiseen. Hätätyötä saa teettää säännöllisen työajan lisäksi vain siinä määrin kuin se on välttämätöntä ja enintään kahden viikon ajan.” (Työaikalaki 872/2019, 19 §).*

Hätätyö mahdollistaa henkilökunnan joustavan käytön normaaliolojen yllättävissä tai uhkaavissa normaaliolojen häiriötilanteissa, mikäli hätätyön tunnusmerkistö täyttyy. Hätätyötä tehtäessä työnantajan on viivytyksettä tehtävä työsuojeluviranomaiselle kirjallinen ilmoitus hätätyön syystä, laajuudesta ja todennäköisestä kestosta. Työnantajan on varattava hätätyötä tekeviä työntekijöitä edustavalle luottamusmiehelle tilaisuus liittää ilmoitukseen lausuntonsa.

### 3.9 Viranomaisyhteistyö ja strategiset kumppanit

Kirkkonummen kunnan keskeisiä yhteistyökumppaneita ovat mm. seuraavat tahot:

Viranomaiset

- Länsi-Uudenmaan pelastuslaitos
- Länsi-Uudenmaan poliisilaitos
- Espoon seudun ympäristöterveys
- Puolustusvoimat
- Rajavartiolaitos
- Tulli
- Kirkkonummen seurakunnat

Yksityinen sektori

- Apteekit
- Huoltoasemat
- Pankit
- Paikalliset yritykset ja urakoitsijat

- Posti
- Tiedotusvälineet
- Tietoliikenne operaattorit
- Vähittäiskaupat: kuten S-ryhmä, K-ryhmä

Kolmas sektori, esimerkiksi seuraavien yhteisöjen kanssa

- Martat
- Metsästysseura
- Meripelastus
- Radioamatöörit
- Reserviläisjärjestöt
- Kirkkonummen seurakunnat
- SPR
- Vapaaehtoinen pelastuspalvelu

Yhteistyömuotoina kumppaneiden kanssa ovat mm. yhteistoimintasopimukset ja –muistiot ja muut suunnitelmat sekä päivittäinen yhteistyö. Kunta luo yhdessä alueen järjestöjen kanssa alueellisen valmiuskeskus (AVAK) toimintamallin.

Palvelualuekohtaisissa suunnitelmissa pitää käsitellä omaan toimintaan liittyvät keskeisimmät yhteistyötahot (esim. vesihuollossa vesiosuuskunnat).

### 3.10 Evakuoinnit

Evakuoinnilla tarkoitetaan viranomaisten johdolla tapahtuvaa väestön tai sen osan siirtämistä pois vaaran uhkaamalta alueelta, väestön vastaanottamista ja sijoittamista turvalliselle alueelle sekä väestön elinedellytysten ja yhteiskunnan tärkeiden toimintojen turvaamista evakuointitilanteessa. Evakuoinnin toimeenpanosta pelastustoiminnan yhteydessä päättää pelastusviranomainen. Länsi-Uudenmaan pelastuslaitos laatii ja ylläpitää evakuointisuunnitelmaa yhteistyössä alueen kuntien kanssa.

Kirkkonummen kunta vastaa virastojen ja laitosten kohde-evakuointien suunnitelmista (pelastussuunnitelmat) kohteissa, joissa kunta on toiminnanjärjestäjä.

Lisäksi Kirkkonummen kunta huolehtii tiedottamisesta ja muista sille soveltuvista tehtävistä siten, kuten niistä on yhteistyössä pelastusviranomaisten, poliisin tai muun mahdollisesti johtovastuussa olevan viranomaisen kanssa sovittu.

### 3.11 Alueellinen valmiuskeskustoiminta (AVAK)

Kirkkonummen kunta on ottanut käyttöön alueellisen valmiuskeskustoiminnan (AVAK) yhtenä osana kunnan varautumista ja ennakointia. Alueelliset valmiuskeskukset (AVAK) toteuttavat viranomaisjohdossa niille työjärjestyksellä annettuja tehtäviä siinä määritellyin valtuuksin normaaliolojen häiriötilanteissa ja poikkeusoloissa. Tehtäviä tarkennetaan tarvittaessa lisämääräyksin ja toimintaohjein.

Kirkkonummen kunnan alueellisen valmiuskeskuksen (AVAK) toiminnassa käytetään erillisen kuvauksen mukaista toimintaohjetta.

Alueellinen valmiuskeskus (AVAK) muodostaa operatiivisen rajapinnan sitoutuneisiin vapaaehtoistoimijoihin sellaisissa normaaliolojen häiriötilanteissa sekä poikkeusoloissa missä kunta toimii vastuuviranomaisen roolissa. Alueellinen valmiuskeskus (AVAK) toimii vuorovaikutuksessa kunnan johtoryhmän antamien määräysten ja ohjeiden mukaisesti, jolloin tilannekuvan muodostaminen tapahtuu reaaliaikaisesti ja paikallisesti tuotetusta tiedosta. Vapaaehtoistoimijoille osallistuminen alueelliseen valmiuskeskukseen (AVAK) mahdollistaa uuden säännönmukaisen ja vuorovaikutteisen toimintarajapinnan kunnan kanssa. Toimijat solmivat kunnan kanssa kirjallisen ja määräaikaisen sitoumuksen toiminnasta alueellisessa valmiuskeskuksessa.

Seuraavana on lueteltu esimerkkitalanteita, jolloin alueellisen valmiuskeskuksen (AVAK) perustaminen voi olla ajankohtaista:

- pitkäkestoiset ja laajat sähkökatkokset
- pitkäkestoiset sekä laajat katkokset tietoliikenne- ja puhelinyhteyksissä
- häiriöt talousveden jakelussa
- suuret kunnan perusinfraan liittyvät häiriöt
- suuret maasto- ja tulipalot
- suuronnettomuudet
- (pan)epidemiat
- luonnonkatastrofit

Alla on lueteltu alueellisten valmiuskeskusten (AVAK) eri tilanteisiin liittyviä esimerkkitehtäviä:

- Kuntalaisten ohjaus ja neuvonta häiriötilanteissa
  - kuntalaisilla oltava tieto, mistä saa tietoa ja mahdollista apua häiriötilanteissa
- Toimii viestinnän tukena, esim. toimittaa viestejä alueeltaan kuntalaisille
- Tilapäinen vedenjakelupiste vedenjakelun häiriötilanteessa yhteistyössä Kirkkonummen vesilaitoksen kanssa
  - tiedotus alueen vedenjakelun tilanteesta
- Pitkäkestoisissa sähkökatkotilanteissa matkapuhelimien yms. latauspiste (varavoiman varmistaminen)
  - tiedotus alueen sähköjakelun tilanteesta
- Rokotuspiste laajoissa epidemiatilanteissa (Kirkkonummen perusterveydenhuollon vastuulla), jos perusterveydenhoidon kapasiteetti tilanteen hoitamiseen ei riitä.
- Ensiapupiste (Kirkkonummen perusterveydenhuollon vastuulla), jos perusterveydenhoidon kapasiteetti tilanteen hoitamiseen ei riitä.
- Evakuointi- ja kokoontumispiste suuremmissa onnettomuustilanteissa (Kirkkonummen perusterveydenhuollon vastuulla), loukkaantuneiden hoito ensisijaisesti perusterveydenhoidossa.
- Tilapäismajoitus häiriötilanteissa, mahdollinen tilapäismajoitus kunnan alueelliselle valmiuskeskukselle osoittamiin tiloihin.

### 3.12 Kuntalaisten omatoiminen varautuminen

Kirkkonummen kunta suosittelee jokaisen kuntalaisen omatoimista varautumista mahdollisiin häiriötilanteisiin. Kodeissa tulisi varautua pärjäämään itsenäisesti ainakin kolme vuorokautta eli 72 tuntia häiriötilanteen sattuessa. Olisi hyvä, jos kotoa löytyisi vähintään kolmeksi vuorokaudeksi ruokaa, vettä, jonkin verran käteistä ja lääkkeitä. Olisi myös tärkeää tuntea varautumisen perusteet eli tietää esimerkiksi, mistä saa oikeaa tietoa häiriötilanteesta ja miten pärjätä kylmenevässä asunnossa.

Kotitalouksien varautumisen merkitys on suuri apu yhteiskunnalle ja ennen kaikkea ihmiselle itselleen. Siksi jokaisen kannattaa varautua häiriötilanteisiin. Lisää tietoa kotien varautumisesta saa esimerkiksi [www.72tuntia.fi](http://www.72tuntia.fi) ja <https://www.spek.fi/turvallisuus/varautuminen-kotona/>.

## 4 VARAUTUMINEN POIKKEUSOLOIHIN

Poikkeustilanteita ovat valmiuslaissa ja puolustustilalaissa erikseen säädetty tilanteet. Näitä ovat Suomeen kohdistuva aseellinen hyökkäys, hyökkäyksen uhka, suuronnettomuus, sodan uhka, väestön toimeentulon tai yhteiskunnan toimivuuden vaarantuminen tai erityisen vakava onnettomuus. Poikkeusoloissa normaalit toimivaltuudet eivät riitä ja valmiuslain käyttöä on mahdollista saada käyttöönotetuksi tarpeelliset toimivaltuudet tilanteen hallitsemiseksi. Valtioneuvosto päättää toimivaltuuksien laajentamisesta ja kunta noudattaa näissä tilanteissa annettuja ohjeita.

Poikkeusoloissa toiminta käynnistetään samojen periaatteiden mukaisesti kuten normaaliajan häiriötilanteissakin huomioiden poikkeusolojen aiheuttamat lainsäädäntömuutokset (valmiuslaki ja puolustustilalaki) sekä niihin liittyvät valtiohallinnon päätökset. Valmiuslaissa on kunnan hallinnosta poikkeusoloissa. Kunnan päätöksenteko saattaa poikkeusoloissa edellyttää erityisjärjestelyjä. Valmiuslain § 108 oikeuttaa erityisjärjestelyt kunnan hallintoon.

### 4.1 Kunnan johtokeskus

Kirkkonummen kunnan toimintaa johdetaan normaalioloissa toimipisteissä niin pitkään kuin se on mahdollista ja turvallista. Kunnalla ei ole velvoitetta ylläpitää johtokeskusta. Suojatiloissa olevan johtokeskuksen rakentamispäätös pohjautuu valmiuslain varautumisveloitteen puitteissa tehtävään kunnan arvioon uhkista ja siitä, edellyttääkö tehtävien hoitaminen suojatiloissa olevaa johtokeskusta. Poikkeusoloja varten Kirkkonummen kunta varautuu perustamaan poikkeusoloihin soveltuvan johtokeskuksen (pelastuslaki 64 §).

Poikkeusolojen johtokeskus varustetaan siten, että se voidaan ottaa käyttöön perusosiltaan välittömästi ja kokonaisuudessaan 72 tunnin kuluessa. Johtokeskuksen tilojen on mahdollistettava pitkäaikainen työskentely.

Kunnan johtokeskuksen tehtävänä poikkeusoloissa on erityisesti:

- Yleistilanteen johtaminen
- Yhteydenpito muihin johtoportaisiin sekä yhteistoimintaviranomaisiin
- Tarvittavan tilannekuvan ylläpitäminen
- Omatoimisen suojelun johtaminen
- Pelastustoiminnan tukeminen
- Tiedottaminen ja muu kuntalaisten ohjaaminen

Viestinnän peruslinjaus häiriötilanteissa on, että toimivaltainen johtovastuussa oleva viranomainen vastaa myös tilanteeseen liittyvästä viestinnästä. Muut mahdollisesti toimintaan osallistuvat puolestaan vastaavat omaan toimintaansa liittyvästä viestinnästä. Laajoissa häiriötilanteissa ja poikkeusoloissa, jotka vaikuttavat kunnan palvelutuotantoon tai muutoin kunnan eri toimialojen toimintaan, keskitetään kunnan viestinnän johtaminen kunnan johtoryhmälle. Johtokeskuksen johtamisjärjestelyt, varustaminen sekä ylläpito kuvataan erillisellä liitteellä.

#### 4.2 Varaukset ja työvoiman käyttö

Kirkkonummen kunta esittää noin kahden vuoden välein puolustusvoimille listan sellaisista henkilöistä, joita kunta tarvitsee poikkeusolojen aikana oman organisaationsa palvelukseen. Kunnan henkilövarauslistaa ylläpitää valmiussuunnittelusta vastaava henkilö, joka välittää henkilövaraukset suoraan puolustusvoimille. Puolustusvoimat voi myöntää listan henkilöille vapautuksen aseellisesta palveluksesta mahdollisessa kriisitilanteessa. Myönteisen päätöksen jälkeen nämä henkilöt ovat kunnan käytössä myös kriisiajan poikkeusoloissa. Kunnan tehtäviin varatuille henkilöille ilmoitetaan kunnan tekemästä varauksesta, kun varaus on puolustusvoimien taholta varmistettu.

Poikkeusolojen lainsäädäntö mahdollistaa lisäksi työvoiman laajemman hankkimisen työkykyisen väestön keskuudesta. Palvelualueet suunnittelevat etukäteen ulkopuolisen työvoiman mahdollisen tarpeen.

#### 4.3 Päivittäistavarahuolto

Poikkeusoloja varten valmistaudutaan perustamaan päivittäistavarahuolto-organisaatio yhteistyössä valtakunnallisesti johtovastuussa olevan viranomaisen kanssa. Organisaation tehtäviin kuuluu kulutukseen liittyvä ohjaus, valistus ja neuvonta, sääntelystä ja säännöstelystä annettujen määräysten valvonta, tarvittaessa ostokorttien jakelun järjestäminen sekä säännöstelyn alaisten tavaroiden tuotannon ja jakelun valvonta.

Organisaatio muodostetaan kunnan osalta lähtökohtaisesti ruokahuollon henkilöstöstä.

#### 4.4 Valmiusmateriaali

Valmiusmateriaali koostuu niistä laitteista ja välineistä, joilla valmiusorganisaation eri muodostelmat varustetaan poikkeusolojen varalle. Pääasiallisesti on pyrittävä käyttämään hyödyksi päivittäisessä käytössä olevaa materiaalia ilman suuria valmiusvarastoja.

Päivittäiseen käyttöön soveltumaton, mutta normaaliolojen häiriötilanteissa ja poikkeusoloissa välttämätön materiaali hankitaan ja varastoidaan normaaliaikana. Palvelualueet vastaavat oman valmiusvarastonsa hankinnasta ja ylläpitämisestä sekä huomioivat tämän budjetoinnissaan.

## 5 PALVELUALUEIDEN VALMIUSSUUNNITTELU

Tässä kappaleessa määritetään ne tehtävät, joihin palvelualueiden täytyy suunnitella toimintaansa normaaliolojen häiriötilanteissa ja poikkeusoloissa sekä erityistilanteissa. Oman toimintansa varmistamiseksi normaaliolojen häiriötilanteissa ja poikkeusoloissa sekä erityistilanteissa Kirkkonummen kunta varautuu perustamaan erikseen määrättäviä toimintoja, joiden tehtävät ja mitoitus suunnitellaan yhdessä Länsi-Uudenmaan pelastuslaitoksen tai muun vastuuviranomaisen kanssa. Tarkemmat



kokoonpanot ja tehtävät määritellään toimialasuunnitelmissa tai ne sovitaan tilannekohtaisen tarpeen mukaisesti.

## 5.1 Ostopalvelut ja palveluiden saatavuuden varmistaminen

Toimintavarmuutta kehitetään lisäämällä kunnan hankintaohjeisiin kohta, jonka mukaan uusissa hankinta- tai yhteistyösopimuksissa edellytetään toiminnan jatkuvuuden hallintaa koskevien suositusten ([SOPIVA](#) lausekkeet) noudattamista kaikilta verkostoon kuuluvilta sopimuskumppaneilta alihankintayritykset mukaan luettuna.

Mallisopimuslausekkeiden on tarkoitus helpottaa suositusten käyttöönottoa sopimuksissa. Toiminnan jatkuvuuden hallintaa koskevat suositukset otetaan varsinaisen sopimuksen liitteeksi. Palvelusopimusten sitovuus ja haluttu palvelutaso eri turvallisuustilanteissa on määritettävä hankintavaiheessa.

## 5.2 Yhteiset palvelut

Yhteiset palvelut valmistautuu suunnittelemaan normaaliajan häiriötilanteita sekä poikkeusoloja varten toimintansa seuraavien toimintojen osalta:

- Varautuminen keskeisiin uhkakuviin
- Tehtävien priorisointi
- Kunnan johtaminen ja hallinto
- Taloushallinnon johtaminen
- Henkilöstöhallinnon johtaminen
- Viestintä ja tiedottaminen
- Johtamis- ja tietoliikennejärjestelyjen johtaminen
- Väestönsuojeluorganisaatio
- Lisätyövoiman käyttö

### 5.3 Sivistyksen ja vapaa-ajan palvelualue

Sivistyksen ja vapaa-ajan –palvelualue valmistautuu suunnittelemaan normaaliajan häiriötilanteita sekä poikkeusoloja varten toimintansa seuraavien toimintojen osalta:

- Varautuminen keskeisiin uhkakuviin
- Tehtävien priorisointi
- Kasvatus- ja opetus
- Päivähoito
- Yleishuolto
- Väestönsuojeluorganisaatio
- Lisätyövoiman käyttö

### 5.4 Yhdyskuntatekniikan palvelualue

Yhdyskuntatekniikan palvelualue valmistautuu suunnittelemaan normaaliajan häiriötilanteita sekä poikkeusoloja varten toimintansa seuraavien toimintojen osalta:

- Varautuminen keskeisiin uhkakuviin
- Tehtävien priorisointi ja tiedottaminen
- Raivaus-, rakentamis- ja kunnossapito
- Auraspalvelut
- Ruokapalveluiden johtaminen
- Siivouspalvelut
- Ympäristönsuojelu
- Vesihuolto
- Sähkön saannin turvaaminen
- Päivittäistavarahuollon suunnitelman ylläpito
- Väestönsuojeluorganisaatio
- Lisätyövoiman käyttö

### 5.5 Perusturvan palvelualue

Perusturvan palvelualue valmistautuu suunnittelemaan normaaliajan häiriötilanteita sekä poikkeusoloja varten toimintansa seuraavien toimintojen osalta:

- Varautuminen keskeisiin uhkakuviin
- Tehtävien priorisointi
- Perusterveydenhuolto
- Ensihoito- ja sairaankuljetus
- Erikoissairaanhoito
- Vanhuspalvelut
- Mielensterveyspalvelut ja kriisiapu
- Sosiaalipalvelut
- Väestönsuojeluorganisaatio
- Majoituspalvelut (pienelle henkilömäärälle)
- Lisätyövoiman käyttö

## 6 LIITTEET

### 6.1 Yleiset liitteet

Kriisiviestintäsuunnitelma ja ohje  
Kunnan johtokeskuksen työjärjestys  
Johtoryhmän hälytyskaavio  
Henkilövaraukset  
Alueellisen valmiuskeskuksen (AVAK) toimintamalli  
Toiminnan jatkuvuuden hallintaa koskevat suositukset

### 6.2 Palvelualueiden valmiussuunnitelmat liitteineen

Yhteiset palvelut  
Perusturvan palvelualue  
Sivistyksen ja vapaa-ajan palvelualue  
Yhdyskuntatekniikan palvelualue

### 6.3 Yhteistyökumppaneiden yhteystietoluettelot

Espoon seudun ympäristöterveys  
Pelastuslaitos  
Poliisi  
Puolustusvoimat  
Rajavartiolaitos  
Teleoperaattorit  
Tulli  
Kirkkonummen seurakunnat