



BEREDSKAPSPLAN ALLMÄN DEL

KST 25.4.2022

25. APRILTA 2022
KYRKLÄTTS KOMMUN

1. GRUNDERNA FÖR BEREDSKAPSPLANERING	3
1.1. Inledning	3
1.2. Sekretess	4
1.3. Rättslig grund	4
1.4. Definitioner av begrepp	5
1.5. Planeringsanvisningar	6
1.6. Årsplanering, godkännande, distribution och förvaring	6
1.7. Personalens introduktion och utbildning	7
1.8. Bedömning och utveckling	7
2. VERKSAMHETSMILJÖ OCH CENTRALA HOT	7
2.1. Landskapet som verksamhetsmiljö	7
2.2. Västra Nyland som verksamhetsmiljö	8
2.3. Kyrksläotts kommun som verksamhetsmiljö	8
2.4. Centrala hotbilder och riskfaktorer	9
3. BEREDSKAP INFÖR STÖRNINGSSITUATIONER I NORMALA FÖRHÅLLANDEN	14
3.1. Ledning	14
3.2. Prioritering av uppgifterna	15
3.3. Kriskommunikation och information	16
3.4. Sammanställning och förmedling av situationsbilden	16
3.5. Höjning av beredskapen	17
3.6. Debriefing av beredskapssituationer och normalisering av situationen	18
3.7. Befolkningsskydd och räddningsverksamhet	18
3.8. Nödarbete	19
3.9. Myndighetssamarbete och strategiska partner	20
3.10. Evakueringar	20
3.11. Regional beredskapscentralverksamhet (AVAK)	21
3.12. Kommuninvånarnas självständiga beredskap	22
4. BEREDSKAP INFÖR UNDANTAGSFÖRHÅLLANDEN	22
4.1. Kommunens ledningscentral	23
4.2. Reserveringar och användning av arbetskraft	23
4.3. Dagligvaruförsörjning	24
4.4. Beredskapsmaterial	24
5. SERVICEOMRÅDENAS BEREDSKAPSPLANERING	24
5.1. Säkerställande av tillgången till köptjänster och service	24
5.2. Gemensamma tjänster	25
5.3. Serviceområdet för bildning och fritid	26

5.4 Serviceområdet för samhällsteknik	26
5.5 Serviceområdet för vård och omsorg	26
6 BILAGOR	27
6.1 Allmänna bilagor	27
6.2 Serviceområdenas beredskapsplaner med bilagor.....	27
6.3 Kontaktuppgifter till samarbetspartnerna.....	27
Bild 1. Kyrksläotts kommuns process för beredskapsplanen och kontinuitetshantering.....	4
Bild 2 Uppgifter om Kyrksläotts kommuns befolkning 31.12.2021	9
Bild 3 Kommunens aktörers och organs roll i krisledning (Statsrådets kansli 2009, 48)	14
Bild 4 Ledningsstrukturen för beredskapsplaneringen och beredskapen i Kyrksläotts kommun	15
Tabell 1 Bedömning av sannolikhets-trend och konsekvenser, samlingstabell (Inrikesministeriet 2018)	11
Bilaga 2 Hotbildsmodeller och exempel på störningssituationer i Kyrksläotts kommun	13

1. GRUNDERNA FÖR BEREDSKAPSPLANERING

1.1. Inledning

Kyrkslätt - närmare människan, närmare naturen

Kyrksläotts kommuns vision är att vara Finlands populäraste och mest omtyckta boendekommun, där arbete och vardag löper smidigt. Kyrkslätt är en tvåspråkig och till alla delar hållbar bildningskommun som internationaliseras. Syftet är att kommunens beredskapsplan och beredskap stöder den här strategiska målsättningen. Strategin fastställer hållbarhet, öppenhet, förtroende och mod som värden för kommunens verksamhet. Målet med den här beredskapsplanen är att stöda kommunens hållbarhet, så att kommunen kan fungera i störningssituationer under normala förhållanden och i undantagsförhållanden, stöda öppenheten inom beslutsfattandet i alla säkerhetssituationer så att kommuninvånarnas och organens förtroende för möjligheten till självstyrande beslutsfattande i kommunen bevaras och kommunen modigt kan möta framtida utmaningar.

Den här handlingen är den allmänna delen i kommunens beredskapsplan. I kommunens beredskapsplan slår man fast de förfaringsätt med vilka kommunen strävar efter att säkerställa att kommunens centrala uppgifter kan skötas så störningsfritt som möjligt i alla störnings- och säkerhetssituationer. Den allmänna delen av beredskapsplanen är en offentlig och strategisk handling.

Kravet på kommunens beredskap och beredskapsplanering kommer från lagstiftningen. Kommunen ska vara beredd på att sköta sin verksamhet så störningsfritt som möjligt i alla situationer, såväl i störningssituationer under normala förhållanden, exceptionella förhållanden som i undantagsförhållanden (Beredskapslagen 1552/2011, Kommunallagen 410/2015).

Beredskapsplaneringen i Kyrksläotts kommun och den allmänna delen i beredskapsplanen är en del av referensramen för kommunens övergripande säkerhet. Den övergripande säkerheten är en samarbetsmodell för finländsk beredskap, där man sörjer för livsviktiga funktioner i samhället som samarbete mellan myndigheterna, näringslivet, organisationerna och medborgarna. Kyrkslätt upprätthåller säkerheten genom beredskap och dessutom genom beredskaps-, säkerhets- och räddningsplaner för olika störningssituationer och säkerhetssituationer under normala förhållanden.

Huvudvikten i beredskapsplaneringen ligger på störningssituationer under normala förhållanden. Målet är att upprätthållandet av beredskap ska vara en del av den normala serviceverksamheten och man strävar efter att rikta fokus från hantering av störningssituationer till förutseende, förhindrande och minimering av konsekvenserna av dem. Grunden för beredskap består av beredskapen att under normala förhållanden agera i olika störningssituationer, olyckor, storolyckor och exceptionella situationer. För verksamhet i störningssituationer under normala förhållanden och i undantagsförhållanden kompletteras beredskapen med sådana beredskapsåtgärder som hotbedömningarna förutsätter.

Beredskapsåtgärderna kopplas till uppgifter inom olika serviceområden, till kommunens verksamhets- och ekonomiplanering, olika utvecklingsprojekt samt rapporteringssystem. Beredskapsplanen består av flera olika dokument som binds ihop av beredskapsplanens allmänna del.

Kyrksläotts kommuns beredskapsplan består förutom av den här allmänna delen av serviceområdenas beredskapsplaner och deras bilagor i enlighet med bild 1. Beredskapsplaneringen och beredskapen kompletteras av säkerhets-, special- och räddningsplanerna för kommunens serviceenheter. Kommunens beredskapsplan kompletteras av samarbetsmyndigheternas beredskapsplaner och de företags beredskapsplaner vars verksamhet är nödvändig för basförsörjningen, industriproduktionen, energiförsörjningen och infrastrukturen.

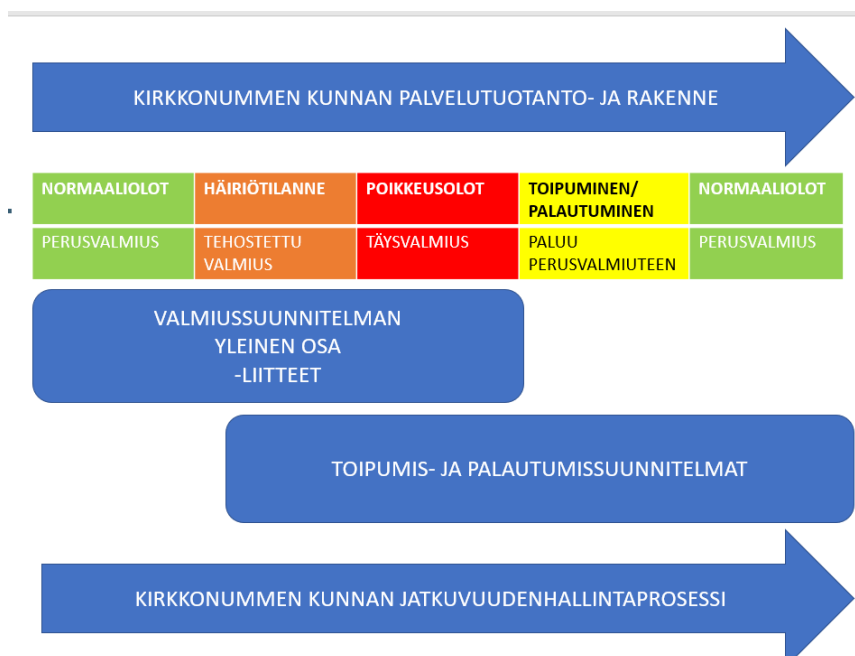


Bild 1. Kyrksläotts kommuns process för beredskapsplanen och kontinuitetshantering

1.2. Sekretess

Textdelen i den allmänna delen av den här beredskapsplanen är en offentlig handling. Serviceområdenas beredskapsplaner med bilagor är sekretessbelagda. Handlingarnas sekretess grundar sig på lagen om offentlighet i myndigheternas verksamhet (621/1999, 24 §, [HFD 3819/2017](#)), som fastställer att beredskapsplaner hör till handlingar som är sekretessbelagda. De delar av beredskapsplanen som fastställs som sekretessbelagda märks med beteckningen "för myndighetsbruk".

1.3. Rättslig grund

Lagar och förordningar samt statsförvaltningens principbeslut som reglerar myndigheters beredskap och beredskapsplanering och enligt vilka kommunens och de olika myndigheternas skyldighet är att försäkra att deras uppgifter sköts på ett så ostört sätt som möjligt vid störningssituationer under normala förhållanden och i undantagsförhållanden.

[Räddningslagen](#) 379/2011

[Statsrådets förordning om räddningsväsendet](#) 407/2011

[Beredskapslagen](#) 1552/2011

[Lagen om försvarstillstånd](#) 1083/1991

[Kommunallagen](#) 410/2015

[Förvaltningsstadgan](#) för Kyrksläotts kommun

Den serviceområdesvisa lagstiftningen skrivs in i serviceområdenas beredskapsplaner.

1.4. Definitioner av begrepp

Definitioner av begrepp enligt Ordlistan om övergripande säkerhet 2017:

säkerhetssituation

samhällstillstånd som beror på nivån på *hotet*. Säkerhetssituationer är *normala förhållanden*, *störningssituation* och *undantagsförhållanden*.

normala förhållanden

samhällets huvudsakliga tillstånd där samhällets livsviktiga funktioner kan tryggas utan att det är nödvändigt att göra det möjligt för myndigheterna att använda sina befogenheter på ett sätt som avviker från det normala

System och andra åtgärder som byggs upp under normala förhållanden skapar en grund för verksamheten i *normala förhållandens störningssituationer och undantagsförhållanden*.

störningssituation i normala förhållanden

hot eller händelse som äventyrar samhällets livsviktiga funktioner eller strategiska uppgifter och vars hantering fordrar mer omfattande eller tätare samarbete och kommunikation än vanligt av myndigheterna och andra aktörer

En störningssituation i normala förhållanden kan gälla till exempel hela riket eller vara regional eller lokal. En störningssituation i normala förhållanden kan också gälla endast någon funktion, till exempel vattenförsörjning.

undantagsförhållanden

i beredskapslagen avsett tillstånd i samhället då det förekommer så många eller så allvarliga störningar eller hot, att det är nödvändigt att göra det möjligt för myndigheterna att använda sina befogenheter på ett sätt som avviker från det normala

Fordrar att beredskap enligt beredskapslagen eller lagen om försvarstillstånd tas i bruk. Statsrådet i samarbete med republikens president konstaterar rådande av undantagsförhållanden.

exceptionell situation

Termen exceptionell situation har ersatts med termen störningssituation i normala förhållanden särskilt i sådana samband där man hänvisar till begreppet som beskrivs i definitionen av begreppet störningssituation i normala förhållanden. Termen exceptionell situation kan ändå fortfarande användas i speciallagstiftning och förvaltningspecifika anvisningar.

1.5. Planeringsanvisningar

I den allmänna delen i beredskapsplanen skriver man in de grundläggande förfaranden som gäller hela kommunen i störningssituationer under normala förhållanden och undantagsförhållanden. I all planering ska man beakta de av samhällets säkerhetsstrategi definierade sju vitala funktionerna i den grad som är ändamålsenlig med tanke på planen i fråga (Säkerhetsstrategi för samhället (YTS 2017)).

Vitala funktioner:

1. Ledning
2. Internationell och EU-verksamhet
3. Försvarsförmåga
4. Den inre säkerheten
5. Ekonomi, infrastruktur, försörjningsberedskap
6. Befolkningens handlingsförmåga och service
7. Mental kriställighet

Serviceområdenas grundläggande förfaranden skrivs in i de serviceområdesvisa planerna. I punkt 5 i den allmänna delen definierar man serviceområdenas planeringsansvar. Fokus inom planeringen och beredskapen är på störningssituationer under normala förhållanden och utgångspunkten är att erbjuda så störningsfri service som möjligt i alla situationer. Planeringen ska innefatta förebyggande av risker, verksamhet under situationen, planering av återgång och kommunikation som särskilt ska beaktas i sammanhanget.

Man förbereder sig på störningssituationer under normala förhållanden inom den operativa serviceverksamheten med jour- och larmarrangemang som skapar underlag också för att agera i mer vidsträckt störningssituationer under normala förhållanden. Dessa förfaranden beskriver vart och ett av serviceområdena i sina egna beredskapsplaner.

I samband med de serviceområdesvisa uppdateringarna är det alltid skäl att beakta även den ständigt ändrande riskbedömningen på riksnivå. Den senaste uppdateringen av den nationella riskbedömningen har publicerats 20.1.2019 av inrikesministeriet.

1.6. Årsplanering, godkännande, distribution och förvaring

Kommundirektören tillsammans med kommunens ledningsgrupp ansvarar för underhållet av beredskapsplanen. Ansvar för uppdatering av den allmänna delen ligger hos kommundirektören och direktörerna för serviceområdena ansvarar för att hålla beredskapsplanerna för sina serviceområden à jour. Beredskapsplanens allmänna del med bilagor uppdateras minst en gång per fullmäktigeperiod eller om det i lagstiftningen, myndighetsanvisningarna, organisationen eller andra förhållanden sker väsentliga ändringar. Kommunstyrelsen godkänner beredskapsplanens allmänna del med bilagor.

Räddningsplanerna uppdateras alltid före slutet av året eller om situationen så kräver.

Den allmänna delen av beredskapsplanen är en offentlig handling. Distributionen av den övriga beredskapsplanen är begränsad och beredskapsplanen eller delar av den delges endast dem som behöver dem på grund av sin tjänst eller sina arbetsuppgifter. Planens allmänna del skickas till samarbetsmyndigheten (räddningsverket, polisen, försvarsmakten) för kännedom. Om övrig distribution beslutas separat ([HFD 3819/2017](#)).

Av planerna ska det förutom en nätkopia alltid finnas ett tillräckligt antal pappersutskrifter. Utskrifterna förvaras på en tillräckligt säker plats så att de inte råkar i händerna på utomstående.

1.7. Personalens introduktion och utbildning

Utgångspunkten i beredskapsplaneringen är personalens förmåga att sköta till dem hörande uppgifter säkert under normala förhållanden och anpassat enligt behov i störningssituationer. Arbetsgivarens skyldighet är att se till att personalen fått tillräcklig introduktion i beredskapsplanerna och agerar i enlighet med dem i störningssituationer under normala förhållanden och i undantagsförhållanden.

Högre chefer ska vara introducerade i innehållet i beredskapsplanerna. I praktiken betyder det här att direktörerna för serviceområdena, ledarna för ansvarsområdena och andra chefer som för sin tjänsts del har hand om kritiska uppgifter är insatta i sina uppgifter och kapabla att styra verksamheten i störningssituationer under normala förhållanden, undantagsförhållanden och i exceptionella situationer.

Om personalens uppgifter ändras under en störningssituation under normala förhållanden väsentligt från basuppgiften, ska tillräcklig utbildning i uppgiften i fråga ges då det råder normala förhållanden. Beredskapsutbildningar ordnas enligt behov.

1.8. Bedömning och utveckling

Resultaten av beredskapsplaneringen och beredskapen bör följas upp och utvärderas på olika nivåer. Verksamhetsmodeller och -sätt som gäller beredskapsplanering bedöms genom självbedömningar, övningar på störningssituationer under beredskaps- och normala förhållanden, syner och utomstående bedömningar.

Självbedömning är den huvudsakliga bedömningsmetoden. Självbedömningsronderna genomförs vid separat överenskommen tidpunkt minst vartannat år. Som bedömningsram används den metod man kommit överens om i kommunens ledningsgrupp (t.ex. CAF-modellen eller KUJA). Självbedömning innefattar följande delområden: ledning, strategi och verkställande av dem, personal och samarbete, resurser, processer och resultat. Med hjälp av självbedömning lyfter man fram utvecklingsobjekt av vilka man preciserar centrala utvecklingsmål för kommande omgångar av beredskapsplanering.

2. VERKSAMHETSMILJÖ OCH CENTRALA HOT

2.1. Landskapet som verksamhetsmiljö

Nylands landskap består av 26 kommuner och har en markareal om 9 097,41 km², vilket är cirka 3 % av Finlands markareal. Av landskapets areal är 470,91 km² sötvattenareal och motsvarande 6 490,97 km² havsvattenareal. Nyland är Finlands mest befolkade och tätast bebodda landskap, i december 2021 var befolkningsantalet i landskapet 1 715 412 personer. Cirka 30 % av finländarna bor i Nyland. Befolkningstätheten i landskapet är cirka tio gånger högre än medeltalet i Finland. Nylands befolkningsantal ökar både av naturlig befolkningsökning och av inflyttningsöverskott från Finland och utlandet.

På Nylands område ligger med tanke på logistiken betydande landsvägar, knutpunkter på järnvägarna, hamnar och den mest centrala flygplatsen. Helsingfors som landets huvudstad är Finlands administrativa centrum. I Nyland ligger huvudkontoren för många betydande företag. I Lovisa fungerar ett kärnkraftverk.

2.2. Västra Nyland som verksamhetsmiljö

Till Västra Nylands område hör tio kommuner och cirka 470 000 invånare. Befolkningen och det täta byggnadsbeståndet är koncentrerad till huvudstadsregionen med kranskommuner. Till övriga delar är området i huvudsak glest bebodd landsbygd. Områdets areal är 4 245 km². Området har 139 km kust. Havsområdet är 2 857 km² och insjöområdet 359 km². Området bildar 1.1.2023 Västra Nylands välfärdsområde. Till Västra Nylands välfärdsområde hör Esbo, Grankulla, Hangö, Högfors, Ingå, Kyrkslätt, Lojo, Raseborg, Sjundeå och Vichtis.

På området ligger sex hamnar för kommersiell sjöfart och genom havsområdet löper 10 farleder. Nylands mest betydande och viktigaste grundvattentillgångar ligger på åsområdet Hangö-Hyvinge.

Enligt 25 § i räddningslagen (379/2011) ska det lokala räddningsväsendet ha ett räddningsverk för skötseln av uppgifterna inom räddningsväsendet. Västra Nylands räddningsverk ansvarar på sitt räddningsväsendes område i enlighet med 27 § i räddningslagen för till förebyggande av olyckor och självständig beredskap hörande övervakning, styrning, rådgivning och säkerhetskommunikation och räddningsverksamhet samt produktion av akutvård enligt överenskommelse med sjukvårdsdistriktet.

Områdets räddningsväsende kan i räddningsverksamheten använda en frivillig brandkår, industribrandkår, soldatbrandkår (avtalsbrandkårer) eller andra samfund inom räddningsområdet enligt avtal med dem. På området finns totalt 52 brandstationer, av vilka 12 är ordinarie och 40 avtalsbrandkårer.

2.3. Kyrksläotts kommun som verksamhetsmiljö

Område

Kyrksläotts kommun ligger invid huvudstadsregionen. Avståndet till Helsingfors är ca 20 km från kommunens östgräns och från centrum 30 km. Grannkommunerna är Esbo i öster och Sjundeå i väster. Kommunen har en havsgräns med Ingå i sydväst och gränsar i norr till Vichtis. Kommunens tätorter är kommuncentrum, Masaby och Veikkola. Kyrkslätt är en tvåspråkig kommun. Majoriteteten 74,16 procent av invånarna talar finska och 15,63 procent svenska.

Kustbanan mellan Helsingfors och Åbo går genom de centrala områdena i kommunen. Tågresan till Helsingfors tar bara ca en halvtimme. Kyrkslätt hör till Helsingforsregionens trafiks (HRT) tariffområde. Stamväg 51 (Helsingfors-Hangö) korsar kommunen i söder, E18 (Åbovägen) går via norra Kyrkslätt och Ring III slutar i väster i Kyrkslätt. Till Helsingfors-Vanda flygplats är det ca 40 km.

- Areal 1017 km²
 - Markareal 366,15 km²
 - Insjöareal 27,39 km²

- Havsareal 623,47 km²
- Invånare/mark km² 108
- Skatteprocent 2022: 19,75
- Hushåll 2020: 17 462 st.
- Fritidsbostäder 2020: 2 464 st.
- Arbetsplatser 2019: 10 995 st.
- Företagsverksamhetsställen 2020: 2 501 st.

Tietoa väestöstä 31.12.2021

Väestö 2021 yhteensä 40 536 (muutos vuoteen 2020: +403 as, +1%)

Kansalaisuus	yht	%	Kielisyys	yht	%	Ikärakenne	yht	%
Suomi	37582	92,71	suomi	30600	74,16	0-6 v	2883	7,11
Viro	1191	2,94	ruotsi	6335	15,63	7-15 v	5196	12,82
Muu	1763	4,35	viro	1146	2,83	16-64 v	25386	62,63
			venäjä	779	1,92	65-74 v	4235	10,45
			muut	2216	5,47	yli 75 v	2836	7,00

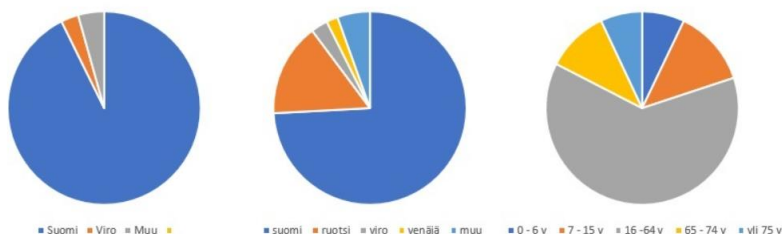


Bild 2 Uppgifter om Kyrklätts kommuns befolkning 31.12.2021

På kommunens område finns förutom Kyrklätts brandstation och frivilliga brandkårer Finska Sockers fabriksbrandkår och militärbrandkåren i Obbnäs.

Administrativ ställning

Kyrklätt är en självständig kommun. Kyrklätt fungerar i samarbete med både grannkommunerna och med Kuuma-kommunerna. Med KUUMA-regionen hänvisar man till Nylands metropolområde och tillväxtområdet som består av tio kranskommuner i huvudstadsregionen (Borgnäs, Hyvinge, Kervo, Kyrklätt, Mäntsälä, Nurmijärvi, Sibbo, Träskända, Tusby och Vichtis). Andra samarbetspartners till Kyrklätts kommun är bl.a. Helsingforsregionens trafik HRT och Esboregionens miljö- och hälsoskydd. Social- och krisjouren i Västra Nyland sköter om Kyrklätts socialjour och barnskyddets krisjour utanför tjänstetid. Bäddavdelningarna inom Kyrklätts hälsovård finns på Esbo sjukhus. Kyrklätts kommun är en av kommunerna i Västra Nylands välfärdsområde från och med 1.1.2023. Välfärdsområdet producerar kommunens social- och hälsojourer från och med 1.1.2023.

2.4. Centrala hotbilder och riskfaktorer

Den allmänna situationsbilden har uppgjorts bl.a. på basis av följande handlingar:

[Säkerhetsstrategi för samhället](#) (YTS, Statsrådets principbeslut 2.11.2017)

[Säkerhets- och försvarspolitisk redogörelse 2017](#)

[Nationell riskbedömning 2018](#) (inrikesministeriets publikationer 2019:5)

[Strategi för cybersäkerheten i Finland 2019](#)

[Västra Nylands räddningsverks servicenivåbeslut 2021–2024](#)

Nylands regionala riskbedömning (på finska) har utarbetats 2018.

I **den nationella riskbedömningen** 2018 lyfter man fram följande som hotmodeller och störningssituationer som gäller samhällets säkerhet:

- Informationspåverkan
- Politiska, ekonomiska och militära påtryckningar
- Användning av militära maktmedel
- Terrorism och annan verksamhet som äventyrar samhällsordningen
 - o Massinvandring
 - o Terroråd mot samhällets strukturer eller stora folksamlingar
 - o Våldsamma upplopp som involverar stora folkmassor
- Störning i de offentliga finanserna
- Störning i det finansiella systemet
- Störningar i kraftförsörjningen
 - o Stort avbrott i elförsörjningen
 - o Allvarliga störningar i bränsleförsörjningen
- Störningar i datakommunikation och datasystem – cyberhot
 - o Allvarliga störningar i kommunikationsnät och -tjänster
- Störningar i logistiken
- Störningar i hälsosäkerheten
 - o Resistens mot antimikrobiella läkemedel
 - o Influensapandemi eller någon liknande utbredd epidemi
 - o Lättspridd allvarlig djursjukdom
 - o Farliga skadegörare – växtsjukdomsepidermi
- Störningar i vattenförsörjningen
- Störningar i livsmedelsförsörjningen
- Storolyckor
 - o Marin flersektorsolycka
 - o Allvarlig kärnkraftsolycka i Finland eller Finlands närområden

ÖKAR ↑, MINSKAR ↓, OFÖRÄNDRAD —

Vad gäller konsekvenserna bedömdes för varje hotmodell och störningssituation om den vitala funktionen påverkas **DIREKT** ■ eller **INDIREKT** ■. Dessutom bedömdes hur starkt den vitala funktionen påverkas:

* **LITEN PÅVERKAN**, ** **ANNAN NEGATIV PÅVERKAN**,

*** **FÖRHINDRANDE ELLER ALLVARLIGT ÄVENTYRANDE PÅVERKAN**

Mental kriställighet	Sannolikhets-trend	Hotmodellens/störningssituationens inverkan på vitala funktioner						
		Ledning	Inter-nationell och EU-verksamhet	Försvars-förmåga	Inre säkerhet	Ekonomi, infrastruktur och försörjnings-beredskap	Befolkningens handlings-förmåga och service	Mental kriställighet
Informationspåverkan	↑	**	**	**	**	**	**	***
Politiska, ekonomiska och militära påtryckningar	↑	***	**	**	**	***	**	***
Användning av militära maktmedel	—	***	***	***	***	***	***	***
Massinvandring	↑	**	**	*	***	*	***	**
Terrordåd mot samhällets strukturer eller stora folksamlingar	—	**	*	**	***	*	*	***
Väldsam upplöpp som involverar stora folkmassor	—	**	*	**	***	*	**	***
Störning i de offentliga finanserna	—	*	**	**	**	**	**	***
Störning i det finansiella systemet	—	*	**	**	**	***	**	***
Stort avbrott i elförsörjningen	—	**	*	*	**	***	***	**
Störningar i bränsletillgången	—	*	*	**	**	***	**	**
Allvarliga störningar i kommunikationsnät och -tjänster	↑	**	*	**	***	***	***	**
Störningar i logistiken	—	*	**	**	**	***	***	**
Resistens mot antimikrobiella läkemedel	↑	*	*	**	*	*	**	**
Influensapandemi eller någon liknande utbredd epidemi	—	*	*	**	**	**	**	**
Lättspridd allvarlig djursjukdom	↑	*	*	*	*	**	*	**
Farliga växtskadegörare-växtsjukdomsepidermi		*	*	*	*	**	*	**
Störningar i vattenförsörjningen	↑	*	*	*	*	**	**	**
Störningar i livsmedelsförsörjningen	↑	*	*	*	*	**	**	**
Marin flersektorsolycka	↑	**	*	*	**	***	*	**
Kärnkraftsolycka i Finland eller Finlands närområden	—	**	*	**	**	***	***	***

Tabell 1 Bedömning av sannolikhets-trend och konsekvenser, samlingstabell (Inrikesministeriet 2018)

I Nylands regionala riskbedömningar har man bedömt 14 scenarion

- Relativt snabbt uppstående översvämning i bosättningscentrum eller dess närhet
- Allvarlig kemikalie- eller explosionsolycka
- Allvarlig flygtrafikolycka
- Allvarlig spårtrafikolycka

- Allvarlig vägtrafikolycka
- Flera simultana omfattande mark- eller skogsbränder
- Stor störningssituation som inverkar omfattande på samhället eller olycka vid kritisk infrastruktur: förorening av hushållsvatten på Mejlans område
- Omfattande eller långvarig störning i vattendistributionen eller avloppsvattenhanteringen
- Stormar (oväder och lågtrycksstormar)
- Vinterstorm med lång köldperiod som sträcker sig över ett vidsträckt område
- Allvarlig våldshandling mot folkmassa
- Våldsamma upplopp som involverar stora folkmassor
- Störningar i kraftförsörjningen
- Allvarlig kärnkraftsolycka

Centrala identifierade dagliga olycksrisker är:

- byggnadsbränder och -faror,
- vägtrafikolyckor,
- markbränder,
- brådskande räddning av människa samt
- olyckor med farliga ämnen och oljeolyckor.

Områdets särdrag bakom olycksriskerna är också

- ökandet av mångformigt byggande, särskilt underjordiskt och högt byggande.

På trafikolycksriskerna inverkar

- ett tätt landsvägsnät,
- stora trafikmängder,
- leder med hög hastighet,
- tunnlar och
- varierande förhållanden.
- ökningen inom spårtrafiken syns särskilt i huvudstadsregionen
 - o genom utvecklingen av metron,
 - o Spår-Jokern samt
 - o stadsbanan.

Som centrala olycksrisker efter konsekvenserna av klimatändringen har man särskilt identifierat

- stormar,
- översvämningar och
- skogsbränder.

På Västra Nylands räddningsverks område finns åtta säkerhetsutredningsobjekt där mängden kemikalier eller sprängmedel som hanteras är så stor att den förorsakar risk för storolycka. Ett av objekten finns i Kyrkslätt.

Dessutom kartlade kommunens serviceområden i sina riskanalyser olika risker och störningssituationer. Dessa risker har klassificerats enligt klassificeringen i den nationella riskbedömningen. På basis av klassificeringarna har man skapat hotbilder på ett övre plan. Realisering av hotbilderna har konsekvenser för kommunens servicestrukturer, serviceproduktion och -förmåga. Sannolikheten för dessa olika risker och följderna av utfallet har bedömts jämfört med person- och egendomsskador, egna och yttre resurser och konsekvenser för kontinuiteten i verksamheten i beredskapsplanerna för serviceområdena.

Utgående från ovan nämnda riskbedömningar har Kyrksläotts kommun kartlagt egna hotbilder och risker enligt följande:

- Problemen med den interna säkerheten ökar, vilket inverkar på kommunens servicestrukturer

- Omfattande olycka på land- eller havsområde, som utgör ett direkt hot och också ett mer vidsträckt indirekt hot för miljön
- Långvarigt och omfattande strömavbrott på grund av klimatet eller annan påverkan
- Cyber- och andra hot i datanätet, som inverkar på kommunens serviceproduktion
- En pandemis eller annan epidemis inverkan på kommuninvånarna och kommunens serviceförmåga

Dessa mer vidsträckta strategiska hotbilder innefattar individualiserade risker som om de blir verklighet kan förorsaka kausala nya risker. Kommunen ansvarar för sina nyckelfunktioner också om de här hotbilderna realiseras.

Kyrksläotts kommuns hotbildsmodeller					
Kyrksläotts hotbilder	Problemen med den interna säkerheten ökar, vilket inverkar på kommunens servicestrukturer	Omfattande olycka på land- eller havsområde, som utgör ett direkt hot och också ett mer vidsträckt indirekt hot för miljön	Långvarigt och omfattande strömavbrott på grund av klimatet eller annan påverkan	Cyber- och andra hot i datanätet, som inverkar på kommunens serviceproduktion	En pandemis eller annan epidemis inverkan på kommuninvånarna och kommunens serviceförmåga
Nationella riskbedömningens klassificering	Nationella riskbedömningens klass 4.4	Nationella riskbedömningens klass 4.13	Nationella riskbedömningens klass 4.7 och 4.11	Nationella riskbedömningens klass 4.8	Nationella riskbedömningens klass 4.10
Eventuella risker i verksamhetsmiljön som kartlagts av serviceområdena	T.ex. terroristisk gärning eller terrorism, våldsamma upplopp som involverar stora folkmassor, allvarlig våldshandling mot person	T.ex. flera samtidiga omfattande skogsbränder stor byggnadsbrand i ett kritiskt infrastrukturobjekt med omfattande konsekvenser för samhället, olyckor till havs, olyckor i landsvägstrafiken	T.ex. störningar i eldistributionen, omfattande störning i värmedistributionen, vinterstorm med lång köldperiod som sträcker sig över ett vidsträckt område häftigt åskväder (oväder), långvarig störning i vattendistributionen	T.ex. cyberhot, dataskydd, datasekretess, hybridpåverkan, datatrafik	T.ex. pandemi, Epidemier, saker som sprider sig via livsmedel
Omfattande hot/risk	Massinvandring, användning av militära maktmedel	Massinvandring, användning av militära maktmedel	Massinvandring, användning av militära maktmedel	Massinvandring, användning av militära maktmedel	Massinvandring, användning av militära maktmedel

Bilaga 2 Hotbildsmodeller och exempel på störningssituationer i Kyrksläotts kommun

Kyrksläotts kommun förbereder sig på realiserande av alla dessa hotbilder på så sätt att kommunen och serviceområdena planerar sin verksamhet med tanke på de mest sannolika hotbilderna. Enligt Finlands regering förändrade Rysslands invasion av Ukraina i februari 2022 säkerhetsmiljön i Finland och hela Europa¹. I mars uppmanade verkställande direktören för Kommunförbundet öppet kommunerna att förbereda sig på krigshot².

¹ Statsrådets kansli 05.04.2022: Regeringens plan för den offentliga ekonomin för åren 2023–2026

² <https://yle.fi/uutiset/3-12343734>: Kommunförbundets verkställande direktör uppmanar kommunerna att förbereda sig på invandring, energibrist och militärt hot

På basis av Migrationsverkets (Migri) situationsbild 11.4.2022 har Finland fått över 17 000 flyktingar från Ukraina. Cirka 17 000 har sökt internationellt skydd. Majoriteten har sökt tillfälligt skydd. Av dem har cirka 27 % placerats vid förläggningar och cirka 72 % i privat inkvartering. Man har fattat cirka 5 500 beslut om tillfälligt skydd. Inrikesministeriet har beräknat att det under år 2022 kan anlända 40 000–80 000 personer.

3. BEREDSKAP INFÖR STÖRNINGSSITUATIONER I NORMALA FÖRHÅLLANDEN

3.1. Ledning

I störningssituationer i normala förhållanden och i undantagsförhållanden leds kommunen av kommundirektören i enlighet med förvaltningsstadgan för Kyrksläotts kommun.

Man bör sträva efter att ordna ledningen i Kyrksläotts kommun genom normalt ledningsförfarande i alla situationer. I störningssituationer i normala förhållanden och i undantagsförhållanden får ledningen stöd av sakkunniga inom olika områden, men basorganisationen och ledningsansvaret bör hållas densamma i alla situationer så länge som möjligt. På grund av den lätta organisationsstrukturen finns inte ersättare att tillgå i alla uppgifter.

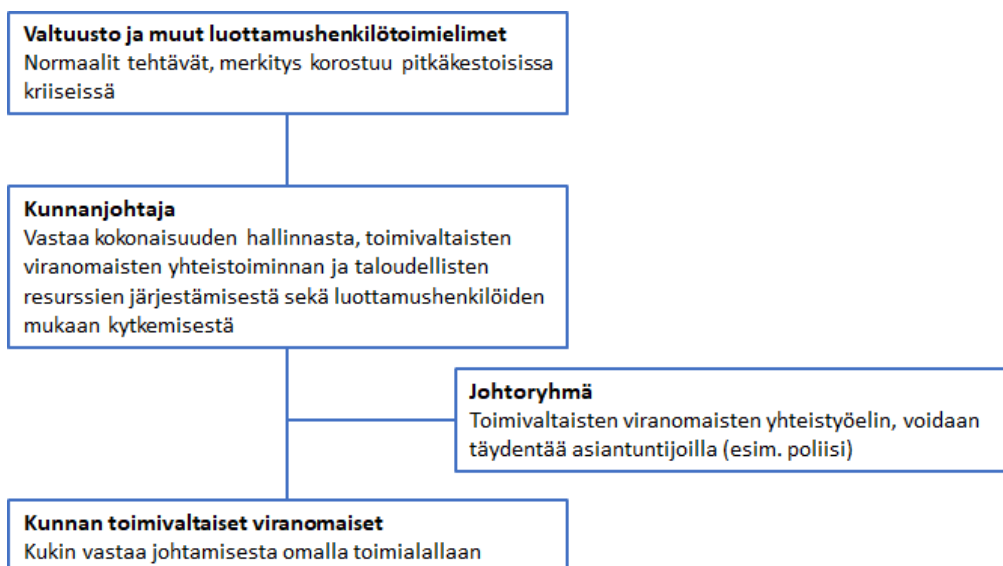


Bild 3 Kommunens aktörers och organs roll i krisledning (Statsrådets kansli 2009, 48)

Det kommunala beslutsförfarandet kan vid behov och inom de ramar lagen tillåter underlättas genom att ändra bland annat bestämmelserna om mötenas beslutförhet och sammankallandet av dem. I sådana undantagsförhållanden som avses i beredskapslagen ([1552/2011](#)) kan man genom statsrådets förordning flytta kommunal beslutanderätt till lägre organisationsnivåer och tjänstemän. Man bör ändå fullfölja normalt demokratiskt beslutsförfarande och förvaltning så länge som möjligt.

Ledningsgruppens uppgifter i störningssituationer i normala förhållanden och i undantagsförhållanden

Kommunens ledningsgrupp har som uppgift att leda Kyrkslättis kommun och samordna sektorernas uppgifter i olika störningssituationer.

Ledningsgruppen utvidgas på kommundirektörens beslut enligt behov med andra tjänsteinnehavare i kommunen, samarbetsmyndigheter eller andra experter (offentliga, privata eller tredje sektorn). Kommundirektören beslutar enligt behov starta upp en läges- och planeringscentral samt en regional beredskapscentral (AVAK) enligt separata bestämmelser och i den uppsättning som situationen kräver.

Ledning av serviceområden i störningssituationer i normala förhållanden och undantagsförhållanden

Serviceområdenas ledning har som uppgift att ordna uppgifterna inom sin sektor så smidigt som möjligt i olika störningssituationer. Med direktören för serviceområdets beslut kan man vid behov ändra ledningsansvaren inom sektorn.

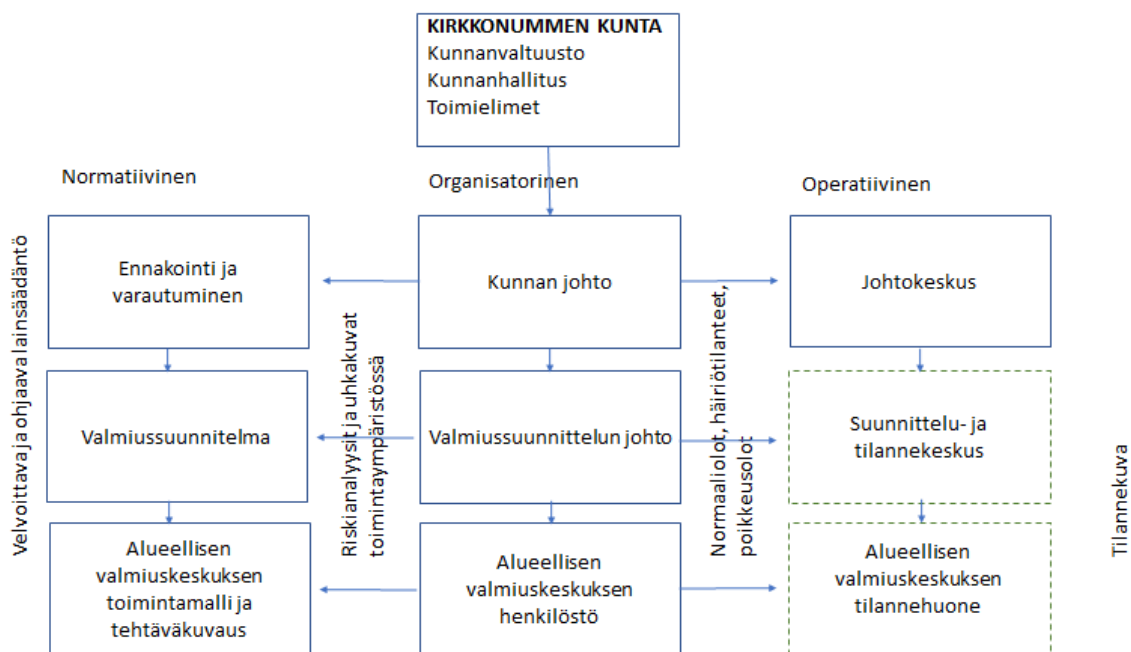


Bild 4 Ledningsstrukturen för beredskapsplaneringen och beredskapen i Kyrkslättis kommun

3.2. Prioritering av uppgifterna

I störningssituationer i normala förhållanden och i undantagsförhållanden är det möjligt att man måste prioritera kommunens uppgifter genom att fokusera på lagstadgade uppgifter och flytta tillägsresurser till genomförandet av dem. Varje serviceområde har prioriterat sina verksamheter enligt deras prioritetsgrad.

Serviceområdesvis prioritering:

1. livsviktiga och lagstadgade uppgifter
2. andra lagstadgade uppgifter
3. frivillig serviceproduktion

Enhetsvis prioritering:

1. säkerställande av direkt serviceproduktion
2. enhetens interna stödfunktioner

3.3. Kriskommunikation och information

Kriskommunikation med tillhörande information är effektiviserad kommunikation i en avvikande situation. I kriskommunikationen iaktas Kyrksläatts kommuns plan för kommunikation i kriser, vars uppdatering är på kommunens kommunikationschefs ansvar.

Kommundirektören leder och ansvarar i samarbete med kommunens kommunikationschef och den övriga ledningen för informationsarrangemangen under störningssituationer under normala förhållanden till kommuninvånarna, samarbetsmyndigheterna och medierna.

Enligt guiden som publicerats av kommunförbundet är målen för kommunikation i kriser att:

- säkerställa invånarnas trygghet,
- trygga organisationernas verksamhetsförutsättningar,
- informera om servicearrangemangen,
- säkerställa att det ges en sanningsenlig bild av situationen i offentligheten,
- förutse eventuella kriser och förbereda sig för dem i god tid.

Kommunikationskontaktperson i fråga om beredskap är kommunens kommunikationschef.

Kommunikationens uppgift är att utveckla och upprätthålla ovan nämnda kommunikationssamarbete i en störningsfri situation.

3.4. Sammanställning och förmedling av situationsbilden

Med situationsbild avses ledningens och deras assistenters förståelse om det som skett, vilka omständigheter som inverkar på det, de olika parternas mål och eventuella utvecklingsalternativ för händelserna, som behövs för att fatta beslut under störningssituationer i normala förhållanden.

Ledningsgruppen ansvarar i första hand för att bilda en situationsbild. Praxisen för att bilda en situationsbild varierar enligt situationen (telefon, e-post, meddelanden, bilder). För förmedling av situationsbilden används i regel redan arbetssätt och -verktyg från normala förhållanden. Uppföljningen av situationsbilden ska dokumenteras tidsbundet med tillräcklig noggrannhet, så att grunderna för de avgöranden som gjorts i ledningen senare kan utredas och utvärderas.

Uppföljningen av situationsbilden på serviceområdena i störningssituationer bör inledas så snart som möjligt, eftersom allvaret i störningssituationen och betydelsen av beslut identifieras först senare. Den separata planerings- och lägescentralen som startas upp på kommundirektörens beslut och den regionala beredskapscentralen (AVAK) har i uppgift att producera expertuppgifter för

ledningsgruppen/ledningscentralen för att bygga en situationsbild och bilda medvetenhet om situationen som stöd för beslutsfattandet.

3.5. Höjning av beredskapen

Beredskapen ska höjas på förhand och flexibelt om man får förhandsbesked om att de normala förhållandena utvecklas till en störningssituation. I andra fall höjs insatsberedskapen under en störningssituation i normala förhållanden på bästa möjliga sätt. I undantagsförhållanden kan höjning av beredskapen fordra användning av befogenheter i beredskapslagen.

Enligt 4 § i beredskapslagen får myndigheterna endast bemyndigas att under undantagsförhållanden utöva sådana befogenheter som är nödvändiga och som står i rätt proportion till detta syfte.

Befogenheterna får utövas endast på ett sådant sätt som är nödvändigt för att syftet med lagen ska kunna uppnås och i rätt proportion till det mål som eftersträvas genom utövandet av befogenheterna.

Befogenheter enligt lagen får utövas endast om situationen inte kan fås under kontroll med myndigheternas normala befogenheter.

Basberedskap skapas och upprätthålls under normala förhållanden. Till detta hör att beredskapsplaner som motsvarar hoten har gjorts upp, att personal har reserverats och utbildats, att det finns ändamålsenliga verksamhetsutrymmen och att material och utrustning har anskaffats.

Till basberedskapen hör bl.a.

- Utarbetande av en beredskapsplan
- Planering och organiserande av skydd på eget initiativ
- Byggande av ledningsenheter och skyddsrum
- Byggande av lednings-, övervaknings- och larmsystem och datatrafikförbindelser
- Reservering av personal, fordon, arbetsmaskiner och lokaler
- Anskaffning av strålningsövervakningsutrustning
- Beredskap för vatten-, energi- och värmeförsörjning
- Informering och utbildning
- Upprätthållande och övande av förutsättningarna för ibruktage av en regional beredskapscentral (AVAK)

I effektiverad beredskap höjs beredskapen att kontrollera en hotande olycks- eller farosituation.

Till effektiverad beredskap hör bl.a.

- Detaljerad justering och komplettering av planer
- Säkerställande av lednings- och informationssystem
- Anskaffning av material som saknas
- Personalens utbildning och dimensionering
- Givning av anvisningar till kommuninvånare och personal
- De regionala beredskapscentralerna (AVAK) startas upp enligt behov

Vid full beredskap tar man i bruk alla planerade resurser och koncentrerar dem för att förebygga konsekvenser av störnings- eller krissituationer samt för att klara sig igenom dem. Åtgärderna för

höjning av beredskapen som ingår i beredskapslagen och lagen om försvarstillstånd fordrar i ibruktagningskedet en förordning av statsrådet och beslut av ministerierna.

Ibruktagningen av behörigheter i beredskapslagen kan ha många slags verkningar på kommunens verksamhet och verksamhetsförutsättningar. Befogenheterna kan ur kommunens perspektiv inverka bland annat på följande:

- Ökar skyldigheterna (t.ex. verkställande av regleringar och övervakningsuppgifter, ändringar i verksamheten vid enheterna inom social- och hälsovården o.s.v.),
- Minskar skyldigheterna (t.ex. avstående från iakttagande av utsatta tider och genomförande av en del av social- och hälsovårdstjänsternas uppgifter, avbrytande av undervisning o.s.v.),
- Ordnande av kommunens förvaltning
- Kommunens verksamhet, verksamhetsmiljön och verksamhetsförutsättningarna i övrigt (t.ex. lönerreglering och avvikelse från anställningsvillkoren, handledning av arbetskraften och arbetsplikt bl.a. i uppgifter inom hälsovården, flyttning av utbetalningen av statens utgifter, överlåtelseskyldighet av varor och skyldighet att erlagga tjänster för att höja och upprätthålla den militära försvarsberedskapen o.s.v.).

Enligt 1 § i lagen om försvarstillstånd kan man införa försvarstillstånd under krig som riktar sig mot Finland samt under sådana med krig jämförbara interna störningar som inbegriper våld och allvarligt påverkar upprätthållandet av allmän ordning och som syftar till att upphäva eller ändra det grundlagsenliga statsskicket.

Under försvarstillstånd kan tillämpandet av föreskrifterna i lagen om försvarstillstånd vara av stor betydelse för kommunens verksamhet.

Till full beredskap hör bl.a.

- Planerna granskas
- Organisationen redigeras så att den passar situationen
- Ledningsstationer, materiel, skyddsmaterial, fordon, larm- och kommunikationskanaler, planer och filer tas i bruk och deras funktion testas
- Ledningsstationerna har jour dygnet runt och beroende på situation är man endera i jourberedskap eller arbetsberedskap.
- Utbildning av personalen fortsätter
- Kommuninvånarna ges anvisningar och övningar ordnas för dem
- De regionala beredskapscentralerna (AVAK) startas upp enligt behov

3.6 Debriefing av beredskapssituationer och normalisering av situationen

I den serviceområdesvisa beredskapsplanen och bilagan till den regionala beredskapscentralen (AVAK) beskrivs hur funktionerna återställs efter olika beredskaps- och säkerhetssituationer till att motsvara normala förhållanden.

3.7 Befolkningsskydd och räddningsverksamhet

Befolkningsskyddet som är på statens och kommunens ansvar kallas för allmänt befolkningsskydd. Utgångspunkten är att den behöriga myndigheten ansvarar för åtgärderna som vidtas som allmänt befolkningsskydd och på det sätt som fordras av lagstiftningen för vart och ett av förvaltningsområdena.

Inrikesministeriet leder och koordinerar de riksomfattande arrangemangen i fråga om befolkningsskyddet. På räddningsväsendets ansvar är de befolkningsskyddsuppgifter som hör till dess verksamhetsområde på nationell, regional och lokal nivå. Uppgifter som gäller räddning, röjning, rengörings- och underrättelseverksamhet hör i Finland till räddningsväsendets ansvar. Räddningsväsendet leder också den självständiga beredskapen alltså den skyddsverksamhet som är på byggnadsägarnas ansvar och som regleras i räddningsförordningen. Man tar till befolkningsskydd under krig eller krigshot.

Kommunerna och ämbetsverken och anstalterna som ansvarar för de olika sektorerna inom samkommunerna, är i enlighet med sitt uppgiftsområde, den ömsesidiga arbetsfördelningen och lagstiftningen som gäller kommunerna skyldiga att delta i räddningsverksamheten och befolkningsskyddet enligt följande (Statsrådets förordning om räddningsväsendet [407/2011](#)):

- Ansvarar för medicinsk räddningsverksamhet och sjuktransport
- Deltar i planering av evakueringar under ledning av räddningsmyndigheterna
- Ansvarar för inkvartering, proviantering, ekipering och annan basservice för olycksoffer och den evakuerade befolkningen
- Ansvarar för röjning och rengöring samt första hjälpen som behövs i befolkningsskyddet samt för förberedelserna av befolkningsskyddsorganisationen som behövs för dessa uppgifter
- Ansvarar för psykosocialt stöd och psykosociala tjänster i samarbete med övriga experter för dem som i egenskap av offer, anhöriga eller räddningspersonal har berörts av en olycka
- Bistår räddningsmyndigheterna vid behov i räddningsverksamheten och befolkningsskyddet genom att ge sådan expert-, inventarie- och materialhjälp för underhåll av räddningspersonalen som är förenlig med deras verksamhetsområde.

Allmänna skyddsrum som myndigheterna ansvarar för finns oftast bara i de största städerna. Byggnadernas ägare eller innehavare ansvarar för övriga skyddsrum. På landsbygden och egnahemshusområden finns det i allmänhet inga skyddsrum och därför ansvarar invånarna själva för sina skyddsåtgärder. I räddningslagen stadgas om byggande och underhåll av skyddsrummen. Enligt lag ska skyddsrum byggas i en nybyggnad (bostadsbyggnad) som är över 1200 kvadratmeter.

Skyddsrummet är i första hand avsett för att skydda befolkningen under en militär offensiv. I normala förhållanden fungerar skyddsrummet i allmänhet som ett hobbyrum, förråd eller i annan användning. Skyddsrummet ska i normala förhållanden användas så att dess konstruktioner inte skadas och att skyddas bevaras i funktionsdugligt skick. Enligt lag ska man kunna ta skyddet i bruk inom 72 timmar från myndigheternas order.

3.8 Nödarbete

”Arbetsgivaren får beordra arbetstagaren att utföra nödarbete, om en oförutsedd händelse har vållat avbrott i den normala driften eller medför överhängande fara för ett sådant avbrott, eller medför fara för skada på liv, hälsa, egendom eller miljön. Nödarbete får utöver den ordinarie arbetstiden utföras endast i den utsträckning det är nödvändigt och högst i två veckor.”
(Arbetstidslagen 872/2019, [19 §](#)).

Nödarbete gör det möjligt att använda personalen flexibelt i överraskande eller hotande störningssituationer i normala förhållanden, om kännetecknen för nödarbete uppfylls. Arbetsgivaren ska utan dröjsmål göra en skriftlig anmälan till arbetarskyddsmyndigheten om orsaken till

nödarbetet och om nödarbetets omfattning och sannolika varaktighet. Arbetsgivaren ska ge den förtroendeman som företräder de arbetstagare som utför nödarbete tillfälle att foga sitt utlåtande till anmälan.

3.9 Myndighetssamarbete och strategiska partner

Kyrksläotts kommuns centrala samarbetspartner är bl.a. följande instanser:

Myndigheter

- Västra Nylands räddningsverk
- Polisinrättningen i Västra Nyland
- Esboregionens miljö- och hälsoskydd
- Försvarsmakten
- Gränsbevakningsväsendet
- Tullen
- Kyrksläotts församlingar

Privata sektorn

- Apoteken
- Servicestationerna
- Bankerna
- Lokala företag och entreprenörer
- Posti
- Medierna
- Kommunikationsoperatörerna
- Detaljhandeln: t.ex. S-gruppen, K-gruppen

Tredje sektorn, t.ex. med följande samfund

- Marthaförbundet
- Jaktföreningen
- Sjöräddningen
- Radioamatörerna
- Reservistorganisationerna
- Kyrksläotts församlingar
- FRK
- Frivilliga räddningstjänsten

Samarbetsformer med partnererna är bl.a. samarbetsavtal och -promemorior och andra planer samt det dagliga samarbetet. Kommunerna skapar tillsammans med områdets organisationer en verksamhetsmodell för den regionala beredskapscentralen (AVAK).

I de serviceområdesspecifika planerna ska man behandla de mest centrala samarbetspartnererna som anknyter till den egna verksamheten (t.ex. vattenandelslagen inom vattenförsörjningen).

3.10 Evakueringar

Med evakuering avses förflyttning under ledning av myndigheterna av befolkning eller del av den från område som hotas av fara, mottagning eller placering av befolkning på säkert område samt säkerställande av befolkningens levnadsförutsättningar och viktiga funktioner för samhället. Räddningsmyndigheten beslutar om verkställandet av evakuering i samband med räddningsverksamheten. Västra Nylands räddningsverk utarbetar och upprätthåller en evakueringsplan i samarbete med kommunerna i området.

Kyrksläotts kommun ansvarar för planer (räddningsplaner) för evakuering av ämbetsverk och anstalter på objekt där kommunen är verksamhetsanordnare.

Dessutom ansvarar Kyrksläotts kommun för information och andra för den tillämpliga uppgifter så som man avtalat i samarbete med räddningsmyndigheten, polisen eller någon annan myndighet som har ledningsansvaret.

3.11 Regional beredskapscentralsverksamhet (AVAK)

Kyrksläotts kommun har infört regional beredskapscentralsverksamhet (AVAK) som en del av kommunens beredskap och förutsägelse. De regionala beredskapscentralerna (AVAK) fullföljer de uppgifter som de tilldelats i arbetsordningen under myndighetsledning, med de befogenheter som där fastställts i störningssituationer i normala förhållanden och i undantagsförhållanden. Uppgifterna preciseras vid behov genom tilläggsbestämmelser och verksamhetsanvisningar. I verksamheten i Kyrksläotts kommuns regionala beredskapscentral (AVAK) används verksamhetsanvisningar enligt en separat beskrivning.

Den regionala beredskapscentralen (AVAK) utgör ett operativt gränssnitt till engagerade frivilligaktörer i sådana störningssituationer i normala förhållanden och i undantagsförhållanden där kommunen fungerar som ansvarig myndighet. Den regionala beredskapscentralen (AVAK) fungerar i växelverkan i enlighet med kommunens ledningsgrupps bestämmelser och anvisningar, varvid man bildar en situationsbild i realtid och av lokalt producerad information. För frivilligaktörer möjliggör deltagandet i den regionala beredskapscentralen (AVAK) ett nytt regelrätt och interaktivt verksamhetsgränssnitt med kommunen. Aktörerna ingår med kommunen en skriftlig och tidsbestämd förbindelse om verksamheten i den regionala beredskapscentralen.

Näst uppräknas exempelsituationer då det kan vara aktuellt att inrätta en regional beredskapscentral (AVAK):

- långvariga och omfattande elavbrott
- långvariga och omfattande avbrott i datakommunikations- och telefonförbindelserna
- störningar i distributionen av hushållsvatten
- stora störningar i kommunens basinfrastruktur
- stora terrängbränder och eldsvådor
- storolyckor
- pandemier/epidemier
- naturkatastrofer

Nedan uppräknas olika exempel uppgifter som gäller olika situationer inom de regionala beredskapscentralerna (AVAK):

- Handledning och rådgivning för kommuninvånarna i störningssituationer
 - kommuninvånarna måste få information och eventuell hjälp i störningssituationer
- Fungerar som stöd för kommunikationen, t.ex. förmedlar meddelanden från sitt område till kommuninvånarna
- Tillfälligt vattendistributionsställe i störningssituationer i vattendistributionen i samarbete med Kyrksläotts vattenverk
 - information om situationen inom vattendistributionen på området
- I långvariga elavbrott laddningsstation för mobiltelefoner m.m. (säkerställande av reservkraft)
 - information om situationen inom eldistributionen på området
- Vaccinationspunkt i omfattande epidemisituationer (på Kyrksläotts primärvårds ansvar), om primärvårdens kapacitet inte räcker till för att sköta situationen.
- Station för första hjälpen (på Kyrksläotts primärvårds ansvar), om primärvårdens kapacitet inte räcker till för att sköta situationen.
- Evakuerings- och samlingsstation i större olyckssituationer (på Kyrksläotts primärvårds ansvar), vården av skadade i första hand hos primärvården.
- Tillfällig inkvartering i störningssituationer, eventuell tillfällig inkvartering i lokaler som kommunen anvisat den regionala beredskapscentralen.

3.12 Kommuninvånarnas självständiga beredskap

Kyrksläotts kommun rekommenderar att varje kommuninvånare förbereder sig självständigt på eventuella störningssituationer. I hemmen borde man vara beredd att klara sig självständigt åtminstone i tre dygn alltså 72 timmar i en störningssituation. Det vore bra om det hemma fanns mat, vatten, en del kontanter och mediciner för minst tre dygn. Det vore också bra att känna till grunderna i beredskap alltså veta till exempel var man får korrekt information i en störningssituation och hur man klarar sig i en bostad som blir kyligare.

Betydelsen av hushållens beredskap är stor hjälp för samhället och framför allt för människan själv. Därför lönar det sig för var och en att vara beredd på störningssituationer. Ytterligare information om beredskap för hushåll finns till exempel på <https://72timmar.fi/> och <https://www.spek.fi/sv/sakerhet/beredskap-i-hemmet/>.

4 BEREDSKAP INFÖR UNDANTAGSFÖRHÅLLANDEN

Undantagsförhållanden är situationen som stadgas separat i beredskapslagen och lagen om försvarstillstånd. Dessa är väpnat angrepp mot Finland, hot om angrepp, storolycka, krigshot, äventyrande av befolkningens utkomst eller samhällets funktion eller särskilt allvarlig olycka. I undantagsförhållanden räcker normala befogenheter inte till och i och med införandet av beredskapslagen är det möjligt att ta i bruk nödvändiga befogenheter för att hantera situationen. Statsrådet beslutar om utvidgande av befogenheterna och kommunen följer i dessa situationer givna direktiv.

I undantagsförhållanden inleder man verksamheten i enlighet med samma principer såsom också i störningssituationer i normala förhållanden med beaktande av de ändringar i lagstiftningen som undantagsförhållandena förorsakar (beredskapslagen och lagen om försvarstillstånd) samt till dem hörande statsförvaltningens beslut. I beredskapslagen står om kommunens förvaltning i undantagsförhållanden. Kommunens beslutsfattande kan fordra specialarrangemang i undantagsförhållanden. 108 § i beredskapslagen berättigar till specialarrangemang i kommunens förvaltning.

4.1 Kommunens ledningscentral

Kyrksläotts kommuns verksamhet leds i normala förhållanden vid verksamhetsställena så länge som det är möjligt och säkert. Kommunen har ingen skyldighet att driva en ledningscentral. Beslutet om byggande av en ledningscentral i skyddsrum grundar sig på kommunens bedömning om hot som görs inom ramen för skyldigheten att vidta förberedelser i beredskapslagen och på om skötseln av uppgifterna kräver en ledningscentral i skyddsrum. Med tanke på undantagsförhållanden förbereder sig Kyrksläotts kommun på att inrätta en ledningscentral som lämpar sig för undantagsförhållanden (64 §).

Ledningscentralen för undantagsförhållanden utrustas så att den kan tas i bruk till sina grunddelar omgående och i sin helhet inom 72 timmar. Ledningscentralens lokaler ska möjliggöra långvarigt arbete.

Kommunens ledningscentral har till uppgift att i undantagsförhållanden särskilt:

- Ledning av den allmänna situationen
- Kontakt till andra ledningsorgan och till samarbetsmyndigheterna
- Underhålla en nödvändig situationsbild
- Ledning av självständigt skydd
- Stödande av räddningsverksamheten
- Informering och annan handledning av kommuninvånarna

Den grundläggande riktlinjen för kommunikation i störningssituationer är att den behöriga myndigheten som har ledningsansvaret också ansvarar för kommunikationen som gäller situationen. Andra som eventuellt deltar i verksamheten ansvarar för sin del för kommunikationen som gäller sin egen verksamhet. I omfattande störningssituationer och undantagsförhållanden, som inverkar på kommunens serviceproduktion eller i övrigt på verksamheten inom kommunens olika sektorer, koncentreras ledningen av kommunens kommunikation till kommunens ledningsgrupp. Ledningscentralens ledningssystem, utrustning och underhåll beskrivs i en separat bilaga.

4.2 Reserveringar och användning av arbetskraft

Kyrksläotts kommun presenterar med cirka två års mellanrum för försvarsmakten en lista över sådan personal som kommunen behöver under undantagsförhållanden i sin egen organisations tjänst. Kommunens personalreserveringslista förs av den person som ansvarar för beredskapsplaneringen och som förmedlar personalreserveringarna direkt till försvarsmakten. Försvarsmakten kan bevilja personerna på listan befrielse från vapentjänst i en eventuell krissituation. Efter positivt beslut står dessa personer till förfogande också i undantagsförhållanden i kristid. Personer som reserverats för kommunens uppgifter meddelas om reserveringen som kommunen gjort, då reserveringen bekräftats av försvarsmakten.

Lagstiftningen i undantagsförhållanden möjliggör dessutom mer omfattande anskaffning av arbetskraft bland den arbetsförmögna befolkningen. Serviceområdena planerar på förhand det eventuella behovet av utomstående arbetskraft.

4.3 Dagligvaruförsörjning

Med tanke på undantagsförhållanden förbereder man sig på att inrätta en organisation för dagligvaruförsörjning i samarbete med den myndighet som har ledningsansvaret på riksomfattande plan. Till organisationens uppgifter hör handledning, upplysning och rådgivning som hör till konsumtion, övervakning av bestämmelser om reglering och ransonering, vid behov ordnande av distribution av köpkort och övervakning av produktion och distribution av varor under ransonering.

Organisationen utgörs för kommunens del i princip av personalen inom kosthållet.

4.4 Beredskapsmaterial

Beredskapsmaterialet består av de anordningar och redskap med vilka olika konstellationer av beredskapsorganisationen utrustas för undantagsförhållanden. I huvudsak ska man sträva efter att utnyttja materialet som är i daglig användning utan stora beredskapslager.

Material som är olämpligt för dagligt bruk, men nödvändigt i störningssituationer i normala förhållanden och i undantagsförhållanden skaffas och lagras under normal tid. Serviceområdena ansvarar för anskaffning och underhåll av eget beredskapslager och beaktar detta i sin budgetering.

5 SERVICEOMRÅDENAS BEREDSKAPSPLANERING

I det här stycket fastställs de uppgifter för vilka serviceområdena bör planera sin verksamhet i störningssituationer i normala förhållanden och i undantagsförhållanden samt i speciella situationer. För att säkerställa sin egen verksamhet i störningssituationer i normala förhållanden och i undantagsförhållanden samt i speciella situationer förbereder sig Kyrksläotts kommun på att inrätta funktioner som bestäms separat och vars uppgifter och dimensionering planeras tillsammans med Västra Nylands räddningsverk eller annan ansvarig myndighet. Mer exakta sammansättningar och uppgifter fastställs i sektorernas planer eller avtalas enligt det situationsspecifika behovet.

5.1 Säkerställande av tillgången till köptjänster och service

Driftsäkerheten utvecklas genom att i kommunens upphandlingsanvisningar lägga till en punkt enligt vilken man i nya upphandlings- eller samarbetsavtal förutsätter att rekommendationerna om hantering av kontinuiteten i verksamheten ([SOPIVA](#)-klausulerna) följs av alla avtalspartner som hör till nätverket inklusive underleverantörsföretagen.

Syftet med modellavtalsklausulerna är att underlätta införandet av rekommendationerna i avtalen. Rekommendationerna som gäller hanteringen av kontinuiteten i verksamheten tas med som bilaga till det egentliga avtalet. Serviceavtalens bindande karaktär och önskade servicenivå i olika säkerhetssituationer ska bestämmas i upphandlingsskedet.

5.2 Gemensamma tjänster

De gemensamma tjänsterna förbereder sig på att med tanke på störningssituationer i normala förhållanden och undantagsförhållanden planera sin verksamhet i fråga om följande funktioner:

- Beredskap på centrala hotbilder
- Prioritering av uppgifterna
- Ledning och förvaltning av kommunen
- Ledning av ekonomiförvaltningen
- Ledning av personalförvaltningen
- Kommunikation och information
- Ledning av lednings- och datakommunikationsarrangemang
- Befolkningsskyddsorganisation
- Användning av extra arbetskraft

5.3 Serviceområdet för bildning och fritid

Serviceområdet för bildning och fritid förbereder sig på att planera sin verksamhet med tanke på störningssituationer i normala förhållanden och i undantagsförhållanden i fråga om följande funktioner:

- Beredskap på centrala hotbilder
- Prioritering av uppgifterna
- Fostran och undervisning
- Dagvård
- Allmän försörjning
- Befolkningsskyddsorganisation
- Användning av extra arbetskraft

5.4 Serviceområdet för samhällsteknik

Serviceområdet för samhällsteknik förbereder sig på att med tanke på störningssituationer i normala förhållanden och undantagsförhållanden planera sin verksamhet i fråga om följande funktioner:

- Beredskap på centrala hotbilder
- Prioritering av och information om uppgifterna
- Rökning, byggnad och underhåll
- Plogningstjänster
- Ledning av kosthållsservicen
- Städttjänster
- Miljövården
- Vattenförsörjning
- Tryggande av tillgången på el
- Underhåll av planen för dagligvaruförsörjning
- Befolkningsskyddsorganisation
- Användning av extra arbetskraft

5.5 Serviceområdet för vård och omsorg

Serviceområdet för vård och omsorg förbereder sig på att med tanke på störningssituationer i normala förhållanden och undantagsförhållanden planera sin verksamhet i fråga om följande funktioner:

- Beredskap på centrala hotbilder
- Prioritering av uppgifterna
- Primärvård
- Akut- och sjuktransport
- Specialiserad sjukvård
- Äldreservice
- Mentalvårdstjänster och krishjälp
- Socialtjänster
- Befolkningsskyddsorganisation
- Inkvarteringservice (för litet personantal)
- Användning av extra arbetskraft

6 BILAGOR

6.1 Allmänna bilagor

Plan och anvisningar för kriskommunikation
Arbetsordning för kommunens ledningscentral
Ledningsgruppens larmschema
Personalreserveringar
Verksamhetsmodell för den regionala beredskapscentralen (AVAK)
Rekommendationer för hantering av kontinuiteten i verksamheten

6.2 Serviceområdenas beredskapsplaner med bilagor

Gemensamma tjänster
Serviceområdet för vård och omsorg
Serviceområdet för bildning och fritid
Serviceområdet för samhällsteknik

6.3 Kontaktuppgifter till samarbetspartnerna

Esboregionens miljö- och hälsoskydd
Räddningsverket
Polisen
Försvarsmakten
Gränsbevakningen
Teleoperatörerna
Tullen
Kyrksläotts församlingar